



งานวิจัยสถาบัน  
รับที่ ๒๑/๖๘  
วันที่ ๒๙ พ.ค. ๒๕๖๘  
บันทึกข้อความ

กองแผนงาน  
รับที่ ๒๐๒๑/๖๘  
วันที่ ๒๙ พ.ค. ๒๕๖๘  
เวลา ๑๔.๐๕ น.

ส่วนราชการ สำนักงานอธิการบดี กองกลาง งานการประชุมและพิธีการ โทร. ๔๐๖๔

ที่ อว ๐๖๐๑.๐๑๐๑/งพ. ๘๕๐ วันที่ ๒๑ พฤษภาคม ๒๕๖๘

เรื่อง ขอให้ดำเนินการตามมติสภามหาวิทยาลัยรามคำแหง

เรียน ผู้อำนวยการกองแผนงาน

ตามที่สภามหาวิทยาลัยรามคำแหง ในการประชุม ครั้งที่ ๕/๒๕๖๘ วาระที่ ๕.๘ เมื่อวันที่ ๒๐ พฤษภาคม ๒๕๖๘ เรื่อง รายงานสรุปผลการวิเคราะห์ข้อมูลต้นทุนต่อหลักสูตรและการวิเคราะห์ความคุ้มค่าการบริหารงบประมาณต่อหลักสูตร ประจำปีงบประมาณ พ.ศ. ๒๕๖๗ นั้น

มติ ที่ประชุมพิจารณาแล้วมีมติเห็นชอบและอนุมัติรายงานสรุปผลการวิเคราะห์ข้อมูลต้นทุนต่อหลักสูตรและการวิเคราะห์ความคุ้มค่าการบริหารงบประมาณต่อหลักสูตร ประจำปีงบประมาณ พ.ศ. ๒๕๖๗ ตามที่มหาวิทยาลัยรามคำแหงเสนอ

มอบกองแผนงานประสานงานกับหน่วยงานที่เกี่ยวข้องเพื่อดำเนินการต่อไป

เนื่องจากมติที่ประชุมสภามหาวิทยาลัยรามคำแหง วาระที่ ๕.๘ มหาวิทยาลัยรามคำแหง มีความจำเป็นที่จะต้องรีบดำเนินการ จึงอนุมัติให้นำมติที่ประชุมสภามหาวิทยาลัยรามคำแหงเพื่อนำไปดำเนินการ โดยรับรองมติวาระที่ ๕.๘ ในการประชุมครั้งนี้

(รองศาสตราจารย์สุขสมัย สุทธิบัติ)  
รองอธิการบดีฝ่ายนิติการ  
เลขานุการสภามหาวิทยาลัยรามคำแหง

- หมายเหตุ ( ) ต้นฉบับจัดเก็บที่งานการประชุมและพิธีการ  
( ) ได้ส่งเรื่องเดิมมาพร้อมแล้ว  
(✓) ได้ส่งสำเนาเรื่องเดิมมาพร้อมแล้ว  
( ) ไม่มีต้นเรื่อง

เวียน หัวหน้างานวิจัยสถาบัน  
เพื่อดำเนินการต่อไป!

(นางสาวอุมาภรณ์ ไทยเจริญ)

หัวหน้างานวิเคราะห์และประสานการวางแผน  
ปฏิบัติหน้าที่ในตำแหน่งผู้อำนวยการกองแผนงาน

๒๘ พ.ค. ๒๕๖๘



# บันทึกข้อความ

งานการประชุมและพิธีการ  
 รับที่ ๑๐๕๓  
 วันที่ ๑๕ พ.ค. ๒๕๖๘  
 เวลา ๑๑.๓๐ น.  
 ผู้รับ ๑๖๗

ส่วนราชการ สำนักงานอธิการบดี กองกลาง งานการประชุมและพิธีการ โทร. ๔๐๖๔

ที่ อว ๐๖๐๑.๐๑๐๑/งพ. ๑๙๔ วันที่ ๑๓ พฤษภาคม ๒๕๖๘

เรื่อง รายงานสรุปผลการวิเคราะห์ข้อมูลต้นทุนต่อหลักสูตร และการวิเคราะห์ความคุ้มค่าการบริหาร

งบประมาณต่อหลักสูตร ประจำปีงบประมาณ พ.ศ. ๒๕๖๗

วาระที่ ๕.๕

เรียน อธิการบดี (ผ่านผู้อำนวยการกองกลาง)

ตามที่อธิการบดีได้เสนอ เรื่อง รายงานสรุปผลการวิเคราะห์ข้อมูลต้นทุนต่อหลักสูตร และการวิเคราะห์ความคุ้มค่าการบริหารงบประมาณต่อหลักสูตร ประจำปีงบประมาณ พ.ศ. ๒๕๖๗ ของ กองแผนงาน เพื่อให้ที่ประชุมคณะกรรมการบริหารงานมหาวิทยาลัยรามคำแหง (ก.บ.ม.ร.) พิจารณา ตามรายละเอียดบันทึกข้อความ กองแผนงาน ที่ อว ๐๖๐๑.๐๑๐๑/๗๗๙ ลงวันที่ ๙ เมษายน ๒๕๖๘ นั้น โดยที่ประชุมคณะกรรมการบริหารงานมหาวิทยาลัยรามคำแหง (ก.บ.ม.ร.) ครั้งที่ ๙/๒๕๖๘ วาระที่ ๕.๓ เมื่อวันที่ ๓๐ เมษายน ๒๕๖๘ ได้พิจารณาแล้วมีมติเห็นชอบให้เสนอสภามหาวิทยาลัยรามคำแหงเพื่อพิจารณา รายงานสรุปผลการวิเคราะห์ข้อมูลต้นทุนต่อหลักสูตร และการวิเคราะห์ความคุ้มค่าการบริหารงบประมาณต่อหลักสูตร ประจำปีงบประมาณ พ.ศ. ๒๕๖๗ ตามที่ กองแผนงานเสนอ

มอบ หน่วยสาขา ดำเนินการเสนออธิการบดีพิจารณาเสนอสภามหาวิทยาลัยรามคำแหง เพื่อพิจารณาต่อไป

จึงเรียนมาเพื่อโปรดพิจารณา

(นายจิรภัทร วงศ์แหวน)

เจ้าหน้าที่บริหารงานทั่วไปปฏิบัติการ ปฏิบัติหน้าที่ในตำแหน่ง  
 หัวหน้างานการประชุมและพิธีการ

(นางสาวอติญา แสง.....)  
 ผู้อำนวยการกองกลาง  
 ๓ พ.ค. ๒๕๖๘

เสนอ สภา ม.ร. เพื่อพิจารณา

(นายวีระพล ตั้งสุวรรณ)

นายกสภามหาวิทยาลัยรามคำแหง  
 ๕ พ.ค. ๒๕๖๘

เรียน นายกสภา ม.ร.

เพื่อโปรดพิจารณา.

(ผู้ช่วยศาสตราจารย์วุฒิศักดิ์ ลากเจริญทรัพย์)

ประธานกรรมการส่งเสริมกิจการมหาวิทยาลัย

กรรมการสภามหาวิทยาลัยรามคำแหง รักษาการแทน

อธิการบดีมหาวิทยาลัยรามคำแหง

๒๖ N-ด. ๒๕

สภา ม.ร. ครั้งที่.....วาระที่.....

วันที่.....



## บันทึกข้อความ

ส่วนราชการ สำนักงานอธิการบดี กองกลาง งานการประชุมและพิธีการ โทร. ๔๐๖๗

ที่ อว ๐๖๐๑.๐๑๐๑/งปพ. ๒๗/๓๗

วันที่ ๖ พฤษภาคม ๒๕๖๘

เรื่อง ขอแจ้งผลการประชุม ก.บ.ม.ร.

เรียน หัวหน้าหน่วยสาขา

ขอได้โปรด ทราบและดำเนินการ ตามมติที่ประชุม ก.บ.ม.ร. วาระที่ ๕.๓

ครั้งที่ ๘/๒๕๖๘

เมื่อวันที่ ๓๐ เมษายน ๒๕๖๘

เรื่อง ขอรายงานสรุปผลการวิเคราะห์ข้อมูลต้นทุนต่อหลักสูตร และการวิเคราะห์ความคุ้มค่า การบริหารงบประมาณต่อหลักสูตร ประจำปีงบประมาณ พ.ศ. ๒๕๖๗ (กองแผนงาน)

มติ ที่ประชุมพิจารณาแล้วมีมติเห็นชอบให้เสนอสภามหาวิทยาลัยรามคำแหง เพื่อพิจารณารายงานสรุปผลการวิเคราะห์ข้อมูลต้นทุนต่อหลักสูตร และการวิเคราะห์ความคุ้มค่า การบริหารงบประมาณต่อหลักสูตร ประจำปีงบประมาณ พ.ศ. ๒๕๖๗ ตามที่กองแผนงานเสนอ มอบ หน่วยสาขา ดำเนินการเสนออธิการบดีพิจารณาเสนอสภามหาวิทยาลัยรามคำแหง เพื่อพิจารณาต่อไป

เนื่องจากมติที่ประชุมคณะกรรมการบริหารงานมหาวิทยาลัยรามคำแหง (ก.บ.ม.ร.) วาระที่ ๕.๓ กองแผนงาน มีความจำเป็นที่จะต้องรีบดำเนินการ จึงอนุมัติให้นำมติที่ประชุม คณะกรรมการบริหารงานมหาวิทยาลัยรามคำแหง (ก.บ.ม.ร.) เพื่อนำไปดำเนินการ โดยรับรองมติ วาระที่ ๕.๓ ในการประชุมครั้งนี้

(นางสาวอติญา แต่งโสภา)

ผู้อำนวยการกองกลาง

เลขานุการ ก.บ.ม.ร.

- หมายเหตุ ต้นฉบับจัดเก็บที่งานการประชุมและพิธีการ ยกเว้นเรื่องเกี่ยวกับการสอบสวน ให้ส่งต้นฉบับให้งานวินัยและนิติการ กองการเจ้าหน้าที่/ กองกิจการนักศึกษา
- ได้ส่งเรื่องเดิมมาพร้อมแล้ว
  - ได้ส่งสำเนาเรื่องเดิมมาพร้อมแล้ว
  - ไม่มีต้นเรื่อง



# บันทึกข้อความ

งานการประชุมและพิธีการ
รับที่... ศสจ ๓๗
วันที่... ๒๖
เวลา... ๑๐.๕๕ น.
ผู้รับ... อ.ม.

ส่วนราชการ กองแผนงาน สำนักงานอธิการบดี โทร. ๐-๒๓๑๐-๘๑๑๕

ที่ อว ๐๖๐๑.๐๑๐๗/ ๓๓๓๕ วันที่ ๕ เมษายน ๒๕๖๘

เรื่อง ขอรายงานสรุปผลการวิเคราะห์ข้อมูลต้นทุนต่อหลักสูตร และการวิเคราะห์ความคุ้มค่าการบริหารงบประมาณต่อหลักสูตร ประจำปีงบประมาณ พ.ศ. ๒๕๖๗

เรียน อธิการบดี

วาระที่...๕.๓...

ตามที่งานวิจัยสถาบัน กองแผนงานได้ดำเนินการวิเคราะห์ต้นทุนต่อหลักสูตร และการวิเคราะห์ความคุ้มค่าการบริหารงบประมาณต่อหลักสูตร ตามเกณฑ์การประกันคุณภาพการศึกษาระดับปริญญาตรี ๔ ตัวบ่งชี้ที่ ๔.๒ การวิเคราะห์ข้อมูลทางการเงิน ประจำปีงบประมาณ พ.ศ. ๒๕๖๗ เพื่อส่งเสริม และสนับสนุนให้หน่วยงานดำเนินการวิเคราะห์ข้อมูลทางการเงินที่ประกอบด้วยการวิเคราะห์ต้นทุนต่อหลักสูตร เพื่อเป็นข้อมูลประกอบการตัดสินใจของฝ่ายบริหาร นั้น

บัดนี้ การดำเนินงานดังกล่าวได้เสร็จสิ้นแล้ว งานวิจัยสถาบัน กองแผนงาน ขอรายงานผลการวิเคราะห์ข้อมูลต้นทุนต่อหลักสูตร และการวิเคราะห์ความคุ้มค่าการบริหารงบประมาณต่อหลักสูตร ปีงบประมาณ พ.ศ. ๒๕๖๗ ตามเอกสารที่แนบมาพร้อมนี้

จึงเรียนมาเพื่อโปรดนำเสนอ ก.บ.ม.ร. พิจารณาให้ความเห็นชอบต่อไป

(รองศาสตราจารย์นพคุณ คุณาชีวะ)  
รองอธิการบดีฝ่ายนโยบายและแผน

เสนอ ก.บ.ม.ร.

(ผู้ช่วยศาสตราจารย์วุฒิศักดิ์ ลากเจริญทรัพย์)  
ประธานกรรมการส่งเสริมกิจการมหาวิทยาลัย  
และกรรมการสภามหาวิทยาลัยรามคำแหง รักษาราชการแทน  
อธิการบดีมหาวิทยาลัยรามคำแหง  
๓๐ เม.ย. ๖๘

ก.บ.ม.ร. ครั้งที่...๑/๖๘...วาระที่...๕.๓...  
วันที่...๓๐ เม.ย. ๖๘.....



# บันทึกข้อความ

ส่วนราชการ กองแผนงาน สำนักงานอธิการบดี โทร. ๐-๒๓๓๐-๘๑๑๕  
 ที่ อว ๐๖๐๑.๐๑๐๗/ ๗๖๔ วันที่ ๘ เมษายน ๒๕๖๘  
 เรื่อง ขอรายงานสรุปผลการวิเคราะห์ข้อมูลต้นทุนต่อหลักสูตร และการวิเคราะห์ความคุ้มค่าการบริหาร  
 งบประมาณต่อหลักสูตร ประจำปีงบประมาณ พ.ศ. ๒๕๖๗

เรียน รองอธิการบดีฝ่ายนโยบายและแผน

ตามที่งานวิจัยสถาบัน กองแผนงานได้ดำเนินการวิเคราะห์ต้นทุนต่อหลักสูตร และการวิเคราะห์ความคุ้มค่าการบริหารงบประมาณต่อหลักสูตร ตามเกณฑ์การประกันคุณภาพการศึกษา องค์ประกอบที่ ๔ ตัวบ่งชี้ที่ ๔.๒ การวิเคราะห์ข้อมูลทางการเงิน ประจำปีงบประมาณ พ.ศ. ๒๕๖๗ เพื่อส่งเสริม และสนับสนุนให้หน่วยงานดำเนินการวิเคราะห์ข้อมูลทางการเงินที่ประกอบด้วยการวิเคราะห์ ต้นทุนต่อหลักสูตร เพื่อเป็นข้อมูลประกอบการตัดสินใจของฝ่ายบริหาร นั้น

บัดนี้ การดำเนินงานดังกล่าวได้เสร็จสิ้นแล้ว งานวิจัยสถาบัน กองแผนงาน ขอรายงานผลการวิเคราะห์ข้อมูลต้นทุนต่อหลักสูตร และการวิเคราะห์ความคุ้มค่าการบริหารงบประมาณ ต่อหลักสูตร ปีงบประมาณ พ.ศ. ๒๕๖๗ ตามเอกสารที่แนบมาพร้อมนี้

จึงเรียนมาเพื่อโปรดพิจารณา

(นางสาวอุมาภรณ์ ไทยเจริญ)

หัวหน้างานวิเคราะห์และประสานการวางแผน  
ปฏิบัติหน้าที่ในตำแหน่งผู้อำนวยการกองแผนงาน

รศ. นว .

พร. น. ก. ว. น. ร.

นว

(รองศาสตราจารย์ นพคุณ คุณมาชีวะ)

รองอธิการบดีฝ่ายนโยบายและแผน

๘ เม.ย. ๒๕๖๘

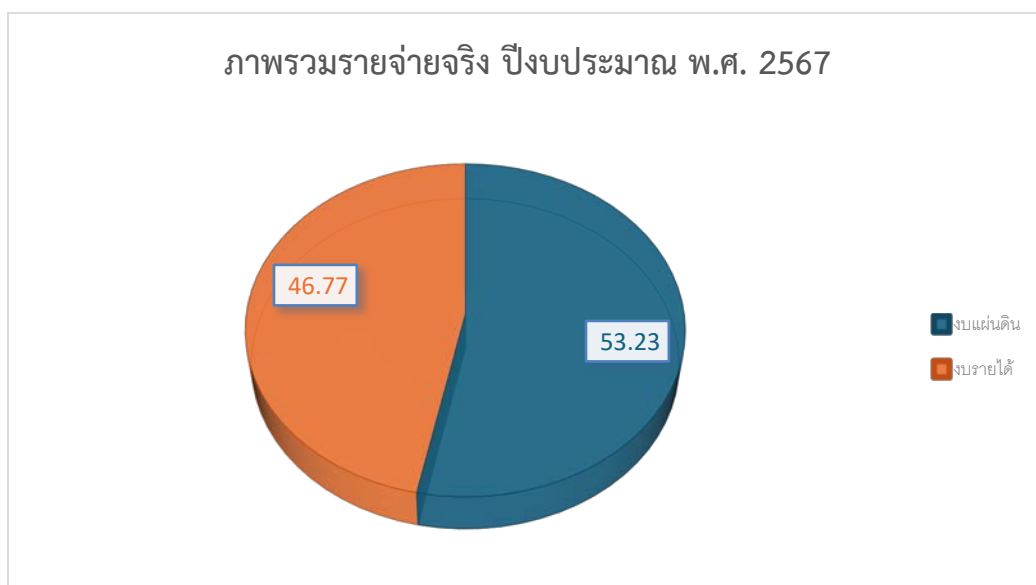
## การวิเคราะห์ต้นทุนต่อหลักสูตร และการวิเคราะห์ความคุ้มค่าการบริหารงบประมาณต่อหลักสูตร

### มหาวิทยาลัยรามคำแหง ปีงบประมาณ พ.ศ. 2567

มหาวิทยาลัยรามคำแหงสถาบันการศึกษาระดับอุดมศึกษามีรูปแบบการจัดการเรียนการสอนที่มีความหลากหลายเปิดรับนักศึกษาแบบไม่จำกัดรับควบจำกัดรับ ตามวิสัยทัศน์ของมหาวิทยาลัยที่มุ่งหมายเป็นสถาบันหลักในการขยายโอกาสทางการศึกษาเพื่อพัฒนาคนให้พัฒนาประเทศอย่างยั่งยืน โดยการบริหารจัดการมหาวิทยาลัยตามพันธกิจหลักทั้ง 4 ด้าน ได้แก่ การจัดการศึกษาระดับอุดมศึกษา การวิจัย การบริการวิชาการแก่สังคม การทำนุบำรุงศิลปและวัฒนธรรม มหาวิทยาลัยรามคำแหงในฐานะที่เป็นมหาวิทยาลัยของรัฐได้รับเงินอุดหนุนงบประมาณแผ่นดินในการบริหารจัดการมหาวิทยาลัย รวมทั้งเงินงบประมาณรายได้ของมหาวิทยาลัย จึงควรมีการวิเคราะห์ความคุ้มค่าการบริหารงบประมาณต่อหลักสูตร ซึ่งถือเป็นส่วนหนึ่งของการบริหารกิจการบ้านเมืองที่ดี (Good Governance) เพื่อให้ได้ข้อมูลที่เป็นประโยชน์ต่อการวางแผนการบริหารเชิงกลยุทธ์ที่ฝ่ายบริหารนำไปใช้เป็นข้อมูลในการตัดสินใจ ควบคุมการจัดการต้นทุนให้มีประสิทธิภาพ ในสภาวะแวดล้อม และสถานการณ์ที่เปลี่ยนแปลงไป

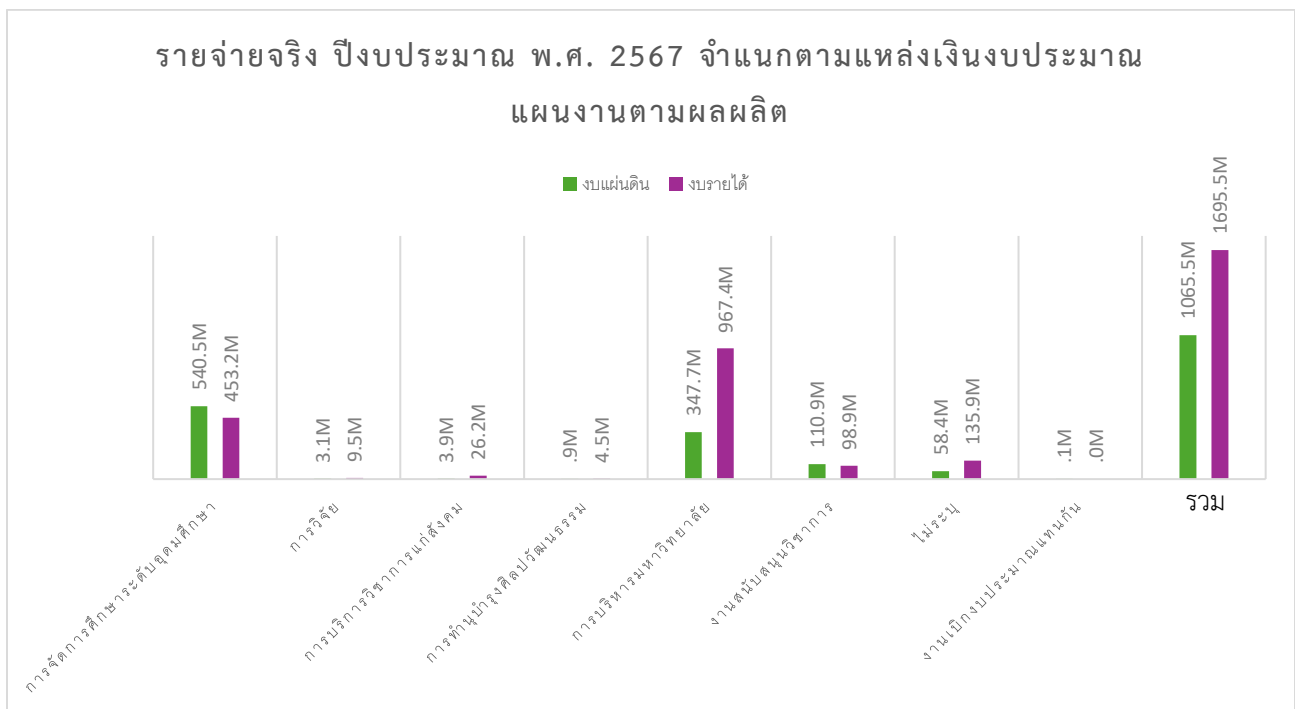
### ข้อมูลรายจ่ายจริง ปีงบประมาณ พ.ศ. 2567

ภาพรวมรายจ่ายจริงปีงบประมาณ พ.ศ. 2567 มหาวิทยาลัยรามคำแหง จำนวนทั้งสิ้น 3,633.8 ล้านบาท จำแนกเป็นงบประมาณแผ่นดิน จำนวน 1,934.2 ล้านบาท งบประมาณรายได้มหาวิทยาลัย จำนวน 1,699.6 ล้านบาท คิดเป็นสัดส่วนร้อยละ 53.23 : 46.77



เมื่อพิจารณาข้อมูลรายจ่ายจริงตามแผนงาน ยกเว้นงบกลาง ประกอบไปด้วย แผนงานตามผลผลิต ได้แก่ แผนงานการจัดการศึกษาระดับอุดมศึกษา แผนงานการวิจัย แผนงานบริการวิชาการแก่สังคม และแผนงานทำนุบำรุงศิลปวัฒนธรรม และแผนงานที่สนับสนุนการดำเนินงานของผลผลิตทั้ง 4 ด้าน ประกอบด้วย แผนงานบริหารมหาวิทยาลัย และแผนสนับสนุนวิชาการ สำหรับแผนงานที่มีรายจ่ายภาพรวมสูงที่สุด ได้แก่ แผนงานการบริหารมหาวิทยาลัย จำนวน 1,315 ล้านบาท คิดเป็นร้อยละ 47.63 ของรายจ่ายจริงทั้งหมดในปีงบประมาณ พ.ศ. 2567 รองลงมาได้แก่ แผนการจัดการศึกษาระดับอุดมศึกษา จำนวน 993.7 ล้านบาท คิดเป็นร้อยละ 35.99 แบ่งการจัดการศึกษาออกเป็นด้านต่าง ๆ ดังนี้ ด้านสังคมศาสตร์และมนุษยศาสตร์ จำนวน 768.8 ล้านบาท ด้านวิทยาศาสตร์และเทคโนโลยี จำนวน 167.8 ล้านบาท ด้านวิทยาศาสตร์สุขภาพ จำนวน 29.6 ล้านบาท ด้านพยาบาลศาสตร์ จำนวน 20.3 ล้านบาท และด้านศิลปกรรมศาสตร์ จำนวน 7.2 ล้านบาท คิดเป็นสัดส่วน 77.37 : 16.88 : 2.97 : 2.04 : 0.73 ตามลำดับ

แผนงานสนับสนุนวิชาการ จำนวน 209.8 ล้านบาท คิดเป็นร้อยละ 7.60 สำหรับแผนงานบริการวิชาการแก่สังคม จำนวน 30.1 ล้านบาท คิดเป็นร้อยละ 1.09 แผนงานการวิจัย จำนวน 12.5 ล้านบาท คิดเป็นร้อยละ 0.45 โดยจำแนกเป็นวิจัยเพื่อสร้างองค์ความรู้ จำนวน 7.6 ล้านบาท และวิจัยเพื่อการถ่ายทอดเทคโนโลยี จำนวน 4.9 ล้านบาท คิดเป็นสัดส่วนร้อยละ 60.55 : 39.45 และแผนงานทำนุบำรุงศิลปวัฒนธรรม จำนวน 5.4 ล้านบาท คิดเป็นร้อยละ 0.20



การวิเคราะห์ต้นทุนต่อหลักสูตร ข้อมูลประกอบด้วย ต้นทุนต่อหลักสูตร (ทางตรง) ต้นทุนต่อหลักสูตร (ทางอ้อม) ตามปีงบประมาณ และข้อมูลจำนวนนักศึกษาเต็มเวลา (FTES) ตามปีการศึกษา โดยต้นทุนต่อหลักสูตร ปีงบประมาณ พ.ศ. 2567 จะใช้ข้อมูลนักศึกษาเต็มเวลา (FTES) ปีการศึกษา 2566 ซึ่งการเพิ่มขึ้น - ลดลงของจำนวนนักศึกษาเต็มเวลา (FTES) เป็นหนึ่งปัจจัยที่ส่งผลต่อการเพิ่มขึ้น - ลดลงของต้นทุนต่อหลักสูตร ดังรายละเอียดต่อไปนี้

ตารางแสดง: เปรียบเทียบการวิเคราะห์จำนวนนักศึกษาเต็มเวลา (FTES) ระหว่างมติสภามหาวิทยาลัย และสำนักงานคณะกรรมการการอุดมศึกษา (สกอ.)

คณะ	FTES	
	มติสภา มร.	สกอ.
<b>กลุ่มสาขาวิชาสังคมศาสตร์และมนุษยศาสตร์</b>		
<b>คณะนิติศาสตร์</b>		
หลักสูตรนิติศาสตรบัณฑิต	11,318.69	11,004.28
<b>คณะมนุษยศาสตร์</b>		
หลักสูตรภาษาอังกฤษ	3,920.45	3,593.75
หลักสูตรภาษาไทย	941.06	862.64
หลักสูตรประวัติศาสตร์	474.90	395.75
หลักสูตรปรัชญา	353.09	323.67
หลักสูตรสังคมวิทยา	557.91	511.42
หลักสูตรสารสนเทศและบรรณารักษ์	112.76	103.36
หลักสูตรภาษาจีน	734.18	673.00
หลักสูตรภาษาและวัฒนธรรมตะวันออก	619.18	567.58
หลักสูตรประวัติศาสตร์เพื่อการท่องเที่ยว	109.64	100.50
หลักสูตรภาษาญี่ปุ่น	642.45	588.92
หลักสูตรภาษาตะวันตก	221.55	203.08
<b>คณะรัฐศาสตร์</b>		
รัฐศาสตรบัณฑิต	10,666.39	9,407.17
<b>คณะพัฒนาศาสตร์พยาบาลมนุษย</b>		
ศิลปศาสตรบัณฑิต	341.52	298.83

คณะ	FTES	
	มติสภา มร.	สกอ.
<b>คณะสื่อสารมวลชน</b>		
หลักสูตรสื่อสารมวลชน	1,448.00	1,267.00
หลักสูตรนิเทศศาสตร์และสื่อดิจิทัล	1,175.52	1,028.58
หลักสูตรภาพยนตร์ดิจิทัลและสื่อสร้างสรรค์	63.62	-
<b>กลุ่มสาขาวิชาบริหารธุรกิจ</b>		
<b>คณะบริหารธุรกิจ</b>		
หลักสูตรบัญชี	2,566.42	2,299.08
หลักสูตรการจัดการ	2,341.27	2,146.17
หลักสูตรการเงินและการธนาคาร	528.18	484.17
หลักสูตรการตลาด	879.36	806.08
หลักสูตรการสื่อสารธุรกิจยุคดิจิทัล	261.64	239.83
หลักสูตรอุตสาหกรรมบริการและการท่องเที่ยว	187.55	171.92
หลักสูตรการบริหารทรัพยากรมนุษย์	488.27	447.58
หลักสูตรธุรกิจระหว่างประเทศ	299.55	274.58
หลักสูตรโลจิสติกส์และอุปทาน	215.64	197.67
<b>คณะเศรษฐศาสตร์</b>		
หลักสูตรเศรษฐศาสตร์บัณฑิต	1,194.50	995.42
<b>กลุ่มสาขาวิชาศึกษาศาสตร์</b>		
<b>คณะศึกษาศาสตร์</b>		
หลักสูตรศึกษาศาสตร์	1,620.66	1,660.06
หลักสูตรพลศึกษา	17.61	18.58
หลักสูตรสุขศึกษาและพลศึกษา	151.30	168.11
หลักสูตรการศึกษาตลอดชีวิต	1.97	1.92
หลักสูตรการศึกษาพิเศษ	10.66	10.36
หลักสูตรเทคโนโลยีอุตสาหกรรมและการเกษตรศึกษา	3.59	3.92
หลักสูตรการวัดผลการประเมินผลและการวิจัยทางการศึกษา	44.10	38.58
หลักสูตรเทคโนโลยีดิจิทัลและนวัตกรรมการเรียนรู้	78.63	67.17
หลักสูตรคหกรรมศาสตร์	124.97	114.56

คณะ	FTES	
	มติสภา มร.	สกอ.
<b>คณะศึกษาศาสตร์ (ต่อ)</b>		
หลักสูตรจิตวิทยา	1,063.71	1,019.39
หลักสูตรภูมิศาสตร์	63.02	59.08
หลักสูตรวิทยาศาสตร์การกีฬา	134.95	121.83
<b>กลุ่มสาขาวิชาวิทยาศาสตร์กายภาพ</b>		
<b>คณะวิทยาศาสตร์</b>		
หลักสูตรคณิตศาสตร์	376.00	336.83
หลักสูตรสถิติศาสตร์	337.39	283.50
หลักสูตรเคมี	99.39	91.11
หลักสูตรฟิสิกส์	73.46	65.81
หลักสูตรชีววิทยา	184.18	172.67
หลักสูตรวิทยาการคอมพิวเตอร์	511.28	450.92
หลักสูตรวิจัยดำเนินงาน	0.81	0.72
หลักสูตรเทคโนโลยีวัสดุ	6.02	5.06
หลักสูตรเทคโนโลยีอาหาร	12.24	11.22
หลักสูตรเทคโนโลยีอิเล็กทรอนิกส์	6.93	5.92
หลักสูตรเทคโนโลยีชีวภาพ	4.68	4.03
หลักสูตรวิทยาศาสตร์สิ่งแวดล้อม	13.11	12.47
หลักสูตรเทคโนโลยีการเกษตร	16.90	14.67
หลักสูตรเคมีเครื่องสำอางและผลิตภัณฑ์ธรรมชาติ	28.22	24.89
หลักสูตรแพทย์แผนไทย	108.85	102.80
หลักสูตรรังสีเทคนิค	181.57	176.53
<b>คณะวิศวกรรมศาสตร์</b>		
สาขาวิศวกรรมโยธา	117.99	117.17
สาขาวิศวกรรมอุตสาหการ	27.00	26.25
สาขาวิศวกรรมสิ่งแวดล้อม	11.08	10.00
สาขาวิศวกรรมคอมพิวเตอร์	79.97	74.42
สาขาวิศวกรรมพลังงาน	3.69	3.25

คณะ	FTES	
	มติสภา มร.	สกอ.
<b>คณะศิลปกรรมศาสตร์</b>		
ดนตรีสากล	56.83	54.19
ดนตรีและนาฏกรรมไทย	5.81	9.64
<b>คณะทัศนมาตรศาสตร์</b>	170.02	187.33
<b>คณะสาธารณสุขศาสตร์</b>	66.10	61.97
<b>สถาบันการศึกษานานาชาติ</b>	-	145.83
Art in English	85.84	
Business Administration	81.43	

ปีงบประมาณ พ.ศ. 2567 งานวิจัยสถาบัน กองแผนงาน นำเสนอคณะกรรมการบริหารงาน มหาวิทยาลัยรามคำแหง (ก.บ.ม.ร.) เรื่อง ขอปรับแนวทางการวิเคราะห์ข้อมูลนักศึกษาเต็มเวลา (FTES) ซึ่งเป็นข้อมูลประกอบการวิเคราะห์ข้อมูลต้นทุนต่อหลักสูตรที่สำคัญ เดิมเกณฑ์มาตรฐาน สกอ. กำหนดจำนวนหน่วยกิตระดับปริญญาตรี ต่อภาคการศึกษา 18 หน่วยกิต และ 36 หน่วยกิตต่อปีการศึกษา เนื่องจากการปรับโครงสร้างหลักสูตรต่าง ๆ ของมหาวิทยาลัย ทำให้จำนวนหน่วยกิตตลอดหลักสูตรในหลายคณะ ลดลงจากค่าเฉลี่ยเดิม 144 หน่วยกิต จึงขอเป็นหน่วยกิตของแต่ละหลักสูตร

ซึ่งตารางข้างต้นแสดงการเปรียบเทียบให้เห็นถึงการเปลี่ยนแปลงข้อมูลจำนวนนักศึกษาเต็มเวลา (FTES) โดยส่วนใหญ่ปรับตัวเพิ่มขึ้น ด้วยจำนวนนักศึกษาเต็มเวลา (FTES) นั้น ส่งผลกระทบโดยตรงต่อการเพิ่มขึ้น – ลดลงของต้นทุนในแต่ละหลักสูตร ข้อมูลจำนวนนักศึกษาเต็มเวลา (FTES) จะถูกนำมาใช้ประกอบการวิเคราะห์ ข้อมูลรายจ่ายจริงเพื่อหาต้นทุนต่อหลักสูตรในทุกแผนงาน

การวิเคราะห์ต้นทุนต่อหลักสูตร จำแนกตามคณะจำกัดรับ และคณะไม่จำกัดรับ โดยมีรายละเอียดดังต่อไปนี้

**คณะไม่จำกัดรับ** รูปแบบการจัดการศึกษาแบบสหวิทยาการ Interdisciplinary Studies ประกอบด้วย

คณะนิติศาสตร์ คณะบริหารธุรกิจ คณะมนุษยศาสตร์ คณะศึกษาศาสตร์ คณะรัฐศาสตร์ คณะวิทยาศาสตร์

คณะเศรษฐศาสตร์ คณะสื่อสารมวลชน คณะพัฒนาทรัพยากรมนุษย์

ตารางแสดง: ภาพรวมรายจ่ายจริง จำแนกตามประเภทรายจ่ายงบการเงิน

หน่วย: ล้านบาท

คณะ	งบ ดำเนินงาน	ค่าใช้จ่าย บุคลากร	ค่าเสื่อม ราคา	ค่าใช้จ่าย อื่น	คชจ.เงิน อุดหนุนฯ	รวม
คณะนิติศาสตร์	12.1	48.9	5.1	0.3	1.6	<b>67.9</b>
	17.76	72.00	7.49	0.40	2.35	100%
คณะบริหารธุรกิจ	5.7	58.3	28.1	0.0	1.1	<b>93.2</b>
	6.09	62.52	30.17	0.00	1.22	100%
คณะมนุษยศาสตร์	6.8	72.5	3.1	0.5	1.0	<b>83.9</b>
	8.11	86.39	3.68	0.58	1.24	100%
คณะศึกษาศาสตร์	13.9	92.5	4.9	0.0	1.1	<b>112.3</b>
	12.34	82.33	4.35	0	0.99	100%
คณะรัฐศาสตร์	6.8	54.3	9.6	0.4	1.1	<b>72.1</b>
	9.42	75.26	13.27	0.60	1.46	100%
คณะวิทยาศาสตร์	12.2	100.1	11.0	8.3	0.9	<b>132.4</b>
	9.22	75.58	8.29	6.26	0.65	100%
คณะเศรษฐศาสตร์	2.1	20.2	2.8	0.2	0.4	<b>25.8</b>
	8.03	78.50	11.03	0.86	1.59	100%
คณะสื่อสารมวลชน	4.1	15.9	2.7	0.0	0.9	<b>23.6</b>
	17.54	67.22	11.63	0.00	3.60	100%
คณะพัฒนาทรัพยากรมนุษย์	0.8	7.6	0.2	0.0	0.1	<b>8.8</b>
	9.12	86.81	2.14	0.24	1.70	100%

จากตารางแสดงภาพรวมรายจ่าย จำแนกตามประเภทรายจ่ายงบการเงิน ประกอบด้วย งบดำเนินงาน ค่าใช้จ่ายบุคลากร ค่าเสื่อมราคาและตัดจำหน่าย ค่าใช้จ่ายอื่น และค่าใช้จ่ายเงินอุดหนุนและเงินบริจาค เมื่อพิจารณารายคณะกลุ่มไม่จำกัดรับ ปีงบประมาณ พ.ศ. 2567 พบว่า คณะวิทยาศาสตร์ มีรายจ่ายจริงสูงสุด จำนวน 132.4 ล้านบาท รองลงมาได้แก่ คณะศึกษาศาสตร์ จำนวน 112.3 ล้านบาท คณะบริหารธุรกิจ จำนวน 93.2 ล้านบาท คณะมนุษยศาสตร์ จำนวน 83.9 ล้านบาท คณะรัฐศาสตร์ จำนวน 72.1 ล้านบาท และ คณะนิติศาสตร์ จำนวน 67.9 ล้านบาท คณะที่มีภาพรวมรายจ่ายจริงน้อยที่สุด ได้แก่ คณะพัฒนาทรัพยากรมนุษย์ จำนวน 8.8 ล้านบาท คณะสื่อสารมวลชน จำนวน 23.6 ล้านบาท และคณะเศรษฐศาสตร์ จำนวน 25.8 ล้านบาท

ประเภทรายจ่ายงบการเงินที่มีรายจ่ายจริงสูงสุด ได้แก่ ค่าใช้จ่ายบุคลากร โดยคณะวิทยาศาสตร์มีรายจ่ายจริงค่าใช้จ่ายบุคลากรสูงสุด จำนวนเงิน 100.1 ล้านบาท คิดเป็นร้อยละ 75.58 ของรายจ่ายจริงทั้งหมดของคณะ รองลงมาได้แก่ คณะศึกษาศาสตร์ จำนวนเงิน 92.5 ล้านบาท คิดเป็นร้อยละ 82.33 คณะมนุษยศาสตร์ จำนวนเงิน 72.5 ล้านบาท คิดเป็นร้อยละ 86.39 และคณะบริหารธุรกิจ จำนวนเงิน 58.3 ล้านบาท คิดเป็นร้อยละ 62.52 คณะรัฐศาสตร์ จำนวนเงิน 54.3 ล้านบาท คิดเป็นร้อยละ 75.26 คณะนิติศาสตร์ จำนวนเงิน 48.9 คิดเป็นร้อยละ 72 คณะเศรษฐศาสตร์ จำนวนเงิน 20.2 ล้านบาท คิดเป็นร้อยละ 78.50 คณะสื่อสารมวลชน จำนวนเงิน 15.9 ล้านบาท คิดเป็นร้อยละ 67.22 และคณะพัฒนาทรัพยากรมนุษย์ จำนวนเงิน 7.6 ล้านบาท คิดเป็นร้อยละ 86.81 ตามลำดับ

**ตารางแสดง: ต้นทุนต่อหลักสูตร (ทางตรง) คณะไม่จำกัด จำแนกตามกลุ่มสาขาวิชา**

คณะ / หลักสูตร	ต้นทุนต่อหลักสูตร (ทางตรง) ปีงบประมาณ
<b>กลุ่มสาขาวิชาสังคมศาสตร์และมนุษยศาสตร์</b>	
<b>คณะนิติศาสตร์</b>	
หลักสูตรนิติศาสตรบัณฑิต	3,679
หลักสูตรนิติศาสตรมหาบัณฑิต	25,619.97
<b>คณะมนุษยศาสตร์</b>	
หลักสูตรภาษาอังกฤษ	3,312.36
หลักสูตรภาษาไทย	3,833.51
หลักสูตรประวัติศาสตร์	4,128.11
หลักสูตรปรัชญา	3,627.65

คณะ / หลักสูตร	ต้นทุนต่อหลักสูตร (ทางตรง) ปีงบประมาณ
<b>คณะมนุษยศาสตร์ (ต่อ)</b> หลักสูตรสังคมวิทยา หลักสูตรสารสนเทศและบรรณารักษ์ หลักสูตรภาษาจีน หลักสูตรภาษาและวัฒนธรรมตะวันออก หลักสูตรประวัติศาสตร์เพื่อการท่องเที่ยว หลักสูตรภาษาญี่ปุ่น หลักสูตรภาษาตะวันตก หลักสูตรศิลปศาสตรมหาบัณฑิต	3,923.71 4,525.92 5,024.34 1,435.60 12,429.79 5,826.17 25,747.93 452,338.06
<b>คณะรัฐศาสตร์</b> รัฐศาสตรบัณฑิต รัฐศาสตรมหาบัณฑิต	2,952.54 234,526.74
<b>คณะพัฒนาทรัพยากรมนุษย์</b> ศิลปศาสตรบัณฑิต ศิลปศาสตรมหาบัณฑิต	8,129.51 64,456.94
<b>คณะสื่อสารมวลชน</b> หลักสูตรนิเทศศาสตร์และสื่อดิจิทัล หลักสูตรภาพยนตร์ดิจิทัลและสื่อสร้างสรรค์ ศิลปศาสตรมหาบัณฑิต	3,433.06 29,305.47 112,424.95
<b>กลุ่มสาขาวิชาบริหารธุรกิจ</b> <b>คณะบริหารธุรกิจ</b> หลักสูตรบัญชี หลักสูตรการจัดการ หลักสูตรการเงินและการธนาคาร หลักสูตรการตลาด หลักสูตรการสื่อสารธุรกิจยุคดิจิทัล หลักสูตรอุตสาหกรรมบริการและการท่องเที่ยว หลักสูตรการบริหารทรัพยากรมนุษย์	3,972.59 6,101.93 10,718.59 8,142.89 19,026.92 38,071.06 9,208.79

คณะ / หลักสูตร	ต้นทุนต่อหลักสูตร (ทางตรง) ปีงบประมาณ
<b>คณะบริหารธุรกิจ (ต่อ)</b> หลักสูตรธุรกิจระหว่างประเทศ หลักสูตรโลจิสติกส์และอุปทาน หลักสูตรบริหารธุรกิจมหาบัณฑิต	 13,350.61 13,481.55 43,919.36
<b>คณะเศรษฐศาสตร์</b> หลักสูตรเศรษฐศาสตรบัณฑิต หลักสูตรเศรษฐศาสตรมหาบัณฑิต	 1,793.35 404,155.51
<b>กลุ่มสาขาวิชาศึกษาศาสตร์</b> <b>คณะศึกษาศาสตร์</b> หลักสูตรศึกษาศาสตร์ หลักสูตรพลศึกษา หลักสูตรสุขศึกษาและพลศึกษา หลักสูตรการศึกษาตลอดชีวิต หลักสูตรการศึกษาพิเศษ หลักสูตรเทคโนโลยีอุตสาหกรรมและการเกษตรศึกษา หลักสูตรการวัดผลการประเมินผลและการวิจัยทางการศึกษา หลักสูตรเทคโนโลยีดิจิทัลและนวัตกรรมการเรียนรู้ หลักสูตรคหกรรมศาสตร์ หลักสูตรจิตวิทยา หลักสูตรภูมิศาสตร์ หลักสูตรวิทยาศาสตร์การกีฬา หลักสูตรศึกษาศาสตรมหาบัณฑิต	  13,552.23 45,747.10 15,132.20 514,588.17 470,572.82 784,848.79 44,347.85 48,676.45 37,933.16 6,980.09 63,213.86 10,065.67 52,249.01
<b>กลุ่มสาขาวิชาวิทยาศาสตร์กายภาพ</b> <b>คณะวิทยาศาสตร์</b> หลักสูตรคณิตศาสตร์ หลักสูตรสถิติศาสตร์ หลักสูตรเคมี หลักสูตรฟิสิกส์	  5,449.34 2,074.87 63,990.23 16,633.71

คณะ / หลักสูตร	ต้นทุนต่อหลักสูตร (ทางตรง) ปีงบประมาณ
<b>คณะวิทยาศาสตร์ (ต่อ)</b>	
หลักสูตรชีววิทยา	15,102.13
หลักสูตรวิทยาการคอมพิวเตอร์	13,274.20
หลักสูตรวิจัยดำเนินงาน	9,568.96
หลักสูตรเทคโนโลยีวัสดุ	628,494.88
หลักสูตรเทคโนโลยีอาหาร	145,713.65
หลักสูตรเทคโนโลยีอิเล็กทรอนิกส์	509,152.68
หลักสูตรเทคโนโลยีชีวภาพ	217,965.60
หลักสูตรวิทยาศาสตร์สิ่งแวดล้อม	246,569.63
หลักสูตรเทคโนโลยีการเกษตร	169,204.88
หลักสูตรเคมีเครื่องสำอางและผลิตภัณฑ์ธรรมชาติ	64,770.35
หลักสูตรแพทย์แผนไทย	22,592.39
หลักสูตรรังสีเทคนิค	38,618.04
หลักสูตรวิทยาศาสตร์มหาบัณฑิต	250,874.14

**คณะจำกัดรับ** ประกอบด้วย คณะวิศวกรรมศาสตร์ คณะศิลปกรรมศาสตร์ คณะทัศนมาตรศาสตร์  
คณะสาธารณสุขศาสตร์ และสถาบันการศึกษานานาชาติ

ตารางแสดง: ภาพรวมรายจ่ายจริง จำแนกตามประเภทรายจ่ายงบการเงิน คณะจำกัดรับ

หน่วย: ล้านบาท

คณะ	งบ ดำเนินงาน	ค่าใช้จ่าย บุคลากร	ค่าเสื่อม ราคา	ค่าใช้จ่าย อื่น	คชจ.เงิน อุดหนุนฯ	รวม
คณะวิศวกรรมศาสตร์	11.8	39.7	2.9	0.1	1.1	<b>55.6</b>
	21.20	71.31	5.20	0.26	2.03	100%
คณะศิลปกรรมศาสตร์	0.9	10.5	0.1	0.0	0.1	<b>11.7</b>
	7.77	90.08	1.20	0.12	0.83	100%
คณะทัศนมาตรศาสตร์	6.7	12.7	3.1	0.1	0.9	<b>23.4</b>
	28.51	54.09	13.40	0.25	3.75	100%
คณะสาธารณสุขศาสตร์	1.7	5.3	0.6	0.0	0.4	<b>8.1</b>
	21.05	65.89	7.68	-	5.39	100%
สถาบันการศึกษานานาชาติ	6.6	14.5	0.8	0.0	0.4	<b>22.4</b>
	29.57	64.94	3.68	-	1.81	100%

ตารางแสดง: ต้นทุนทางตรงต่อหลักสูตร คณะจำกัดรับ เปรียบเทียบระหว่างปีงบประมาณ พ.ศ. 2567

หลักสูตร	ต้นทุนต่อหลักสูตร (ทางตรง) ปีงบประมาณ
<b>คณะวิศวกรรมศาสตร์</b>	
สาขาวิศวกรรมโยธา	77,563.47
สาขาวิศวกรรมอุตสาหการ	118,943.64
สาขาวิศวกรรมสิ่งแวดล้อม	205,710.02
สาขาวิศวกรรมคอมพิวเตอร์	65,474.80
สาขาวิศวกรรมพลังงาน	391,982.95
วิศวกรรมศาสตรมหาบัณฑิต	55,005.57
<b>คณะศิลปกรรมศาสตร์</b>	
ดนตรีสากล	265,707.03
ดนตรีและนาฏกรรมไทย	40,611.19
<b>คณะทัศนมาตรศาสตร์</b>	94,676.55
<b>คณะสาธารณสุขศาสตร์</b>	29,890.51
<b>สถาบันการศึกษานานาชาติ</b>	
Art in English	134,176.87
Business Administration	130,982.18

การวิเคราะห์ความคุ้มค่าการบริหารงบประมาณต่อหลักสูตร ประกอบด้วยข้อมูลการวิเคราะห์ฯ ดังนี้

- ข้อมูลรายจ่ายจริง

**ต้นทุนคงที่** ได้แก่ ค่าใช้จ่ายบุคลากร ค่าเสื่อมราคาและตัดจำหน่าย ค่าใช้จ่ายอื่น งบดำเนินงาน :

ค่าสาธารณูปโภค ได้แก่ ค่าอินเทอร์เน็ต ขนส่ง ไปรษณีย์ ค่าโทรศัพท์

**ต้นทุนผันแปร** ได้แก่ งบดำเนินงาน ค่าตอบแทน ค่าใช้สอย ค่าวัสดุ ค่าสาธารณูปโภค: ค่าไฟฟ้า

น้ำประปา

โดยข้อมูลรายจ่ายจริงที่ไม่ได้ระบุหลักสูตร / สาขาวิชา / ระดับการศึกษา ต้องอาศัยข้อมูลจำนวนหน่วยกิต

นักศึกษา (SCH) สำหรับการปันส่วนรายจ่ายจริงดังกล่าวลงสู่หลักสูตร / สาขาวิชา / ระดับการศึกษา

การปันส่วนรายได้จากการจัดการศึกษา: รายได้จากค่าหน่วยกิตลงสู่หลักสูตร สำหรับรายได้  
 รายการอื่น ๆ ข้อมูลที่นำมาใช้ประกอบการปันส่วนได้แก่ จำนวนนักศึกษาลงทะเบียน ประจำปีการศึกษา  
 ข้อมูลจาก: สำนักบริการทางวิชาการและทดสอบประเมินผล (สวป.)

**การเปรียบเทียบความคุ้มค่า** พิจารณาเฉพาะรายได้จากงบประมาณรายได้ของมหาวิทยาลัยเท่านั้น  
 เพื่อสะท้อนให้เห็นถึงศักยภาพในการบริหารจัดการด้านงบประมาณของมหาวิทยาลัย และรายได้จาก  
 โครงการพิเศษมิได้ปันส่วนลงหลักสูตร เนื่องจากข้อมูลประกอบการวิเคราะห์ไม่เพียงพอ จึงแสดงให้เห็นจำนวน  
 รายได้เพียงเท่านั้น

ตาราง เปรียบเทียบระหว่างรายจ่ายต่อหลักสูตร รายได้ต่อหลักสูตรและรายได้โครงการพิเศษ จำแนกตามคณะ/หลักสูตร

คณะ / หลักสูตร	รายได้ต่อหลักสูตร	รายได้พิเศษ	ความคุ้มค่า หลักสูตร
<b>กลุ่มสาขาวิชาสังคมศาสตร์และมนุษยศาสตร์</b>			
<b>คณะนิติศาสตร์</b>			
นิติศาสตรบัณฑิต	115,312,448.53	8,463,027.09	คุ้มค่า
นิติศาสตรมหาบัณฑิต	11,396,368.46	623,954.57	คุ้มค่า
<b>คณะมนุษยศาสตร์</b>			
หลักสูตรภาษาอังกฤษ	22,121,833.13	6,539,891.92	คุ้มค่า
หลักสูตรภาษาไทย	3,534,519.48	2,725,184.97	คุ้มค่า
หลักสูตรประวัติศาสตร์	2,017,504.96	906,894.71	คุ้มค่า
หลักสูตรปรัชญา	968,340.21	1,161,716.00	-
หลักสูตรสังคมวิทยาและมานุษยวิทยา	2,572,396.55	1,051,122.21	คุ้มค่า
หลักสูตรสารสนเทศและบรรณารักษ์	199,729.88	598,966.49	-
หลักสูตรภาษาจีน	5,424,570.36	1,176,342.97	คุ้มค่า
หลักสูตรภาษาและวัฒนธรรมตะวันออก	1,054,604.87	1,117,075.39	-
หลักสูตรประวัติศาสตร์เพื่อการท่องเที่ยว	752,289.99	171,077.78	คุ้มค่า
หลักสูตรภาษาญี่ปุ่น	4,878,227.53	1,031,590.11	คุ้มค่า
หลักสูตรภาษาตะวันตก	1,419,869.63	449,505.44	คุ้มค่า
ศิลปศาสตรมหาบัณฑิต	595,474.79	636,357.28	-
โครงการพิเศษ	347,694.02	-	

คณะ / หลักสูตร	รายได้ต่อหลักสูตร	รายได้พึงมี	ความคุ้มค่า หลักสูตร
<b>คณะรัฐศาสตร์</b>			
รัฐศาสตรบัณฑิต	84,557,604.26	22,209,236.18	คุ้มค่า
รัฐศาสตรมหาบัณฑิต	2,075,110.54	5,379,161.52	-
โครงการพิเศษ	196,462,002.29	-	-
<b>คณะสื่อสารมวลชน</b>			
หลักสูตรนิเทศศาสตร์และสื่อดิจิทัล	19,259,031.57	8,118,879.42	คุ้มค่า
หลักสูตรภาพยนตร์ดิจิทัลและสื่อสร้างสรรค์	2,513,685.61	472,981.84	คุ้มค่า
ศิลปศาสตรมหาบัณฑิต	609,551.72	5,328,430.32	
<b>คณะพัฒนาทรัพยากรมนุษย์</b>			
ศิลปศาสตรบัณฑิต	2,269,356.38	5,028,919.70	-
ศิลปศาสตรมหาบัณฑิต	1,167,657.05	2,094,060.67	-
<b>กลุ่มสาขาวิชาบริหารธุรกิจ</b>			
<b>คณะบริหารธุรกิจ</b>			
หลักสูตรบัญชี	23,661,879.58	10,348,614.19	คุ้มค่า
หลักสูตรการจัดการ	17,344,857.17	10,155,150.56	คุ้มค่า
หลักสูตรการเงินและการธนาคาร	4,887,744.26	2,278,323.61	คุ้มค่า
หลักสูตรการตลาด	7,217,347.86	3,743,492.11	คุ้มค่า
หลักสูตรสื่อสารธุรกิจยุคดิจิทัล	2,358,170.73	775,501.70	คุ้มค่า
หลักสูตรอุตสาหกรรมบริการและการท่องเที่ยว	1,471,668.10	1,131,163.55	คุ้มค่า
หลักสูตรการบริหารทรัพยากรมนุษย์	3,499,013.00	2,131,874.60	คุ้มค่า
หลักสูตรธุรกิจระหว่างประเทศ	2,735,072.58	1,320,237.02	คุ้มค่า
หลักสูตรโลจิสติกส์และอุปทาน	2,066,048.76	879,940.92	คุ้มค่า
บริหารธุรกิจมหาบัณฑิต	1,384,770.07	3,702,256.93	-
โครงการพิเศษ	294,979,128.96	-	
<b>คณะเศรษฐศาสตร์</b>			
เศรษฐศาสตรบัณฑิต	4,151,764.27	4,117,053.21	คุ้มค่า
เศรษฐศาสตรมหาบัณฑิต	757,751.54	50,244.36	คุ้มค่า

คณะ / หลักสูตร	รายได้ต่อหลักสูตร	รายได้พึงมี	ความคุ้มค่า หลักสูตร
<b>กลุ่มสาขาวิชาศึกษาศาสตร์</b>			
<b>คณะศึกษาศาสตร์</b>			
หลักสูตรศึกษาศาสตร์	11,837,268.09	11,260,184.41	คุ้มค่า
หลักสูตรพลศึกษา	112,108.17	156,634.43	-
หลักสูตรสุขศึกษาและพลศึกษา	1,373,633.13	1,003,258.27	คุ้มค่า
หลักสูตรการศึกษาตลอดชีวิต	12,319.58	14,729.21	-
หลักสูตรการศึกษาพิเศษ	72,685.52	71,542.43	คุ้มค่า
หลักสูตรเทคโนโลยีอุตสาหกรรมและการเกษตรศึกษา	28,951.01	25,596.77	คุ้มค่า
หลักสูตรการวัดผลการประเมินผลและการวิจัยทางการศึกษา	273,494.67	263,394.96	คุ้มค่า
หลักสูตรเทคโนโลยีดิจิทัลและนวัตกรรมการเรียนรู้	385,602.84	615,412.14	-
หลักสูตรคหกรรมศาสตร์	715,151.60	11,566.62	คุ้มค่า
หลักสูตรจิตวิทยา	5,440,942.34	10,811,399.59	-
หลักสูตรภูมิศาสตร์	339,404.42	540,752.75	-
หลักสูตรวิทยาศาสตร์การกีฬา	803,236.59	905,645.60	-
ศึกษาศาสตร์มหาบัณฑิต	11,593,282.04	2,233,680.47	คุ้มค่า
<b>กลุ่มสาขาวิทยาศาสตร์กายภาพ</b>			
<b>คณะวิทยาศาสตร์</b>			
หลักสูตรคณิตศาสตร์	1,105,112.50	4,392,515.69	-
หลักสูตรสถิติศาสตร์	891,387.91	3,609,252.99	-
หลักสูตรเคมี	1,935,105.27	3,711,395.70	-
หลักสูตรฟิสิกส์	1,092,370.11	1,676,671.07	-
หลักสูตรชีววิทยา	1,399,925.01	70,830,159.95	-
หลักสูตรวิทยาการคอมพิวเตอร์	6,184,112.25	7,301,034.09	-
หลักสูตรวิจัยดำเนินงาน	15,638.38	8,628.88	คุ้มค่า
หลักสูตรเทคโนโลยีวัสดุ	112,943.89	978,796.34	-
หลักสูตรเทคโนโลยีอาหาร	297,129.30	936,539.36	-
หลักสูตรเทคโนโลยีอิเล็กทรอนิกส์	145,958.25	154,363.81	-

คณะ / หลักสูตร	รายได้ต่อหลักสูตร	รายได้พึงมี	ความคุ้มค่า หลักสูตร
<b>คณะวิทยาศาสตร์ (ต่อ)</b>			
หลักสูตรเทคโนโลยีชีวภาพ	88,617.51	250,193.90	-
หลักสูตรวิทยาศาสตร์สิ่งแวดล้อม	225,887.78	1,510,152.65	-
หลักสูตรเทคโนโลยีการเกษตร	304,079.70	574,942.57	-
หลักสูตรเคมีเครื่องสำอาง	316,242.89	370,332.28	-
หลักสูตรแพทย์แผนไทย	2,774,944.44	1,190,414.73	คุ้มค่า
หลักสูตรรังสีเทคนิค	48,044,459.22	3,320,145.37	คุ้มค่า
วิทยาศาสตร์มหาบัณฑิต	650,222.05	384,910.54	คุ้มค่า
<b>กลุ่มสาขาวิศวกรรมศาสตร์</b>			
<b>คณะวิศวกรรมศาสตร์</b>			
หลักสูตรวิศวกรรมโยธา	17,233,539.54	11,116,780.33	คุ้มค่า
หลักสูตรวิศวกรรมอุตสาหการ	3,664,942.68	5,118,002.66	-
หลักสูตรวิศวกรรมสิ่งแวดล้อม	1,256,462.03	4,832,722.37	-
หลักสูตรวิศวกรรมคอมพิวเตอร์	12,873,865.25	8,407,532.69	คุ้มค่า
หลักสูตรวิศวกรรมพลังงาน	2,135,619.38	1,942,052.81	คุ้มค่า
หลักสูตรวิศวกรรมศาสตรมหาบัณฑิต	14,968,244.12	21,477,498.20	-
<b>กลุ่มสาขาวิทยาศาสตร์สุขภาพ</b>			
<b>คณะทัศนมาตรศาสตร์</b>			
หลักสูตรทัศนมาตรศาสตรบัณฑิต	18,295,450.33	16,050,744.26	คุ้มค่า
<b>คณะสาธารณสุขศาสตร์</b>			
หลักสูตรสาธารณสุขศาสตรบัณฑิต	1,092,148.60	2,069,439.04	-
หลักสูตรสาธารณสุขศาสตรมหาบัณฑิต	3,015,781.09	1,468,972.77	คุ้มค่า
<b>คณะศิลปกรรมศาสตร์</b>			
หลักสูตรดนตรีและนาฏกรรมไทย	289,478.64	662,106.03	-
หลักสูตรดนตรีสากล	2,635,779.22	6,203,241.95	-
<b>สถาบันการศึกษานานาชาติ</b>			
Art in English	11,763,348.05	11,566,149.73	คุ้มค่า
Business Administration	11,841,596.49	10,368,066.47	คุ้มค่า

หน่วยวิจัยสถาบัน งานวิจัยสถาบัน

กองแผนงาน