



สารสัมพันธ์

มหาวิทยาลัยรามคำแหง ปีการศึกษา 2552



งานวิจัยสถาบัน กองแผนงาน
มหาวิทยาลัยรามคำแหง

คำนำ

“สารสนเทศ มหาวิทยาลัยรามคำแหง ปีการศึกษา 2552” ฉบับนี้ เป็นเอกสารที่จัดทำขึ้นเพื่อนำเสนอสรุปสารสนเทศที่สำคัญที่ใช้ในการพัฒนามหาวิทยาลัย โดยมีการเพิ่มเนื้อหาสาระที่สำคัญ ด้านต่าง ๆ ของมหาวิทยาลัย ได้แก่ การแบ่งส่วนราชการ โปรแกรมการศึกษานักศึกษา/ผู้สำเร็จการศึกษา บุคลากร งบประมาณ และอาคารสถานที่ ประจำปีการศึกษา 2552

ขอขอบคุณสำนักบริการทางวิชาการและทดสอบประเมินผล สถาบันคอมพิวเตอร์บัณฑิตวิทยาลัย คณะ และหน่วยงานในมหาวิทยาลัย ที่อนุเคราะห์ข้อมูลจนทำให้สารสนเทศฉบับนี้สมบูรณ์และหวังเป็นอย่างยิ่งว่า สารสนเทศ มหาวิทยาลัยรามคำแหง ปีการศึกษา 2552 จะเป็นประโยชน์ในการนำไปค้นคว้าอ้างอิง เพื่อวิเคราะห์ วิจัย วางแผนและพัฒนาทางการศึกษาของมหาวิทยาลัยรามคำแหง และหน่วยงานต่าง ๆ ที่เกี่ยวข้องต่อไป

กองแผนงาน สำนักงานอธิการบดี

ธันวาคม 2552

สารบัญ

	หน้า
ปรัชญา ปณิธาน วิสัยทัศน์.....	1
ประวัติมหาวิทยาลัย.....	3
ผู้บริหารมหาวิทยาลัย	7
โครงสร้างการแบ่งส่วนราชการของมหาวิทยาลัยรามคำแหง.....	10
สรุปข้อมูลพื้นฐาน มหาวิทยาลัยรามคำแหง ปีการศึกษา 2552	11

แผนภูมิ

แผนภูมิที่ 1 จำนวนสาขาวิชาที่เปิดสอน จำแนกตามระดับการศึกษา.....	11
แผนภูมิที่ 2 นักศึกษาใหม่ มหาวิทยาลัยรามคำแหง.....	12
แผนภูมิที่ 3 นักศึกษาที่มีสถานภาพ มหาวิทยาลัยรามคำแหง	13
แผนภูมิที่ 4 จำนวนผู้สำเร็จการศึกษา มหาวิทยาลัยรามคำแหง	14
แผนภูมิที่ 5 บุคลากรจำแนกตามสายงาน มหาวิทยาลัยรามคำแหง.....	15
แผนภูมิที่ 6 งบประมาณ มหาวิทยาลัยรามคำแหง	16

โปรแกรมการศึกษา

❖ หลักสูตรและสาขาวิชาที่เปิดสอน ปีการศึกษา 2552

ตารางที่ 1 จำนวนสาขาวิชา จำแนกตามคณะและระดับการศึกษา.....	18
ตารางที่ 2 หลักสูตรและสาขาวิชา คณะนิติศาสตร์.....	19
ตารางที่ 3 หลักสูตรและสาขาวิชา คณะบริหารธุรกิจ	19
ตารางที่ 4 หลักสูตรและสาขาวิชา คณะมนุษยศาสตร์	20
ตารางที่ 5 หลักสูตรและสาขาวิชา คณะศึกษาศาสตร์	20
ตารางที่ 6 หลักสูตรและสาขาวิชา คณะวิทยาศาสตร์.....	22
ตารางที่ 7 หลักสูตรและสาขาวิชา คณะรัฐศาสตร์.....	23
ตารางที่ 8 หลักสูตรและสาขาวิชา คณะเศรษฐศาสตร์.....	23
ตารางที่ 9 หลักสูตรและสาขาวิชา คณะเทคโนโลยีการสื่อสารมวลชน	24
ตารางที่ 10 หลักสูตรและสาขาวิชา คณะวิศวกรรมศาสตร์	24

ตารางที่ 11	หลักสูตรและสาขาวิชา คณะศิลปกรรมศาสตร์.....	25
ตารางที่ 12	หลักสูตรและสาขาวิชา สถาบันการศึกษานานาชาติ	26
ตารางที่ 13	หลักสูตรและสาขาวิชา สถาบันวิทยาศาสตร์สุขภาพ.....	27
ตารางที่ 14	หลักสูตรและสาขาวิชา สาขาวิทยบริการเฉลิมพระเกียรติและส่วนภูมิภาค.....	27
ตารางที่ 15	หลักสูตรและสาขาวิชา บัณฑิตวิทยาลัย.....	29
ตารางที่ 16	หลักสูตรและสาขาวิชา โครงการปรัชญาคุณิบัณฑิตทางสังคมศาสตร์.....	30

นักศึกษา

❖ นักศึกษาใหม่ นักศึกษาที่มีสถานภาพ ปีการศึกษา 2552

❖ ผู้สำเร็จการศึกษา ปีการศึกษา 2551 - 2552

ตารางที่ 17	สรุปจำนวนนักศึกษาใหม่ จำแนกตามคณะและระดับการศึกษา.....	32
ตารางที่ 18	สรุปจำนวนนักศึกษาที่มีสถานภาพ จำแนกตามคณะและระดับการศึกษา.....	33
ตารางที่ 19	สรุปจำนวนผู้สำเร็จการศึกษา จำแนกตามคณะและระดับการศึกษา.....	34

บุคลากร

❖ บุคลากรมหาวิทยาลัยรามคำแหง ปีการศึกษา 2552

ตารางที่ 20	จำนวนบุคลากร จำแนกตามสายงานและประเภทงบประมาณ	35
ตารางที่ 21	จำนวนบุคลากร งบประมาณแผ่นดิน จำแนกตามคณะ/สำนัก/สถาบัน และสายงาน	36
ตารางที่ 22	จำนวนบุคลากร งบรายได้ จำแนกตามคณะ/สำนัก/สถาบัน และสายงาน.....	37
ตารางที่ 23	จำนวนอาจารย์ประจำ จำแนกตามคณะและวุฒิการศึกษา.....	40
ตารางที่ 24	จำนวนอาจารย์ประจำ จำแนกตามคณะและตำแหน่งทางวิชาการ.....	41

งบประมาณ

❖ งบประมาณแผ่นดินและงบประมาณเงินรายได้ของมหาวิทยาลัยรามคำแหง ปีงบประมาณ 2553

ตารางที่ 25 งบประมาณมหาวิทยาลัยรามคำแหง จำแนกตามแผนงานและประเภทงบประมาณ ...	42
ตารางที่ 26 งบประมาณมหาวิทยาลัยรามคำแหง จำแนกตามประเภทงบและหมวดรายจ่าย	43
ตารางที่ 27 งบประมาณแผ่นดิน จำแนกตามแผนงานและหมวดรายจ่าย.....	44
ตารางที่ 28 งบประมาณรายจ่ายจากรายได้ของมหาวิทยาลัย(หน่วยงานปกติ) จำแนกตาม แผนงานและหมวดรายจ่าย	45
ตารางที่ 29 งบประมาณรายจ่ายจากรายได้ของมหาวิทยาลัย(หน่วยงานในกำกับ) จำแนกตาม แผนงานและหมวดรายจ่าย	45

อาคารสถานที่

❖ ข้อมูลอาคารสถานที่ ปีการศึกษา 2552

ตารางที่ 30 จำนวนอาคารทั้งหมด จำแนกตามประเภทการใช้.....	46
ตารางที่ 31 ข้อมูลอาคารเรียนและการใช้ห้องเรียน	47

ปรัชญา ปณิธาน วิสัยทัศน์ พันธกิจ

ปรัชญา (Philosophy)

ส่งเสริมความเสมอภาคทางการศึกษา ผลิตบัณฑิตที่มีความรู้คู่คุณธรรม

ปณิธาน (Ambition)

พัฒนามหาวิทยาลัยรามคำแหงให้เป็นแหล่งวิชาการแบบตลาดวิชา มุ่งผลิตบัณฑิตที่มีความรู้คู่คุณธรรม และจิตสำนึกในความรับผิดชอบต่อสังคม

วิสัยทัศน์ (Vision)

มหาวิทยาลัยรามคำแหงเป็นองค์กรแห่งการเรียนรู้ (Learning Organization) ที่มีสมรรถนะสูง (High Performance Organization) มุ่งผลิตบัณฑิตในอุดมคติไทยที่มีความรู้คู่คุณธรรม เพื่อสร้างสรรค์สังคมไทยพัฒนาอย่างยั่งยืน ตามหลักปรัชญาเศรษฐกิจพอเพียง

พันธกิจ (Mission)

1. ด้านการจัดการศึกษา ผลิตบัณฑิตให้มีคุณภาพ พัฒนาหลักสูตรให้ได้มาตรฐาน มีความยืดหยุ่น และความหลากหลายในการปฏิบัติ ประสานความร่วมมือทางวิชาการระหว่างสถาบันการศึกษา หน่วยงานภาครัฐและเอกชนทั้งในและต่างประเทศ เพื่อนำความรู้สู่ปวงชน และมีความเป็นสากล จัดระบบการศึกษาเพื่อปวงชนในหลายรูปแบบร่วมมือแลกเปลี่ยนทางวิชาการระหว่างสถาบันการศึกษา หน่วยงานภาครัฐและเอกชนทั้งในต่างประเทศ นำวิชาการสู่ความเป็นเลิศ

2. ด้านการวิจัย พัฒนาการบริหารและส่งเสริมการวิจัย เผยแพร่ผลงานวิจัยอย่างต่อเนื่องเป็นระบบ กำหนดทิศทางการวิจัยเพื่อความเป็นเลิศเฉพาะทาง ให้สามารถตอบสนองความต้องการต่อการนำไปใช้ประโยชน์ด้านเศรษฐกิจ สังคม และสิ่งแวดล้อม

3. ด้านการบริการวิชาการแก่สังคม ขยายขอบเขตและรูปแบบของการบริการทางวิชาการ ไปสู่ประชาชนและท้องถิ่น เพื่อให้ได้รับประโยชน์จากการให้บริการ ซึ่งนำไปสู่การพัฒนาคุณภาพชีวิต รักษาสภาพแวดล้อมตลอดจนสามารถชี้นำและเป็นที่ยึดเหนี่ยวของสังคมได้

4. ด้านการทำนุบำรุงศิลปวัฒนธรรม ดำเนินกิจกรรมและพัฒนาองค์กรด้านศิลปวัฒนธรรม ปลูกฝังให้คนไทยตระหนักถึงคุณค่าของวัฒนธรรมไทยและภูมิปัญญาท้องถิ่น ส่งเสริมให้มีการผสมผสานกิจกรรมทางศิลปวัฒนธรรมเข้ากับภารกิจด้านอื่น ๆ มุ่งอนุรักษ์ศิลปวัฒนธรรมและเพิ่มบทบาทของสถาบันในขอบเขตที่กว้างขวางยิ่งขึ้นอย่างเป็นรูปธรรม

5. ด้านการบริหารจัดการ พัฒนา ปรับปรุงระบบการบริหารจัดการของมหาวิทยาลัยให้มีประสิทธิภาพ ทันสมัย คล่องตัวและโปร่งใส ตลอดจนการพัฒนาศักยภาพบุคลากรให้สามารถปฏิบัติงานได้อย่างมีประสิทธิภาพและประสิทธิผล เพื่อยกระดับประสิทธิภาพของมหาวิทยาลัยสู่มาตรฐานทางวิชาการ

ตราประจำมหาวิทยาลัย

ศิลาจารึกพ่อขุนรามคำแหง ค้นพบโดยพระบาทสมเด็จพระจอมเกล้าเจ้าอยู่หัว ขณะที่ทรงผนวช เมื่อ พ.ศ. ๒๓๗๖ ณ เนินปราสาทเมืองเก่า สุโขทัย อำเภอเมือง จังหวัดสุโขทัย



สีประจำมหาวิทยาลัย

“สีน้ำเงิน – ทอง” ความหมาย สีน้ำเงิน เป็นสัญลักษณ์ของพระมหากษัตริย์ ส่วน สีทอง เป็นเครื่องหมายของความอุดมสมบูรณ์และเจริญรุ่งเรือง



ต้นไม้ประจำมหาวิทยาลัย

“ต้นสุพรรณิการ์” สมเด็จพระเทพรัตนราชสุดาฯ สยามบรมราชกุมารีพระราชทานต้นสุพรรณิการ์ เป็นต้นไม้ประจำมหาวิทยาลัย ขณะนี้ปลูกไว้ บริเวณหน้าอาคารหอประชุมพ่อขุนรามคำแหงมหาราช เมื่อวันที่ 18 มกราคม 2542



ประวัติมหาวิทยาลัย

พุทธศักราช 2514

- เริ่มก่อตั้งมหาวิทยาลัยรามคำแหงเมื่อ พ.ศ. 2514
จัดตั้ง

- สำนักอธิการบดี
- สำนักบริการทางวิชาการและทดสอบประเมินผล
- คณะนิติศาสตร์
- คณะบริหารธุรกิจ
- คณะศึกษาศาสตร์
- คณะมนุษยศาสตร์

พุทธศักราช 2516

- จัดตั้ง

- คณะวิทยาศาสตร์
- คณะเศรษฐศาสตร์
- โรงเรียนสาธิตมหาวิทยาลัยรามคำแหง (ฝ่ายมัธยม) (เป็นส่วนราชการสังกัดคณะศึกษาศาสตร์)
- คณะรัฐศาสตร์

พุทธศักราช 2518

- จัดตั้ง

- สำนักหอสมุดกลาง (เริ่มเปิดให้บริการตั้งแต่ปี พ.ศ. 2514 เดิมเป็นกองห้องสมุดสังกัดสำนักงานอธิการบดี)

พุทธศักราช 2522

- จัดตั้ง

- วิทยาเขตบางนา แรกเริ่มที่ก่อตั้งใช้ชื่อเรียกเบื้องต้นว่า “วิทยาเขตปัจฉิมศัสด์-สุวรรณนภาศรี”

พุทธศักราช 2529

- จัดตั้ง

- สำนักเทคโนโลยีการศึกษา

พุทธศักราช 2533

● จัดตั้ง

- สำนักพิมพ์ (สำหรับศูนย์หนังสือฯ จัดขึ้นในปี พ.ศ. 2542)

พุทธศักราช 2535

● จัดตั้ง

- สถาบันคอมพิวเตอร์

พุทธศักราช 2537

● จัดตั้ง

- สถาบันวัฒนธรรมมหาวิทยาลัยรามคำแหงเฉลิมพระเกียรติ

พุทธศักราช 2538

● จัดตั้ง

- บัณฑิตวิทยาลัย
- สาขาวิทยบริการเฉลิมพระเกียรติ จังหวัดอุทัยธานี
- สาขาวิทยบริการเฉลิมพระเกียรติ จังหวัดปราจีนบุรี
- สาขาวิทยบริการเฉลิมพระเกียรติ จังหวัดนครศรีธรรมราช
- สาขาวิทยบริการเฉลิมพระเกียรติ จังหวัดอำนาจเจริญ

พุทธศักราช 2539

● จัดตั้ง

- สาขาวิทยบริการเฉลิมพระเกียรติ จังหวัดแพร่
- สาขาวิทยบริการเฉลิมพระเกียรติ จังหวัดนครพนม

พุทธศักราช 2540

● จัดตั้ง

- สถาบันวิจัยและพัฒนา
- สำนักกีฬา
- คณะวิศวกรรมศาสตร์
- โรงเรียนสาธิตมหาวิทยาลัยรามคำแหง (ฝ่ายประถม) เป็นหน่วยงานอิสระภายใต้การกำกับดูแลของมหาวิทยาลัย ได้เริ่มรับนักเรียนชั้นประถมศึกษาปีที่ 1 รุ่นแรกในปีการศึกษา 2541 และต่อมาได้ขยายชั้นเรียนถึงชั้นประถมศึกษาปีที่ 6 ในปีการศึกษา 2546 เริ่มเปิดสอนหลักสูตรโครงการภาคภาษาอังกฤษระดับอนุบาล ในปี พ.ศ. 2544

พุทธศักราช 2541

● จัดตั้ง

- สาขาวิทยบริการเฉลิมพระเกียรติ จังหวัดนครราชสีมา

พุทธศักราช 2542

● จัดตั้ง

- สถาบันการศึกษานานาชาติ
- สาขาวิทยบริการเฉลิมพระเกียรติ จังหวัดสุโขทัย
- สาขาวิทยบริการเฉลิมพระเกียรติ จังหวัดศรีสะเกษ
- สาขาวิทยบริการเฉลิมพระเกียรติ จังหวัดขอนแก่น

พุทธศักราช 2543

● จัดตั้ง

- สถาบันพัฒนาทรัพยากรมนุษย์
- สาขาวิทยบริการเฉลิมพระเกียรติ จังหวัดตรัง
- สาขาวิทยบริการเฉลิมพระเกียรติ จังหวัดลพบุรี

พุทธศักราช 2544

● จัดตั้ง

- สถาบันวิทยาศาสตร์สุขภาพ
- สถาบันภาษามหาวิทยาลัยรามคำแหง
- ศูนย์สื่อการสอนทางอิเล็กทรอนิกส์ (ศูนย์ e-Learning)

พุทธศักราช 2545

● จัดตั้ง

- คณะเทคโนโลยีการสื่อสารมวลชน

พุทธศักราช 2546

● จัดตั้ง

- สาขาวิทยบริการเฉลิมพระเกียรติ จังหวัดบุรีรัมย์
- สาขาวิทยบริการเฉลิมพระเกียรติ จังหวัดเพชรบูรณ์
- สาขาวิทยบริการเฉลิมพระเกียรติ จังหวัดชัยภูมิ
- สาขาวิทยบริการเฉลิมพระเกียรติ จังหวัดหนองบัวลำภู
- สาขาวิทยบริการในต่างประเทศ

พุทธศักราช 2547

● จัดตั้ง

- สำนักทดสอบทางอิเล็กทรอนิกส์ (e-Testing Center)

- สถาบันกฎหมายไทย
- สำนักประกันคุณภาพการศึกษา
- สาขาวิทยบริการเฉลิมพระเกียรติ จังหวัดอุดรธานี
- สาขาวิทยบริการเฉลิมพระเกียรติ จังหวัดเชียงราย
- สาขาวิทยบริการเฉลิมพระเกียรติ จังหวัดกาญจนบุรี
- สาขาวิทยบริการเฉลิมพระเกียรติ จังหวัดสุรินทร์
- สาขาวิทยบริการเฉลิมพระเกียรติ จังหวัดสงขลา

พุทธศักราช 2548

● จัดตั้ง

- สาขาวิทยบริการเฉลิมพระเกียรติ จังหวัดพังงา

พุทธศักราช 2549

● จัดตั้ง

- มหาวิทยาลัยรามคำแหง วิทยาเขตสุโขทัย
- สำนักวิทยบริการ

พุทธศักราช 2550

● จัดตั้ง

- คณะศิลปกรรมศาสตร์

พุทธศักราช 2552

● จัดตั้ง

- คณะพัฒนารักษาพยาบาลมนุษย

คณะผู้บริหารมหาวิทยาลัย

รศ.คิม ไชยแสนสุข

รศ.เฉลิมพล ศรีหงษ์

รศ.นพคุณ คุณาชีวะ

รศ.รำไพ สิริมนกุล

รศ.นิถุมล มณีสว่างวงศ์

รศ.ประสาท สง่าศิลป์

รศ.ชำนาญ เต็มเมืองปัก

รศ.ดร.นวลละออ แสงสุข

รศ.มนตรี เข้มวงษ์

รศ.ดร.โฆษิต อินทวงศ์

รศ.วิจิตพาณี เจริญขวัญ

รศ.ศศิธร แม้นสงวน

รศ.ดร.ปัญญา ศิริโรจน์

รศ.ดร.ทิพาพร พิมพิสุทธิ์

ผศ.ดร.สถาพร สระมาลัย

รศ.สุขสมัย สุทธิบัติ

รศ.ดร.กัจบดี ก้องเบญจภูษ

อาจารย์สมหมาย สุระชัย

รศ.สุมารีย์ อิงคนารถ

รศ.พรรณพิมล ก้านกนก

ผศ.ลีนา ลิ้มอภิชาติ

รศ.วิไลวรรณ ทองประยูร

รศ.สุธินี รัตนวิธา

รศ.สุกัญญา ต้นธนวัฒน์

ผศ.ดร.บุญชาติ ทองประยูร

อธิการบดี

รองอธิการบดีฝ่ายวิชาการและวิจัย

รองอธิการบดีฝ่ายนโยบายและแผน

รองอธิการบดีฝ่ายวิเทศสัมพันธ์

รองอธิการบดีฝ่ายการคลัง

รองอธิการบดีฝ่ายบริหาร

รองอธิการบดีฝ่ายอำนวยการ

รองอธิการบดีฝ่ายบัณฑิตศึกษาภูมิภาค

รองอธิการบดีฝ่ายธุรการ

รองอธิการบดีฝ่ายนวัตกรรมการศึกษา

รองอธิการบดีฝ่ายประกันคุณภาพ

รองอธิการบดีฝ่ายวิทยาเขต

รองอธิการบดีฝ่ายเทคโนโลยีสื่อสารการศึกษา

รองอธิการบดีฝ่ายพัฒนาชุมชนและส่งเสริมการศึกษา

รองอธิการบดีฝ่ายศิษย์เก่าและชุมชนสัมพันธ์

รองอธิการบดีฝ่ายนิติการและสิทธิประโยชน์

รองอธิการบดีฝ่ายกิจการพิเศษ

รองอธิการบดีฝ่ายกิจการนักศึกษา

รองอธิการบดีฝ่ายสวัสดิการ

รองอธิการบดีฝ่ายรับสมัครและลงทะเบียน

รองอธิการบดีฝ่ายประชาสัมพันธ์

รองอธิการบดีฝ่ายหลักสูตรโครงการพิเศษ

รองอธิการบดีฝ่ายศิลปวัฒนธรรม

รองอธิการบดีฝ่ายสำนักงานวิทยบริการ

รองอธิการบดีฝ่ายการศึกษาปริญญาตรีภูมิภาค

คณะผู้บริหาร สาขาวิทยบริการเฉลิมพระเกียรติ

รศ.ดร.ละออทิพย์ ชนะชัย
รศ.เพชรภรณ์ จันทร์สุตร

รศ.กฤษ ภูริสินสิทธิ์
รศ.วิชัย ชนรังสีกุล
รศ.ดร.ราณี สุรกาญจน์กุล
รศ.ประสาท สง่าศิลป์

รศ.สุพรรณิ มังคะลี
รศ.สุรศักดิ์ สุจริตวณิชพงศ์
อาจารย์วิเชียร ชื่นชอบ
รศ.สิทธิพันธ์ พุทธหุน
รศ.บุเรง ณะพันธุ์
รศ.ทวีศักดิ์ ปิ่นทอง
ผศ.สุพร สุกัลักษณ์นารี
รศ.บุญกิจ ว่องไวกิจไพศาล
อาจารย์เมธี มีมุข

ผศ.มานิตย์ เขียวดารา
อาจารย์วิริยะ เกตุมาโร
ผศ.ทิพย์ หาสาสน์ศรี
รศ.เพชรน้อย เวทยประสิทธิ์

รองอธิการบดีฝ่ายวิทยบริการจ.ปราจีนบุรี
รองอธิการบดีฝ่ายวิทยบริการจ.อุทัยธานี
รักษาการในตำแหน่งรองอธิการบดีฝ่ายวิทยบริการ
จ.นครศรีธรรมราช

รองอธิการบดีฝ่ายวิทยบริการจ.อำนาจเจริญ
รองอธิการบดีฝ่ายวิทยบริการจ.แพร่
รองอธิการบดีฝ่ายวิทยบริการจ.นครพนม
รักษาการในตำแหน่งรองอธิการบดีฝ่ายวิทยบริการ
จ.นครราชสีมา

รองอธิการบดีฝ่ายวิทยบริการจ.สุโขทัย
รองอธิการบดีฝ่ายวิทยบริการจ.ขอนแก่น
รองอธิการบดีฝ่ายวิทยบริการจ.ศรีสะเกษ
รองอธิการบดีฝ่ายวิทยบริการจ.ตรัง
รองอธิการบดีฝ่ายวิทยบริการจ.หนองบัวลำภู

รองอธิการบดีฝ่ายวิทยบริการจ.ลพบุรี
รองอธิการบดีฝ่ายวิทยบริการจ.บุรีรัมย์
รองอธิการบดีฝ่ายวิทยบริการจ.อุดรธานี
รักษาการในตำแหน่งรองอธิการบดีฝ่ายวิทยบริการ
จ.ชัยภูมิ

รองอธิการบดีฝ่ายวิทยบริการจ.กาญจนบุรี
รองอธิการบดีฝ่ายวิทยบริการจ.สุรินทร์
รองอธิการบดีฝ่ายวิทยบริการจ.เชียงราย
รองอธิการบดีฝ่ายวิทยบริการจ.สงขลา

คณะผู้บริหาร คณะ/สำนัก/สถาบัน

รศ.ทองสุข ทัศนัยพัฒนพงศ์

รศ.เรีงรัก จำปาเงิน

รศ.ณภาพรี นาควัชระ

รศ.ดร.สุรเดช ตำราญจิตต์

รศ.ปรีชา พหลเทพ

ผศ.วุฒิสักดิ์ ลาภเจริญทรัพย์

รศ.วิรัช ธเนศวร

ผศ.วรานนท์ คงสง

รศ.รังสรรค์ แสงสุข

ผศ.พิมล พุพิพิธ

รศ.วัชรารักษ์ ชิวโศภิชญ์

รศ.ทศพร กล้ายอุดม

รศ.พัฒนา เรือนใจดี

รศ.เสรี ลีลาสัย

อาจารย์ปรีชา ประยูรพัฒน์

รศ.ดร.เอื้อน ปิ่นเงิน

รศ.ดร.ไพบุลย์ ภูริเวทย์

รศ.ดร.ระพีณ ทรัพย์เอนก

รศ.ดร.มณี อชวรานนท์

รศ.ดร.วรรณมา มุสิก

อาจารย์พิศิษฐ์ แสง-ชูโต

ศ.สุนีย์ มัลลิกะมาลย์

ผศ.สุวิไล เรียงวัฒนสุข

รศ.ระวีวรรณ ศรีศรีรามครัน

คณบดีคณะนิติศาสตร์

คณบดีคณะบริหารธุรกิจ

คณบดีคณะมนุษยศาสตร์

คณบดีคณะศึกษาศาสตร์

คณบดีคณะวิทยาศาสตร์

คณบดีคณะรัฐศาสตร์

คณบดีคณะเศรษฐศาสตร์

คณบดีคณะวิศวกรรมศาสตร์

รักษาการในตำแหน่งคณบดีคณะศิลปกรรมศาสตร์

คณบดีบัณฑิตวิทยาลัย

ผู้อำนวยการสำนักบริการทางวิชาการและทดสอบ
ประเมินผล

ผู้อำนวยการสำนักหอสมุดกลาง

ผู้อำนวยการสำนักเทคโนโลยีการศึกษา

รักษาการในตำแหน่งผู้อำนวยการสำนักพิมพ์

ผู้อำนวยการสำนักกีฬา

ผู้อำนวยการสถาบันคอมพิวเตอร์

ผู้อำนวยการสถาบันการศึกษานานาชาติ

ผู้อำนวยการสถาบันภาษา

ผู้อำนวยการสถาบันวิจัยและพัฒนา

ผู้อำนวยการสถาบันวิทยาศาสตร์สุขภาพ

ผู้อำนวยการสำนักทดสอบทางอิเล็กทรอนิกส์

รักษาการในตำแหน่งผู้อำนวยการสถาบันกฎหมายไทย

ผู้อำนวยการสำนักประกันคุณภาพการศึกษา

ผู้อำนวยการศูนย์สื่อการสอนทางอิเล็กทรอนิกส์

สรุปข้อมูลพื้นฐาน มหาวิทยาลัยรามคำแหง ปีการศึกษา 2552

1. ด้านโปรแกรมการศึกษา

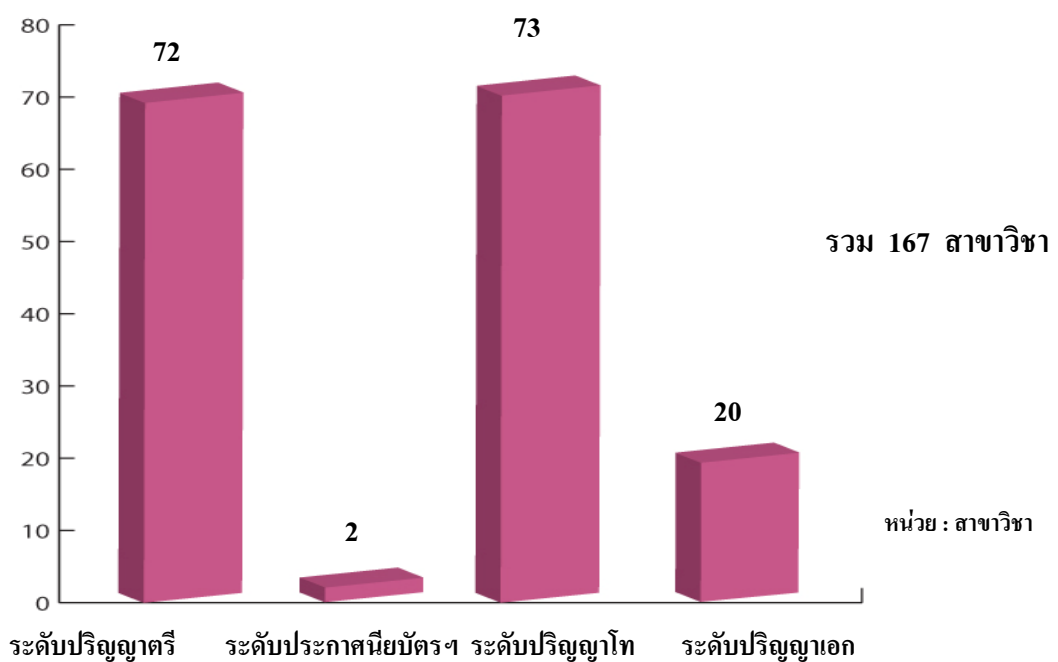
ในปีการศึกษา 2552 มหาวิทยาลัยรามคำแหง เปิดสอนทั้งในส่วนกลาง สาขาวิทยบริการ เฉลิมพระเกียรติส่วนภูมิภาค และโครงการพิเศษ ในสาขาวิชาและระดับต่าง ๆ ดังต่อไปนี้

ระดับปริญญาตรี	72	สาขาวิชา
ระดับประกาศนียบัตรบัณฑิต	2	สาขาวิชา
ระดับปริญญาโท	73	สาขาวิชา
ระดับปริญญาเอก	20	สาขาวิชา
รวม	167	สาขาวิชา

นอกจากนี้ มหาวิทยาลัยได้เปิดสอนหลักสูตรระดับปริญญาตรีและปริญญาโท ในต่างประเทศ 7 สาขาวิชา คือ

1. สาขาวิชานิติศาสตร์ (คณะนิติศาสตร์)
2. สาขาวิชาการบริหารทั่วไป (คณะบริหารธุรกิจ)
3. สาขาวิชาศึกษาศาสตร์ (คณะศึกษาศาสตร์)
4. สาขาวิชารัฐศาสตร์ : การบริหารรัฐกิจ (คณะรัฐศาสตร์)
5. สาขาวิชารัฐประศาสนศาสตร์
6. สาขาวิชาการจัดการทั่วไป (คณะบริหารธุรกิจ)
7. สาขาวิชาการตลาด (คณะบริหารธุรกิจ)

แผนภูมิที่ 1 จำนวนสาขาวิชาที่เปิดสอน จำแนกตามระดับการศึกษา ปีการศึกษา 2552

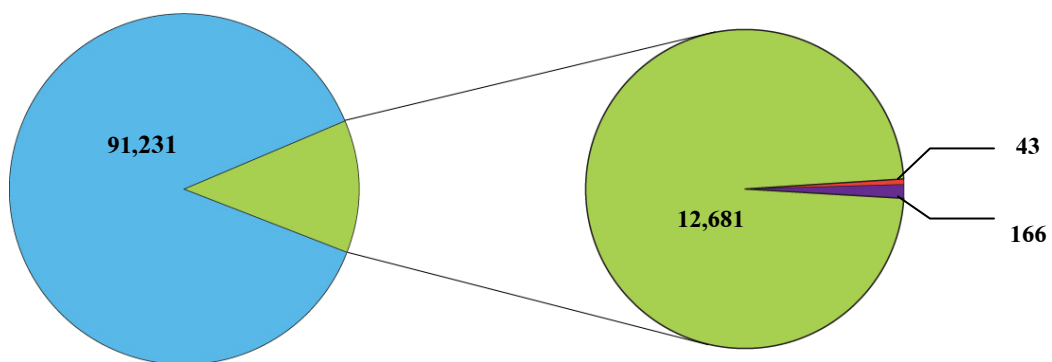


2. ด้านนักศึกษา

2.1 นักศึกษาใหม่ ปีการศึกษา 2552 จำแนกตามระดับการศึกษา ได้ดังนี้

ระดับการศึกษา	นักศึกษาใหม่ (คน)	
	จำนวน	ร้อยละ (%)
ระดับปริญญาตรี	91,231	87.62
ระดับประกาศนียบัตรบัณฑิต	43	0.04
ระดับปริญญาโท	12,681	12.18
ระดับปริญญาเอก	166	0.16
รวม	104,121	100.00

แผนภูมิที่ 2 นักศึกษาใหม่มหาวิทยาลัยรามคำแหง ปีการศึกษา 2552



หน่วย : คน

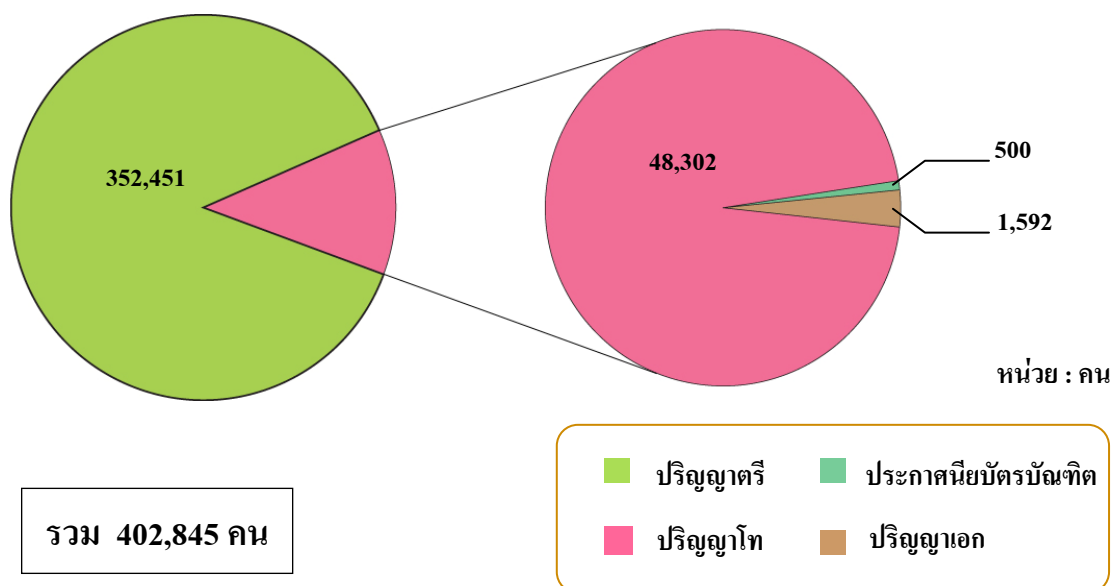
รวม 104,121 คน

■ ปริญญาตรี ■ ประกาศนียบัตรบัณฑิต
■ ปริญญาโท ■ ปริญญาเอก

2.2 นักศึกษาที่มีสถานภาพ ปีการศึกษา 2552 จำแนกตามระดับการศึกษา ได้ดังนี้

ระดับการศึกษา	นักศึกษาที่มีสถานภาพ (คน)	
	จำนวน	ร้อยละ (%)
ระดับปริญญาตรี	352,451	87.49
ระดับประกาศนียบัตรบัณฑิต	500	0.12
ระดับปริญญาโท	48,302	11.99
ระดับปริญญาเอก	1,592	0.40
รวม	402,845	100.00

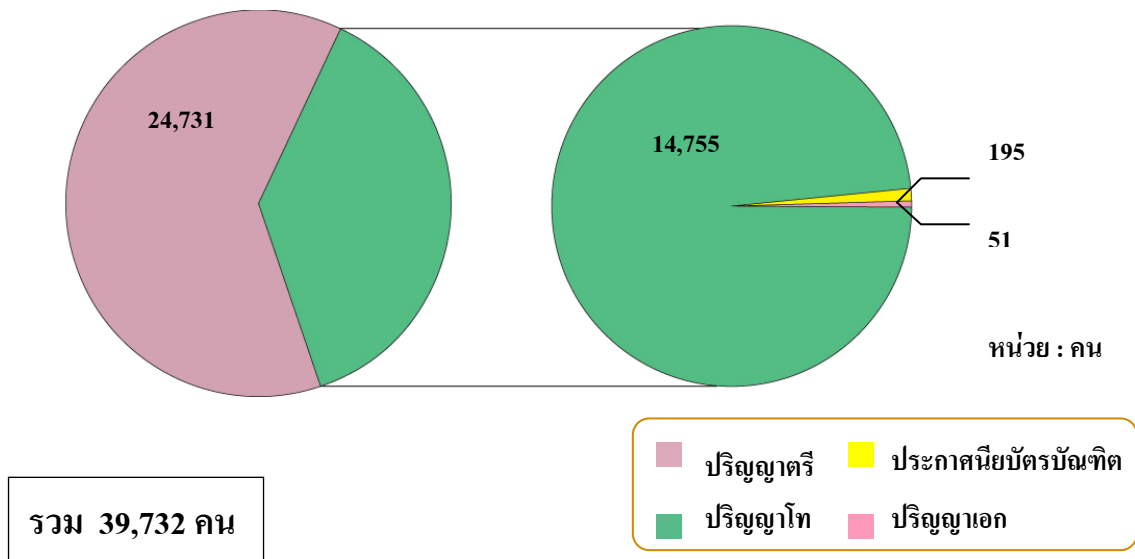
แผนภูมิที่ 3 นักศึกษาที่มีสถานภาพมหาวิทยาลัยรามคำแหง ปีการศึกษา 2552



2.3 ผู้สำเร็จการศึกษา ปีการศึกษา 2551 - 2552 จำแนกตามระดับการศึกษา ได้ดังนี้

ระดับการศึกษา	ผู้สำเร็จการศึกษา	
	จำนวน	ร้อยละ (%)
ระดับปริญญาตรี	24,731	62.24
ระดับประกาศนียบัตรบัณฑิต	195	0.49
ระดับปริญญาโท	14,755	37.14
ระดับปริญญาเอก	51	0.13
รวม	39,732	100.00

แผนภูมิที่ 4 จำนวนผู้สำเร็จการศึกษา มหาวิทยาลัยรามคำแหง ปีการศึกษา 2551 - 2552

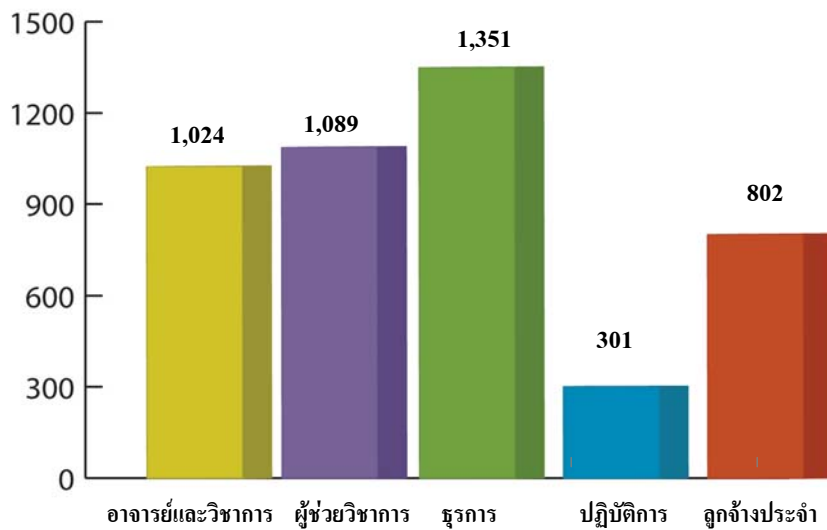


3. ด้านบุคลากร

ปีการศึกษา 2552 มหาวิทยาลัยรามคำแหงมีบุคลากรทั้งหมด 4,567 คน จำแนกเป็นประเภทต่าง ๆ ดังนี้

ประเภทบุคลากร	งบประมาณ	งบรายได้	รวม
อาจารย์และวิชาการ	820	204	1,024
ผู้ช่วยวิชาการ	496	593	1,089
ธุรการ	402	949	1,351
ปฏิบัติการ	166	135	301
ลูกจ้างประจำ	431	371	802
รวม	2,315	2,252	4,567

แผนภูมิที่ 5 บุคลากรจำแนกตามสายงาน มหาวิทยาลัยรามคำแหง ปีการศึกษา 2552



รวม 4,567 คน

หน่วย : คน

4. ด้านงบประมาณ

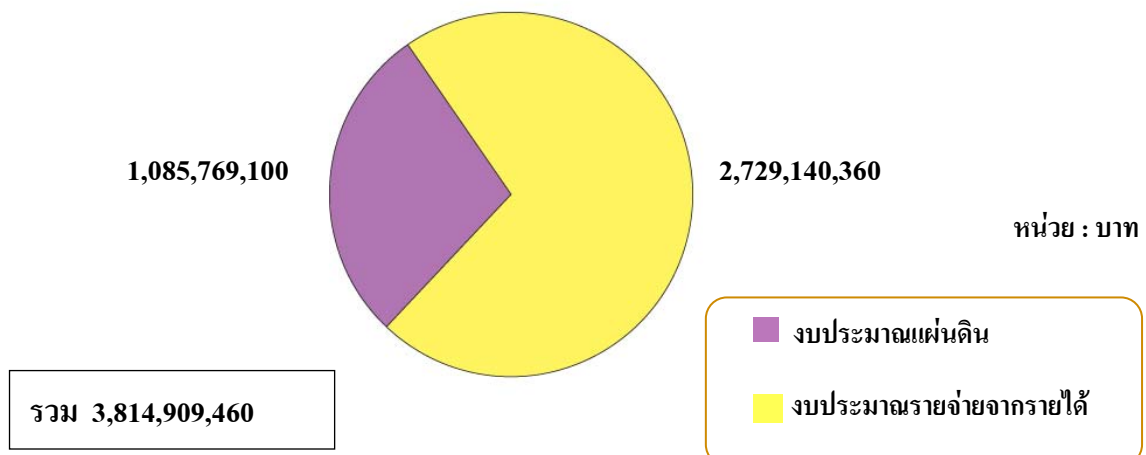
4.1 มหาวิทยาลัยรามคำแหงได้รับงบประมาณแผ่นดิน ปีงบประมาณ 2553 เป็นเงิน 1,085,769,100 บาทโดยจำแนกตามแผนงาน ดังนี้

แผนงาน	งบประมาณ	ร้อยละ
แผนงานจัดการศึกษาอุดมศึกษา	586,922,700	54.06
แผนงานบริการวิชาการแก่สังคม	-	-
แผนงานวิจัย	24,682,200	2.27
แผนงานสนับสนุนวิชาการ	110,891,200	10.21
แผนงานบริหารมหาวิทยาลัย	363,273,000	33.46
รวม	1,085,769,100	100.00

4.2 งบประมาณรายจ่ายจากเงินรายได้ของมหาวิทยาลัยรามคำแหง ปีงบประมาณ 2553 เป็นเงิน 2,729,140,360 บาท โดยจำแนกตามแผนงาน ดังนี้

แผนงาน	งบประมาณ	ร้อยละ
แผนงานจัดการศึกษาอุดมศึกษา	720,596,260	26.40
แผนงานบริการวิชาการแก่สังคม	19,449,300	0.71
แผนงานศาสนา ศิลปะ และวัฒนธรรม	3,577,000	0.13
แผนงานวิจัย	22,609,500	0.83
แผนงานสนับสนุนวิชาการ	189,489,800	6.94
แผนงานบริหารมหาวิทยาลัย	1,773,418,500	64.99
รวม	2,729,140,360	100.00

แผนภูมิที่ 6 งบประมาณ มหาวิทยาลัยรามคำแหง ปีงบประมาณ 2553



5. ด้านอาคารสถานที่

พื้นที่มหาวิทยาลัยรามคำแหง (หัวหมาก)	484,815 ตารางเมตร
พื้นที่วิทยาเขตบางนา	254,400 ตารางเมตร
พื้นที่สาขาวิทยบริการฯ ส่วนภูมิภาค	8,582,804 ตารางเมตร

โปรแกรมการศึกษา

ในปีการศึกษา 2552 มหาวิทยาลัยรามคำแหง เปิดสอน 10 คณะ 2 สถาบัน 1 โครงการ และบัณฑิตวิทยาลัย โดยมีสาขาวิชาต่าง ๆ รวม 167 สาขาวิชา ดังนี้

ระดับปริญญาตรี	72	สาขาวิชา
ระดับประกาศนียบัตรบัณฑิต	2	สาขาวิชา
ระดับปริญญาโท	73	สาขาวิชา
ระดับปริญญาเอก	20	สาขาวิชา

ตารางที่ 1 จำนวนสาขาวิชา จำแนกตามคณะและระดับการศึกษา ปีการศึกษา 2552

คณะ/สถาบัน	จำนวนสาขาวิชา				
	ปริญญาตรี	ประกาศนียบัตร	ปริญญาโท	ปริญญาเอก	รวม
นิติศาสตร์	1	-	3	-	4
บริหารธุรกิจ	13	-	8	-	21
มนุษยศาสตร์	14	-	9	-	23
ศึกษาศาสตร์	5	1	23	-	29
วิทยาศาสตร์	18	-	5	1	24
รัฐศาสตร์	3	-	3	2	8
เศรษฐศาสตร์	1	-	2	-	3
วิศวกรรมศาสตร์	5	-	1	-	6
เทคโนโลยีการสื่อสารมวลชน	3	-	1	-	4
ศิลปกรรมศาสตร์	3	-	-	-	3
โครงการปรัชญาคุษฎีบัณฑิตฯ	-	-	-	10	10
สถาบันการศึกษานานาชาติ	9	1	4	4	18
สถาบันวิทยาศาสตร์สุขภาพ	1	-	1	-	2
บัณฑิตวิทยาลัย	-	-	13	3	16
รวม	72	2	73	20	167

หมายเหตุ : คณะศึกษาศาสตร์ไม่นับรวมสาขาวิชาเอก

ตารางที่ 2 หลักสูตรและสาขาวิชา คณะนิติศาสตร์ ปีการศึกษา 2552

หลักสูตร/สาขาวิชาระดับปริญญาตรี	หลักสูตร/สาขาวิชาระดับปริญญาโท
ชื่อหลักสูตร หลักสูตรนิติศาสตรบัณฑิต ชื่อปริญญา นิติศาสตรบัณฑิต (น.บ.) สาขาวิชา นิติศาสตร์	ชื่อหลักสูตร หลักสูตรนิติศาสตรมหาบัณฑิต ชื่อปริญญา นิติศาสตรมหาบัณฑิต (น.ม.) สาขาวิชา 1. นิติศาสตร์ 2. กฎหมายภาษีอากร 3. กฎหมายทรัพย์สินทางปัญญา

ตารางที่ 3 หลักสูตรและสาขาวิชา คณะบริหารธุรกิจ ปีการศึกษา 2552

หลักสูตร/สาขาวิชาระดับปริญญาตรี	หลักสูตร/สาขาวิชาระดับปริญญาโท
ชื่อหลักสูตร หลักสูตรบริหารธุรกิจบัณฑิต ชื่อปริญญา บริหารธุรกิจบัณฑิต บธ.บ (.....) สาขาวิชา 1. การบริหารทั่วไป 2. การเงินและการธนาคาร 3. การตลาด 4. การบัญชี 5. การโฆษณาและการประชาสัมพันธ์ 6. อุตสาหกรรมการบริการ 7. การบริหารทรัพยากรมนุษย์ 8. ธุรกิจระหว่างประเทศ 9. การประกันภัย 10. การท่องเที่ยว 11. การบริหารจัดการกอล์ฟ 12. การจัดการออกแบบและพัฒนาผลิตภัณฑ์ 13. การบัญชีและการเงิน	ชื่อหลักสูตร หลักสูตรบริหารธุรกิจมหาบัณฑิต ชื่อปริญญา บริหารธุรกิจมหาบัณฑิต (บธ.ม.) สาขาวิชา 1. บริหารธุรกิจ 2. การจัดการทั่วไป 3. การเงินและการธนาคาร 4. การตลาด 5. การบัญชี 6. การจัดการการโฆษณา 7. การเป็นผู้ประกอบการ 8. การจัดการงานบริหารระดับสูง

ตารางที่ 4 หลักสูตรและสาขาวิชา คณะมนุษยศาสตร์ ปีการศึกษา 2552

หลักสูตร/สาขาวิชาระดับปริญญาตรี	หลักสูตร/สาขาวิชาระดับปริญญาโท
<p>ชื่อหลักสูตร หลักสูตรศิลปศาสตรบัณฑิต</p> <p>ชื่อปริญญา ศิลปศาสตรบัณฑิต (.....)</p> <p>ศศ.บ. (.....)</p> <p>สาขาวิชา</p> <ol style="list-style-type: none"> 1. ภาษาอังกฤษ 2. ภาษาไทย 3. ประวัติศาสตร์ 4. ภาษาฝรั่งเศส 5. ภาษาเยอรมัน 6. ปรัชญา 7. สื่อสารมวลชน 8. สังคมวิทยาและมานุษยวิทยา 9. สารสนเทศศึกษา 10. ภาษาสเปน 11. ภาษารัสเซีย 12. ภาษาจีน 13. วัฒนธรรมเพื่อการท่องเที่ยว 14. ประวัติศาสตร์เพื่อการท่องเที่ยว 	<p>ชื่อหลักสูตร หลักสูตรศิลปศาสตรมหาบัณฑิต</p> <p>ชื่อปริญญา ศิลปศาสตรมหาบัณฑิต</p> <p>ศศ.ม (.....)</p> <p>สาขาวิชา</p> <ol style="list-style-type: none"> 1. บรรณารักษศาสตร์และสารสนเทศศาสตร์ 2. ภาษาอังกฤษเพื่อการสื่อสาร 3. ไทยศึกษา 4. การแปลภาษาอังกฤษ - ไทย 5. ภาษาฝรั่งเศส - ไทย 6. ภาษาเยอรมันในฐานะภาษาต่างประเทศ 7. ประวัติศาสตร์ 8. การสื่อสารพัฒนาการ 9. ภาษาไทยเพื่อการสื่อสาร

ตารางที่ 5 หลักสูตรและสาขาวิชา คณะศึกษาศาสตร์ ปีการศึกษา 2552

หลักสูตร/สาขาวิชาระดับปริญญาตรี	หลักสูตร/สาขาวิชาระดับปริญญาโท
<p>ชื่อหลักสูตร หลักสูตรศึกษาศาสตรบัณฑิต</p> <p>ชื่อปริญญา ศึกษาศาสตรบัณฑิต ศษ.บ (.....)</p> <p>สาขาวิชา ศึกษาศาสตร์</p> <p>ชื่อหลักสูตร หลักสูตรวิทยาศาสตรบัณฑิต</p> <p>ชื่อปริญญา วิทยาศาสตรบัณฑิต วท.บ (.....)</p>	<p>ชื่อหลักสูตร หลักสูตรวิทยาศาสตรมหาบัณฑิต</p> <p>ชื่อปริญญา วิทยาศาสตรมหาบัณฑิต วท.ม (.....)</p> <p>สาขาวิชา</p> <ol style="list-style-type: none"> 1. จิตวิทยาการให้คำปรึกษา 2. จิตวิทยาพัฒนาการ

ตารางที่ 5 (ต่อ)

หลักสูตร/สาขาวิชาระดับ ปริญญาตรี	หลักสูตร/สาขาวิชาระดับ ปริญญาโท
<p>สาขาวิชา</p> <p>1. จิตวิทยา</p> <p>2. ภูมิศาสตร์</p> <p>ชื่อหลักสูตร หลักสูตรศิลปศาสตรบัณฑิต</p> <p>ชื่อปริญญา ศิลปศาสตรบัณฑิต ศศ.บ. (.....)</p> <p>สาขาวิชา</p> <p>1. คหกรรมศาสตร์</p> <p>2. การเป็นผู้นำและการบริหาร จัดการนันทนาการ</p>	<p>3. จิตวิทยาอุตสาหกรรมและองค์การ</p> <p>4. จิตวิทยาคลินิกและชุมชน</p> <p>5. ภูมิศาสตร์</p> <p>ชื่อหลักสูตร หลักสูตรศึกษาศาสตรมหาบัณฑิต</p> <p>ชื่อปริญญา ศึกษาศาสตรมหาบัณฑิต ศษ.ม (....)</p> <p>สาขาวิชา</p> <p>1. การวัดผลและประเมินผลการศึกษา</p> <p>2. เทคโนโลยีการศึกษา</p> <p>3. นวัตกรรมหลักสูตรและการจัดการเรียนรู้</p> <p>4. พลศึกษา</p> <p>5. การอุดมศึกษา</p> <p>6. การบริหารการศึกษา</p> <p>7. การพัฒนาทรัพยากรมนุษย์</p> <p>8. พื้นฐานการศึกษา</p> <p>9. สุขศึกษา</p> <p>10. การวิจัยการศึกษา</p> <p>11. การสอนภาษาอังกฤษ</p> <p>12. การศึกษาพิเศษ</p> <p>13. คณิตศาสตร์ศึกษา</p> <p>14. การสอนภาษาไทย</p> <p>15. การพัฒนาการศึกษา</p> <p>16. การสอนวิทยาศาสตร์</p> <p>17. การสอนสังคมศึกษา</p> <p>ชื่อหลักสูตร ศิลปศาสตรมหาบัณฑิต</p> <p>ชื่อปริญญา ศิลปศาสตรมหาบัณฑิต</p> <p>สาขาวิชา</p> <p>1. คหกรรมศาสตร์เพื่อพัฒนาชุมชน</p>

หมายเหตุ เปิดหลักสูตรระดับประกาศนียบัตรบัณฑิต คือ หลักสูตรประกาศนียบัตรบัณฑิตวิชาชีพครู

ตารางที่ 6 หลักสูตรและสาขาวิชา คณะวิทยาศาสตร์ ปีการศึกษา 2552

หลักสูตร/สาขาวิชาระดับปริญญาตรี	หลักสูตร/สาขาวิชาระดับปริญญาโท	หลักสูตร/สาขาวิชาระดับปริญญาเอก
ชื่อหลักสูตร หลักสูตรวิทยาศาสตรบัณฑิต ชื่อปริญญา วิทยาศาสตรบัณฑิต (วท.บ) สาขาวิชา 1. คณิตศาสตร์ 2. สถิติศาสตร์ 3. เคมี 4. ฟิสิกส์ 5. ชีววิทยา 6. วิทยาการคอมพิวเตอร์ 7. วิทยาการคอมพิวเตอร์ (ต่อเนื่อง) 8. รังสีเทคนิค (ต่อเนื่อง) 9. การวิจัยดำเนินงาน 10. เทคโนโลยีวัสดุ 11. เทคโนโลยีอาหาร 12. คณิตศาสตร์เชิงการจัดและการหาค่าเหมาะที่สุด 13. เทคโนโลยีอิเล็กทรอนิกส์ 14. เทคโนโลยีชีวภาพ 15. วิทยาศาสตร์สิ่งแวดล้อม 16. เทคโนโลยีการเกษตร 17. แพทย์แผนไทย 18. เทคโนโลยีสารสนเทศ	ชื่อหลักสูตร หลักสูตร วิทยาศาสตรมหาบัณฑิต ชื่อปริญญา วิทยาศาสตรมหาบัณฑิต (วท.ม) สาขาวิชา 1. เคมีประยุกต์ 2. ชีววิทยา 3. คณิตศาสตร์ 4. ฟิสิกส์ 5. ระบบสนับสนุนการตัดสินใจ	ชื่อหลักสูตร หลักสูตรปรัชญาดุษฎีบัณฑิต ชื่อปริญญา ปรัชญาดุษฎีบัณฑิต สาขาวิชา 1. เคมีประยุกต์

ตารางที่ 7 หลักสูตรและสาขาวิชา คณะรัฐศาสตร์ ปีการศึกษา 2552

หลักสูตร/สาขาวิชาระดับปริญญาตรี	หลักสูตร/สาขาวิชาระดับปริญญาโท	หลักสูตร/สาขาวิชาระดับปริญญาเอก
ชื่อหลักสูตร หลักสูตรรัฐศาสตรบัณฑิต ชื่อปริญญา รัฐศาสตรบัณฑิต รศ.บ. (.....) สาขาวิชา 1. รัฐศาสตร์ 2. สหวิทยาการเพื่อการพัฒนาท้องถิ่น 3. บริหารงานยุติธรรม	ชื่อหลักสูตร หลักสูตรรัฐศาสตรมหาบัณฑิต ชื่อปริญญา รัฐศาสตรมหาบัณฑิต (รศ.ม.) สาขาวิชา 1. รัฐศาสตร์ 2. การจัดการงานสาธารณะ 3. สหวิทยาการเพื่อการพัฒนาท้องถิ่น	ชื่อหลักสูตร หลักสูตรปรัชญาดุษฎีบัณฑิต ชื่อปริญญา ปรัชญาดุษฎีบัณฑิต (ปร.ด.) สาขาวิชา 1. รัฐประศาสนศาสตร์ 2. การเมือง

ตารางที่ 8 หลักสูตร และสาขาวิชา คณะเศรษฐศาสตร์ ปีการศึกษา 2552

หลักสูตร/สาขาวิชาระดับปริญญาตรี	หลักสูตร/สาขาวิชาระดับปริญญาโท
ชื่อหลักสูตร หลักสูตรเศรษฐศาสตรบัณฑิต ชื่อปริญญา เศรษฐศาสตรบัณฑิต (ศ.บ.) สาขาวิชา 1. เศรษฐศาสตร์	ชื่อหลักสูตร หลักสูตรเศรษฐศาสตรมหาบัณฑิต ชื่อปริญญา เศรษฐศาสตรมหาบัณฑิต (ศ.บ.) สาขาวิชา 1. เศรษฐศาสตร์ 2. เศรษฐศาสตร์การเมืองและการบริหาร

ตารางที่ 9 หลักสูตร และสาขาวิชา คณะเทคโนโลยีการสื่อสารมวลชน ปีการศึกษา 2552

หลักสูตร/สาขาวิชาระดับปริญญาตรี	หลักสูตร/สาขาวิชาระดับปริญญาโท
<p>ชื่อหลักสูตร หลักสูตรศิลปศาสตรบัณฑิต</p> <p>ชื่อปริญญา ศิลปศาสตรบัณฑิต (ศส.บ.)</p> <p>สาขาวิชา</p> <ol style="list-style-type: none"> 1. การสื่อสารบูรณาการ 2. วิทยุกระจายเสียงและวิทยุโทรทัศน์ 3. วารสารศาสตร์สื่อประสม 	<p>ชื่อหลักสูตร หลักสูตรศิลปศาสตรมหาบัณฑิต</p> <p>ชื่อปริญญา ศิลปศาสตรมหาบัณฑิต (ศส.ม.)</p> <p>สาขาวิชา</p> <ol style="list-style-type: none"> 1. เทคโนโลยีสื่อสารมวลชน

ตารางที่ 10 หลักสูตร และสาขาวิชา คณะวิศวกรรมศาสตร์ ปีการศึกษา 2552

หลักสูตร/สาขาวิชาระดับปริญญาตรี	หลักสูตร/สาขาวิชาระดับปริญญาโท
<p>ชื่อหลักสูตร หลักสูตรวิศวกรรมศาสตรบัณฑิต</p> <p>ชื่อปริญญา วิศวกรรมศาสตรบัณฑิต (วศ.บ.)</p> <p>สาขาวิชา</p> <ol style="list-style-type: none"> 1. วิศวกรรมโยธา 2. วิศวกรรมอุตสาหการ 3. วิศวกรรมสิ่งแวดล้อม 4. วิศวกรรมคอมพิวเตอร์ 5. วิศวกรรมพลังงาน 	<p>ชื่อหลักสูตร</p> <p>หลักสูตรวิศวกรรมศาสตรมหาบัณฑิต</p> <p>ชื่อปริญญา</p> <p>วิศวกรรมศาสตรมหาบัณฑิต (วศ.บ.)</p> <p>สาขาวิชา</p> <ol style="list-style-type: none"> 1. การตรวจสอบและกฎหมายวิศวกรรม

ตารางที่ 11 หลักสูตร และสาขาวิชา คณะศิลปกรรมศาสตร์ ปีการศึกษา 2552

หลักสูตร/สาขาวิชาระดับปริญญาตรี
<p>ชื่อหลักสูตร หลักสูตรศิลปกรรมศาสตร์บัณฑิต</p> <p>ชื่อปริญญา ศิลปกรรมศาสตร์บัณฑิต</p> <p>สาขาวิชา</p> <ol style="list-style-type: none"> 1. นาฏกรรมไทย 2. ดนตรีไทย 3. ดนตรีไทยสมัยนิยม

ตารางที่ 12 หลักสูตร และสาขาวิชา สถาบันการศึกษานานาชาติ ปีการศึกษา 2552

หลักสูตร/สาขาวิชาระดับปริญญาตรี	หลักสูตร/สาขาวิชาระดับปริญญาโท	หลักสูตร/สาขาวิชาระดับปริญญาเอก
<p>ชื่อหลักสูตร</p> <p>หลักสูตรบริหารธุรกิจบัณฑิต</p> <p>ชื่อปริญญา</p> <p>บริหารธุรกิจบัณฑิต (บธ.บ)</p> <p>สาขาวิชา</p> <ol style="list-style-type: none"> 1. การบริหารทั่วไป 2. การตลาด 3. การเงินและการธนาคาร 4. ธุรกิจระหว่างประเทศ 5. ธุรกิจระหว่างประเทศ(ภาษาจีน) 	<p>ชื่อหลักสูตร</p> <p>หลักสูตรบริหารธุรกิจมหาบัณฑิต</p> <p>ชื่อปริญญา</p> <p>บริหารธุรกิจมหาบัณฑิต (บธ.ม)</p> <p>สาขาวิชา</p> <ol style="list-style-type: none"> 1. บริหารธุรกิจ 2. การจัดการทั่วไป(ภาษาจีน) <p>ชื่อหลักสูตร</p> <p>หลักสูตรศึกษาศาสตรมหาบัณฑิต</p> <p>ชื่อปริญญา</p> <p>ศึกษาศาสตรมหาบัณฑิต (ศษ.ม)</p> <p>สาขาวิชา</p> <ol style="list-style-type: none"> 1. การบริหารการศึกษา <p>ชื่อหลักสูตร</p> <p>หลักสูตรศิลปศาสตรมหาบัณฑิต</p>	<p>ชื่อหลักสูตร</p> <p>หลักสูตรนิเทศศาสตรดุษฎีบัณฑิต</p> <p>ชื่อปริญญา</p> <p>นิเทศศาสตรดุษฎีบัณฑิต</p> <p>สาขาวิชา</p> <ol style="list-style-type: none"> 1. นิเทศศาสตร์ <p>ชื่อหลักสูตร</p> <p>หลักสูตรปรัชญาดุษฎีบัณฑิต</p> <p>ชื่อปริญญา</p> <p>ปรัชญาดุษฎีบัณฑิต (ปร.ด)</p> <p>สาขาวิชา</p> <ol style="list-style-type: none"> 1. บริหารธุรกิจ 2. การบริหารการศึกษา 3. รัฐศาสตร์

ตารางที่ 12 (ต่อ)

หลักสูตร/สาขาวิชาระดับปริญญาตรี	หลักสูตร/สาขาวิชาระดับปริญญาโท	หลักสูตร/สาขาวิชาระดับปริญญาเอก
2. วารสารศาสตร์สื่อประสม 3. วิทยุกระจายเสียงและวิทยุโทรทัศน์ 4. ภาษาอังกฤษ	ชื่อปริญญา ศิลปศาสตรมหาบัณฑิต (ศศ.ม) สาขาวิชา 1. รัฐศาสตร์	

หมายเหตุ เปิดหลักสูตรระดับประกาศนียบัตรบัณฑิต คือ หลักสูตรประกาศนียบัตรบัณฑิตวิชาชีพครู(ภาษาอังกฤษ และจีน)

ตารางที่ 13 หลักสูตร และสาขาวิชา สถาบันวิทยาศาสตร์สุขภาพ ปีการศึกษา 2552

หลักสูตร/สาขาวิชาระดับปริญญาตรี	หลักสูตร/สาขาวิชาระดับปริญญาโท
ชื่อหลักสูตร หลักสูตรทัศนมาตรศาสตรบัณฑิต ชื่อปริญญา ทัศนมาตรศาสตรบัณฑิต สาขาวิชา ทัศนมาตรศาสตร์ (ภาคภาษาไทย – ภาษาอังกฤษ)	ชื่อหลักสูตร หลักสูตรวิทยาศาสตรมหาบัณฑิต ชื่อปริญญา วิทยาศาสตรมหาบัณฑิต สาขาวิชา สารสนเทศทางสุขภาพ

ตารางที่ 14 หลักสูตร และสาขาวิชา ที่เปิดสอน ณ สาขาวิทยบริการเฉลิมพระเกียรติและโครงการพิเศษส่วนภูมิภาค ปีการศึกษา 2552

หลักสูตร/สาขาวิชาระดับปริญญาตรี	หลักสูตร/สาขาวิชาระดับปริญญาโท	หลักสูตร/สาขาวิชาระดับปริญญาเอก
ชื่อหลักสูตร หลักสูตรนิติศาสตรบัณฑิต ชื่อปริญญา นิติศาสตรบัณฑิต (นบ.)	ชื่อหลักสูตร หลักสูตรนิติศาสตรมหาบัณฑิต ชื่อปริญญา นิติศาสตรมหาบัณฑิต (น.ม.)	ชื่อหลักสูตร ปรัชญาคุษฎีบัณฑิต ชื่อปริญญา ปรัชญาคุษฎีบัณฑิต (.....)

ตารางที่ 14 (ต่อ)

หลักสูตร/สาขาวิชาระดับปริญญาตรี	หลักสูตร/สาขาวิชาระดับปริญญาโท	หลักสูตร/สาขาวิชาระดับปริญญาเอก
สาขาวิชา นิติศาสตร์ ชื่อหลักสูตร หลักสูตรบริหารธุรกิจบัณฑิต ชื่อปริญญา บริหารธุรกิจบัณฑิต (.....) บธ.บ (.....) สาขาวิชา 1. การบริหารทั่วไป 2. การบริหารจัดการกอล์ฟ ชื่อหลักสูตร หลักสูตรศิลปศาสตรบัณฑิต ชื่อปริญญา ศิลปศาสตรบัณฑิต (.....) ศศ.บ (.....) สาขาวิชา 1. สื่อสารมวลชน ชื่อหลักสูตร หลักสูตรศิลปศาสตรบัณฑิต ชื่อปริญญา ศิลปศาสตรบัณฑิต (รัฐศาสตร์) ศศ.บ (รัฐศาสตร์) สาขาวิชา บริหารรัฐกิจ ชื่อหลักสูตร หลักสูตรวิศวกรรมศาสตรบัณฑิต ชื่อปริญญา วิศวกรรมศาสตรบัณฑิต (.....) (วศ.บ.)	ชื่อหลักสูตร หลักสูตรบริหารธุรกิจมหาบัณฑิต ชื่อปริญญา บริหารธุรกิจมหาบัณฑิต (.....) บธ.ม (.....) ชื่อหลักสูตร หลักสูตรศึกษาศาสตรมหาบัณฑิต ชื่อปริญญา ศึกษาศาสตรมหาบัณฑิต (.....) ศษ.ม (.....) สาขาวิชา 1. บริหารการศึกษา 2. หลักสูตรและการสอน 3. เทคโนโลยีการศึกษา ชื่อหลักสูตร หลักสูตรศิลปศาสตรมหาบัณฑิต ชื่อปริญญา ศิลปศาสตรมหาบัณฑิต (.....) ศศ.ม. (.....) สาขาวิชา 1. รัฐศาสตร์ 2. การจัดงานสาธารณะ 3. สหวิทยาการเพื่อการพัฒนาท้องถิ่น ชื่อหลักสูตร เศรษฐศาสตรมหาบัณฑิต สาขาวิชา 1. เศรษฐศาสตร์ธุรกิจ	ปร.ด. (.....) สาขาวิชา 1. บริหารธุรกิจ 2. สังคมวิทยา 3. เทคโนโลยีการศึกษา 4. บริหารการศึกษา 5. วิจัยการศึกษา 6. จิตวิทยาการให้คำปรึกษา 7. จิตวิทยาอุตสาหกรรมและองค์กร 8. รัฐศาสตร์ 9. เศรษฐศาสตร์ ชื่อหลักสูตร หลักสูตรนิติศาสตรดุษฎีบัณฑิต ชื่อปริญญา นิติศาสตรดุษฎีบัณฑิต (น.ด.) สาขาวิชา 1. นิติศาสตร์

ตารางที่ 14 (ต่อ)

หลักสูตร/สาขาวิชาระดับปริญญาตรี	หลักสูตร/สาขาวิชาระดับปริญญาโท	หลักสูตร/สาขาวิชาระดับปริญญาเอก
สาขาวิชา 1. วิศวกรรมโยธา 2. วิศวกรรมอุตสาหการ		

ตารางที่ 15 หลักสูตรและสาขาวิชา บัณฑิตวิทยาลัย ปีการศึกษา 2552

หลักสูตร/สาขาวิชาระดับปริญญาโท	หลักสูตร/สาขาวิชาระดับปริญญาเอก
ชื่อหลักสูตร หลักสูตรทวีปริญญาโททางรัฐประศาสนศาสตร์ และบริหารธุรกิจ ชื่อปริญญา รัฐประศาสนศาสตรมหาบัณฑิตและ บริหารธุรกิจมหาบัณฑิต (รปศ.ม., บธ.ม.) สาขาวิชา 1. รัฐประศาสนศาสตร์และ บริหารธุรกิจ	ชื่อหลักสูตร หลักสูตรบริหารธุรกิจดุษฎีบัณฑิต ชื่อปริญญา บริหารธุรกิจดุษฎีบัณฑิต สาขาวิชา 1. บริหารธุรกิจ
ชื่อหลักสูตร หลักสูตรศิลปศาสตรมหาบัณฑิต ชื่อปริญญา ศิลปศาสตรมหาบัณฑิต (ศศ.ม.) สาขาวิชา 1. เจริญการค้าระหว่างประเทศ 2. การบริหารรัฐกิจและกฎหมาย 3. เทคโนโลยีเพื่อการพัฒนาสังคม 4. สื่อสารมวลชน	ชื่อหลักสูตร หลักสูตรปรัชญาดุษฎีบัณฑิต ชื่อปริญญา ปรัชญาดุษฎีบัณฑิต สาขาวิชา 1. เทคโนโลยีสารสนเทศ 2. การพัฒนาทรัพยากรมนุษย์
ชื่อหลักสูตร หลักสูตรบริหารธุรกิจมหาบัณฑิต ชื่อปริญญา บริหารธุรกิจมหาบัณฑิต สาขาวิชา 1. การจัดการธุรกิจขนาดกลาง และขนาดย่อม 2. กฎหมายธุรกิจ	

ตารางที่ 15 (ต่อ)

หลักสูตร/สาขาวิชาระดับปริญญาโท	หลักสูตร/สาขาวิชาระดับปริญญาเอก
3. การจัดการโลจิสติกส์ 4. การจัดการนวัตกรรม 5. การจัดการอุตสาหกรรม 6. การบริหารจัดการกอล์ฟ ชื่อหลักสูตร หลักสูตรวิทยาศาสตรมหาบัณฑิต ชื่อปริญญา วิทยาศาสตรมหาบัณฑิต (วท.ม.) สาขาวิชา 1. เทคโนโลยีสารสนเทศ ชื่อหลักสูตร หลักสูตรรัฐประศาสนศาสตรมหาบัณฑิต ชื่อปริญญา รัฐประศาสนศาสตรมหาบัณฑิต สาขาวิชา 1. รัฐประศาสนศาสตร์	

ตารางที่ 16 หลักสูตร และสาขาวิชา โครงการปรัชญาคุษฎีบัณฑิตทางสังคมศาสตร์ ปีการศึกษา 2552

หลักสูตร/สาขาวิชาระดับปริญญาเอก
ชื่อหลักสูตร หลักสูตรปรัชญาคุษฎีบัณฑิต ชื่อปริญญา ปรัชญาคุษฎีบัณฑิต (.....) ปร.ค. (.....) สาขาวิชา <ol style="list-style-type: none"> 1. บริหารธุรกิจ 2. สังคมวิทยา 3. จิตวิทยาให้คำปรึกษา 4. จิตวิทยาอุตสาหกรรมและองค์การ 5. เทคโนโลยีการศึกษา 6. วิจัยการศึกษา 7. การบริหารการศึกษา 8. รัฐศาสตร์

ตารางที่ 16 (ต่อ)

หลักสูตร/สาขาวิชาระดับปริญญาเอก	
	9. เศรษฐศาสตร์
ชื่อหลักสูตร	นิติศาสตรดุษฎีบัณฑิต
ชื่อปริญญา	นิติศาสตรดุษฎีบัณฑิต (น.ด.)
สาขาวิชา	1. นิติศาสตร์

นักศึกษา

นักศึกษาใหม่

ระดับปริญญาตรี	91,231	คน
ระดับประกาศนียบัตรบัณฑิต	43	คน
ระดับปริญญาโท	12,681	คน
ระดับปริญญาเอก	166	คน
รวม	104,121	คน

นักศึกษาทั้งหมด

ระดับปริญญาตรี	352,451	คน
ระดับประกาศนียบัตรบัณฑิต	500	คน
ระดับปริญญาโท	48,302	คน
ระดับปริญญาเอก	1,592	คน
รวม	402,845	คน

ผู้สำเร็จการศึกษา (ปีการศึกษา 2551 – 2552)

ระดับปริญญาตรี	24,731	คน
ระดับประกาศนียบัตรบัณฑิต	195	คน
ระดับปริญญาโท	14,755	คน
ระดับปริญญาเอก	51	คน
รวม	39,732	คน

ตารางที่ 17 สรุปจำนวนนักศึกษาใหม่ ปีการศึกษา 2552 จำแนกตามคณะและระดับการศึกษา

คณะ	ปริญญาตรี	ประกาศนียบัตรบัณฑิต	ปริญญาโท	ปริญญาเอก	รวม
นิติศาสตร์	17,691	-	632	22	18,345
บริหารธุรกิจ	14,999	-	5,647	31	20,677
มนุษยศาสตร์	10,396	-	248	12	10,656
ศึกษาศาสตร์	4,742	-	1,638	44	6,424
วิทยาศาสตร์	2,782	-	135	-	2,917
รัฐศาสตร์	24,474	-	3,915	16	28,405
เศรษฐศาสตร์	1,048	-	263	7	1,318
เทคโนโลยีสื่อสารมวลชน	1,016	-	-	-	1,016
ศิลปกรรมศาสตร์	71	-	-	-	71
วิศวกรรมศาสตร์	441	-	46	-	487
สถาบันการศึกษานานาชาติ	290	43	73	34	440
สถาบันวิทยาศาสตร์สุขภาพ	22	-	12	-	34
บัณฑิตวิทยาลัย	-	-	72	-	72
ศึกษาเพิ่มเติม(Pre-Degree)	13,259	-	-	-	13,259
รวม	91,231	43	12,681	166	104,121

ตารางที่ 18 สรุปจำนวนนักศึกษาที่มีสถานภาพ ปีการศึกษา 2552 จำแนกตามคณะและระดับการศึกษา

คณะ	ปริญญาตรี	ประกาศนียบัตร บัณฑิต	ปริญญาโท	ปริญญาเอก	รวม
นิติศาสตร์	71,223	12	3,749	101	75,085
บริหารธุรกิจ	60,454	-	23,118	394	83,966
มนุษยศาสตร์	45,321	-	1,104	109	46,534
ศึกษาศาสตร์	12,151	429	5,106	312	17,998
วิทยาศาสตร์	10,224	-	379	8	10,611
รัฐศาสตร์	109,058	-	12,839	482	122,379
เศรษฐศาสตร์	4,256	-	1,252	55	5,563
เทคโนโลยีสื่อสารมวลชน	4,497	-	-	-	4,497
ศิลปกรรมศาสตร์	235	-	-	-	235
วิศวกรรมศาสตร์	2,200	-	46	-	2,246
สถาบันการศึกษานานาชาติ	747	59	299	131	1,236
สถาบันวิทยาศาสตร์สุขภาพ	93	-	73	-	166
บัณฑิตวิทยาลัย	-	-	337	-	337
ศึกษาเพิ่มเติม(Pre-Degree)	31,992	-	-	-	31,992
รวม	352,451	500	48,302	1,592	402,845

ตารางที่ 19 สรุปจำนวนผู้สำเร็จการศึกษา ปีการศึกษา 2551 - 2552 จำแนกตามคณะและระดับการศึกษา

คณะ	ปริญญาตรี	ประกาศนียบัตร บัณฑิต	ปริญญาโท	ปริญญาเอก	รวม
นิติศาสตร์	3,970	-	1,046	1	5,017
บริหารธุรกิจ	3,614	-	7,222	5	10,841
มนุษยศาสตร์	4,432	-	249	2	4,683
ศึกษาศาสตร์	480	177	1,799	8	2,464
ศึกษาศาสตร์(นานาชาติ)	-	18	-	-	18
วิทยาศาสตร์	707	-	45	-	752
รัฐศาสตร์	10,676	-	3,195	1	13,872
เศรษฐศาสตร์	347	-	533	2	882
เทคโนโลยีสื่อสารมวลชน	239	-	-	-	239
วิศวกรรมศาสตร์	157	-	-	-	157
สถาบันการศึกษานานาชาติ	101	-	129	17	247
สถาบันวิทยาศาสตร์สุขภาพ	-	-	7	-	7
บัณฑิตวิทยาลัย	-	-	492	15	507
ส่นง.สาขาวิทย์ฯต่างประเทศ	8	-	38	-	46
รวม	24,731	195	14,755	51	39,732

หมายเหตุ สํารวจตามปีงบประมาณ 2552

บุคลากร

ในปีการศึกษา 2552 มหาวิทยาลัยรามคำแหงมีบุคลากร จำแนกตามประเภท ดังนี้

อาจารย์ และวิชาการ	1,024	คน
ผู้ช่วยวิชาการ	1,089	คน
ธุรการ	1,351	คน
ปฏิบัติการ	301	คน
ลูกจ้างประจำ	802	คน
รวม	4,567	คน

ตารางที่ 20 จำนวนบุคลากร จำแนกตามสายงานและประเภทงบประมาณ

สายงาน/ ประเภท งบประมาณ	งบแผ่นดิน					งบรายได้				รวม ทั้งหมด
	ข้าราชการ	พนักงาน	ลูกจ้าง ชั่วคราว รายปี	ลูกจ้าง ประจำ	รวม	ลูกจ้าง งบ รายได้	พนักงาน	ลูกจ้าง ชั่วคราว รายปี	รวม	
อาจารย์และวิชาการ	643	165	12	-	820	10	87	107	204	1,024
ผู้ช่วยวิชาการ	496	-	-	-	496	208	-	385	593	1,089
ธุรการ	402	-	-	-	402	408	-	541	949	1,351
ปฏิบัติการ	-	166	-	-	166	-	135	-	135	301
ลูกจ้างประจำ	-	-	-	431	431	168	-	203	371	802
รวม	1,541	331	12	431	2,315	794	222	1,236	2,252	4,567

ตารางที่ 21 จำนวนบุคลากรงบประมาณแผ่นดิน จำแนกตาม คณะ/สำนัก/สถาบัน และสายงาน ปีการศึกษา 2552

คณะ/สำนัก/สถาบัน	อาจารย์ และวิชาการ				ผู้ช่วย วิชาการ	ธุรการ	ปฏิบัติ การ	ลูกจ้าง ประจำ	รวม
	ข้าราชการ	พนักงาน งาน	ลูกจ้าง รายปี	รวม	ข้าราชการ	ข้าราชการ	พนักงาน งาน		
นิติศาสตร์	45	12	-	57	14	22	1	17	111
บริหารธุรกิจ	60	21	-	81	16	19	11	11	138
มนุษยศาสตร์	108	25	8	141	8	17	5	14	185
ศึกษาศาสตร์	170	31	-	201	4	13	8	35	261
วิทยาศาสตร์	135	46	4	185	17	37	5	42	286
รัฐศาสตร์	41	11	-	52	15	9	3	15	94
เศรษฐศาสตร์	52	1	-	53	8	15	1	17	94
คณะศิลปกรรมศาสตร์	-	2	-	2	-	-	1	-	3
บัณฑิตวิทยาลัย	9	6	-	15	11	3	6	1	36
สาธิตมัธยม	23	10	-	33	2	4	7	1	47
สาธิตประถม	-	-	-	-	-	-	2	-	2
สำนักงานอธิการบดี	-	-	-	-	99	161	63	237	560
สำนักบริหารทาง วิชาการฯ (สวป.)	-	-	-	-	67	21	12	10	110
สำนักเทคโนโลยี การศึกษา	-	-	-	-	88	34	6	5	133
สำนักพิมพ์	-	-	-	-	11	19	-	8	38
สำนักกีฬา	-	-	-	-	-	-	1	-	1
สำนักหอสมุดกลาง	-	-	-	-	106	17	9	14	146
สถาบันคอมพิวเตอร์	-	-	-	-	25	9	12	3	49
สถาบันวิจัยและพัฒนา	-	-	-	-	5	2	2	1	10
สำนักประกันคุณภาพ	-	-	-	-	-	-	3	-	3
สำนักงานประสาน งานสาขาวิทยบริการฯ	-	-	-	-	-	-	1	-	1
โครงการปริญญาเอก	-	-	-	-	-	-	3	-	3
สถาบันการศึกษานานาชาติ	-	-	-	-	-	-	1	-	1

ตารางที่ 21 (ต่อ)

คณะ/สำนัก/สถาบัน	อาจารย์ และวิชาการ				ผู้ช่วย วิชาการ	ธุรการ	ปฏิบัติ การ	ลูกจ้าง ประจำ	รวม
	ข้าราชการ	พนักงาน งาน	ลูกจ้าง รายปี	รวม	ข้าราชการ	ข้าราชการ	พนักงาน งาน		
สำนักงานสาขาวิทย บริการฯต่างประเทศ	-	-	-	-	-	-	3	-	3
รวม	643	165	12	820	496	402	166	431	2,315

ตารางที่ 22 จำนวนบุคลากรงบประมาณได้ จำแนกตาม คณะ/สำนัก/สถาบัน และสายงาน ปีการศึกษา 2552

คณะ/สำนัก/ สถาบัน/โครงการ	อาจารย์ และวิชาการ				ผู้ช่วย วิชาการ		ธุรการ		ปฏิบัติ การ	ลูกจ้าง ประจำ		รวม
	ลูก จ้าง งบ รายได้	พนักงาน งาน	ลูก จ้าง ราย ปี	รวม	ลูก จ้าง งบ รายได้	ลูก จ้าง ราย ปี	ลูก จ้าง งบ รายได้	ลูก จ้าง ราย ปี	พนักงาน งาน	ลูก จ้าง งบ รายได้	ลูก จ้าง ราย ปี	
นิติศาสตร์	-	2	4	6	27	6	28	3	-	5	4	79
บริหารธุรกิจ	-	2	8	10	11	17	9	10	-	8	4	69
มนุษยศาสตร์	-	-	18	18	8	9	10	11	-	4	1	61
ศึกษาศาสตร์	6	4	16	26	7	3	8	13	-	5	1	63
วิทยาศาสตร์	-	2	3	5	6	11	31	21	-	2	-	76
รัฐศาสตร์	-	-	1	1	15	13	9	6	-	3	6	53
เศรษฐศาสตร์	-	1	2	3	8	3	12	2	-	-	-	28
วิศวกรรมศาสตร์	-	32	-	32	-	-	-	-	38	-	-	70
คณะเทคโนโลยี สื่อสารมวลชน	-	-	-	-	-	1	-	-	-	-	-	1
คณะศิลปกรรม ศาสตร์	-	-	9	9	-	3	-	4	-	-	4	20
บัณฑิตวิทยาลัย	-	-	1	1	1	28	2	10	-	1	1	44
สาธิตมัธยม	4	-	-	4	-	-	-	-	-	-	-	4

ตารางที่ 22 (ต่อ)

คณะ/สำนัก/ สถาบัน/โครงการ	อาจารย์ และวิชาการ				ผู้ช่วย วิชาการ		ธุรการ		ปฏิบัติ การ	ลูกจ้าง ประจำ		รวม
	ลูก จ้าง งบ รายได้	พนัก งาน	ลูก จ้าง ราย ปี	รวม	ลูก จ้าง งบ รายได้	ลูก จ้าง ราย ปี	ลูก จ้าง งบ รายได้	ลูก จ้าง ราย ปี	พนัก งาน	ลูก จ้าง งบ รายได้	ลูก จ้าง ราย ปี	
สาริตประดม	-	44	21	65	-	2	-	6	22	-	10	105
สำนักงานอธิการบดี	-	-	23	23	36	38	164	187	-	110	53	611
สถาบัน คอมพิวเตอร์	-	-	-	-	1	25	4	15	-	1	2	48
สถาบันวิจัยและ พัฒนา	-	-	-	-	3	5	-	8	-	-	1	17
สถาบัน ศิลปวัฒนธรรม	-	-	-	-	-	7	-	3	-	-	1	11
สถาบันภาษา	-	-	-	-	-	5	-	-	-	-	1	6
สำนักบริการทาง วิชาการฯ(สวป.)	-	-	-	-	56	32	20	12	-	3	-	123
สำนักเทคโนโลยี การศึกษา	-	-	-	-	1	22	16	17	-	-	-	56
สำนักพิมพ์	-	-	-	-	6	14	68	43	-	24	2	157
สำนักกีฬา	-	-	-	-	-	16	-	11	-	-	2	29
สำนักหอสมุดกลาง	-	-	-	-	22	-	27	4	-	2	1	56
สำนักประกัน คุณภาพการศึกษา	-	-	-	-	-	4	-	1	-	-	-	5
สถาบันวิทยาศาสตร์ สุขภาพ	-	-	-	-	-	2	-	4	-	-	1	7
สถาบันการศึกษา นานาชาติ	-	-	-	-	-	2	-	-	7	-	-	9
ศูนย์สื่อการสอน ทางอิเล็กทรอนิกส์	-	-	-	-	-	18	-	3	-	-	-	21

ตารางที่ 22 (ต่อ)

คณะ/สำนัก/ สถาบัน/โครงการ	อาจารย์ และวิชาการ				ผู้ช่วย วิชาการ		ธุรการ		ปฏิบัติ การ	ลูกจ้าง ประจำ		รวม
	ลูก จ้าง งบ รายได้	นัก งาน	ลูก จ้าง ราย ปี	รวม	ลูก จ้าง งบ รายได้	ลูก จ้าง ราย ปี	ลูก จ้าง งบ รายได้	ลูก จ้าง ราย ปี	นัก งาน	ลูก จ้าง งบ รายได้	ลูก จ้าง ราย ปี	
สำนักงาน ประสานงานสาขา วิทยบริการฯ	-	-	-	-	-	8	-	11	-	-	1	20
โครงการปริญญา เอก	-	-	-	-	-	8	-	3	-	-	2	13
สาขาวิทยบริการฯ	-	-	-	-	-	64	-	121	68	-	103	356
สำนักกฎหมายไทย	-	-	1	1	-	4	-	4	-	-	-	9
สำนักทดสอบ อิเล็กทรอนิกส์	-	-	-	-	-	4	-	2	-	-	-	6
ฝ่ายพัฒนาชุมชน และส่งเสริม การศึกษา	-	-	-	-	-	6	-	-	-	-	-	6
สำนักงานสาขา วิทยบริการฯ ต่างประเทศ	-	-	-	-	-	4	-	5	-	-	2	11
สำนักบริการข้อมูล และสารสนเทศ	-	-	-	-	-	1	-	1	-	-	-	2
รวม	10	87	107	204	208	385	408	541	135	168	203	2,252

ตารางที่ 23 จำนวนอาจารย์ประจำ จำแนกตามคณะและวุฒิการศึกษา ปีการศึกษา 2552

คณะ/หน่วยงาน	ปริญญาเอก (1)	ประกาศนียบัตร ชั้นสูง (2)	ปริญญาโท (3)	ประกาศนียบัตรฯ (4)	ปริญญาตรี (5)	รวม	สัดส่วน (1) : (2) : (3) : (4) : (5)
นิติศาสตร์	12	-	38	10	3	63	1.9:0:6.0:1.6:0.5
บริหารธุรกิจ	14	-	72	-	3	89	1.6:0:8.1:0:0.3
มนุษยศาสตร์	36	2	109	2	8	157	2.3:0.1:7.0:0.1:0.5
ศึกษาศาสตร์	41	1	159	-	25	226	1.8:0.1:7.0:0:1.1
วิทยาศาสตร์	60	-	127	1	2	190	3.1:0:6.7:0.1:0.1
รัฐศาสตร์	20	-	32	-	1	53	3.8:0:6.0:0:0.2
เศรษฐศาสตร์	17	-	39	-	-	56	3.0:0:7.0:0:0
วิศวกรรมศาสตร์	6	-	26	-	-	32	1.9:0:8.1:0:0
ศิลปกรรมศาสตร์	-	-	6	-	5	11	0:0:5.5:0:4.5
สถาบันกฎหมายไทย	-	-	-	1	-	1	0:0:0:10.0:0
บัณฑิตวิทยาลัย	2	-	14	-	-	16	1.2:0:8.8:0:0
สาธิตประถม	-	-	25	-	40	65	0:0:3.8:0:6.2
สาธิตมัธยม	-	-	28	-	9	37	0:0:7.6:0:2.4
รวม	208	3	675	14	96	996	2.0:0.1:6.8:0.1:1.0

หมายเหตุ ไม่นับรวมอาจารย์ที่เป็นผู้ทรงคุณวุฒิ จำนวน 28 คน

ตารางที่ 24 จำนวนอาจารย์ประจำ จำแนกตามคณะและตำแหน่งทางวิชาการ ปีการศึกษา 2552

คณะ/หน่วยงาน	ศาสตราจารย์ (1)	รอง ศาสตราจารย์ (2)	ผู้ช่วย ศาสตราจารย์ (3)	อาจารย์ (4)	รวม	สัดส่วน (1) : (2) : (3) : (4)
นิติศาสตร์	-	34	12	17	63	0:5.4:1.9:2.7
บริหารธุรกิจ	-	43	12	34	89	0:4.9:1.3:3.8
มนุษยศาสตร์	2	57	29	69	157	0.1:3.7:1.8:4.4
ศึกษาศาสตร์	-	85	55	86	226	0:3.8:2.4:3.8
วิทยาศาสตร์	1	61	50	78	190	0.1:3.2:2.6:4.1
รัฐศาสตร์	-	20	14	19	53	0:3.8:2.6:3.6
เศรษฐศาสตร์	-	44	5	7	56	0:7.9:0.9:1.2
วิศวกรรมศาสตร์	-	-	3	29	32	0:0:0.9:9.1
ศิลปกรรมศาสตร์	-	-	-	11	11	0:0:0:10
สถาบันกฎหมายไทย	-	-	-	1	1	0:0:0:10
บัณฑิตวิทยาลัย	-	1	-	15	16	0:0.6:0:9.4
สาธิตประถม	-	-	-	65	65	0:0:0:10
สาธิตมัธยม	-	-	4	33	37	0:0:1.1:8.9
รวม	3	345	184	464	996	0.1:3.4:1.8:4.7

หมายเหตุ ไม่นับรวมอาจารย์ที่ เป็นผู้ทรงคุณวุฒิ จำนวน 28 คน

งบประมาณ

งบประมาณที่มหาวิทยาลัยรามคำแหงใช้ดำเนินการจัดการศึกษา มาจากงบประมาณแผ่นดินและงบประมาณเงินรายได้ของมหาวิทยาลัยในปีงบประมาณ 2553 มหาวิทยาลัยรามคำแหงมีงบประมาณ รวม 3,814,909,460 บาท จำแนกเป็นเงินงบประมาณแผ่นดิน 1,085,769,100 บาท และเงินงบประมาณรายจ่ายจากรายได้ของมหาวิทยาลัย 2,729,140,360 บาท (หน่วยงานปกติ 2,424,660,640 บาท และหน่วยงานในกำกับ 304,479,720 บาท) โดยมีการจัดสรรงบประมาณทั้งหมดไว้ในแผนงานต่าง ๆ ดังนี้

ตารางที่ 27 งบประมาณแผ่นดิน จำแนกตามแผนงานและหมวดรายจ่าย งบประมาณ 2553

แผนงาน	หมวดรายจ่าย										รวม
	เงินเดือน	ค่าจ้างประจำ	ค่าจ้างชั่วคราว	ค่าตอบแทน	ค่าใช้สอย	ค่าวัสดุ	ค่าสาธารณูปโภค	ค่าครุภัณฑ์	ค่าที่ดิน	เงินอุดหนุน	
แผนงานจัดการศึกษาอุดมศึกษา	478,380,900	23,779,300	3,681,700	-	-	-	-	-	-	81,080,800	586,922,700
แผนงานบริการวิชาการแก่สังคม	-	-	-	-	-	-	-	-	-	-	-
แผนงานวิจัย	2,900,900	158,000	-	-	-	-	-	-	-	21,623,300	24,682,200
แผนงานสนับสนุนวิชาการ	98,172,500	6,199,100	-	-	-	-	-	-	-	6,519,600	110,891,200
แผนงานบริหารมหาวิทยาลัย	125,095,700	38,079,200	-	7,216,000	45,510,000	-	93,264,500	-	24,203,800	29,903,800	363,273,000
รวม	704,550,000	68,215,600	3,681,700	7,216,000	45,510,000	-	93,264,500	-	24,203,800	139,127,500	1,085,769,100

อาคารสถานที่

มหาวิทยาลัยรามคำแหง มีพื้นที่ทั้งหมด 9,322,019 ตารางเมตร

พื้นที่มหาวิทยาลัยรามคำแหง (หัวหมาก) 484,815 ตารางเมตร

พื้นที่วิทยาเขต (บางนา) 254,400 ตารางเมตร

พื้นที่สาขาวิทยบริการส่วนภูมิภาค 8,582,804 ตารางเมตร

สำหรับอาคารต่าง ๆ ของมหาวิทยาลัยรามคำแหง (หัวหมาก) และวิทยาเขตบางนา ได้แบ่งตามประเภทการใช้อาคารดังตารางต่อไปนี้

ตารางที่ 30 จำนวนอาคารทั้งหมด จำแนกตามประเภทการใช้ ปีการศึกษา 2552

ประเภทการใช้	รามคำแหง 1	รามคำแหง 2	รวม
อาคารเรียน	6	13	19
อาคารที่ทำการ	18	2	20
อาคารเรียนและที่ทำการ	31	1	32
อาคารและสิ่งก่อสร้าง	29	2	31
รวม	84	18	102

ตารางที่ 31 ข้อมูลอาคารเรียนและการใช้ห้องเรียนของมหาวิทยาลัยรามคำแหง ปีการศึกษา 2552

อาคารเรียน และห้องเรียน	ขนาดห้องเรียน (กว้าง x ยาว) เมตร	พื้นที่ (ตารางเมตร)	ความจุ โดยประมาณ	ความถี่ในการ ใช้ห้องเรียน (ครั้ง/สัปดาห์)	อัตราการใช้ ห้องเรียน (%)
มหาวิทยาลัยรามคำแหง(หัวหมาก)					
อาคารงไกรลาส (KLB)					
KLB 201	32 x 58	1,856	2,062	20	66.67
KLB 301	32 x 58	1,856	2,062	21	70.00
KLB 401	32 x 58	1,856	2,062	18	60.00
อาคารเวียงคำ (VKB)					
VKB 301	35.5 x 39	1,384.5	1,538	18	60.00
VKB 302	8 x 28	224	248	19	63.33
VKB 401	35.5 x 39	1,384.5	1,538	20	66.67
VKB 402	8 x 28	224	248	21	70.00
VKB 501	35.5 x 39	1,384.5	1,538	19	63.33
VKB 502	8 x 28	224	248	20	66.67
อาคารเวียงผา (VPB)					
VPB 201	35.5 x 39	1,384.5	1,538	20	66.67
VPB 301	35.5 x 39	1,384.5	1,538	21	70.00
VPB 302	8 x 22	224	248	18	60.00
VPB 401	35.5 x 39	1,384.5	1,538	19	63.33
VPB 402	8 x 28	224	248	19	63.33
VPB 501	35.5 x 39	1,384.5	1,538	17	56.67
VPB 502	8 x 28	224	248	18	60.00
อาคารศิลาบาตร (SBB)					
SBB 201	24 x 54	1,296	1,440	22	73.33
SBB 301	6 x 10	60	54	23	76.67
SBB 302	6 x 10	60	54	22	73.33
SBB 303	6 x 10	60	54	24	80.00
SBB 304	6 x 10	60	54	23	76.67
SBB 305	6 x 10	60	54	23	76.67
SBB 306	6 x 10	60	54	25	83.33
SBB 307	6 x 10	60	54	22	73.33
SBB 308	6 x 10	60	54	21	70.00

ตารางที่ 31 (ต่อ)

อาคารเรียน และห้องเรียน	ขนาด ห้องเรียน (กว้าง x ยาว) เมตร	พื้นที่ (ตารางเมตร)	ความจุ โดยประมาณ	ความถี่ในการ ใช้ห้องเรียน (ครั้ง/สัปดาห์)	อัตราการใช้ ห้องเรียน (%)
SBB 309	6 x 10	60	54	23	76.67
SBB 310	6 x 10	60	54	21	70.00
SBB 311	6 x 10	60	54	21	70.00
SBB 312	6 x 10	60	54	21	70.00
SBB 313	6 x 10	60	54	22	73.33
SBB 314	6 x 10	60	54	19	63.33
SBB 315	12 x 10	120	120	22	73.33
SBB 316	12 x 10	120	120	21	70.00
SBB 401	24 x 54	1,296	1,440	21	70.00
SBB 501	24 x 30	720	800	19	63.33
SBB 502	24 x 24	576	640	18	60.00
อาคารสวรรคโลก (SWB)					
SWB 501	6 x 8	48	32	22	73.33
SWB 502	6 x 12.6	75.6	69	26	86.67
SWB 503	6 x 12.6	75.6	69	20	66.67
SWB 504	6 x 10.3	61.8	56	21	70.00
SWB 505	8 x 9.30	74.4	68	18	60.00
SWB 506	8 x 9.30	74.4	68	21	70.00
SWB 507	8 x 9.30	74.4	68	21	70.00
อาคารตรีบูร (TB)					
TB 1101	7 x 15	105	105	12	40.00
TB 1102	7 x 8	56	51	14	46.67
TB 1103	7 x 8	56	51	13	43.33
TB 1104	7 x 8	56	51	16	53.33
TB 1105	7 x 7	49	45	14	46.67
TB 1106	7 x 8	56	51	12	40.00
TB 1107	7 x 8	56	51	15	50.00
TB 1108	7 x 8	56	51	14	46.67
TB 2201	7 x 19	133	133	11	36.67
TB 2202	7 x 8	56	51	13	43.33

ตารางที่ 31 (ต่อ)

อาคารเรียน และห้องเรียน	ขนาดห้องเรียน (กว้าง x ยาว) เมตร	พื้นที่ (ตารางเมตร)	ความจุ โดยประมาณ	ความถี่ในการ ใช้ห้องเรียน (ครั้ง/สัปดาห์)	อัตราการใช้ ห้องเรียน (%)
TB 2203	7 x 8	56	51	14	46.67
TB 2204	7 x 8	56	51	14	46.67
TB 2205	7 x 11	77	70	11	36.67
TB 2206	7 x 8	56	51	14	46.67
TB 2207	7 x 8	56	51	16	53.33
TB 2208	7 x 8	56	51	13	43.33
TB 2209	7 x 12	84	84	11	36.67
TB 2210	7 x 7	49	45	10	33.33
TB 2211	7 x 12	84	84	7	23.33
TB 2212	7 x 12	84	84	7	23.33
TB 2213	7 x 12	84	84	8	26.67
TB 2214	7 x 12	84	84	7	23.33
TB 2215	7 x 12	84	84	6	20.00
รวมค่าแห่ง 2 (วิทยาเขตบางนา)					
อาคารคนที (KTB)					
KTB 201	32 x 54	1,728	1,700	10	66.67
KTB 301	32 x 54	1,728	1,700	10	66.67
KTB 401	32 x 54	1,728	1,700	8	53.33
KTB 501	32 x 54	1,728	1,700	5	33.33
อาคารพระบาง (PBB)					
PBB 201	32 x 54	1,728	1,700	12	80.00
PBB 301	32 x 54	1,728	1,700	10	66.67
PBB 401	32 x 54	1,728	1,700	11	73.33
PBB 501	32 x 54	1,728	1,700	8	53.33
อาคารชั้นเดียว BNB					
BNB 1	41 x 46	1,886	2,095	15	100.00
BNB 2	41 x 46	1,886	2,095	15	100.00
BNB 3	41 x 46	1,886	2,095	15	100.00
BNB 4	41 x 46	1,886	2,095	15	100.00
BNB 5	41 x 46	1,886	2,095	15	100.00
BNB 6	41 x 46	1,886	2,095	14	93.33

ตารางที่ 31 (ต่อ)

อาคารเรียน และห้องเรียน	ขนาดห้องเรียน (กว้าง x ยาว) เมตร	พื้นที่ (ตารางเมตร)	ความจุ โดยประมาณ	ความถี่ในการ ใช้ห้องเรียน (ครั้ง/สัปดาห์)	อัตราการใช้ ห้องเรียน (%)
BNB 801	10 x 20	200	222	8	53.33
BNB 802	10 x 20	200	222	6	40.00
BNB 803	10 x 18	180	200	2	13.33
BNB 804	10 x 18	180	200	2	13.33
BNB 805	10 x 18	180	200	4	26.67
BNB 10	41 x 46	1,886	2,095	13	86.67
BNB 11	41 x 46	1,886	2,095	13	86.67

หมายเหตุ

- ข้อมูลจำนวนครั้งที่ใช้ห้องเรียน รวบรวมจากตารางเรียนและการเปลี่ยนแปลงห้องเรียน ฝ่ายจัดการการสอนและลงทะเบียน สำนักบริการทางวิชาการและทดสอบประเมินผล ประจำภาค 1/2552
- จำนวนครั้งที่ใช้ห้องเรียนได้อย่างเต็มที่ต่อหนึ่งสัปดาห์ มหาวิทยาลัยรามคำแหง (1) เท่ากับ 30 ครั้ง วิทยาเขตบางนาเท่ากับ 15 ครั้ง โดยคำนวณจากวันจันทร์ถึงศุกร์

สารสนเทศ มหาวิทยาลัยรามคำแหง ปีการศึกษา 2552

จัดทำโดย

งานวิจัยสถาบัน กองแผนงาน

ที่ปรึกษา

รองศาสตราจารย์นพคุณ คุณาชีวะ
นางดุษฎี ธรรมรัช

รองอธิการบดีฝ่ายนโยบายและแผน
ผู้อำนวยการกองแผนงาน

คณะผู้จัดทำ

นางอัจฉราวรรณ นารถพจนานนท์
นางยุวดี ภักดีวานิช
นางวาสนา กล้าเสื่อ
นางศิริลักษณ์ มีชันทอง

หัวหน้างานวิจัยสถาบัน
นักวิเคราะห์นโยบายและแผน
นักวิเคราะห์นโยบายและแผน
นักวิเคราะห์นโยบายและแผน

ปก แผนภูมิ

นางสาววีรวัดย์ แต่งงาม

นักวิเคราะห์นโยบายและแผน

พิมพ์ รูปเล่ม

หน่วยผลิตเอกสาร งานธุรการ กองแผนงาน