



# สารสนเทศ

มหาวิทยาลัยรามคำแหง ปีการศึกษา **2553**



## คำนำ

“สารสนเทศ มหาวิทยาลัยรามคำแหง ปีการศึกษา 2553” ฉบับนี้ เป็นเอกสารที่จัดทำขึ้นเพื่อนำเสนอสรุปสารสนเทศที่สำคัญที่ใช้ในการพัฒนามหาวิทยาลัย โดยมีการเพิ่มเนื้อหาสาระที่สำคัญ ด้านต่าง ๆ ของมหาวิทยาลัย ได้แก่ การแบ่งส่วนราชการ โปรแกรมการศึกษา นักศึกษา/ผู้สำเร็จการศึกษา บุคลากร งบประมาณ และอาคารสถานที่ ประจำปีการศึกษา 2553

ขอขอบคุณสำนักบริการทางวิชาการและทดสอบประเมินผล สถาบันคอมพิวเตอร์ บัณฑิตวิทยาลัย กองบริการการศึกษา กองการเจ้าหน้าที่ คณะ และหน่วยงานในมหาวิทยาลัย ที่อนุเคราะห์ข้อมูลจนทำให้สารสนเทศฉบับนี้สมบูรณ์และหวังเป็นอย่างยิ่งว่า สารสนเทศมหาวิทยาลัยรามคำแหง ปีการศึกษา 2553 จะเป็นประโยชน์ในการนำไปค้นคว้าอ้างอิงเพื่อวิเคราะห์ วิจัย วางแผนและพัฒนาทางการศึกษาของมหาวิทยาลัยรามคำแหง และหน่วยงานต่าง ๆ ที่เกี่ยวข้องต่อไป

กองแผนงาน สำนักงานอธิการบดี

กุมภาพันธ์ 2553

# สารบัญ

	หน้า
ปรัชญา ปณิธาน วิสัยทัศน์ พันธกิจ .....	1
ประวัติมหาวิทยาลัย.....	3
ผู้บริหารมหาวิทยาลัย .....	7
โครงสร้างการแบ่งส่วนราชการของมหาวิทยาลัยรามคำแหง .....	10
สรุปข้อมูลพื้นฐาน มหาวิทยาลัยรามคำแหง ปีการศึกษา 2553 .....	11

## แผนภูมิ

แผนภูมิที่ 1 จำนวนสาขาวิชาที่เปิดสอน จำแนกตามระดับการศึกษา .....	11
แผนภูมิที่ 2 นักศึกษาใหม่ มหาวิทยาลัยรามคำแหง.....	12
แผนภูมิที่ 3 นักศึกษาที่มีสถานภาพ มหาวิทยาลัยรามคำแหง .....	13
แผนภูมิที่ 4 จำนวนผู้สำเร็จการศึกษา มหาวิทยาลัยรามคำแหง.....	14
แผนภูมิที่ 5 บุคลากรจำแนกตามสายงาน มหาวิทยาลัยรามคำแหง.....	15
แผนภูมิที่ 6 งบประมาณ มหาวิทยาลัยรามคำแหง .....	16

## โปรแกรมการศึกษา

### ❖ หลักสูตรและสาขาวิชาที่เปิดสอน ปีการศึกษา 2553

ตารางที่ 1 จำนวนสาขาวิชา จำแนกตามคณะและระดับการศึกษา.....	19
ตารางที่ 2 หลักสูตรและสาขาวิชา คณะนิติศาสตร์ .....	20
ตารางที่ 3 หลักสูตรและสาขาวิชา คณะบริหารธุรกิจ .....	20
ตารางที่ 4 หลักสูตรและสาขาวิชา คณะมนุษยศาสตร์ .....	21
ตารางที่ 5 หลักสูตรและสาขาวิชา คณะศึกษาศาสตร์ .....	21
ตารางที่ 6 หลักสูตรและสาขาวิชา คณะวิทยาศาสตร์.....	23
ตารางที่ 7 หลักสูตรและสาขาวิชา คณะรัฐศาสตร์.....	24
ตารางที่ 8 หลักสูตรและสาขาวิชา คณะเศรษฐศาสตร์.....	24
ตารางที่ 9 หลักสูตรและสาขาวิชา คณะเทคโนโลยีการสื่อสารมวลชน .....	25
ตารางที่ 10 หลักสูตรและสาขาวิชา คณะวิศวกรรมศาสตร์.....	25
ตารางที่ 11 หลักสูตรและสาขาวิชา คณะศิลปกรรมศาสตร์.....	26
ตารางที่ 12 หลักสูตรและสาขาวิชา คณะพัฒนาทรัพยากรมนุษย์.....	26
ตารางที่ 13 หลักสูตรและสาขาวิชา สถาบันการศึกษานานาชาติ .....	26

ตารางที่ 14	หลักสูตรและสาขาวิชา สถาบันวิทยาศาสตร์สุขภาพ .....	28
ตารางที่ 15	หลักสูตรและสาขาวิชา สาขาวิทยบริการเฉลิมพระเกียรติและส่วนภูมิภาค .....	28
ตารางที่ 16	หลักสูตรและสาขาวิชา บัณฑิตวิทยาลัย.....	30
ตารางที่ 17	หลักสูตรและสาขาวิชา โครงการปรัชญาคุษฎีบัณฑิตทางสังคมศาสตร์ .....	32

## นักศึกษา

- ❖ นักศึกษาใหม่ นักศึกษาที่มีสถานภาพ ปีการศึกษา 2553
- ❖ ผู้สำเร็จการศึกษา ปีการศึกษา 2552 - 2553

ตารางที่ 18	สรุปจำนวนนักศึกษาใหม่ จำแนกตามคณะและระดับการศึกษา.....	35
ตารางที่ 19	สรุปจำนวนนักศึกษาที่มีสถานภาพ จำแนกตามคณะและระดับการศึกษา.....	36
ตารางที่ 20	สรุปจำนวนผู้สำเร็จการศึกษา จำแนกตามคณะและระดับการศึกษา.....	37

## บุคลากร

- ❖ บุคลากรมหาวิทยาลัยรามคำแหง ปีการศึกษา 2553

ตารางที่ 21	จำนวนบุคลากร จำแนกตามสายงานและประเภทงบประมาณ .....	39
ตารางที่ 22	จำนวนบุคลากร งบประมาณแผ่นดิน จำแนกตามคณะ/สำนัก/สถาบัน และสายงาน.....	40
ตารางที่ 23	จำนวนบุคลากร งบรายได้ จำแนกตามคณะ/สำนัก/สถาบัน และสายงาน.....	41
ตารางที่ 24	จำนวนอาจารย์ประจำ จำแนกตามคณะและวุฒิการศึกษา.....	43
ตารางที่ 25	จำนวนอาจารย์ประจำ จำแนกตามคณะและตำแหน่งทางวิชาการ .....	44

## งบประมาณ

- ❖ งบประมาณแผ่นดินและงบประมาณเงินรายได้ของมหาวิทยาลัยรามคำแหง  
ปีงบประมาณ พ.ศ. 2554

ตารางที่ 26	งบประมาณแผ่นดิน จำแนกตามแผนงานและหมวดรายจ่าย.....	46
-------------	---------------------------------------------------	----

## อาคารสถานที่

- ❖ ข้อมูลอาคารสถานที่ ปีการศึกษา 2552

ตารางที่ 27	จำนวนอาคารทั้งหมด จำแนกตามประเภทการใช้.....	49
ตารางที่ 28	ข้อมูลอาคารเรียนและการใช้ห้องเรียน .....	50

# ปรัชญา ปณิธาน วิสัยทัศน์ พันธกิจ

## ปรัชญา (Philosophy)

ส่งเสริมความเสมอภาคทางการศึกษา ผลิตบัณฑิตที่มีความรู้คู่คุณธรรม

## ปณิธาน (Ambition)

พัฒนามหาวิทยาลัยรามคำแหงให้เป็นแหล่งวิชาการแบบตลาดวิชา มุ่งผลิตบัณฑิตที่มีความรู้คู่คุณธรรม และจิตสำนึกในความรับผิดชอบต่อสังคม

## วิสัยทัศน์ (Vision)

มหาวิทยาลัยรามคำแหงเป็นองค์กรแห่งการเรียนรู้ (Learning Organization) ที่มีสมรรถนะสูง (High Performance Organization) มุ่งผลิตบัณฑิตในอุดมคติไทยที่มีความรู้คู่คุณธรรม เพื่อสร้างสรรค์สังคมไทยพัฒนาอย่างยั่งยืน ตามหลักปรัชญาเศรษฐกิจพอเพียง

## พันธกิจ (Mission)

1. ด้านการจัดการศึกษา ผลิตบัณฑิตให้มีคุณภาพ พัฒนาหลักสูตรให้ได้มาตรฐาน มีความยืดหยุ่น และความหลากหลายในการปฏิบัติ ประสานความร่วมมือทางวิชาการระหว่างสถาบันการศึกษา หน่วยงานภาครัฐและเอกชนทั้งในและต่างประเทศ เพื่อนำความรู้สู่ปวงชน และมีความเป็นสากล จัดระบบการศึกษาเพื่อปวงชนในหลายรูปแบบร่วมมือแลกเปลี่ยนทางวิชาการระหว่างสถาบันการศึกษา หน่วยงานภาครัฐและเอกชนทั้งในต่างประเทศ นำวิชาการสู่ความเป็นเลิศ

2. ด้านการวิจัย พัฒนาการบริหารและส่งเสริมการวิจัย เผยแพร่ผลงานวิจัยอย่างต่อเนื่องเป็นระบบ กำหนดทิศทางการวิจัยเพื่อความเป็นเลิศเฉพาะทาง ให้สามารถตอบสนองความต้องการต่อการนำไปใช้ประโยชน์ด้านเศรษฐกิจ สังคม และสิ่งแวดล้อม

3. ด้านการบริการวิชาการแก่สังคม ขยายขอบเขตและรูปแบบของการบริการทางวิชาการ ไปสู่ประชาชนและท้องถิ่น เพื่อให้ได้รับประโยชน์จากการให้บริการ ซึ่งจะนำไปสู่การพัฒนาคุณภาพชีวิต รักษาสภาพแวดล้อมตลอดจนสามารถชี้นำและเป็นที่ยิ่งของสังคมได้

4. ด้านการทำนุบำรุงศิลปวัฒนธรรม ดำเนินกิจกรรมและพัฒนาองค์กรด้านศิลปวัฒนธรรม ปลูกฝังให้คนไทยตระหนักถึงคุณค่าของวัฒนธรรมไทยและภูมิปัญญาท้องถิ่น ส่งเสริมให้มีการผสมผสานกิจกรรมทางศิลปวัฒนธรรมเข้ากับภารกิจด้านอื่น ๆ มุ่งอนุรักษ์ศิลปวัฒนธรรมและเพิ่มบทบาทของสถาบันในขอบเขตที่กว้างขวางยิ่งขึ้นอย่างเป็นรูปธรรม

5. ด้านการบริหารจัดการ พัฒนา ปรับปรุงระบบการบริหารจัดการของมหาวิทยาลัยให้มีประสิทธิภาพ ทันสมัย คล่องตัวและโปร่งใส ตลอดจนการพัฒนาศักยภาพบุคลากรให้สามารถปฏิบัติงานได้อย่างมีประสิทธิภาพและประสิทธิผล เพื่อยกระดับประสิทธิภาพของมหาวิทยาลัยสู่มาตรฐานทางวิชาการ

## ตราประจำมหาวิทยาลัย

ศิลาจารึกพ่อขุนรามคำแหง ค้นพบโดยพระบาทสมเด็จพระจอมเกล้าเจ้าอยู่หัว ขณะที่ทรงผนวช เมื่อ พ.ศ. 2376 ณ เนินปราสาทเมืองเก่า สุโขทัย อำเภอเมือง จังหวัดสุโขทัย



## สีประจำมหาวิทยาลัย

“สีน้ำเงิน – ทอง” ความหมาย สีน้ำเงิน เป็นสัญลักษณ์ของพระมหากษัตริย์ ส่วน สีทอง เป็นเครื่องหมายของความอุดมสมบูรณ์และเจริญรุ่งเรือง



## ต้นไม้ประจำมหาวิทยาลัย

“ต้นสุพรรณิการ์” สมเด็จพระเทพรัตนราชสุดาฯ สยามบรมราชกุมารีพระราชทานต้นสุพรรณิการ์ เป็นต้นไม้ประจำมหาวิทยาลัย ขณะนี้ปลูกไว้ บริเวณหน้าอาคารหอประชุมพ่อขุนรามคำแหงมหาราช เมื่อวันที่ 18 มกราคม 2542



## ประวัติมหาวิทยาลัย

### พุทธศักราช 2514

- เริ่มก่อตั้งมหาวิทยาลัยรามคำแหงเมื่อ พ.ศ. 2514
  - จัดตั้ง
    - สำนักอธิการบดี
    - สำนักบริการทางวิชาการและทดสอบประเมินผล
    - คณะนิติศาสตร์
    - คณะบริหารธุรกิจ
    - คณะศึกษาศาสตร์
    - คณะมนุษยศาสตร์

### พุทธศักราช 2516

- จัดตั้ง
  - คณะวิทยาศาสตร์
  - คณะเศรษฐศาสตร์
  - โรงเรียนสาธิตมหาวิทยาลัยรามคำแหง (ฝ่ายมัธยม) (เป็นส่วนราชการสังกัดคณะศึกษาศาสตร์)
  - คณะรัฐศาสตร์

### พุทธศักราช 2518

- จัดตั้ง
  - สำนักหอสมุดกลาง (เริ่มเปิดให้บริการตั้งแตปี พ.ศ. 2514 เดิมเป็นกองห้องสมุดสังกัดสำนักงานอธิการบดี)

### พุทธศักราช 2522

- จัดตั้ง
  - วิทยาเขตบางนา แรกเริ่มที่ก่อตั้งใช้ชื่อเรียกเบื้องต้นว่า “วิทยาเขตปัจฉิมสวัสดิ์-สุวรรณนภาศรี”

### พุทธศักราช 2529

- จัดตั้ง
  - สำนักเทคโนโลยีการศึกษา

**พุทธศักราช 2533**

## ● จัดตั้ง

- สำนักพิมพ์ (สำหรับศูนย์หนังสือฯ จัดขึ้นในปี พ.ศ. 2542)

**พุทธศักราช 2535**

## ● จัดตั้ง

- สถาบันคอมพิวเตอร์

**พุทธศักราช 2537**

## ● จัดตั้ง

- สถาบันวัฒนธรรมมหาวิทยาลัยรามคำแหงเฉลิมพระเกียรติ

**พุทธศักราช 2538**

## ● จัดตั้ง

- บัณฑิตวิทยาลัย
- สาขาวิทยบริการเฉลิมพระเกียรติ จังหวัดอุทัยธานี
- สาขาวิทยบริการเฉลิมพระเกียรติ จังหวัดปราจีนบุรี
- สาขาวิทยบริการเฉลิมพระเกียรติ จังหวัดนครศรีธรรมราช
- สาขาวิทยบริการเฉลิมพระเกียรติ จังหวัดอำนาจเจริญ

**พุทธศักราช 2539**

## ● จัดตั้ง

- สาขาวิทยบริการเฉลิมพระเกียรติ จังหวัดแพร่
- สาขาวิทยบริการเฉลิมพระเกียรติ จังหวัดนครพนม

**พุทธศักราช 2540**

## ● จัดตั้ง

- สถาบันวิจัยและพัฒนา
- สำนักกีฬา
- คณะวิศวกรรมศาสตร์
- โรงเรียนสาธิตมหาวิทยาลัยรามคำแหง (ฝ่ายประถม) เป็นหน่วยงานอิสระภายใต้การกำกับดูแลของมหาวิทยาลัย ได้เริ่มรับนักเรียนชั้นประถมศึกษาปีที่ 1 รุ่นแรกในปีการศึกษา 2541 และต่อมาได้ขยายชั้นเรียนถึงชั้นประถมศึกษาปีที่ 6 ในปีการศึกษา 2546 เริ่มเปิดสอนหลักสูตรโครงการภาคภาษาอังกฤษระดับอนุบาล ในปี พ.ศ. 2544



**พุทธศักราช 2541**

## ● จัดตั้ง

- สาขาวิทยบริการเฉลิมพระเกียรติ จังหวัดนครราชสีมา

**พุทธศักราช 2542**

## ● จัดตั้ง

- สถาบันการศึกษานานาชาติ
- สาขาวิทยบริการเฉลิมพระเกียรติ จังหวัดสุโขทัย
- สาขาวิทยบริการเฉลิมพระเกียรติ จังหวัดศรีสะเกษ
- สาขาวิทยบริการเฉลิมพระเกียรติ จังหวัดขอนแก่น

**พุทธศักราช 2543**

## ● จัดตั้ง

- สถาบันพัฒนาทรัพยากรมนุษย์
- สาขาวิทยบริการเฉลิมพระเกียรติ จังหวัดตรัง
- สาขาวิทยบริการเฉลิมพระเกียรติ จังหวัดลพบุรี

**พุทธศักราช 2544**

## ● จัดตั้ง

- สถาบันวิทยาศาสตร์สุขภาพ
- สถาบันภาษามหาวิทยาลัยรามคำแหง
- ศูนย์สื่อการสอนทางอิเล็กทรอนิกส์ (ศูนย์ e-Learning)

**พุทธศักราช 2545**

## ● จัดตั้ง

- คณะเทคโนโลยีการสื่อสารมวลชน

**พุทธศักราช 2546**

## ● จัดตั้ง

- สาขาวิทยบริการเฉลิมพระเกียรติ จังหวัดบุรีรัมย์
- สาขาวิทยบริการเฉลิมพระเกียรติ จังหวัดเพชรบูรณ์
- สาขาวิทยบริการเฉลิมพระเกียรติ จังหวัดชัยภูมิ
- สาขาวิทยบริการเฉลิมพระเกียรติ จังหวัดหนองบัวลำภู
- สาขาวิทยบริการในต่างประเทศ

**พุทธศักราช 2547**

## ● จัดตั้ง

- สำนักทดสอบทางอิเล็กทรอนิกส์ (e-Testing Center)

- สถาบันกฎหมายไทย
- สำนักประกันคุณภาพการศึกษา
- สาขาวิทยบริการเฉลิมพระเกียรติ จังหวัดอุดรธานี
- สาขาวิทยบริการเฉลิมพระเกียรติ จังหวัดเชียงราย
- สาขาวิทยบริการเฉลิมพระเกียรติ จังหวัดกาญจนบุรี
- สาขาวิทยบริการเฉลิมพระเกียรติ จังหวัดสุรินทร์
- สาขาวิทยบริการเฉลิมพระเกียรติ จังหวัดสงขลา

**พุทธศักราช 2548**

## ● จัดตั้ง

- สาขาวิทยบริการเฉลิมพระเกียรติ จังหวัดพังงา

**พุทธศักราช 2549**

## ● จัดตั้ง

- มหาวิทยาลัยรามคำแหง วิทยาเขตสุโขทัย
- สำนักวิทยบริการ

**พุทธศักราช 2550**

## ● จัดตั้ง

- คณะศิลปกรรมศาสตร์

**พุทธศักราช 2552**

## ● จัดตั้ง

- คณะพัฒนาทรัพยากรมนุษย์

## คณะผู้บริหารมหาวิทยาลัย

รองศาสตราจารย์คิม ไชยแสนสุข	อธิการบดี
ผู้ช่วยศาสตราจารย์ ดร.บุญชาติ ทองประยูร	รองอธิการบดีฝ่ายวิชาการและวิจัย
รองศาสตราจารย์นพคุณ คุณาชีวะ	รองอธิการบดีฝ่ายนโยบายและแผน
รองศาสตราจารย์ร่ำไพ สิริมนกุล	รองอธิการบดีฝ่ายวิเทศสัมพันธ์
รองศาสตราจารย์นิคม มณีสว่างวงศ์	รองอธิการบดีฝ่ายการคลัง
รองศาสตราจารย์ปิยะวัฒน์ จิราธรรมวัฒน์	รองอธิการบดีฝ่ายบริหาร
รองศาสตราจารย์ชำนาญ เต็มเมืองปัก	รองอธิการบดีฝ่ายอำนวยการ
รองศาสตราจารย์ ดร.นवलละอ อแสงสุข	รองอธิการบดีฝ่ายบัณฑิตศึกษาภูมิภาค
รองศาสตราจารย์มนตรี เข้มวงษ์	รองอธิการบดีฝ่ายธุรการ
รองศาสตราจารย์ ดร.โฆสิต อินทวงศ์	รองอธิการบดีฝ่ายนวัตกรรมการศึกษา
รองศาสตราจารย์ ดร.เตือนใจ เกตุษา	รองอธิการบดีฝ่ายประกันคุณภาพ
รองศาสตราจารย์ศศิธร แม้นสงวน	รองอธิการบดีฝ่ายวิทยาเขต
รองศาสตราจารย์ ดร.ปัญญา ศิริโรจน์	รองอธิการบดีฝ่ายเทคโนโลยีสื่อสารการศึกษา
รองศาสตราจารย์ ดร.ทิพาพร พิมพิสุทธิ	รองอธิการบดีฝ่ายพัฒนาชุมชนและส่งเสริมการศึกษา
รองศาสตราจารย์ ดร.ธงชัย สมบูรณ์	รองอธิการบดีฝ่ายศิษย์เก่าและชุมชนสัมพันธ์
รองศาสตราจารย์สุชสมัย สุทธิบัติ	รองอธิการบดีฝ่ายนิติการและสิทธิประโยชน์
รองศาสตราจารย์ ดร.กิจบัติ ก้องเบญจภูษ	รองอธิการบดีฝ่ายกิจการพิเศษ
อาจารย์สมหมาย สุระชัย	รองอธิการบดีฝ่ายกิจการนักศึกษา
รองศาสตราจารย์สุมารีย์ อิงคนารถ	รองอธิการบดีฝ่ายสวัสดิการ
รองศาสตราจารย์พรณพิมล ก้านกนก	รองอธิการบดีฝ่ายรับสมัครและทะเบียน
ผู้ช่วยศาสตราจารย์สีนา ลีมอภิชาติ	รองอธิการบดีฝ่ายประชาสัมพันธ์
รองศาสตราจารย์วิไลวรรณ ทองประยูร	รองอธิการบดีฝ่ายหลักสูตรโครงการพิเศษ
รองศาสตราจารย์สุธินี รัตนวราห	รองอธิการบดีฝ่ายศิลปวัฒนธรรม
รองศาสตราจารย์สุกัญญา ตันธนวัฒน์	รองอธิการบดีฝ่ายสำนักงานวิทยบริการ
อาจารย์เรีงรณ ล้อมลาย	รองอธิการบดีฝ่ายการศึกษาปริญญาตรีภูมิภาค

## คณะผู้บริหาร สาขาวิทยบริการเฉลิมพระเกียรติ

รองศาสตราจารย์เพชรภรณ์ จันทรสตรี  
 รองศาสตราจารย์บุญกิจ ว่องไวกิจไพศาล  
 รองศาสตราจารย์สุรเสกข์ พงษ์หาญยุทธ  
 รองศาสตราจารย์วิชัย ชนรังสีกุล  
 ผู้ช่วยศาสตราจารย์ ดร.สถาพร สระมาลีย์  
 รองศาสตราจารย์ ดร.ราณี สุรกาญจน์กุล  
 รองศาสตราจารย์กฤษ ภูริสินสิทธิ์  
 รองศาสตราจารย์ธีระ สิงห์พันธุ์  
 รองศาสตราจารย์สุพรรณิ มังคะลี  
 รองศาสตราจารย์สุรศักดิ์ สุจริตวณิชพงษ์  
 อาจารย์วิเชียร ชื่นชอบ  
 อาจารย์เมธี มีมุข  
 รองศาสตราจารย์สิทธิพันธ์ พุทธหุน  
 ผู้ช่วยศาสตราจารย์มานิตย์ เขียวคารา  
 รองศาสตราจารย์บุเรง ธนะพันธุ์  
 อาจารย์วิริยะ เกตุมาโร  
 ผู้ช่วยศาสตราจารย์สุพร ศุภลักษณ์นารี  
 อาจารย์พลอย แสงลอย  
 ผู้ช่วยศาสตราจารย์ทิพย์ หาสาสน์ศรี  
 รองศาสตราจารย์เพชรน้อย เวทย์ประสิทธิ์

รองอธิการบดีฝ่ายวิทยบริการจ.อุทัยธานี  
 รองอธิการบดีฝ่ายวิทยบริการจ.อุดรธานี  
 รองอธิการบดีฝ่ายวิทยบริการจ.ปราจีนบุรี  
 รองอธิการบดีฝ่ายวิทยบริการจ.แพร่  
 รองอธิการบดีฝ่ายวิทยบริการจ.นครศรีธรรมราช  
 รองอธิการบดีฝ่ายวิทยบริการจ.นครพนม  
 รองอธิการบดีฝ่ายวิทยบริการจ.อำนาจเจริญ  
 รองอธิการบดีฝ่ายวิทยบริการจ.นครราชสีมา  
 รองอธิการบดีฝ่ายวิทยบริการจ.สุโขทัย  
 รองอธิการบดีฝ่ายวิทยบริการจ.ขอนแก่น  
 รองอธิการบดีฝ่ายวิทยบริการจ.ศรีสะเกษ  
 รองอธิการบดีฝ่ายวิทยบริการจ.ชัยภูมิ  
 รองอธิการบดีฝ่ายวิทยบริการจ.ตรัง  
 รองอธิการบดีฝ่ายวิทยบริการจ.กาญจนบุรี  
 รองอธิการบดีฝ่ายวิทยบริการจ.หนองบัวลำภู  
 รองอธิการบดีฝ่ายวิทยบริการจ.สุรินทร์  
 รองอธิการบดีฝ่ายวิทยบริการจ.บุรีรัมย์  
 รักษาการในตำแหน่งรองอธิการบดีฝ่ายวิทยบริการจ. ลพบุรี  
 รองอธิการบดีฝ่ายวิทยบริการจ.เชียงใหม่  
 รองอธิการบดีฝ่ายวิทยบริการจ.สงขลา

## คณะผู้บริหาร คณะ/สำนัก/สถาบัน

รองศาสตราจารย์ทองสุข กรัณยพัฒน์พงศ์

รองศาสตราจารย์สัมพันธ์ ชาราทิพกุล

รองศาสตราจารย์ทวีศักดิ์ ปิ่นทอง

รองศาสตราจารย์ ดร.สุรเดช ตำราญจิตต์

รองศาสตราจารย์ปรีชา พหลเทพ

ผู้ช่วยศาสตราจารย์วุฒิศักดิ์ ลาภเจริญทรัพย์

รองศาสตราจารย์วิรัช ชเนศวร

ผู้ช่วยศาสตราจารย์วรานนท์ คงสง

รองศาสตราจารย์รังสรรค์ แสงสุข

รองศาสตราจารย์ ดร.โมฆิต อินทวงศ์

ผู้ช่วยศาสตราจารย์พิมล พุพิพิธ

รองศาสตราจารย์วัชรภรณ์ ชิวโศภิชฐ

ผู้ช่วยศาสตราจารย์พรชัย จิตต์พานิชย์

รองศาสตราจารย์พัฒนา เรือนใจดี

รองศาสตราจารย์เสรี ลีลาสัย

อาจารย์ปรีชา ประยูรพัฒน์

รองศาสตราจารย์ ดร.เอื้อน ปิ่นเงิน

รองศาสตราจารย์ ดร.ไพบูลย์ ภูริเวทย์

รองศาสตราจารย์ ดร.ระพีณ ทรัพย์เอนก

รองศาสตราจารย์ ดร.มณี อัครวานนท์

รองศาสตราจารย์ ดร.วรรณ มาลี

อาจารย์พิศิษฐ์ แสง-ชูโต

รองศาสตราจารย์สุรินทร์ รัตนวราห

ผู้ช่วยศาสตราจารย์ ดร.อาจรณ์ เขมรสุมน

คณบดีคณะนิติศาสตร์

คณบดีคณะบริหารธุรกิจ

คณบดีคณะมนุษยศาสตร์

และทำหน้าที่คณบดีคณะเทคโนโลยีการสื่อสารมวลชน

คณบดีคณะศึกษาศาสตร์

คณบดีคณะวิทยาศาสตร์

คณบดีคณะรัฐศาสตร์

คณบดีคณะเศรษฐศาสตร์

คณบดีคณะวิศวกรรมศาสตร์

รักษาการในตำแหน่งคณบดีคณะศิลปกรรมศาสตร์

รักษาการในตำแหน่งคณบดีคณะพัฒนารัฐพยาบาลมนุษย

คณบดีบัณฑิตวิทยาลัย

ผู้อำนวยการสำนักบริการทางวิชาการและทดสอบประเมินผล

ผู้อำนวยการสำนักหอสมุดกลาง

ผู้อำนวยการสำนักเทคโนโลยีการศึกษา

ผู้อำนวยการสำนักพิมพ์

ผู้อำนวยการสำนักกีฬา

ผู้อำนวยการสถาบันคอมพิวเตอร์

รักษาการในตำแหน่งผู้อำนวยการสถาบันการศึกษานานาชาติ

ผู้อำนวยการสถาบันภาษา

ผู้อำนวยการสถาบันวิจัยและพัฒนา

ผู้อำนวยการสถาบันวิทยาศาสตร์สุขภาพ

ผู้อำนวยการสำนักทดสอบทางอิเล็กทรอนิกส์

รักษาการในตำแหน่งผู้อำนวยการสถาบันกฎหมายไทย

ผู้อำนวยการสำนักประกันคุณภาพการศึกษา

โครงสร้างการแบ่งส่วนราชการมหาวิทยาลัยรามคำแหง



## สรุปข้อมูลพื้นฐาน มหาวิทยาลัยรามคำแหง ปีการศึกษา 2553

### 1. ด้านโปรแกรมการศึกษา

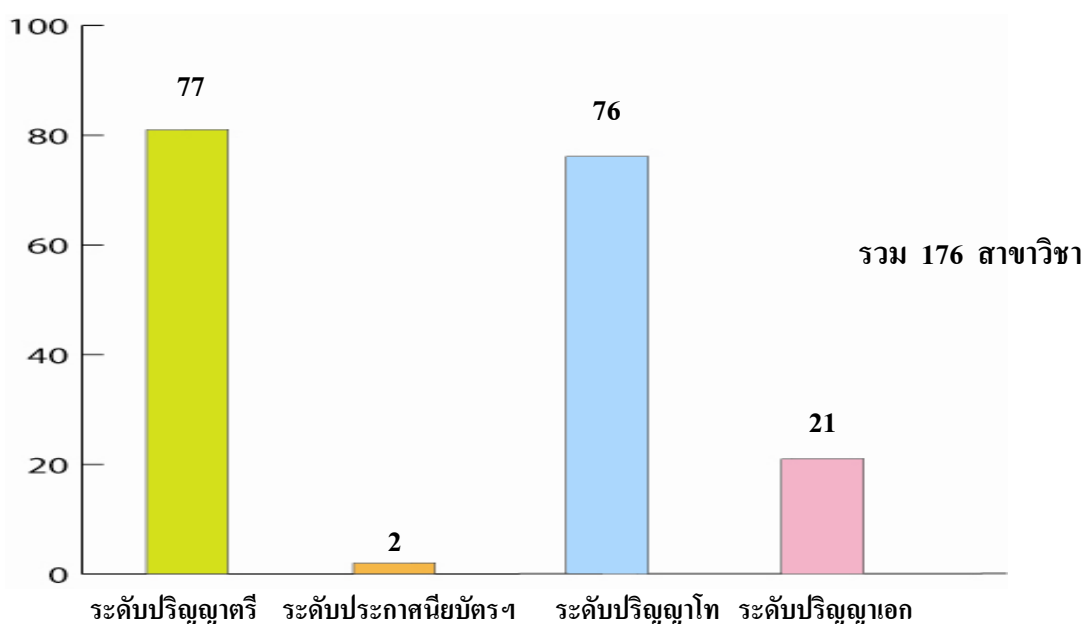
ในปีการศึกษา 2553 มหาวิทยาลัยรามคำแหง เปิดสอนทั้งในส่วนกลาง สาขาวิทยบริการเฉลิมพระเกียรติส่วนภูมิภาค และ โครงการพิเศษ ในสาขาวิชาและระดับต่าง ๆ ดังต่อไปนี้

ระดับปริญญาตรี	77	สาขาวิชา
ระดับประกาศนียบัตรบัณฑิต	2	สาขาวิชา
ระดับปริญญาโท	76	สาขาวิชา
ระดับปริญญาเอก	21	สาขาวิชา
<b>รวม</b>	<b>176</b>	<b>สาขาวิชา</b>

นอกจากนี้ มหาวิทยาลัยได้เปิดสอนหลักสูตรระดับปริญญาตรีและปริญญาโท ในต่างประเทศ 7 สาขาวิชา คือ

1. สาขาวิชานิติศาสตร์ (คณะนิติศาสตร์)
2. สาขาวิชาการบริหารทั่วไป (คณะบริหารธุรกิจ)
3. สาขาวิชาศึกษาศาสตร์ (คณะศึกษาศาสตร์)
4. สาขาวิชารัฐศาสตร์ การบริหารรัฐกิจ (คณะรัฐศาสตร์)
5. สาขาวิชารัฐประศาสนศาสตร์
6. สาขาวิชาการจัดการทั่วไป (คณะบริหารธุรกิจ)
7. สาขาวิชาการตลาด (คณะบริหารธุรกิจ)

แผนภูมิที่ 1 จำนวนสาขาวิชาที่เปิดสอน จำแนกตามระดับการศึกษา ปีการศึกษา 2553



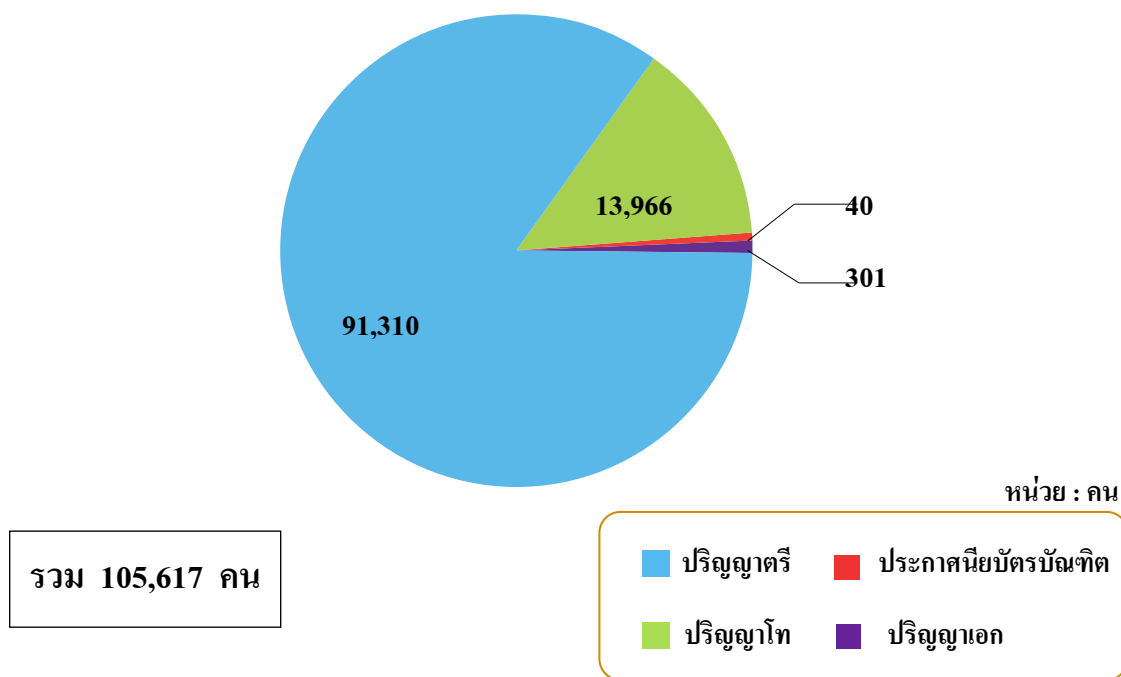
หน่วย : สาขาวิชา

2. ด้านนักศึกษา

2.1 นักศึกษาใหม่ ปีการศึกษา 2553 จำแนกตามระดับการศึกษา ได้ดังนี้

ระดับการศึกษา	นักศึกษาใหม่ (คน)	
	จำนวน	ร้อยละ (%)
ระดับปริญญาตรี	91,310	86.46
ระดับประกาศนียบัตรบัณฑิต	40	0.04
ระดับปริญญาโท	13,966	13.22
ระดับปริญญาเอก	301	0.28
<b>รวม</b>	<b>105,617</b>	<b>100.00</b>

แผนภูมิที่ 2 นักศึกษาใหม่มหาวิทยาลัยรามคำแหง ปีการศึกษา 2553

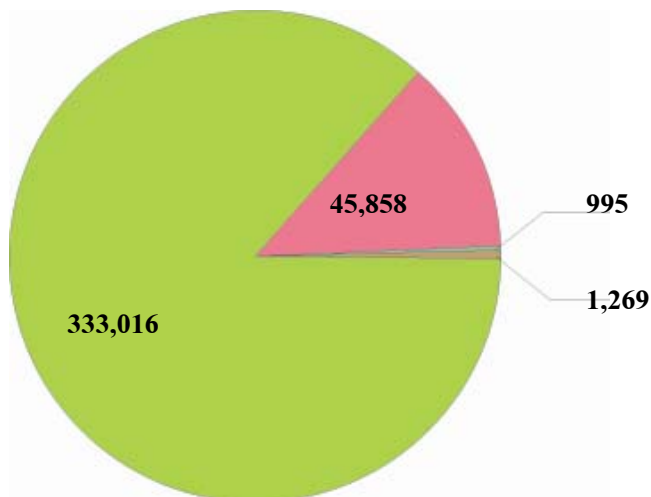




2.2 นักศึกษาที่มีสถานภาพ ปีการศึกษา 2553 จำแนกตามระดับการศึกษา ได้ดังนี้

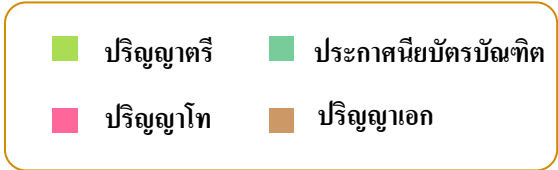
ระดับการศึกษา	นักศึกษาที่มีสถานภาพ (คน)	
	จำนวน	ร้อยละ (%)
ระดับปริญญาตรี	333,016	87.38
ระดับประกาศนียบัตรบัณฑิต	995	0.26
ระดับปริญญาโท	45,858	12.03
ระดับปริญญาเอก	1,269	0.33
<b>รวม</b>	<b>381,138</b>	<b>100.00</b>

แผนภูมิที่ 3 นักศึกษาที่มีสถานภาพ มหาวิทยาลัยรามคำแหง ปีการศึกษา 2553



หน่วย : คน

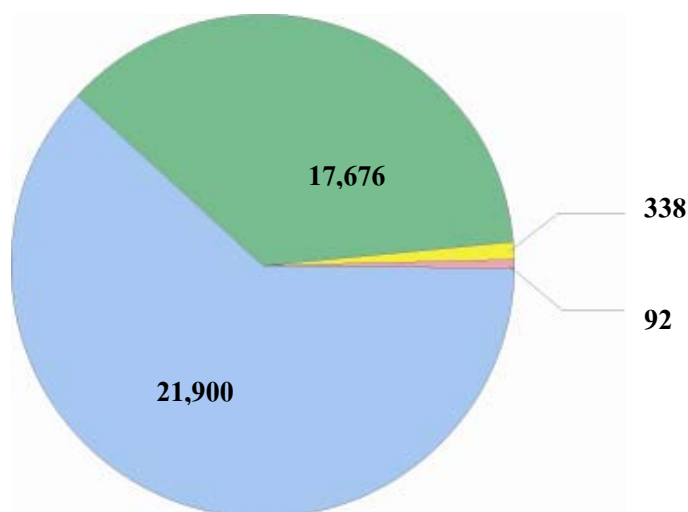
รวม 381,138 คน



2.3 ผู้สำเร็จการศึกษา ปีการศึกษา 2552 – 2553 จำแนกตามระดับการศึกษา ได้ดังนี้

ระดับการศึกษา	ผู้สำเร็จการศึกษา	
	จำนวน	ร้อยละ (%)
ระดับปริญญาตรี	21,900	54.75
ระดับประกาศนียบัตรบัณฑิต	338	0.84
ระดับปริญญาโท	17,676	44.18
ระดับปริญญาเอก	92	0.23
<b>รวม</b>	<b>40,006</b>	<b>100.00</b>

แผนภูมิที่ 4 จำนวนผู้สำเร็จการศึกษา มหาวิทยาลัยรามคำแหง ปีการศึกษา 2552 - 2553



หน่วย : คน

รวม 40,006 คน

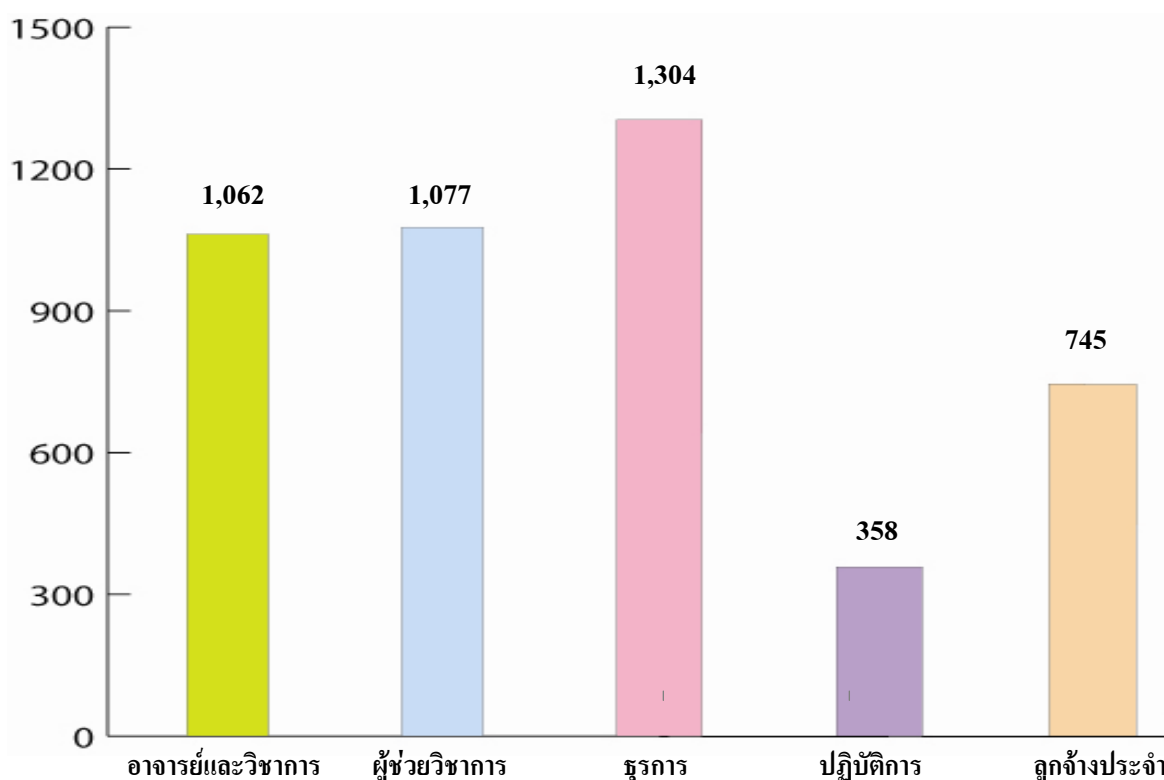


3. ด้านบุคลากร

ปีการศึกษา 2553 มหาวิทยาลัยรามคำแหงมีบุคลากรทั้งหมด 4,546 คน จำแนกเป็นประเภทต่าง ๆ ดังนี้

ประเภทบุคลากร	จบแผ่นดิน	จบรายได้	รวม
อาจารย์ และวิชาการ	797	265	1,062
ผู้ช่วยวิชาการ	486	591	1,077
ธุรการ	370	934	1,304
ปฏิบัติการ	208	150	358
ลูกจ้างประจำ	400	345	745
<b>รวม</b>	<b>2,261</b>	<b>2,285</b>	<b>4,546</b>

แผนภูมิที่ 5 บุคลากรจำแนกตามสายงาน มหาวิทยาลัยรามคำแหง ปีการศึกษา 2553



รวม 4,546 คน

หน่วย : คน

4. ด้านงบประมาณ

งบประมาณที่มหาวิทยาลัยรามคำแหงใช้ดำเนินการจัดการศึกษา มาจากงบประมาณแผ่นดินและงบประมาณเงินได้ของมหาวิทยาลัย ในปีงบประมาณ พ.ศ. 2554 เป็นเงิน 3,599,972,040 บาท จำแนกได้ดังนี้

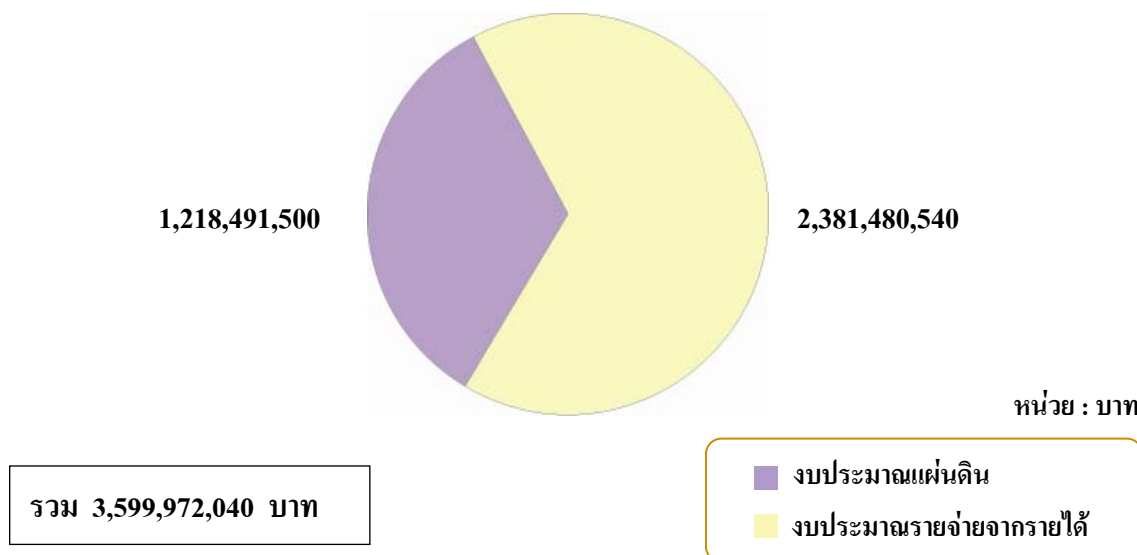
4.1 มหาวิทยาลัยรามคำแหงได้รับงบประมาณแผ่นดิน ปีงบประมาณ พ.ศ. 2554 เป็นเงิน 1,218,491,500 บาท โดยจำแนกตามแผนงาน ดังนี้

แผนงาน	งบประมาณ	ร้อยละ
แผนงานจัดการศึกษาอุดมศึกษา	581,531,300	47.72
แผนงานวิจัย	27,490,900	2.26
แผนงานสนับสนุนวิชาการ	111,258,400	9.13
แผนงานบริหารมหาวิทยาลัย	498,210,900	40.89
<b>รวม</b>	<b>1,218,491,500</b>	<b>100.00</b>

4.2 งบประมาณรายจ่ายจากเงินรายได้ของมหาวิทยาลัยรามคำแหง ปีงบประมาณ พ.ศ. 2554 เป็นเงิน 2,381,480,540 บาท โดยจำแนกตามแผนงาน ดังนี้

แผนงาน	งบประมาณ	ร้อยละ
แผนงานจัดการศึกษาอุดมศึกษา	726,137,380	30.49
แผนงานบริการวิชาการแก่สังคม	17,242,500	0.72
แผนงานศาสนา ศิลปะและวัฒนธรรม	2,872,800	0.12
แผนงานวิจัย	22,990,600	0.97
แผนงานสนับสนุนวิชาการ	185,254,200	7.78
แผนงานบริหารมหาวิทยาลัย	1,426,983,060	59.92
<b>รวม</b>	<b>2,381,480,540</b>	<b>100.00</b>

แผนภูมิที่ 6 งบประมาณ มหาวิทยาลัยรามคำแหง ปีงบประมาณ พ.ศ. 2554



## 5. ด้านอาคารสถานที่

พื้นที่มหาวิทยาลัยรามคำแหง (หัวหมาก)	484,815 ตารางเมตร
พื้นที่วิทยาเขตบางนา	254,400 ตารางเมตร
พื้นที่สาขาวิทยบริการฯ ส่วนภูมิภาค	8,582,804 ตารางเมตร

สำหรับอาคารต่าง ๆ ของมหาวิทยาลัยรามคำแหง (หัวหมาก) และวิทยาเขตบางนา ได้แบ่งตามประเภทการใช้อาคารดังตารางต่อไปนี้

ประเภทการใช้	รามคำแหง 1	รามคำแหง 2	รวม
อาคารเรียน	6	13	19
อาคารที่ทำการ	12	2	14
อาคารเรียนและที่ทำการ	31	1	32
อาคารและสิ่งก่อสร้าง	18	2	20
<b>รวม</b>	<b>67</b>	<b>18</b>	<b>85</b>

โปรแกรมการศึกษา

## โปรแกรมการศึกษา

ในปีการศึกษา 2553 มหาวิทยาลัยรามคำแหง เปิดสอน 11 คณะ 2 สถาบัน 1 โครงการ และบัณฑิตวิทยาลัย โดยมีสาขาวิชาต่าง ๆ รวม 176 สาขาวิชา ดังนี้

ระดับปริญญาตรี	77	สาขาวิชา
ระดับประกาศนียบัตรบัณฑิต	2	สาขาวิชา
ระดับปริญญาโท	76	สาขาวิชา
ระดับปริญญาเอก	21	สาขาวิชา

ตารางที่ 1 จำนวนสาขาวิชา จำแนกตามคณะและระดับการศึกษา ปีการศึกษา 2553

คณะ/สถาบัน	จำนวนสาขาวิชา				
	ปริญญาตรี	ประกาศนียบัตร	ปริญญาโท	ปริญญาเอก	รวม
นิติศาสตร์	1	-	3	-	4
บริหารธุรกิจ	13	-	8	-	21
มนุษยศาสตร์	14	-	9	-	23
ศึกษาศาสตร์	5	1	21	-	27
วิทยาศาสตร์	18	-	5	1	24
รัฐศาสตร์	3	-	3	2	8
เศรษฐศาสตร์	1	-	2	-	3
วิศวกรรมศาสตร์	5	-	1	-	6
เทคโนโลยีการสื่อสารมวลชน	3	-	1	-	4
ศิลปกรรมศาสตร์	3	-	-	-	3
พัฒนารักษากรมนุชย์	1	-	1	1	3
โครงการปรัชญาคุษฎีบัณฑิตฯ	-	-	-	10	10
สถาบันการศึกษานานาชาติ	9	1	7	5	22
สถาบันวิทยาศาสตร์สุขภาพ	1	-	1	-	2
บัณฑิตวิทยาลัย	-	-	14	2	16
<b>รวม</b>	<b>77</b>	<b>2</b>	<b>76</b>	<b>21</b>	<b>176</b>

หมายเหตุ : คณะศึกษาศาสตร์ไม่นับรวมสาขาวิชาเอก

ตารางที่ 2 หลักสูตรและสาขาวิชา คณะนิติศาสตร์ ปีการศึกษา 2553

หลักสูตร/สาขาวิชาระดับปริญญาตรี	หลักสูตร/สาขาวิชาระดับปริญญาโท
<b>ชื่อหลักสูตร</b> หลักสูตรนิติศาสตรบัณฑิต	<b>ชื่อหลักสูตร</b> หลักสูตรนิติศาสตรมหาบัณฑิต
<b>ชื่อปริญญา</b> นิติศาสตรบัณฑิต (น.บ.)	<b>ชื่อปริญญา</b> นิติศาสตรมหาบัณฑิต (น.ม.)
<b>สาขาวิชา</b> 1. นิติศาสตร์	<b>สาขาวิชา</b> 1. นิติศาสตร์ 2. กฎหมายภาษีอากร 3. กฎหมายทรัพย์สินทางปัญญา

ตารางที่ 3 หลักสูตรและสาขาวิชา คณะบริหารธุรกิจ ปีการศึกษา 2553

หลักสูตร/สาขาวิชาระดับปริญญาตรี	หลักสูตร/สาขาวิชาระดับปริญญาโท
<b>ชื่อหลักสูตร</b> หลักสูตรบริหารธุรกิจบัณฑิต	<b>ชื่อหลักสูตร</b> หลักสูตรบริหารธุรกิจมหาบัณฑิต
<b>ชื่อปริญญา</b> บริหารธุรกิจบัณฑิต บธ.บ.(.....)	<b>ชื่อปริญญา</b> บริหารธุรกิจมหาบัณฑิต (บธ.ม.)
<b>สาขาวิชา</b> 1. การบริหารทั่วไป 2. การเงินและการธนาคาร 3. การตลาด 4. การบัญชี 5. การโฆษณาและการประชาสัมพันธ์ 6. อุตสาหกรรมบริการ 7. การบริหารทรัพยากรมนุษย์ 8. ธุรกิจระหว่างประเทศ 9. การประกันภัย 10. การท่องเที่ยว 11. การบริหารจัดการกอล์ฟ 12. การจัดการออกแบบและพัฒนาผลิตภัณฑ์ 13. การบัญชีและการเงิน	<b>สาขาวิชา</b> 1. บริหารธุรกิจ 2. การจัดการทั่วไป 3. การเงินและการธนาคาร 4. การตลาด 5. การบัญชี 6. การจัดการการโฆษณา 7. การเป็นผู้ประกอบการ 8. การจัดการงานบริหารระดับสูง



ตารางที่ 4 หลักสูตรและสาขาวิชา คณะมนุษยศาสตร์ ปีการศึกษา 2553

หลักสูตร/สาขาวิชาระดับปริญญาตรี	หลักสูตร/สาขาวิชาระดับปริญญาโท
<p>ชื่อหลักสูตร หลักสูตรศิลปศาสตรบัณฑิต</p> <p>ชื่อปริญญา ศิลปศาสตรบัณฑิต (.....)</p> <p>ศศ.บ. (.....)</p> <p>สาขาวิชา</p> <ol style="list-style-type: none"> <li>1. ภาษาอังกฤษ</li> <li>2. ภาษาไทย</li> <li>3. ประวัติศาสตร์</li> <li>4. ภาษาฝรั่งเศส</li> <li>5. ภาษาเยอรมัน</li> <li>6. ปรัชญา</li> <li>7. สื่อสารมวลชน</li> <li>8. สังคมวิทยาและมานุษยวิทยา</li> <li>9. สารสนเทศศึกษา</li> <li>10. ภาษาสเปน</li> <li>11. ภาษารัสเซีย</li> <li>12. ภาษาจีน</li> <li>13. วัฒนธรรมเพื่อการท่องเที่ยว</li> <li>14. ประวัติศาสตร์เพื่อการท่องเที่ยว</li> </ol>	<p>ชื่อหลักสูตร หลักสูตรศิลปศาสตรมหาบัณฑิต</p> <p>ชื่อปริญญา ศิลปศาสตรมหาบัณฑิต</p> <p>ศศ.ม (.....)</p> <p>สาขาวิชา</p> <ol style="list-style-type: none"> <li>1. บรรณารักษศาสตร์และสารสนเทศศาสตร์</li> <li>2. ภาษาอังกฤษเพื่อการสื่อสาร</li> <li>3. ไทยศึกษา</li> <li>4. การแปลภาษาอังกฤษ - ไทย</li> <li>5. การแปลภาษาฝรั่งเศส - ไทย</li> <li>6. ภาษาเยอรมันในฐานะภาษาต่างประเทศ</li> <li>7. ประวัติศาสตร์</li> <li>8. การสื่อสารพัฒนาการ</li> <li>9. ภาษาไทยเพื่อการสื่อสาร</li> </ol>

ตารางที่ 5 หลักสูตรและสาขาวิชา คณะศึกษาศาสตร์ ปีการศึกษา 2553

หลักสูตร/สาขาวิชาระดับปริญญาตรี	หลักสูตร/สาขาวิชาระดับปริญญาโท
<p>ชื่อหลักสูตร หลักสูตรศึกษาศาสตรบัณฑิต</p> <p>ชื่อปริญญา ศึกษาศาสตรบัณฑิต ศษ.บ (.....)</p> <p>สาขาวิชา</p> <ol style="list-style-type: none"> <li>1. ศึกษาศาสตร์</li> </ol>	<p>ชื่อหลักสูตร หลักสูตรวิทยาศาสตรมหาบัณฑิต</p> <p>ชื่อปริญญา วิทยาศาสตรมหาบัณฑิต วท.ม (.....)</p> <p>สาขาวิชา</p> <ol style="list-style-type: none"> <li>1. จิตวิทยาการให้คำปรึกษา</li> <li>2. จิตวิทยาพัฒนาการ</li> </ol>

ตารางที่ 5 (ต่อ)

หลักสูตร/สาขาวิชาระดับ ปริญญาตรี	หลักสูตร/สาขาวิชาระดับ ปริญญาโท
<p><b>ชื่อหลักสูตร</b> หลักสูตรวิทยาศาสตร์บัณฑิต</p> <p><b>ชื่อปริญญา</b> วิทยาศาสตร์บัณฑิต วท.บ (.....)</p> <p><b>สาขาวิชา</b></p> <ol style="list-style-type: none"> <li>จิตวิทยา</li> <li>ภูมิศาสตร์</li> </ol> <p><b>ชื่อหลักสูตร</b> หลักสูตรศิลปศาสตรบัณฑิต</p> <p><b>ชื่อปริญญา</b> ศิลปศาสตรบัณฑิต ศศ.บ. (.....)</p> <p><b>สาขาวิชา</b></p> <ol style="list-style-type: none"> <li>คหกรรมศาสตร์</li> <li>การเป็นผู้นำและการบริหารจัดการนันทนาการ</li> </ol>	<ol style="list-style-type: none"> <li>จิตวิทยาอุตสาหกรรมและองค์การ</li> <li>จิตวิทยาคลินิกและชุมชน</li> <li>ภูมิศาสตร์</li> </ol> <p><b>ชื่อหลักสูตร</b> หลักสูตรศึกษาศาสตรมหาบัณฑิต</p> <p><b>ชื่อปริญญา</b> ศึกษาศาสตรมหาบัณฑิต ศษ.ม (....)</p> <p><b>สาขาวิชา</b></p> <ol style="list-style-type: none"> <li>การวัดผลและประเมินผลการศึกษา</li> <li>เทคโนโลยีการศึกษา</li> <li>นวัตกรรมการหลักสูตรและการจัดการเรียนรู้</li> <li>พลศึกษา</li> <li>การอุดมศึกษา</li> <li>การบริหารการศึกษา</li> <li>พื้นฐานการศึกษา</li> <li>สุขศึกษา</li> <li>การวิจัยการศึกษา</li> <li>การสอนภาษาอังกฤษ</li> <li>การศึกษาพิเศษ</li> <li>คณิตศาสตร์ศึกษา</li> <li>การสอนภาษาไทย</li> <li>การสอนวิทยาศาสตร์</li> <li>การสอนสังคมศึกษา</li> </ol> <p><b>ชื่อหลักสูตร</b> ศิลปศาสตรมหาบัณฑิต</p> <p><b>ชื่อปริญญา</b> ศิลปศาสตรมหาบัณฑิต</p> <p><b>สาขาวิชา</b></p> <ol style="list-style-type: none"> <li>คหกรรมศาสตร์เพื่อพัฒนาชุมชน</li> </ol>

หมายเหตุ เปิดหลักสูตรระดับประกาศนียบัตรบัณฑิต คือ หลักสูตรประกาศนียบัตรบัณฑิตวิชาชีพครู

ตารางที่ 6 หลักสูตรและสาขาวิชา คณะวิทยาศาสตร์ ปีการศึกษา 2553

หลักสูตร/สาขาวิชาระดับ ปริญญาตรี	หลักสูตร/สาขาวิชาระดับ ปริญญาโท	หลักสูตร/สาขาวิชาระดับ ปริญญาเอก
<b>ชื่อหลักสูตร</b> หลักสูตรวิทยาศาสตรบัณฑิต <b>ชื่อปริญญา</b> วิทยาศาสตรบัณฑิต (วท.บ) <b>สาขาวิชา</b> 1. คณิตศาสตร์ 2. สถิติศาสตร์ 3. เคมี 4. ฟิสิกส์ 5. ชีววิทยา 6. วิทยาการคอมพิวเตอร์ 7. วิทยาการคอมพิวเตอร์ (ต่อเนื่อง) 8. รังสีเทคนิค (ต่อเนื่อง) 9. การวิจัยดำเนินงาน 10. เทคโนโลยีวัสดุ 11. เทคโนโลยีอาหาร 12. คณิตศาสตร์เชิงการจัดและ การหาค่าเหมาะที่สุด 13. เทคโนโลยีอิเล็กทรอนิกส์ 14. เทคโนโลยีชีวภาพ 15. วิทยาศาสตร์สิ่งแวดล้อม 16. เทคโนโลยีการเกษตร 17. แพทย์แผนไทย 18. เทคโนโลยีสารสนเทศ	<b>ชื่อหลักสูตร</b> หลักสูตร วิทยาศาสตรมหาบัณฑิต <b>ชื่อปริญญา</b> วิทยาศาสตรมหาบัณฑิต (วท.ม) <b>สาขาวิชา</b> 1. เคมีประยุกต์ 2. ชีววิทยา 3. คณิตศาสตร์ 4. ฟิสิกส์ 5. ระบบสนับสนุนการตัดสินใจ	<b>ชื่อหลักสูตร</b> หลักสูตรปรัชญาดุษฎีบัณฑิต <b>ชื่อปริญญา</b> ปรัชญาดุษฎีบัณฑิต <b>สาขาวิชา</b> 1. เคมีประยุกต์

ตารางที่ 7 หลักสูตรและสาขาวิชา คณะรัฐศาสตร์ ปีการศึกษา 2553

หลักสูตร/สาขาวิชาระดับปริญญาตรี	หลักสูตร/สาขาวิชาระดับปริญญาโท	หลักสูตร/สาขาวิชาระดับปริญญาเอก
<p>ชื่อหลักสูตร หลักสูตรรัฐศาสตรบัณฑิต</p> <p>ชื่อปริญญา รัฐศาสตรบัณฑิต รศ.บ. (.....)</p> <p>สาขาวิชา</p> <ol style="list-style-type: none"> <li>1. รัฐศาสตร์</li> <li>2. สหวิทยาการเพื่อการพัฒนาท้องถิ่น</li> <li>3. บริหารงานยุติธรรม</li> </ol>	<p>ชื่อหลักสูตร หลักสูตรรัฐศาสตรมหาบัณฑิต</p> <p>ชื่อปริญญา รัฐศาสตรมหาบัณฑิต (รศ.ม.)</p> <p>สาขาวิชา</p> <ol style="list-style-type: none"> <li>1. รัฐศาสตร์</li> <li>2. การจัดการงานสาธารณะ</li> <li>3. สหวิทยาการเพื่อการพัฒนาท้องถิ่น</li> </ol>	<p>ชื่อหลักสูตร หลักสูตรปรัชญาดุษฎีบัณฑิต</p> <p>ชื่อปริญญา ปรัชญาดุษฎีบัณฑิต (ปร.ด.)</p> <p>สาขาวิชา</p> <ol style="list-style-type: none"> <li>1. รัฐประศาสนศาสตร์</li> <li>2. การเมือง</li> </ol>

ตารางที่ 8 หลักสูตร และสาขาวิชา คณะเศรษฐศาสตร์ ปีการศึกษา 2553

หลักสูตร/สาขาวิชาระดับปริญญาตรี	หลักสูตร/สาขาวิชาระดับปริญญาโท
<p>ชื่อหลักสูตร หลักสูตรเศรษฐศาสตรบัณฑิต</p> <p>ชื่อปริญญา เศรษฐศาสตรบัณฑิต (ศ.บ.)</p> <p>สาขาวิชา</p> <ol style="list-style-type: none"> <li>1. เศรษฐศาสตร์</li> </ol>	<p>ชื่อหลักสูตร หลักสูตรเศรษฐศาสตรมหาบัณฑิต</p> <p>ชื่อปริญญา เศรษฐศาสตรมหาบัณฑิต (ศ.บ.)</p> <p>สาขาวิชา</p> <ol style="list-style-type: none"> <li>1. เศรษฐศาสตร์</li> <li>2. เศรษฐศาสตร์การเมืองและการบริหาร</li> </ol>

ตารางที่ 9 หลักสูตร และสาขาวิชา คณะเทคโนโลยีการสื่อสารมวลชน ปีการศึกษา 2553

หลักสูตร/สาขาวิชาระดับปริญญาตรี	หลักสูตร/สาขาวิชาระดับปริญญาโท
<p>ชื่อหลักสูตร หลักสูตรศิลปศาสตรบัณฑิต</p> <p>ชื่อปริญญา ศิลปศาสตรบัณฑิต (ศส.บ.)</p> <p>สาขาวิชา</p> <ol style="list-style-type: none"> <li>1. การสื่อสารบูรณาการ</li> <li>2. วิทยุกระจายเสียงและวิทยุโทรทัศน์</li> <li>3. วารสารศาสตร์สื่อประสม</li> </ol>	<p>ชื่อหลักสูตร หลักสูตรศิลปศาสตรมหาบัณฑิต</p> <p>ชื่อปริญญา ศิลปศาสตรมหาบัณฑิต (ศส.ม.)</p> <p>สาขาวิชา</p> <ol style="list-style-type: none"> <li>1. เทคโนโลยีสื่อสารมวลชน</li> </ol>

ตารางที่ 10 หลักสูตร และสาขาวิชา คณะวิศวกรรมศาสตร์ ปีการศึกษา 2553

หลักสูตร/สาขาวิชาระดับปริญญาตรี	หลักสูตร/สาขาวิชาระดับปริญญาโท
<p>ชื่อหลักสูตร หลักสูตรวิศวกรรมศาสตรบัณฑิต</p> <p>ชื่อปริญญา วิศวกรรมศาสตรบัณฑิต (วศ.บ.)</p> <p>สาขาวิชา</p> <ol style="list-style-type: none"> <li>1. วิศวกรรมโยธา</li> <li>2. วิศวกรรมอุตสาหการ</li> <li>3. วิศวกรรมสิ่งแวดล้อม</li> <li>4. วิศวกรรมคอมพิวเตอร์</li> <li>5. วิศวกรรมพลังงาน</li> </ol>	<p>ชื่อหลักสูตร</p> <p>หลักสูตรวิศวกรรมศาสตรมหาบัณฑิต</p> <p>ชื่อปริญญา</p> <p>วิศวกรรมศาสตรมหาบัณฑิต (วศ.ม.)</p> <p>สาขาวิชา</p> <ol style="list-style-type: none"> <li>1. การตรวจสอบและกฎหมายวิศวกรรม</li> </ol>

ตารางที่ 11 หลักสูตร และสาขาวิชา คณะศิลปกรรมศาสตร์ ปีการศึกษา 2553

หลักสูตร/สาขาวิชาระดับปริญญาตรี
<p>ชื่อหลักสูตร หลักสูตรศิลปกรรมศาสตรบัณฑิต</p> <p>ชื่อปริญญา ศิลปกรรมศาสตรบัณฑิต</p> <p>สาขาวิชา</p> <ol style="list-style-type: none"> <li>1. นาฏกรรมไทย</li> <li>2. ดนตรีไทย</li> <li>3. ดนตรีไทยสมัยนิยม</li> </ol>

ตารางที่ 12 หลักสูตร และสาขาวิชา คณะพัฒนาทรัพยากรมนุษย์ ปีการศึกษา 2553

หลักสูตร/สาขาวิชาระดับปริญญาตรี	หลักสูตร/สาขาวิชาระดับปริญญาโท	หลักสูตร/สาขาวิชาระดับปริญญาเอก
<p>ชื่อหลักสูตร</p> <p>หลักสูตรศิลปศาสตรบัณฑิต</p> <p>ชื่อปริญญา ศิลปศาสตรบัณฑิต</p> <p>ศศ.บ. (.....)</p> <p>สาขาวิชา</p> <ol style="list-style-type: none"> <li>1. การพัฒนาทรัพยากรมนุษย์</li> </ol>	<p>ชื่อหลักสูตร</p> <p>หลักสูตรศิลปศาสตรมหาบัณฑิต</p> <p>ชื่อปริญญา</p> <p>ศิลปศาสตรมหาบัณฑิต (ศศ.ม.)</p> <p>สาขาวิชา</p> <ol style="list-style-type: none"> <li>1. การพัฒนาทรัพยากรมนุษย์</li> </ol>	<p>ชื่อหลักสูตร</p> <p>หลักสูตรปรัชญาดุษฎีบัณฑิต</p> <p>ชื่อปริญญา</p> <p>ปรัชญาดุษฎีบัณฑิต (ปร.ด.)</p> <p>สาขาวิชา</p> <ol style="list-style-type: none"> <li>1. การพัฒนาทรัพยากรมนุษย์</li> </ol>

ตารางที่ 13 หลักสูตร และสาขาวิชา สถาบันการศึกษานานาชาติ ปีการศึกษา 2553

หลักสูตร/สาขาวิชาระดับปริญญาตรี	หลักสูตร/สาขาวิชาระดับปริญญาโท	หลักสูตร/สาขาวิชาระดับปริญญาเอก
<p>ชื่อหลักสูตร</p> <p>หลักสูตรบริหารธุรกิจบัณฑิต</p> <p>ชื่อปริญญา</p> <p>บริหารธุรกิจบัณฑิต (บช.บ)</p>	<p>ชื่อหลักสูตร</p> <p>หลักสูตรบริหารธุรกิจมหาบัณฑิต</p> <p>ชื่อปริญญา</p> <p>บริหารธุรกิจมหาบัณฑิต (บช.ม)</p>	<p>ชื่อหลักสูตร</p> <p>หลักสูตรนิติศาสตรดุษฎีบัณฑิต</p> <p>ชื่อปริญญา</p> <p>นิติศาสตรดุษฎีบัณฑิต</p>

## ตารางที่ 13 (ต่อ)

หลักสูตร/สาขาวิชาระดับปริญญาตรี	หลักสูตร/สาขาวิชาระดับปริญญาโท	หลักสูตร/สาขาวิชาระดับปริญญาเอก
<b>สาขาวิชา</b> 1. การบริหารทั่วไป 2. การตลาด 3. การเงินและการธนาคาร 4. ธุรกิจระหว่างประเทศ 5. ธุรกิจระหว่างประเทศ(ภาษาจีน) <b>ชื่อหลักสูตร</b> หลักสูตรศิลปศาสตรบัณฑิต <b>ชื่อปริญญา</b> ศิลปศาสตรบัณฑิต (ศศ.บ) <b>สาขาวิชา</b> 1. สื่อสารบูรณาการ 2. วารสารศาสตร์สื่อประสม 3. วิทยุกระจายเสียงและวิทยุโทรทัศน์ 4. ภาษาอังกฤษ	<b>สาขาวิชา</b> 1. บริหารธุรกิจ 2. การจัดการทั่วไป(ภาษาจีน) <b>ชื่อหลักสูตร</b> หลักสูตรศึกษาศาสตรมหาบัณฑิต <b>ชื่อปริญญา</b> ศึกษาศาสตรมหาบัณฑิต (ศษ.ม) <b>สาขาวิชา</b> 1. การบริหารการศึกษา <b>ชื่อหลักสูตร</b> หลักสูตรศิลปศาสตรมหาบัณฑิต <b>ชื่อปริญญา</b> ศิลปศาสตรมหาบัณฑิต (ศศ.ม) <b>สาขาวิชา</b> 1. รัฐศาสตร์ 2. ภาษาอังกฤษเพื่อการสื่อสาร 3. สื่อสารมวลชน <b>ชื่อหลักสูตร</b> หลักสูตรเศรษฐศาสตรมหาบัณฑิต <b>ชื่อปริญญา</b> เศรษฐศาสตรมหาบัณฑิต (ศ.ม) <b>สาขาวิชา</b> 1. เศรษฐศาสตร์	<b>สาขาวิชา</b> 1. นิติศาสตร์ <b>ชื่อหลักสูตร</b> หลักสูตรปรัชญาคุษฎีบัณฑิต <b>ชื่อปริญญา</b> ปรัชญาคุษฎีบัณฑิต (ปร.ค) <b>สาขาวิชา</b> 1. บริหารธุรกิจ 2. การบริหารการศึกษา 3. รัฐศาสตร์ 4. เศรษฐศาสตร์

หมายเหตุ เปิดหลักสูตรระดับประกาศนียบัตรบัณฑิต คือ หลักสูตรประกาศนียบัตรบัณฑิตวิชาชีพครู (ภาษาอังกฤษ)

ตารางที่ 14 หลักสูตร และสาขาวิชา สถาบันวิทยาศาสตร์สุขภาพ ปีการศึกษา 2553

หลักสูตร/สาขาวิชาระดับปริญญาตรี	หลักสูตร/สาขาวิชาระดับปริญญาโท
<b>ชื่อหลักสูตร</b> หลักสูตรทัศนมาตรศาสตรบัณฑิต <b>ชื่อปริญญา</b> ทัศนมาตรศาสตรบัณฑิต <b>สาขาวิชา</b> 1. ทัศนมาตรศาสตร์ (ภาคภาษาไทย-ภาษาอังกฤษ)	<b>ชื่อหลักสูตร</b> หลักสูตรวิทยาศาสตร์มหาบัณฑิต <b>ชื่อปริญญา</b> วิทยาศาสตร์มหาบัณฑิต <b>สาขาวิชา</b> 1. สารสนเทศทางสุขภาพ

ตารางที่ 15 หลักสูตร และสาขาวิชา ที่เปิดสอน ณ สาขาวิทยบริการเฉลิมพระเกียรติและโครงการพิเศษส่วนภูมิภาค ปีการศึกษา 2553

หลักสูตร/สาขาวิชาระดับปริญญาตรี	หลักสูตร/สาขาวิชาระดับปริญญาโท	หลักสูตร/สาขาวิชาระดับปริญญาเอก
<b>ชื่อหลักสูตร</b> หลักสูตรนิติศาสตรบัณฑิต <b>ชื่อปริญญา</b> นิติศาสตรบัณฑิต (นบ.) <b>สาขาวิชา</b> นิติศาสตร์ <b>ชื่อหลักสูตร</b> หลักสูตรบริหารธุรกิจบัณฑิต <b>ชื่อปริญญา</b> บริหารธุรกิจบัณฑิต (.....) บธ.บ (.....) <b>สาขาวิชา</b> 1. การบริหารทั่วไป 2. การบริหารจัดการกอล์ฟ 3. การท่องเที่ยว 4. การบัญชี 5. การประกันภัย 6. การเงินและการธนาคาร	<b>ชื่อหลักสูตร</b> หลักสูตรนิติศาสตรมหาบัณฑิต <b>ชื่อปริญญา</b> นิติศาสตรมหาบัณฑิต (น.ม.) <b>ชื่อหลักสูตร</b> หลักสูตรบริหารธุรกิจมหาบัณฑิต <b>ชื่อปริญญา</b> บริหารธุรกิจมหาบัณฑิต (.....) บธ.ม (.....) <b>ชื่อหลักสูตร</b> หลักสูตรศิลปศาสตรมหาบัณฑิต <b>ชื่อปริญญา</b> ศิลปศาสตรมหาบัณฑิต <b>สาขาวิชา</b> 1. เทคโนโลยีเพื่อการพัฒนาสังคม 2. การสื่อสารพัฒนาการ	<b>ชื่อหลักสูตร</b> ปรัชญาดุษฎีบัณฑิต <b>ชื่อปริญญา</b> ปรัชญาดุษฎีบัณฑิต (.....) ปร.ด. (.....) <b>สาขาวิชา</b> 1. บริหารธุรกิจ 2. สังคมวิทยา 3. เทคโนโลยีการศึกษา 4. บริหารการศึกษา 5. วิจัยการศึกษา 6. จิตวิทยาการให้คำปรึกษา 7. จิตวิทยาอุตสาหกรรมและองค์การ 8. รัฐศาสตร์ 9. เศรษฐศาสตร์ 10. การพัฒนาทรัพยากรมนุษย์



ตารางที่ 15 (ต่อ)

หลักสูตร/สาขาวิชาระดับปริญญาตรี	หลักสูตร/สาขาวิชาระดับปริญญาโท	หลักสูตร/สาขาวิชาระดับปริญญาเอก
<p>7. การตลาด</p> <p><b>ชื่อหลักสูตร</b> หลักสูตรศิลปศาสตรบัณฑิต</p> <p><b>ชื่อปริญญา</b> ศิลปศาสตรบัณฑิต (.....) ศศ.บ (.....)</p> <p><b>สาขาวิชา</b> 1. สื่อสารมวลชน</p> <p><b>ชื่อหลักสูตร</b> หลักสูตรศึกษาศาสตรบัณฑิต</p> <p><b>ชื่อปริญญา</b> ศึกษาศาสตรบัณฑิต (ศษ.บ)</p> <p><b>สาขาวิชา</b> 1. จิตวิทยาคลินิกและชุมชน 2. คหกรรมศาสตร์</p> <p><b>ชื่อหลักสูตร</b> หลักสูตรวิทยาศาสตร์บัณฑิต</p> <p><b>ชื่อปริญญา</b> วิทยาศาสตร์บัณฑิต (วท.บ)</p> <p><b>สาขาวิชา</b> 1. แพทย์แผนไทย</p> <p><b>ชื่อหลักสูตร</b> หลักสูตรศิลปศาสตรบัณฑิต</p> <p><b>ชื่อปริญญา</b> ศิลปศาสตรบัณฑิต (รัฐศาสตร์) ศศ.บ (รัฐศาสตร์)</p> <p><b>สาขาวิชา</b> 1. บริหารรัฐกิจ</p>	<p><b>ชื่อหลักสูตร</b> หลักสูตรศึกษาศาสตรมหาบัณฑิต</p> <p><b>ชื่อปริญญา</b> ศึกษาศาสตรมหาบัณฑิต (.....) ศษ.ม (.....)</p> <p><b>สาขาวิชา</b> 1. บริหารการศึกษา 2. หลักสูตรและการสอน 3. เทคโนโลยีการศึกษา</p> <p><b>ชื่อหลักสูตร</b> หลักสูตรศิลปศาสตรมหาบัณฑิต</p> <p><b>ชื่อปริญญา</b> ศิลปศาสตรมหาบัณฑิต (.....) ศศ.ม. (.....)</p> <p><b>สาขาวิชา</b> 1. รัฐศาสตร์ 2. สหวิทยาการเพื่อการ พัฒนาท้องถิ่น 3. รัฐประศาสนศาสตร์</p> <p><b>ชื่อหลักสูตร</b> เศรษฐศาสตรมหาบัณฑิต</p> <p><b>สาขาวิชา</b> 1. เศรษฐศาสตร์ธุรกิจ</p>	<p>11. เคมีประยุกต์ 12. รัฐประศาสนศาสตร์ 13. การเมือง</p> <p><b>ชื่อหลักสูตร</b> หลักสูตรนิติศาสตรดุษฎีบัณฑิต</p> <p><b>ชื่อปริญญา</b> นิติศาสตรดุษฎีบัณฑิต (น.ด.)</p> <p><b>สาขาวิชา</b> 1. นิติศาสตร์</p>

ตารางที่ 15 (ต่อ)

หลักสูตร/สาขาวิชาระดับปริญญาตรี	หลักสูตร/สาขาวิชาระดับปริญญาโท	หลักสูตร/สาขาวิชาระดับปริญญาเอก
<p><b>ชื่อหลักสูตร</b> หลักสูตรวิศวกรรมศาสตรบัณฑิต</p> <p><b>ชื่อปริญญา</b> วิศวกรรมศาสตรบัณฑิต (.....) (วศ.บ.)</p> <p><b>สาขาวิชา</b></p> <ol style="list-style-type: none"> <li>1. วิศวกรรมโยธา</li> <li>2. วิศวกรรมอุตสาหการ</li> <li>3. วิศวกรรมสิ่งแวดล้อม</li> </ol>		

ตารางที่ 16 หลักสูตรและสาขาวิชา บัณฑิตวิทยาลัย ปีการศึกษา 2553

หลักสูตร/สาขาวิชาระดับปริญญาโท	หลักสูตร/สาขาวิชาระดับปริญญาเอก
<p><b>ชื่อหลักสูตร</b> หลักสูตรทวีปริญญาโททางรัฐประศาสนศาสตร์และบริหารธุรกิจ</p> <p><b>ชื่อปริญญา</b> รัฐประศาสนศาสตรมหาบัณฑิตและบริหารธุรกิจมหาบัณฑิต (รบศ.ม., บธ.ม.)</p> <p><b>สาขาวิชา</b></p> <ol style="list-style-type: none"> <li>1. รัฐประศาสนศาสตร์และบริหารธุรกิจ</li> </ol>	<p><b>ชื่อหลักสูตร</b> หลักสูตรบริหารธุรกิจดุขฎีบัณฑิต</p> <p><b>ชื่อปริญญา</b> บริหารธุรกิจดุขฎีบัณฑิต</p> <p><b>สาขาวิชา</b></p> <ol style="list-style-type: none"> <li>1. บริหารธุรกิจ</li> </ol>
<p><b>ชื่อหลักสูตร</b> หลักสูตรศิลปศาสตรมหาบัณฑิต</p> <p><b>ชื่อปริญญา</b> ศิลปศาสตรมหาบัณฑิต (ศศ.ม.)</p> <p><b>สาขาวิชา</b></p> <ol style="list-style-type: none"> <li>1. เจริญการค้าระหว่างประเทศ</li> <li>2. การบริหารรัฐกิจและกฎหมาย</li> <li>3. เทคโนโลยีเพื่อการพัฒนาสังคม</li> <li>4. สื่อสารมวลชน</li> </ol>	<p><b>ชื่อหลักสูตร</b> หลักสูตรปรัชญาดุขฎีบัณฑิต</p> <p><b>ชื่อปริญญา</b> ปรัชญาดุขฎีบัณฑิต</p> <p><b>สาขาวิชา</b></p> <ol style="list-style-type: none"> <li>1. เทคโนโลยีสารสนเทศ</li> </ol>

ตารางที่ 16 (ต่อ)

หลักสูตร/สาขาวิชาระดับปริญญาโท	หลักสูตร/สาขาวิชาระดับปริญญาเอก
<p><b>ชื่อหลักสูตร</b> หลักสูตรบริหารธุรกิจมหาบัณฑิต</p> <p><b>ชื่อปริญญา</b> บริหารธุรกิจมหาบัณฑิต</p> <p><b>สาขาวิชา</b></p> <ol style="list-style-type: none"> <li>1. การจัดการธุรกิจขนาดกลาง และขนาดย่อม</li> <li>2. กฎหมายธุรกิจ</li> <li>3. การจัดการ โลจิสติกส์</li> <li>4. การจัดการนวัตกรรม</li> <li>5. การจัดการอุตสาหกรรม</li> <li>6. การบริหารจัดการกอล์ฟ</li> </ol> <p><b>ชื่อหลักสูตร</b> หลักสูตรวิทยาศาสตรมหาบัณฑิต</p> <p><b>ชื่อปริญญา</b> วิทยาศาสตรมหาบัณฑิต (วท.ม.)</p> <p><b>สาขาวิชา</b></p> <ol style="list-style-type: none"> <li>1. เทคโนโลยีสารสนเทศ</li> </ol> <p><b>ชื่อหลักสูตร</b></p> <p>หลักสูตรรัฐประศาสนศาสตรมหาบัณฑิต</p> <p><b>ชื่อปริญญา</b></p> <p>รัฐประศาสนศาสตรมหาบัณฑิต</p> <p><b>สาขาวิชา</b></p> <ol style="list-style-type: none"> <li>1. รัฐประศาสนศาสตร์</li> </ol> <p><b>ชื่อหลักสูตร</b></p> <p>หลักสูตรสาธารณสุขศาสตรมหาบัณฑิต</p> <p><b>ชื่อปริญญา</b></p> <p>สาธารณสุขศาสตรมหาบัณฑิต</p> <p><b>สาขาวิชา</b></p> <ol style="list-style-type: none"> <li>1. บริหารสาธารณสุข</li> </ol>	

ตารางที่ 17 หลักสูตร และสาขาวิชา โครงการปรัชญาคุษฎีบัณฑิตทางสังคมศาสตร์ ปีการศึกษา 2553

หลักสูตร/สาขาวิชาระดับปริญญาเอก	
ชื่อหลักสูตร	หลักสูตรปรัชญาคุษฎีบัณฑิต
ชื่อปริญญา	ปรัชญาคุษฎีบัณฑิต (.....)
ปร.ด. (.....)	
สาขาวิชา	<ol style="list-style-type: none"> <li>1. บริหารธุรกิจ</li> <li>2. สังคมวิทยา</li> <li>3. จิตวิทยาให้คำปรึกษา</li> <li>4. จิตวิทยาอุตสาหกรรมและองค์การ</li> <li>5. เทคโนโลยีการศึกษา</li> <li>6. วิจัยการศึกษา</li> <li>7. การบริหารการศึกษา</li> <li>8. รัฐศาสตร์</li> <li>9. เศรษฐศาสตร์</li> </ol>
ชื่อหลักสูตร	นิติศาสตรคุษฎีบัณฑิต
ชื่อปริญญา	นิติศาสตรคุษฎีบัณฑิต (น.ค.)
สาขาวิชา	<ol style="list-style-type: none"> <li>1. นิติศาสตร์</li> </ol>

นักศึกษา

## นักศึกษา

### นักศึกษาใหม่

ระดับปริญญาตรี	91,310	คน
ระดับประกาศนียบัตรบัณฑิต	40	คน
ระดับปริญญาโท	13,966	คน
ระดับปริญญาเอก	301	คน
<b>รวม</b>	<b>105,617</b>	<b>คน</b>

### นักศึกษาทั้งหมด

ระดับปริญญาตรี	333,016	คน
ระดับประกาศนียบัตรบัณฑิต	995	คน
ระดับปริญญาโท	45,858	คน
ระดับปริญญาเอก	1,269	คน
<b>รวม</b>	<b>381,138</b>	<b>คน</b>

### ผู้สำเร็จการศึกษา (ปีการศึกษา 2552 - 2553)

ระดับปริญญาตรี	21,900	คน
ระดับประกาศนียบัตรบัณฑิต	338	คน
ระดับปริญญาโท	17,676	คน
ระดับปริญญาเอก	92	คน
<b>รวม</b>	<b>40,006</b>	<b>คน</b>

ตารางที่ 18 สรุปจำนวนนักศึกษาใหม่ ปีการศึกษา 2553 จำแนกตามคณะและระดับการศึกษา

คณะ	ปริญญาตรี	ประกาศนียบัตร บัณฑิต	ปริญญาโท	ปริญญาเอก	รวม
นิติศาสตร์	18,018	-	623	30	18,671
บริหารธุรกิจ	14,582	-	6,362	74	21,018
มนุษยศาสตร์	9,957	-	254	17	10,228
ศึกษาศาสตร์	5,695	14	2,089	56	7,854
วิทยาศาสตร์	2,380	-	292	1	2,673
รัฐศาสตร์	23,469	-	3,819	98	27,386
เศรษฐศาสตร์	838	-	197	4	1,039
เทคโนโลยีสื่อสารมวลชน	1,128	-	-	-	1,128
ศิลปกรรมศาสตร์	61	-	-	-	61
พัฒนารักษากรมนุษย์	360	-	-	-	360
วิศวกรรมศาสตร์	363	-	18	-	381
สถาบันการศึกษานานาชาติ	417	26	148	21	612
สถาบันวิทยาศาสตร์สุขภาพ	32	-	19	-	51
บัณฑิตวิทยาลัย	-	-	145	-	145
ศึกษาเพิ่มเติม(Pre-Degree)	14,010	-	-	-	14,010
<b>รวม</b>	<b>91,310</b>	<b>40</b>	<b>13,966</b>	<b>301</b>	<b>105,617</b>

ตารางที่ 19 สรุปจำนวนนักศึกษาที่มีสถานภาพ ปีการศึกษา 2553 จำแนกตามคณะและระดับการศึกษา

คณะ	ปริญญาตรี	ประกาศนียบัตร บัณฑิต	ปริญญาโท	ปริญญาเอก	รวม
นิติศาสตร์	67,670	7	3,773	104	71,554
บริหารธุรกิจ	54,814	-	19,931	276	75,021
มนุษยศาสตร์	41,679	-	1,035	62	42,776
ศึกษาศาสตร์	14,929	863	5,434	176	21,402
วิทยาศาสตร์	9,205	-	433	9	9,647
รัฐศาสตร์	99,078	-	11,565	441	111,084
เศรษฐศาสตร์	3,666	-	1,138	42	4,846
วิศวกรรมศาสตร์	2,010	-	66	-	2,076
เทคโนโลยีสื่อสารมวลชน	3,981	-	-	-	3,981
ศิลปกรรมศาสตร์	245	-	-	-	245
พัฒนาทรัพยากรมนุษย์	360	-	-	-	360
สถาบันการศึกษานานาชาติ	1,674	125	526	159	2,484
สถาบันวิทยาศาสตร์สุขภาพ	107	-	68	-	175
บัณฑิตวิทยาลัย	-	-	1,889	-	1,889
ศึกษาเพิ่มเติม(Pre-Degree)	33,598	-	-	-	33,598
<b>รวม</b>	<b>333,016</b>	<b>995</b>	<b>45,858</b>	<b>1,269</b>	<b>381,138</b>



ตารางที่ 20 สรุปจำนวนผู้สำเร็จการศึกษา ปีการศึกษา 2552 - 2553 จำแนกตามคณะและระดับการศึกษา

คณะ	ปริญญาตรี	ประกาศนียบัตร บัณฑิต	ปริญญาโท	ปริญญาเอก	รวม
นิติศาสตร์	4,118	-	1,262	4	5,384
บริหารธุรกิจ	3,147	-	7,265	6	10,418
มนุษยศาสตร์	3,733	-	162	9	3,904
ศึกษาศาสตร์	402	338	1,815	17	2,572
วิทยาศาสตร์	488	-	42	1	531
รัฐศาสตร์	9,182	-	5,171	23	14,376
เศรษฐศาสตร์	271	-	332	1	604
วิศวกรรมศาสตร์	200	-	-	-	200
เทคโนโลยีสื่อสารมวลชน	175	-	-	-	175
ศิลปกรรมศาสตร์	9	-	-	-	9
สถาบันการศึกษานานาชาติ	116	-	129	31	276
สถาบันวิทยาศาสตร์สุขภาพ	59	-	1	-	60
บัณฑิตวิทยาลัย	-	-	1,446	-	1,446
สทศ.สาขาวิทย์ฯต่างประเทศ	-	-	51	-	51
<b>รวม</b>	<b>21,900</b>	<b>338</b>	<b>17,676</b>	<b>92</b>	<b>40,006</b>

หมายเหตุ : ไม่นับรวมนักศึกษาข้ามภาค ระดับปริญญาตรี จำนวน 424 ราย

บุคลากร

## บุคลากร

ในปีการศึกษา 2553 มหาวิทยาลัยรามคำแหงมีบุคลากร จำแนกตามประเภท ดังนี้

อาจารย์และวิชาการ	1,062	คน
ผู้ช่วยวิชาการ	1,077	คน
ธุรการ	1,304	คน
ปฏิบัติการ	358	คน
ลูกจ้างประจำ	745	คน
<b>รวม</b>	<b>4,546</b>	<b>คน</b>

ตารางที่ 21 จำนวนบุคลากร จำแนกตามสายงานและประเภทงบประมาณ

สายงาน/ ประเภท งบประมาณ	งบแผ่นดิน					งบรายได้				รวม ทั้งหมด
	ข้าราชการ	พนักงาน	ลูกจ้าง ชั่วคราว รายปี	ลูกจ้าง ประจำ	รวม	ลูกจ้าง งบ รายได้	พนักงาน	ลูกจ้าง ชั่วคราว รายปี	รวม	
อาจารย์และวิชาการ	604	182	11	-	797	10	106	149	265	1,062
ผู้ช่วยวิชาการ	486	-	-	-	486	209	-	382	591	1,077
ธุรการ	370	-	-	-	370	389	-	545	934	1,304
ปฏิบัติการ	-	208	-	-	208	-	150	-	150	358
ลูกจ้างประจำ	-	-	-	400	400	153	-	192	345	745
<b>รวม</b>	<b>1,460</b>	<b>390</b>	<b>11</b>	<b>400</b>	<b>2,261</b>	<b>761</b>	<b>256</b>	<b>1,268</b>	<b>2,285</b>	<b>4,546</b>

ตารางที่ 22 จำนวนบุคลากรงบประมาณแผ่นดิน จำแนกตาม คณะ/สำนัก/สถาบัน และสายงาน ปีการศึกษา 2553

คณะ/สำนัก/สถาบัน	อาจารย์ และวิชาการ				ผู้ช่วย วิชาการ	ธุรการ	ปฏิบัติ การ	ลูกจ้าง ประจำ	รวม
	ข้าราชการ	พนักงาน งาน	ลูกจ้าง รายปี	รวม	ข้าราชการ	ข้าราชการ	พนักงาน งาน		
นิติศาสตร์	44	11	-	55	14	21	3	13	106
บริหารธุรกิจ	57	24	-	81	16	18	14	8	137
มนุษยศาสตร์	100	28	7	135	8	15	3	12	173
ศึกษาศาสตร์	154	30	-	184	4	11	12	33	244
วิทยาศาสตร์	132	48	4	184	18	35	7	40	284
รัฐศาสตร์	38	14	-	52	15	8	3	15	93
เศรษฐศาสตร์	49	1	-	50	7	13	2	16	88
บัณฑิตวิทยาลัย	9	9	-	18	10	2	11	1	42
สาธิตมัธยม	21	17	-	38	2	3	6	1	50
สำนักงานอธิการบดี	-	-	-	-	95	154	92	222	563
สำนักบริการทาง วิชาการฯ (สวป.)	-	-	-	-	64	16	18	9	107
สำนักเทคโนโลยี การศึกษา	-	-	-	-	94	27	8	4	133
สำนักพิมพ์	-	-	-	-	11	19	2	8	40
สำนักหอสมุดกลาง	-	-	-	-	99	17	11	14	141
สถาบันคอมพิวเตอร์	-	-	-	-	24	9	14	3	50
สถาบันวิจัยและพัฒนา	-	-	-	-	5	2	2	1	10
<b>รวม</b>	<b>604</b>	<b>182</b>	<b>11</b>	<b>797</b>	<b>486</b>	<b>370</b>	<b>208</b>	<b>400</b>	<b>2,261</b>

ตารางที่ 23 จำนวนบุคลากรงบรายได้ จำแนกตาม คณะ/สำนัก/สถาบัน และสายงาน ปีการศึกษา 2553

คณะ/สำนัก/ สถาบัน/โครงการ	อาจารย์ และวิชาการ				ผู้ช่วย วิชาการ		ธุรการ		ปฏิบัติ การ	ลูกจ้าง ประจำ		รวม
	ลูก จ้าง งบ รายได้	พนั ก งาน	ลูก จ้าง ราย ปี	รวม	ลูก จ้าง งบ รายได้	ลูก จ้าง ราย ปี	ลูก จ้าง งบ รายได้	ลูก จ้าง ราย ปี	พนั ก งาน	ลูก จ้าง งบ รายได้	ลูก จ้าง ราย ปี	
นิติศาสตร์	-	3	6	9	27	3	28	2	-	3	5	77
บริหารธุรกิจ	-	3	9	12	11	19	8	10	-	8	2	70
มนุษยศาสตร์	-	-	24	24	8	10	10	11	-	3	1	67
ศึกษาศาสตร์	6	7	22	35	7	4	7	12	-	5	2	72
วิทยาศาสตร์	-	2	3	5	9	10	28	20	-	2	-	74
รัฐศาสตร์	-	1	6	7	15	12	9	6	-	3	-	52
เศรษฐศาสตร์	-	2	1	3	8	2	10	4	-	-	1	28
วิศวกรรมศาสตร์	-	34	-	34	-	-	-	-	39	-	-	73
คณะเทคโนโลยี สื่อสารมวลชน	-	-	-	-	-	1	-	-	-	-	-	1
คณะศิลปกรรม ศาสตร์	-	8	7	15	-	5	-	3	-	-	-	23
บัณฑิตวิทยาลัย	-	-	1	1	1	27	2	10	-	1	1	43
สาริตมัมชยม	4	-	6	10	-	2	-	-	-	-	1	13
สาริตประถม	-	46	23	69	-	3	-	2	25	-	10	109
สำนักงานอธิการบดี	-	-	38	38	36	43	161	202	-	104	54	638
สถาบัน คอมพิวเตอร์	-	-	-	-	1	22	4	15	-	1	2	45
สถาบันวิจัยและ พัฒนา	-	-	-	-	3	5	-	8	-	-	1	17
สถาบัน ศิลปวัฒนธรรม	-	-	-	-	-	7	-	2	-	-	1	10
สถาบันภาษา	-	-	-	-	-	7	-	-	-	-	1	8
สำนักบริการทาง วิชาการฯ(สวป.)	-	-	3	3	54	28	17	11	-	2	-	115
สำนักเทคโนโลยี การศึกษา	-	-	-	-	1	21	16	18	-	-	-	56

ตารางที่ 23 (ต่อ)

คณะ/สำนัก/ สถาบัน/โครงการ	อาจารย์ และวิชาการ				ผู้ช่วย วิชาการ		ธุรการ		ปฏิบัติ การ	ลูกจ้าง ประจำ		รวม
	ลูก จ้าง งบ รายได้	นัก งาน	ลูก จ้าง ราย ปี	รวม	ลูก จ้าง งบ รายได้	ลูก จ้าง ราย ปี	ลูก จ้าง งบ รายได้	ลูก จ้าง ราย ปี	นัก งาน	ลูก จ้าง งบ รายได้	ลูก จ้าง ราย ปี	
สำนักพิมพ์	-	-	-	-	6	14	65	46	-	19	2	152
สำนักกีฬา	-	-	-	-	-	15	-	12	-	-	2	29
สำนักหอสมุดกลาง	-	-	-	-	22	-	24	4	-	2	1	53
สำนักประกัน คุณภาพการศึกษา	-	-	-	-	-	3	-	1	-	-	-	4
สถาบันวิทยาศาสตร์ สุขภาพ	-	-	-	-	-	3	-	5	-	-	1	9
สถาบันการศึกษานานาชาติ	-	-	-	-	-	-	-	-	7	-	-	7
ศูนย์สื่อการสอน ทางอิเล็กทรอนิกส์	-	-	-	-	-	16	-	3	-	-	-	19
สำนักงาน ประสานงานสาขา วิทยบริการฯ	-	-	-	-	-	8	-	11	-	-	1	20
โครงการปริญญา เอก	-	-	-	-	-	9	-	3	-	-	2	14
สาขาวิทยบริการฯ	-	-	-	-	-	63	-	113	79	-	99	354
สำนักกฎหมายไทย	-	-	-	-	-	2	-	2	-	-	-	4
สำนักทดสอบ อิเล็กทรอนิกส์	-	-	-	-	-	4	-	2	-	-	-	6
ฝ่ายพัฒนาชุมชน และส่งเสริม การศึกษา	-	-	-	-	-	6	-	-	-	-	-	6
สำนักงานสาขา วิทยบริการฯ ต่างประเทศ	-	-	-	-	-	6	-	5	-	-	2	13

ตารางที่ 23 (ต่อ)

คณะ/สำนัก/ สถาบัน/โครงการ	อาจารย์ และวิชาการ				ผู้ช่วย วิชาการ		ธุรการ		ปฏิบัติ การ	ลูกจ้าง ประจำ		รวม
	ลูก จ้าง งบ รายได้	พนั ก งาน	ลูก จ้าง ราย ปี	รวม	ลูก จ้าง งบ รายได้	ลูก จ้าง ราย ปี	ลูก จ้าง งบ รายได้	ลูก จ้าง ราย ปี	พนั ก งาน	ลูก จ้าง งบ รายได้	ลูก จ้าง ราย ปี	
สำนักบริการข้อมูล และสารสนเทศ	-	-	-	-	-	1	-	1	-	-	-	2
ศูนย์บ่มเพาะวิสาหกิจ และจัดการทรัพย์สิน ทางปัญญา	-	-	-	-	-	1	-	1	-	-	-	2
<b>รวม</b>	<b>10</b>	<b>106</b>	<b>149</b>	<b>265</b>	<b>209</b>	<b>382</b>	<b>389</b>	<b>545</b>	<b>150</b>	<b>153</b>	<b>92</b>	<b>2,285</b>

ตารางที่ 24 จำนวนอาจารย์ทั้งหมด จำแนกตามคณะและวุฒิการศึกษา ปีการศึกษา 2553

คณะ/หน่วยงาน	ปริญญา เอก (1)	ประกาศ นียบัตร ชั้นสูง (2)	ปริญญา โท (3)	ประกาศ นียบัตรฯ (4)	ปริญญา ตรี (5)	รวม	สัดส่วน (1) : (2) : (3) : (4) : (5)
นิติศาสตร์	12	-	39	10	3	64	1.9:0:6.0:1.6:0.5
บริหารธุรกิจ	19	-	71	-	4	94	2.0:0:7.6:0:0.3
มนุษยศาสตร์	37	2	111	2	8	160	2.3:0.1:7.0:0.1:0.4
ศึกษาศาสตร์	43	1	154	-	21	219	2.0:0.1:7.0:0:0.9
วิทยาศาสตร์	64	-	122	1	2	189	3.4:0:6.4:0.1:0.1
รัฐศาสตร์	24	-	34	-	1	59	4.1:0:5.7:0:0.2
เศรษฐศาสตร์	14	-	38	-	1	53	2.6:0:7.2:0:0.2
วิศวกรรมศาสตร์	7	-	27	-	-	34	2.0:0:7.9:0:0
ศิลปกรรมศาสตร์	1	-	7	-	7	15	0.6:0:4.7:0:4.7
บัณฑิตวิทยาลัย	2	-	17	-	-	19	1.1:0:8.9:0:0
สาธิตประถม	-	-	26	-	44	70	0:0:3.8:0:6.2
สาธิตมัธยม	-	-	34	-	14	48	0:0:7.1:0:2.9
<b>รวม</b>	<b>223</b>	<b>3</b>	<b>680</b>	<b>13</b>	<b>105</b>	<b>1,024</b>	<b>2.1:0.1:6.7:0.1:1.0</b>

หมายเหตุ ไม่นับรวมอาจารย์ที่ เป็นผู้ทรงคุณวุฒิ จำนวน 41 คน และอาจารย์พิเศษ

ตารางที่ 25 จำนวนอาจารย์ทั้งหมด จำแนกตามคณะและตำแหน่งทางวิชาการ ปีการศึกษา 2553

คณะ/หน่วยงาน	ศาสตราจารย์ (1)	รอง ศาสตราจารย์ (2)	ผู้ช่วย ศาสตราจารย์ (3)	อาจารย์ (4)	รวม	สัดส่วน (1) : (2) : (3) : (4)
นิติศาสตร์	-	37	10	17	64	0:5.8:1.5:2.7
บริหารธุรกิจ	-	44	11	37	92	0:4.8:1.2:4.0
มนุษยศาสตร์	2	54	29	73	158	0.1:3.4:1.8:4.6
ศึกษาศาสตร์	-	85	47	87	219	0:3.9:2.1:4.0
วิทยาศาสตร์	1	62	51	75	189	0.1:3.2:2.7:4.0
รัฐศาสตร์	-	20	12	26	58	0:3.4:2.1:4.5
เศรษฐศาสตร์	-	42	6	4	52	0:8.0:1.2:0.8
วิศวกรรมศาสตร์	-	-	3	31	34	0:0:0.9:9.1
ศิลปกรรมศาสตร์	-	-	-	13	13	0:0:0:10
บัณฑิตวิทยาลัย	-	1	-	18	19	0:0.5:0:9.5
สาธิตประถม	-	-	-	70	70	0:0:0:10
สาธิตมัธยม	-	-	4	44	48	0:0:0.8:9.2
<b>รวม</b>	<b>3</b>	<b>345</b>	<b>173</b>	<b>495</b>	<b>1,016</b>	<b>0.1:3.4:1.7:4.8</b>

หมายเหตุ ไม่นับรวมอาจารย์ที่ เป็นผู้ทรงคุณวุฒิ และผู้เชี่ยวชาญ จำนวน 12 คน



งบประมาณ

## งบประมาณ

งบประมาณที่มหาวิทยาลัยรามคำแหงใช้ดำเนินการจัดการศึกษา มาจากงบประมาณแผ่นดินและงบประมาณเงินรายได้ของมหาวิทยาลัย ในปีงบประมาณ พ.ศ. 2554 มหาวิทยาลัยรามคำแหงมีงบประมาณ รวม 3,599,972,040 บาท จำแนกเป็นเงินงบประมาณแผ่นดิน 1,218,491,500 บาท และเงินงบประมาณรายจ่ายจากรายได้ของมหาวิทยาลัย 2,381,480,540 บาท โดยมีการจัดสรรงบประมาณทั้งหมดไว้ในแผนงานต่าง ๆ ดังนี้

ตารางที่ 26 งบประมาณแผ่นดิน จำแนกตามแผนงานและหมวดรายจ่าย งบประมาณ พ.ศ. 2554

แผนงาน	หมวดรายจ่าย											รวม
	เงินเดือน	ค่าจ้างประจำ	ค่าจ้างชั่วคราว	ค่าตอบแทน	ค่าใช้สอย	ค่าวัสดุ	ค่าสาธารณูปโภค	ค่าครุภัณฑ์	ค่าที่ดิน	เงินอุดหนุนบุคลากร	อุดหนุนอื่นๆ	
แผนงานจัดการศึกษาอุดมศึกษา	458,193,200	21,779,300	3,681,700	-	-	-	-	15,179,000	2,090,000	60,752,000	19,856,100	<b>581,531,300</b>
แผนงานบริการวิชาการแก่สังคม	-	-	-	-	-	-	-	-	-	-	-	-
แผนงานวิจัย	2,836,600	167,800	-	-	-	-	-	-	-	24,486,500	-	<b>27,490,900</b>
แผนงานสนับสนุนวิชาการ	99,149,000	5,926,000	-	-	-	-	-	-	-	6,183,400	-	<b>111,258,400</b>
แผนงานบริหารมหาวิทยาลัย	125,427,700	42,454,000	-	7,276,000	56,509,600	-	93,264,500	1,973,500	120,339,600	46,174,500	4,791,500	<b>498,210,900</b>
<b>รวม</b>	<b>685,606,500</b>	<b>70,327,100</b>	<b>3,681,700</b>	<b>7,276,000</b>	<b>56,509,600</b>	<b>-</b>	<b>93,264,500</b>	<b>17,152,500</b>	<b>122,429,600</b>	<b>137,596,400</b>	<b>24,647,600</b>	<b>1,218,491,500</b>

อาคารสถานที่

## อาคารสถานที่

มหาวิทยาลัยรามคำแหง มีพื้นที่ทั้งหมด 9,322,019 ตารางเมตร

พื้นที่มหาวิทยาลัยรามคำแหง (หัวหมาก) 484,815 ตารางเมตร

พื้นที่วิทยาเขต (บางนา) 254,400 ตารางเมตร

พื้นที่สาขาวิทยบริการส่วนภูมิภาค 8,582,804 ตารางเมตร

สำหรับอาคารต่าง ๆ ของมหาวิทยาลัยรามคำแหง (หัวหมาก) และวิทยาเขตบางนา ได้แบ่งตามประเภทการใช้อาคารดังตารางต่อไปนี้

ตารางที่ 27 จำนวนอาคารทั้งหมด จำแนกตามประเภทการใช้ ปีการศึกษา 2553

ประเภทการใช้	รามคำแหง 1	รามคำแหง 2	รวม
อาคารเรียน	6	13	19
อาคารที่ทำกร	12	2	14
อาคารเรียนและที่ทำกร	31	1	32
อาคารและสิ่งก่อสร้าง	18	2	20
<b>รวม</b>	<b>67</b>	<b>18</b>	<b>85</b>

ตารางที่ 28 ข้อมูลอาคารเรียนและการใช้ห้องเรียนของมหาวิทยาลัยรามคำแหง ปีการศึกษา 2553

อาคารเรียน และห้องเรียน	ขนาดห้องเรียน (กว้าง x ยาว) เมตร	พื้นที่ (ตารางเมตร)	ความจุ โดยประมาณ	ความถี่ในการ ใช้ห้องเรียน (ครั้ง/สัปดาห์)	อัตราการใช้ ห้องเรียน (%)
<b>มหาวิทยาลัยรามคำแหง(หัวหมาก)</b>					
<b>อาคารกองโกลาส (KLB)</b>					
KLB 201	32 x 58	1,856	2,062	22	73.33
KLB 301	32 x 58	1,856	2,062	21	70.00
KLB 401	32 x 58	1,856	2,062	22	73.33
<b>อาคารเวียงคำ (VKB)</b>					
VKB 301	35.5 x 39	1,384.5	1,538	18	60.00
VKB 302	8 x 28	224	248	20	66.67
VKB 401	35.5 x 39	1,384.5	1,538	20	66.67
VKB 402	8 x 28	224	248	24	80.00
VKB 501	35.5 x 39	1,384.5	1,538	19	63.33
VKB 502	8 x 28	224	248	22	73.33
<b>อาคารเวียงผา (VPB)</b>					
VPB 201	35.5 x 39	1,384.5	1,538	18	60.00
VPB 301	35.5 x 39	1,384.5	1,538	18	60.00
VPB 302	8 x 22	224	248	20	66.67
VPB 401	35.5 x 39	1,384.5	1,538	19	63.33
VPB 402	8 x 28	224	248	23	76.67
VPB 501	35.5 x 39	1,384.5	1,538	16	53.33
VPB 502	8 x 28	224	248	20	66.66
<b>อาคารศิลาบาตร (SBB)</b>					
SBB 201	24 x 54	1,296	1,440	21	70.00
SBB 301	6 x 10	60	54	23	76.67
SBB 302	6 x 10	60	54	25	83.33
SBB 303	6 x 10	60	54	26	86.67
SBB 304	6 x 10	60	54	22	73.33
SBB 305	6 x 10	60	54	23	76.67
SBB 306	6 x 10	60	54	25	83.33
SBB 307	6 x 10	60	54	24	80.00
SBB 308	6 x 10	60	54	23	76.67

ตารางที่ 28 (ต่อ)

อาคารเรียน และห้องเรียน	ขนาด ห้องเรียน (กว้าง x ยาว) เมตร	พื้นที่ (ตารางเมตร)	ความจุ โดยประมาณ	ความถี่ในการ ใช้ห้องเรียน (ครั้ง/สัปดาห์)	อัตราการใช้ ห้องเรียน (%)
SBB 309	6 x 10	60	54	22	73.33
SBB 310	6 x 10	60	54	21	70.00
SBB 311	6 x 10	60	54	22	73.33
SBB 312	6 x 10	60	54	24	80.00
SBB 313	6 x 10	60	54	25	83.33
SBB 314	6 x 10	60	54	21	70.00
SBB 315	12 x 10	120	120	25	83.33
SBB 316	12 x 10	120	120	23	76.67
SBB 401	24 x 54	1,296	1,440	22	73.33
SBB 501	24 x 30	720	800	22	73.33
SBB 502	24 x 24	576	640	18	60.00
<b>อาคารสวรรคโลก (SWB)</b>					
SWB 501	6 x 8	48	32	26	86.67
SWB 502	6 x 12.6	75.6	69	27	90.00
SWB 503	6 x 12.6	75.6	69	24	80.00
SWB 504	6 x 10.3	61.8	56	24	80.00
SWB 505	8 x 9.30	74.4	68	23	76.67
SWB 506	8 x 9.30	74.4	68	29	96.67
SWB 507	8 x 9.30	74.4	68	26	86.67
<b>อาคารศรีบูร (TB)</b>					
TB 1101	7 x 15	105	105	7	23.33
TB 1102	7 x 8	56	51	15	50.00
TB 1103	7 x 8	56	51	16	53.33
TB 1104	7 x 8	56	51	14	46.67
TB 1105	7 x 7	49	45	13	43.33
TB 1106	7 x 8	56	51	16	53.33
TB 1107	7 x 8	56	51	17	56.67
TB 1108	7 x 8	56	51	16	53.33
TB 2201	7 x 19	133	133	11	36.67
TB 2202	7 x 8	56	51	16	53.33

ตารางที่ 28 (ต่อ)

อาคารเรียน และห้องเรียน	ขนาดห้องเรียน (กว้าง x ยาว) เมตร	พื้นที่ (ตารางเมตร)	ความจุ โดยประมาณ	ความถี่ในการ ใช้ห้องเรียน (ครั้ง/สัปดาห์)	อัตราการใช้ ห้องเรียน (%)
TB 2203	7 x 8	56	51	14	46.67
TB 2204	7 x 8	56	51	14	46.67
TB 2205	7 x 11	77	70	5	16.67
TB 2206	7 x 8	56	51	17	56.67
TB 2207	7 x 8	56	51	12	40.00
TB 2208	7 x 8	56	51	13	43.33
TB 2209	7 x 12	84	84	9	30.00
TB 2210	7 x 7	49	45	12	40.00
TB 2211	7 x 12	84	84	13	43.33
TB 2212	7 x 12	84	84	9	30.00
TB 2213	7 x 12	84	84	9	30.00
TB 2214	7 x 12	84	84	6	20.00
TB 2215	7 x 12	84	84	7	23.33
<b>รามคำแหง 2 (วิทยาเขตบางนา)</b>					
<b>อาคารคนที (KTB)</b>					
KTB 201	32 x 54	1,728	1,700	10	66.67
KTB 301	32 x 54	1,728	1,700	7	46.67
KTB 401	32 x 54	1,728	1,700	8	53.33
KTB 501	32 x 54	1,728	1,700	6	40.00
<b>อาคารพระบาง (PBB)</b>					
PBB 201	32 x 54	1,728	1,700	10	66.67
PBB 301	32 x 54	1,728	1,700	10	66.67
PBB 401	32 x 54	1,728	1,700	9	60.00
PBB 501	32 x 54	1,728	1,700	7	46.67
<b>อาคารชั้นเดียว BNB</b>					
BNB 1	41 x 46	1,886	2,095	13	86.67
BNB 2	41 x 46	1,886	2,095	13	86.67
BNB 3	41 x 46	1,886	2,095	13	86.67
BNB 4	41 x 46	1,886	2,095	13	86.67
BNB 5	41 x 46	1,886	2,095	13	86.67
BNB 6	41 x 46	1,886	2,095	12	80.00



ตารางที่ 28 (ต่อ)

อาคารเรียน และห้องเรียน	ขนาดห้องเรียน (กว้าง x ยาว) เมตร	พื้นที่ (ตารางเมตร)	ความจุ โดยประมาณ	ความถี่ในการ ใช้ห้องเรียน (ครั้ง/สัปดาห์)	อัตราการใช้ ห้องเรียน (%)
BNB 801	10 x 20	200	222	7	46.67
BNB 802	10 x 20	200	222	6	40.00
BNB 803	10 x 18	180	200	3	20.00
BNB 804	10 x 18	180	200	2	13.33
BNB 805	10 x 18	180	200	3	20.00
BNB 10	41 x 46	1,886	2,095	10	66.67
BNB 11	41 x 46	1,886	2,095	10	66.67

หมายเหตุ

- ข้อมูลจำนวนครั้งที่ใช้ห้องเรียน รวบรวมจากตารางเรียนและการเปลี่ยนแปลงห้องเรียน ฝ่ายจัดตารางสอนและลงทะเบียน สำนักบริการทางวิชาการและทดสอบประเมินผล ประจำภาค 1/2553
- จำนวนครั้งที่ใช้ห้องเรียนได้อย่างเต็มที่ต่อหนึ่งสัปดาห์ มหาวิทยาลัยรามคำแหง (1) เท่ากับ 30 ครั้ง วิชาเขตบางนาเท่ากับ 15 ครั้ง โดยคำนวณจากวันจันทร์ถึงศุกร์

# สารสนเทศ มหาวิทยาลัยรามคำแหง ปีการศึกษา 2553

## จัดทำโดย

งานวิจัยสถาบัน กองแผนงาน

## ที่ปรึกษา

รองศาสตราจารย์นพคุณ คุณาชีวะ  
นางดุษฎี ธรรมรัช

รองอธิการบดีฝ่ายนโยบายและแผน  
ผู้อำนวยการกองแผนงาน

## คณะผู้จัดทำ

นางอัจฉราวรรณ นารถพจนานนท์  
นางยุวดี ภักดีวานิช  
นางวาสนา กล้าเสื่อ  
นางศิริลักษณ์ มีชั้นทอง

หัวหน้างานวิจัยสถาบัน  
นักวิเคราะห์นโยบายและแผน  
นักวิเคราะห์นโยบายและแผน  
นักวิเคราะห์นโยบายและแผน

## ปก แผนภูมิ

นางสาววิวิวัลย์ แต่งงาม

นักวิเคราะห์นโยบายและแผน

## พิมพ์ รูปเล่ม

หน่วยผลิตเอกสาร งานธุรการ กองแผนงาน