



สารสนเทศ มหาวิทยาลัยรามคำแหง

ปีการศึกษา 2555



งานวิจัยสถาบัน กองแผนงาน มหาวิทยาลัยรามคำแหง

คำนำ

“สารสนเทศ มหาวิทยาลัยรามคำแหง ปีการศึกษา 2555” ฉบับนี้ เป็นเอกสารที่จัดทำขึ้น เพื่อนำเสนอสรุปสารสนเทศที่สำคัญที่ใช้ในการพัฒนามหาวิทยาลัย โดยมีการเพิ่มเนื้อหาสาระที่สำคัญ ด้านต่าง ๆ ของมหาวิทยาลัย ได้แก่ การแบ่งส่วนราชการ โปรแกรมการศึกษา นักศึกษา/ผู้สำเร็จ การศึกษา บุคลากร งบประมาณ และอาคารสถานที่ ประจำปีการศึกษา 2555

งานวิจัยสถาบัน กองแผนงาน ขอขอบคุณสำนักบริการทางวิชาการและทดสอบประเมินผล สถาบันคอมพิวเตอร์ บัณฑิตวิทยาลัย กองบริการการศึกษา กองการเจ้าหน้าที่ คณะ และหน่วยงาน ในมหาวิทยาลัย ที่อนุเคราะห์ข้อมูลจนทำให้สารสนเทศฉบับนี้สมบูรณ์และหวังเป็นอย่างยิ่งว่า สารสนเทศ มหาวิทยาลัยรามคำแหง ปีการศึกษา 2555 จะเป็นประโยชน์ในการนำไปค้นคว้าอ้างอิง เพื่อวิเคราะห์ วิจัย วางแผนและพัฒนาทางการศึกษาของมหาวิทยาลัยรามคำแหง และหน่วยงาน ต่างๆ ที่เกี่ยวข้องต่อไป

งานวิจัยสถาบัน กองแผนงาน
มีนาคม 2556

สารบัญ

หน้า

คำนำ	
ปรัชญา ปณิธาน วิสัยทัศน์ พันธกิจ	1
สัญลักษณ์	2
ประวัติมหาวิทยาลัย	3
ผู้บริหารมหาวิทยาลัย	7
โครงสร้างการแบ่งส่วนราชการของมหาวิทยาลัยรามคำแหง	10
สรุปข้อมูลพื้นฐาน มหาวิทยาลัยรามคำแหง ปีการศึกษา 2555	11

โปรแกรมการศึกษา

- ❖ หลักสูตร/สาขาวิชา/วิชาเอก จำแนกตามคณะและระดับการศึกษา ปีการศึกษา 2555.....15

นักศึกษา

- ❖ นักศึกษาใหม่ นักศึกษาทั้งหมด ปีการศึกษา 2555
- ❖ ผู้สำเร็จการศึกษา ปีงบประมาณ 2555
- ❖ ข้อมูลนักเรียนโรงเรียนสาธิต มหาวิทยาลัยรามคำแหง

ตารางที่ 1 จำนวนนักศึกษาใหม่ จำแนกตามหน่วยงานและระดับการศึกษา.....	22
ตารางที่ 2 เปรียบเทียบจำนวนนักศึกษาใหม่ ปีการศึกษา 2551 - 2555.....	23
ตารางที่ 3 จำนวนนักศึกษาทั้งหมด จำแนกตามหน่วยงานและระดับการศึกษา.....	24
ตารางที่ 4 เปรียบเทียบจำนวนนักศึกษาทั้งหมด ปีการศึกษา 2551 - 2555	25
ตารางที่ 5 จำนวนผู้สำเร็จการศึกษา จำแนกตามหน่วยงานและระดับการศึกษา.....	27
ตารางที่ 6 จำนวนผู้สำเร็จการศึกษา ระดับปริญญาตรี (ข้ามภาค).....	27
ตารางที่ 7 จำนวนนักเรียนโรงเรียนสาธิต มหาวิทยาลัยรามคำแหง (ฝ่ายประถม)	28
ตารางที่ 8 จำนวนนักเรียนโรงเรียนสาธิต มหาวิทยาลัยรามคำแหง (ฝ่ายมัธยม)	28

บุคลากร

- ❖ บุคลากรมหาวิทยาลัยรามคำแหง ปีการศึกษา 2555

ตารางที่ 9 จำนวนบุคลากร จำแนกตามประเภทและสายงาน.....	29
ตารางที่ 10 จำนวนบุคลากรงบประมาณดิน จำแนกตามประเภทตำแหน่งและสายงาน.....	30
ตารางที่ 11 จำนวนบุคลากรงบรายได้ จำแนกตามประเภทตำแหน่งและสายงาน.....	31
ตารางที่ 12 จำนวนอาจารย์ทั้งหมด จำแนกตามตำแหน่งทางวิชาการและระดับการศึกษา	33
ตารางที่ 13 จำนวนอาจารย์ทั้งหมด จำแนกตามคณะและวุฒิการศึกษา	34
ตารางที่ 14 จำนวนอาจารย์ทั้งหมด จำแนกตามคณะและตำแหน่งทางวิชาการ	35

งบประมาณ

❖ งบประมาณแผ่นดินและงบประมาณรายจ่ายจากเงินรายได้ของมหาวิทยาลัยรามคำแหง ปีงบประมาณ พ.ศ. 2556

ตารางที่ 15 งบประมาณรายจ่ายทั้งหมด จำแนกตามแผนงาน	37
ตารางที่ 16 งบประมาณจำแนกตามประเภทงบและหมวดรายจ่าย.....	37
ตารางที่ 17 งบประมาณที่ได้รับจัดสรรจำแนกตามหน่วยงาน.....	38

อาคารสถานที่

❖ ข้อมูลอาคารสถานที่ ปีการศึกษา 2555

ตารางที่ 18 จำนวนอาคารทั้งหมด จำแนกตามประเภทการใช้.....	40
ตารางที่ 19 ข้อมูลอาคารเรียนและการใช้ห้องเรียน	41

แผนภูมิ

แผนภูมิที่ 1 จำนวนหลักสูตร/สาขาวิชา/วิชาเอก ที่เปิดสอน จำแนกตามระดับการศึกษา	14
แผนภูมิที่ 2 จำนวนนักศึกษาใหม่ จำแนกตามระดับการศึกษา.....	22
แผนภูมิที่ 3 เปรียบเทียบจำนวนนักศึกษาใหม่ จำแนกตามระดับการศึกษา.....	23
แผนภูมิที่ 4 จำนวนนักศึกษาทั้งหมด จำแนกตามระดับการศึกษา	24
แผนภูมิที่ 5 เปรียบเทียบจำนวนนักศึกษาทั้งหมด ปีการศึกษา 2551 - 2555	25
แผนภูมิที่ 6 จำนวนผู้สำเร็จการศึกษา จำแนกตามระดับการศึกษา.....	26
แผนภูมิที่ 7 จำนวนนักเรียนโรงเรียนสาธิต มหาวิทยาลัยรามคำแหง.....	28
แผนภูมิที่ 8 จำนวนบุคลากรทั้งหมด จำแนกตามประเภท.....	29
แผนภูมิที่ 9 จำนวนอาจารย์ทั้งหมด จำแนกตามตำแหน่งทางวิชาการ	33
แผนภูมิที่ 10 งบประมาณที่ได้รับจัดสรร จำแนกตามงบประมาณ	36
แผนภูมิที่ 11 งบประมาณรายจ่ายทั้งหมด จำแนกตามแผนงาน	36

ปรัชญา

ส่งเสริมความเสมอภาคทางการศึกษา ผลิตบัณฑิตที่มีความรู้คู่คุณธรรม

ปณิธาน

พัฒนามหาวิทยาลัยรามคำแหงให้เป็นแหล่งวิทยาการแบบตลาดวิชา มุ่งผลิตบัณฑิตที่มีความรู้คู่คุณธรรม และจิตสำนึกในความรับผิดชอบต่อสังคม

วิสัยทัศน์

มหาวิทยาลัยรามคำแหงเป็นตลาดวิชาที่จัดการศึกษาเพื่อปวงชน พัฒนาพันธกิจสู่ความเป็นเลิศทางวิชาการและเป็นที่ยอมรับในภูมิภาคอาเซียนเพื่อสร้างสรรค์สังคมไทยพัฒนาอย่างยั่งยืนด้วยหลักปรัชญาเศรษฐกิจพอเพียง

พันธกิจ

มหาวิทยาลัยรามคำแหง เป็นส่วนราชการที่มีฐานะเทียบเท่ากรม มีอำนาจหน้าที่ตามพระราชบัญญัติมหาวิทยาลัยรามคำแหง พ.ศ. 2541 เป็นสถานศึกษาและวิจัยแบบตลาดวิชาที่ผู้ศึกษาสามารถศึกษาได้ด้วยตนเองโดยไม่จำเป็นต้องเข้าชั้นเรียนที่มหาวิทยาลัยจัดให้หรือจะมาเข้าชั้นเรียนก็มีชั้นเรียนให้ ทั้งนี้ มีวัตถุประสงค์ให้การศึกษาศึกษาเพื่อส่งเสริมวิชาการและวิชาชีพชั้นสูง สอน วิจัย ให้บริการทางวิชาการแก่สังคม และทำนุบำรุงศิลปวัฒนธรรม จัดแบ่งส่วนราชการเพื่อการบริหารเป็น คณะ สำนัก สถาบัน ศูนย์ และที่เทียบเท่า โดยดำเนินการตามพันธกิจ ดังนี้

1) สร้างและกระจายโอกาส ความเสมอภาคและความเป็นธรรมทางการศึกษาหลากหลายรูปแบบ เพื่อเพิ่มขีดความสามารถของทรัพยากรมนุษย์ให้แก่ประชาชน ในลักษณะการศึกษาเพื่อปวงชน รวมถึงประชากรในภูมิภาคอาเซียน และชนกลุ่มน้อยทุกฝ่ายให้มีความรู้คู่คุณธรรม

2) ส่งเสริม สนับสนุน พัฒนาคุณภาพและมาตรฐานการศึกษา ครอบคลุมด้านการเรียนการสอน การวิจัย การบริการทางวิชาการ การทำนุบำรุงศิลปวัฒนธรรม และการบริหารจัดการภายในมหาวิทยาลัย เป็นที่ยอมรับในภูมิภาคอาเซียน

3) พัฒนาการใช้เทคโนโลยีสารสนเทศเพื่อการศึกษา เป็นเครื่องมือยกระดับคุณภาพและการกระจายโอกาสทางการศึกษา

4) สนับสนุนการวิจัยและพัฒนา เพื่อสร้างทุนทางปัญญาของชาติ และพัฒนาสู่การเป็นมหาวิทยาลัยวิจัย

5) พัฒนาระบบการบริหารจัดการตามแนวทางหลักธรรมาภิบาลของการบริหารจัดการบ้านเมืองที่ดี

สัญลักษณ์

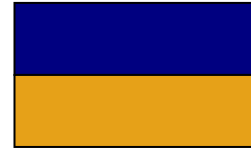
ตราประจำมหาวิทยาลัย

ศิลาจารึกพ่อขุนรามคำแหง ค้นพบโดยพระบาทสมเด็จพระจอมเกล้าเจ้าอยู่หัว ขณะทรงผนวช เมื่อ พ.ศ. 2376 ณ เนินปราสาทเมืองเก่า สุโขทัย อำเภอเมือง จังหวัดสุโขทัย



สีประจำมหาวิทยาลัย

“สีน้ำเงิน - ทอง” ความหมาย สีน้ำเงิน เป็นสัญลักษณ์ของพระมหากษัตริย์ ส่วน สีทอง เป็นเครื่องหมายของความอุดมสมบูรณ์และเจริญรุ่งเรือง



ต้นไม้ประจำมหาวิทยาลัย

“ต้นสุพรรณิการ์” สมเด็จพระเทพรัตนราชสุดาฯ สยามบรมราชกุมารีพระราชทานต้นสุพรรณิการ์ เป็นต้นไม้ประจำมหาวิทยาลัย ขณะนี้ปลูกไว้บริเวณหน้าอาคารหอประชุมพ่อขุนรามคำแหงมหาราช เมื่อวันที่ 18 มกราคม 2542



ประวัติมหาวิทยาลัย

พุทธศักราช 2514

เริ่มก่อตั้งมหาวิทยาลัยรามคำแหงเมื่อ พ.ศ. 2514

- จัดตั้ง
 - สำนักอธิการบดี
 - สำนักบริการทางวิชาการและทดสอบประเมินผล
 - คณะนิติศาสตร์
 - คณะบริหารธุรกิจ
 - คณะศึกษาศาสตร์
 - คณะมนุษยศาสตร์

พุทธศักราช 2516

- จัดตั้ง
 - คณะวิทยาศาสตร์
 - คณะเศรษฐศาสตร์
 - โรงเรียนสาธิตมหาวิทยาลัยรามคำแหง (ฝ่ายมัธยม) (เป็นส่วนราชการสังกัดคณะศึกษาศาสตร์)
 - คณะรัฐศาสตร์

พุทธศักราช 2518

- จัดตั้ง
 - สำนักหอสมุดกลาง (เริ่มเปิดให้บริการตั้งแต่ปี พ.ศ. 2514 เดิมเป็นกองห้องสมุดสังกัดสำนักงานอธิการบดี)

พุทธศักราช 2522

- จัดตั้ง
 - วิทยาเขตบางนา แรกเริ่มที่ก่อตั้งใช้ชื่อเรียกเบื้องต้นว่า “วิทยาเขตปัจฉิมสวัสดิ์-สุวรรณภาคี”

พุทธศักราช 2529

- จัดตั้ง
 - สำนักเทคโนโลยีการศึกษา

พุทธศักราช 2533

- จัดตั้ง
 - สำนักพิมพ์ (สำหรับศูนย์หนังสือฯ จัดขึ้นในปี พ.ศ. 2542)

พุทธศักราช 2535

- จัดตั้ง
 - สถาบันคอมพิวเตอร์

พุทธศักราช 2537

- จัดตั้ง
 - สถาบันวัฒนธรรมมหาวิทยาลัยรามคำแหงเฉลิมพระเกียรติ

พุทธศักราช 2538

- จัดตั้ง
 - บัณฑิตวิทยาลัย
 - สาขาวิทยบริการเฉลิมพระเกียรติ จังหวัดอุทัยธานี
 - สาขาวิทยบริการเฉลิมพระเกียรติ จังหวัดปราจีนบุรี
 - สาขาวิทยบริการเฉลิมพระเกียรติ จังหวัดนครศรีธรรมราช
 - สาขาวิทยบริการเฉลิมพระเกียรติ จังหวัดอำนาจเจริญ

พุทธศักราช 2539

- จัดตั้ง
 - สาขาวิทยบริการเฉลิมพระเกียรติ จังหวัดแพร่
 - สาขาวิทยบริการเฉลิมพระเกียรติ จังหวัดนครพนม

พุทธศักราช 2540

- จัดตั้ง
 - สถาบันวิจัยและพัฒนา
 - สำนักกีฬา
 - คณะวิศวกรรมศาสตร์
 - โรงเรียนสาธิตมหาวิทยาลัยรามคำแหง (ฝ่ายประถม) เป็นหน่วยงานอิสระภายใต้การกำกับดูแลของมหาวิทยาลัย ได้เริ่มรับนักเรียนชั้นประถมศึกษาปีที่ 1 รุ่นแรก ในปีการศึกษา 2541 และต่อมาได้ขยายชั้นเรียนถึงชั้นประถมศึกษาปีที่ 6 ในปีการศึกษา 2546 เริ่มเปิดสอนหลักสูตรโครงการภาคภาษาอังกฤษระดับอนุบาล ในปี พ.ศ. 2544

พุทธศักราช 2541

- จัดตั้ง
 - สาขาวิทยบริการเฉลิมพระเกียรติ จังหวัดนครราชสีมา

พุทธศักราช 2542

- จัดตั้ง
 - สถาบันการศึกษานานาชาติ
 - สาขาวิทยบริการเฉลิมพระเกียรติ จังหวัดสุโขทัย
 - สาขาวิทยบริการเฉลิมพระเกียรติ จังหวัดศรีสะเกษ
 - สาขาวิทยบริการเฉลิมพระเกียรติ จังหวัดขอนแก่น

พุทธศักราช 2543

- จัดตั้ง
 - สถาบันพัฒนาทรัพยากรมนุษย์
 - สาขาวิทยบริการเฉลิมพระเกียรติ จังหวัดตรัง
 - สาขาวิทยบริการเฉลิมพระเกียรติ จังหวัดลพบุรี

พุทธศักราช 2544

- จัดตั้ง
 - สถาบันวิทยาศาสตร์สุขภาพ
 - สถาบันภาษามหาวิทยาลัยรามคำแหง
 - ศูนย์สื่อการสอนทางอิเล็กทรอนิกส์ (ศูนย์ e-Learning)

พุทธศักราช 2545

- จัดตั้ง
 - คณะเทคโนโลยีการสื่อสารมวลชน

พุทธศักราช 2546

- จัดตั้ง
 - สาขาวิทยบริการเฉลิมพระเกียรติ จังหวัดบุรีรัมย์
 - สาขาวิทยบริการเฉลิมพระเกียรติ จังหวัดเพชรบูรณ์
 - สาขาวิทยบริการเฉลิมพระเกียรติ จังหวัดชัยภูมิ
 - สาขาวิทยบริการเฉลิมพระเกียรติ จังหวัดหนองบัวลำภู
 - สาขาวิทยบริการในต่างประเทศ

พุทธศักราช 2547

- จัดตั้ง
 - สำนักทดสอบทางอิเล็กทรอนิกส์ (e-Testing Center)
 - สถาบันกฎหมายไทย
 - สำนักประกันคุณภาพการศึกษา

- สาขาวิทยบริการเฉลิมพระเกียรติ จังหวัดอุดรธานี
- สาขาวิทยบริการเฉลิมพระเกียรติ จังหวัดเชียงราย
- สาขาวิทยบริการเฉลิมพระเกียรติ จังหวัดกาญจนบุรี
- สาขาวิทยบริการเฉลิมพระเกียรติ จังหวัดสุรินทร์
- สาขาวิทยบริการเฉลิมพระเกียรติ จังหวัดสงขลา

พุทธศักราช 2548

● จัดตั้ง

- สาขาวิทยบริการเฉลิมพระเกียรติ จังหวัดพังงา

พุทธศักราช 2549

● จัดตั้ง

- มหาวิทยาลัยรามคำแหง วิทยาเขตสุโขทัย
- สำนักวิทยบริการ

พุทธศักราช 2550

● จัดตั้ง

- คณะศิลปกรรมศาสตร์

พุทธศักราช 2551

● จัดตั้ง

- คณะสาธารณสุขศาสตร์
- คณะธุรกิจการบริการ

พุทธศักราช 2552

● จัดตั้ง

- คณะพัฒนาทรัพยากรมนุษย์

พุทธศักราช 2554

● จัดตั้ง

- สถาบันวิจัยสัตว์ในภูมิภาคเขตร้อน

พุทธศักราช 2555

● ยุบเลิก

- สถาบันฝึกอบรม
- สถาบันพัฒนาทรัพยากรมนุษย์
- สำนักบริการข้อมูลและสารสนเทศ

● จัดตั้ง

- คณะทัศนมาตรศาสตร์

คณะผู้บริหารมหาวิทยาลัย

ผู้ช่วยศาสตราจารย์วุฒิศักดิ์ ลาภเจริญทรัพย์	อธิการบดี
ผู้ช่วยศาสตราจารย์ ดร.บุญชวล ทองประยูร	รองอธิการบดีฝ่ายวิชาการและวิจัย
รองศาสตราจารย์นพคุณ คุณาชีวะ	รองอธิการบดีฝ่ายนโยบายและแผน
รองศาสตราจารย์ร่ำไพ สิริมนกุล	รองอธิการบดีฝ่ายวิเทศสัมพันธ์
รองศาสตราจารย์เรีงรัก จำปาเงิน	รองอธิการบดีฝ่ายการคลัง
รองศาสตราจารย์ปิยะวัฒน์ จิราธรรมวัฒน์	รองอธิการบดีฝ่ายบริหาร
ผู้ช่วยศาสตราจารย์ ดร.สถาพร สระมาลี	รองอธิการบดีฝ่ายอำนวยการ
รองศาสตราจารย์ ดร.นवलละออ แสงสุข	รองอธิการบดีฝ่ายบัณฑิตศึกษาภูมิภาค
อาจารย์ ดร.มนตรี กวีนี้ฐยานนท์	รองอธิการบดีฝ่ายธุรการ
รองศาสตราจารย์ ดร.เตือนใจ เกตุษา	รองอธิการบดีฝ่ายประกันคุณภาพ
ผู้ช่วยศาสตราจารย์สุพร ศุภลักษณ์นารี	รองอธิการบดีฝ่ายวิทยาเขต
รองศาสตราจารย์ ดร.ปัญญา ศิริโรจน์	รองอธิการบดีฝ่ายเทคโนโลยีสื่อสารการศึกษา
รองศาสตราจารย์สุขสมัย สุทธิบดี	รองอธิการบดีฝ่ายนิติการ
รองศาสตราจารย์วิศิษฐ์ ทวีเศรษฐ	รองอธิการบดีฝ่ายกิจการพิเศษ
อาจารย์สมหมาย สุระชัย	รองอธิการบดีฝ่ายกิจการนักศึกษา
ผู้ช่วยศาสตราจารย์พิทยา สีสด	รองอธิการบดีฝ่ายสวัสดิการ
รองศาสตราจารย์วัชรากรณ์ ชิวไศภิชฐ	รองอธิการบดีฝ่ายทะเบียนและประเมินผล
ผู้ช่วยศาสตราจารย์ลีนา ลิ้มอภิชาติ	รองอธิการบดีฝ่ายประชาสัมพันธ์
รองศาสตราจารย์วิไลวรรณ ทองประยูร	รองอธิการบดีฝ่ายหลักสูตรโครงการพิเศษ
รองศาสตราจารย์สุธินี รัตนวราห	รองอธิการบดีฝ่ายศิลปวัฒนธรรม
รองศาสตราจารย์สุกัญญา ตันธนวัฒน์	รองอธิการบดีฝ่ายสำนักงานวิทยบริการ
อาจารย์เรีงรณ ล้อมลาย	รองอธิการบดีฝ่ายการศึกษาปริญญาตรีภูมิภาค

คณะผู้บริหาร สาขาวิทยบริการเฉลิมพระเกียรติ

รองศาสตราจารย์เพชรภรณ์ จันทรสุตร์
รองศาสตราจารย์วิศิษฐ์ ทวีเศรษฐ์

รองศาสตราจารย์ชำนาญ เต็มเมืองปัก
รองศาสตราจารย์วิชัย ธนรังสีกุล
รองศาสตราจารย์พรรณพิมล ก้านนก
รองศาสตราจารย์อดุลย์ ตะพัง
รองศาสตราจารย์กฤษ ภูริสินสิทธิ์
รองศาสตราจารย์สุพรรณณี มังคะลี
อาจารย์วิเชียร ชื่นชอบ

อาจารย์เมธี มีมุข
อาจารย์เรีงรณ ล้อมลาย

รองศาสตราจารย์ ดร.สุรเสกข์ พงษ์หาญยุทธ
อาจารย์วิริยะ เกตุมาโร
รองศาสตราจารย์สุรศักดิ์ สุจริตวณิชพงศ์
รองศาสตราจารย์บุเรง ธนะพันธุ์
ผู้ช่วยศาสตราจารย์ทิพย์ หาสาสน์ศรี
รองศาสตราจารย์เพชรน้อย เวทยประสิทธิ์
ผู้ช่วยศาสตราจารย์อดุลย์ ไทรเล็กทิม
รองศาสตราจารย์ประเสริฐ ตัณศิริ

รองอธิการบดีฝ่ายวิทยบริการจ.อุทัยธานี
รักษาการในตำแหน่งรองอธิการบดี
ฝ่ายวิทยบริการจ.อุดรธานี
รองอธิการบดีฝ่ายวิทยบริการจ.ปราจีนบุรี
รองอธิการบดีฝ่ายวิทยบริการจ.แพร่
รองอธิการบดีฝ่ายวิทยบริการจ.นครศรีธรรมราช
รองอธิการบดีฝ่ายวิทยบริการจ.นครพนม
รองอธิการบดีฝ่ายวิทยบริการจ.อำนาจเจริญ
รองอธิการบดีฝ่ายวิทยบริการจ.สุโขทัย
รองอธิการบดีฝ่ายวิทยบริการจ.ศรีสะเกษ และ
รักษาการในตำแหน่งรองอธิการบดี
ฝ่ายวิทยบริการจ.ขอนแก่น
รองอธิการบดีฝ่ายวิทยบริการจ.ชัยภูมิ
รักษาการในตำแหน่งรองอธิการบดี
ฝ่ายวิทยบริการจ.ตรัง
รองอธิการบดีฝ่ายวิทยบริการจ.กาญจนบุรี
รองอธิการบดีฝ่ายวิทยบริการจ.สุรินทร์
รองอธิการบดีฝ่ายวิทยบริการจ.บุรีรัมย์
รองอธิการบดีฝ่ายวิทยบริการจ.ลพบุรี
รองอธิการบดีฝ่ายวิทยบริการจ.นครราชสีมา
รองอธิการบดีฝ่ายวิทยบริการจ.สงขลา
รองอธิการบดีฝ่ายวิทยบริการจ.หนองบัวลำภู
รองอธิการบดีฝ่ายวิทยบริการจ.พังงา

คณะผู้บริหาร คณะ/สำนัก/สถาบัน

รองศาสตราจารย์ทองสุข กรัณยพัฒน์พงศ์
 รองศาสตราจารย์สัมพันธ์ ธาราทิพย์กุล
 รองศาสตราจารย์ทวีศักดิ์ ปิ่นทอง
 รองศาสตราจารย์ ดร.สุรเดช สำราญจิตต์
 รองศาสตราจารย์ปรีชา พหลเทพ
 รองศาสตราจารย์วุฒิสักดิ์ ลาภเจริญทรัพย์
 รองศาสตราจารย์จรินทร์ เจริญศรีวัฒนกุล
 ผู้ช่วยศาสตราจารย์ ดร.วรานนท์ คงสง
 อาจารย์ ดร.สมศักดิ์ เกตุแก่นจันทร์
 รองศาสตราจารย์ ดร.ໄໝຂິຕ อันทวงศ์
 รองศาสตราจารย์ ดร.ปัญญา ศิริโรจน์
 อาจารย์ดุษฎี ตันเกิดมงคล
 ผู้ช่วยศาสตราจารย์พิมล พุพิพิธ
 รองศาสตราจารย์สุวรรณี เดชวรชัย

ผู้ช่วยศาสตราจารย์พรชัย จิตต์พานิชย์
 รองศาสตราจารย์พัฒนา เรืองใจดี
 รองศาสตราจารย์ทศพร คล้ายอุดม
 อาจารย์ปรีชา ประยูรพัฒน์
 รองศาสตราจารย์ ดร.เอื้อน ปิ่นเงิน
 อาจารย์สาธิต สุนทรพันธุ์
 รองศาสตราจารย์ ดร.ระพีณ ทรัพย์เอนก
 รองศาสตราจารย์ ดร.มณี อัจฉรวานนท์
 อาจารย์พรชัย วงศ์वासนา
 ผู้ช่วยศาสตราจารย์พิศิษฐ์ แสง-ชูโต
 รองศาสตราจารย์สุธินี รัตนวราห
 ผู้ช่วยศาสตราจารย์ ดร.อาจรณ์ เชษฐสุมน
 รองศาสตราจารย์ระวีวรรณ ศรีศรีรามครัน

คณบดีคณะนิติศาสตร์
 คณบดีคณะบริหารธุรกิจ
 คณบดีคณะมนุษยศาสตร์
 คณบดีคณะศึกษาศาสตร์
 คณบดีคณะวิทยาศาสตร์
 รักษาการในตำแหน่งคณบดีคณะรัฐศาสตร์
 คณบดีคณะเศรษฐศาสตร์
 คณบดีคณะวิศวกรรมศาสตร์
 คณบดีคณะศิลปกรรมศาสตร์
 คณบดีคณะพัฒนาทรัพยากรมนุษย์
 รักษาการในตำแหน่งคณบดีคณะสื่อสารมวลชน
 รักษาการในตำแหน่งคณบดีคณะทัศนมาตรศาสตร์
 คณบดีบัณฑิตวิทยาลัย
 ผู้อำนวยการสำนักบริการทางวิชาการและทดสอบ
 ประเมินผล
 ผู้อำนวยการสำนักหอสมุดกลาง
 ผู้อำนวยการสำนักเทคโนโลยีการศึกษา
 รักษาการในตำแหน่งผู้อำนวยการสำนักพิมพ์
 ผู้อำนวยการสำนักกีฬา
 ผู้อำนวยการสถาบันคอมพิวเตอร์
 ผู้อำนวยการสถาบันการศึกษานานาชาติ
 ผู้อำนวยการสถาบันภาษา
 ผู้อำนวยการสถาบันวิจัยและพัฒนา
 ผู้อำนวยการสถาบันวิจัยสัตว์ในภูมิภาคเขตร้อน
 ผู้อำนวยการสำนักทดสอบทางอิเล็กทรอนิกส์
 รักษาการในตำแหน่งผู้อำนวยการสถาบันกฎหมายไทย
 ผู้อำนวยการสำนักประกันคุณภาพการศึกษา
 ผู้อำนวยการศูนย์สื่อการสอนทางอิเล็กทรอนิกส์

โครงสร้างการแบ่งส่วนราชการมหาวิทยาลัยรามคำแหง



หมายเหตุ : คณะสาธารณสุขศาสตร์ และคณะธุรกิจบริการ รับสมัครและเรียนที่สาขาวิทยบริการฯ จังหวัดสุโขทัยเท่านั้น

สรุปข้อมูลพื้นฐาน มหาวิทยาลัยรามคำแหง ปีการศึกษา 2555

1. ด้านโปรแกรมการศึกษา

ในปีการศึกษา 2555 มหาวิทยาลัยรามคำแหง เปิดสอนทั้งในส่วนกลาง สาขาวิทยบริการเฉลิมพระเกียรติส่วนภูมิภาค และโครงการพิเศษ ในหลักสูตร/สาขาวิชา/วิชาเอก ดังต่อไปนี้

ระดับการศึกษา	หลักสูตร/สาขาวิชา/วิชาเอก
ระดับปริญญาตรี	72
ระดับประกาศนียบัตรบัณฑิต	1
ระดับปริญญาโท	56
ระดับปริญญาเอก	18
รวม	147

2. ด้านนักศึกษา

2.1 นักศึกษาใหม่ ปีการศึกษา 2555 จำแนกตามระดับการศึกษา ได้ดังนี้

ระดับการศึกษา	นักศึกษาใหม่ (คน)	
	จำนวน	ร้อยละ (%)
ระดับปริญญาตรี	77,441	84.39
ระดับปริญญาโท	14,180	15.45
ระดับปริญญาเอก	145	0.16
รวม	91,766	100.00

2.2 นักศึกษาทั้งหมด ปีการศึกษา 2555 จำแนกตามระดับการศึกษา ได้ดังนี้

ระดับการศึกษา	นักศึกษาทั้งหมด (คน)	
	จำนวน	ร้อยละ (%)
ระดับปริญญาตรี	332,048	85.67
ระดับประกาศนียบัตรบัณฑิต	395	0.10
ระดับปริญญาโท	53,747	13.87
ระดับปริญญาเอก	1,403	0.36
รวม	387,593	100.00

2.3 ผู้สำเร็จการศึกษา ปีการศึกษา 2554 - 2555 จำแนกตามระดับการศึกษา ได้ดังนี้

ระดับการศึกษา	ผู้สำเร็จการศึกษา	
	จำนวน	ร้อยละ (%)
ระดับปริญญาตรี	17,322	47.97
ระดับประกาศนียบัตรบัณฑิต	61	0.17
ระดับปริญญาโท	18,644	51.62
ระดับปริญญาเอก	88	0.24
รวม	36,115	100.00

3. ด้านบุคลากร

ปีการศึกษา 2555 มหาวิทยาลัยรามคำแหงมีบุคลากรทั้งหมด 4,409 คน จำแนกเป็นประเภทและสายงานต่าง ๆ ดังนี้

สายงาน/ ประเภท งบประมาณ	งบแผ่นดิน					งบรายได้				รวม ทั้งหมด
	ข้าราชการ	พนักงาน งาน	รายปี	ลูกจ้าง ประจำ	รวม	ลูกจ้าง งบ รายได้	พนักงาน งาน	ลูกจ้าง รายปี	รวม	
ผู้บริหาร	17	-	-	-	17	-	-	-	-	17
วิชาการ	518	239	13	-	770	8	137	111	256	1,026
วิชาชีพ	659	255	-	-	914	332	130	696	1,158	2,072
ทั่วไป	73	-	-	-	73	227	41	285	553	626
ลูกจ้าง(ปฏิบัติการ)	-	-	-	346	346	106	11	205	322	668
รวม	1,267	494	13	346	2,120	673	319	1,297	2,289	4,409

4. ด้านงบประมาณ

งบประมาณที่มหาวิทยาลัยรามคำแหงใช้ดำเนินการจัดการศึกษา มาจากงบประมาณแผ่นดินและงบประมาณเงินได้ของมหาวิทยาลัย ในปีงบประมาณ พ.ศ.2556 เป็นเงิน 3,948,916,453 บาท จำแนกได้ดังนี้

4.1 มหาวิทยาลัยรามคำแหงได้รับงบประมาณแผ่นดิน ปีงบประมาณ พ.ศ.2556 เป็นเงิน 1,268,514,100 บาท โดยจำแนกตามแผนงาน ดังนี้

แผนงาน	งบประมาณ	ร้อยละ
แผนงานจัดการศึกษาอุดมศึกษา	602,176,100	47.47
แผนงานวิจัย	38,470,660	3.03
แผนงานสนับสนุนวิชาการ	123,203,000	9.71
แผนงานบริหารมหาวิทยาลัย	504,664,340	39.79
รวม	1,268,514,100	100.00

4.2 งบประมาณรายจ่ายจากเงินรายได้ของมหาวิทยาลัยรามคำแหง ปีงบประมาณ พ.ศ.2556 เป็นเงิน 2,680,402,353 บาท โดยจำแนกตามแผนงาน ดังนี้

แผนงาน	งบประมาณรายได้		รวม	ร้อยละ
	หน่วยงานปกติ	หน่วยงานในกำกับ		
แผนงานจัดการศึกษาอุดมศึกษา	340,961,674	323,160,353	664,122,027	24.78
แผนงานบริการวิชาการแก่สังคม	15,951,249	3,472,000	19,423,249	0.72
แผนงานอนุรักษ์ ส่งเสริมและพัฒนาสาขาฯ	4,420,241	70,000	4,490,241	0.17
แผนงานวิจัย	24,509,302	400,000	24,909,302	0.93
แผนงานสนับสนุนวิชาการ	195,843,242	-	195,843,242	7.30
แผนงานบริหารมหาวิทยาลัย	1,771,614,292	-	1,771,614,292	66.10
รวม	2,353,300,000	327,102,353	2,680,402,353	100.00

5. ด้านอาคารสถานที่

พื้นที่มหาวิทยาลัยรามคำแหง (หัวหมาก)	484,815	ตารางเมตร
พื้นที่วิทยาเขตบางนา	254,400	ตารางเมตร
พื้นที่สาขาวิทยบริการฯ ส่วนภูมิภาค	8,582,804	ตารางเมตร

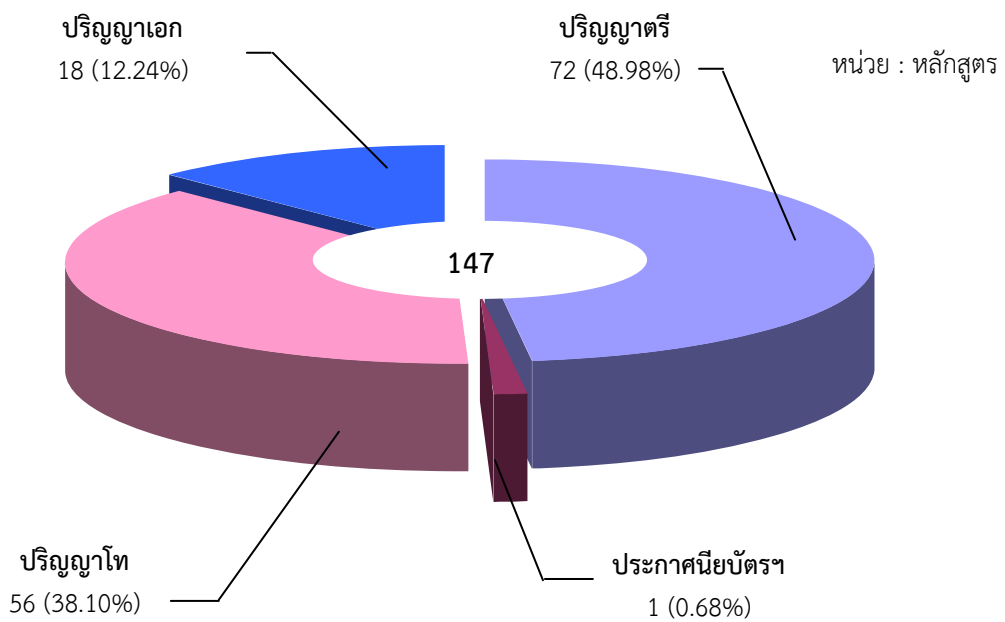
สำหรับอาคารต่าง ๆ ของมหาวิทยาลัยรามคำแหง (หัวหมาก) และวิทยาเขตบางนา ได้แบ่งตามประเภทการใช้อาคาร ดังตารางต่อไปนี้

ประเภทการใช้	รามคำแหง 1	รามคำแหง 2	รวม
อาคารเรียน	6	13	19
อาคารที่ทำการ	12	2	14
อาคารเรียนและที่ทำการ	32	1	33
อาคารและสิ่งก่อสร้าง	18	2	20
รวม	68	18	86

โปรแกรมการศึกษา

ในปีการศึกษา 2555 มหาวิทยาลัยรามคำแหง ได้ดำเนินการเปิดสอน 13 คณะ 2 สถาบัน 1 โครงการ และบัณฑิตวิทยาลัย โดยมีหลักสูตรที่เปิดสอนรวมทั้งสิ้น 147 หลักสูตร/สาขาวิชา/วิชาเอก จำแนกเป็นระดับปริญญาตรี จำนวน 72 หลักสูตร/สาขาวิชา/วิชาเอก คิดเป็นร้อยละ 48.98 ประกาศนียบัตรบัณฑิต จำนวน 1 หลักสูตร/สาขาวิชา/วิชาเอก คิดเป็นร้อยละ 0.68 ปริญญาโท จำนวน 56 หลักสูตร/สาขาวิชา/วิชาเอก คิดเป็นร้อยละ 38.10 และปริญญาเอก จำนวน 18 หลักสูตร/สาขาวิชา/วิชาเอก คิดเป็นร้อยละ 12.24

แผนภูมิที่ 1 จำนวนหลักสูตร/สาขาวิชา/วิชาเอก ที่เปิดสอน ปีการศึกษา 2555
จำแนกตามระดับการศึกษา



หลักสูตร/สาขาวิชา/วิชาเอก จำแนกตามคณะและระดับการศึกษา ปีการศึกษา 2555

ระดับปริญญาตรี

◆ คณะนิติศาสตร์

1. หลักสูตรนิติศาสตร์บัณฑิต

◆ คณะบริหารธุรกิจ

1. หลักสูตรบริหารธุรกิจบัณฑิต สาขาวิชาการจัดการ (การบริหารทั่วไป)
2. หลักสูตรบริหารธุรกิจบัณฑิต สาขาวิชาการเงินและการธนาคาร
3. หลักสูตรบริหารธุรกิจบัณฑิต สาขาวิชาการตลาด
4. หลักสูตรบัญชีบัณฑิต (บริหารธุรกิจบัณฑิต สาขาวิชาการบัญชี)
5. หลักสูตรบริหารธุรกิจบัณฑิต สาขาวิชาการโฆษณาและการประชาสัมพันธ์
6. หลักสูตรบริหารธุรกิจบัณฑิต สาขาวิชาการจัดการธุรกิจบริการ (อุตสาหกรรมบริการ)
7. หลักสูตรบริหารธุรกิจบัณฑิต สาขาวิชาการบริหารทรัพยากรมนุษย์
8. หลักสูตรบริหารธุรกิจบัณฑิต สาขาวิชาธุรกิจระหว่างประเทศ
9. หลักสูตรบริหารธุรกิจบัณฑิต สาขาวิชาการการท่องเที่ยว
10. หลักสูตรบริหารธุรกิจบัณฑิต สาขาวิชาการบริหารจัดการกอล์ฟ

◆ คณะมนุษยศาสตร์

1. หลักสูตรศิลปศาสตรบัณฑิต สาขาวิชาภาษาอังกฤษ
2. หลักสูตรศิลปศาสตรบัณฑิต สาขาวิชาภาษาไทย
3. หลักสูตรศิลปศาสตรบัณฑิต สาขาวิชาประวัติศาสตร์
4. หลักสูตรศิลปศาสตรบัณฑิต สาขาวิชาภาษาฝรั่งเศส
5. หลักสูตรศิลปศาสตรบัณฑิต สาขาวิชาภาษาเยอรมัน
6. หลักสูตรศิลปศาสตรบัณฑิต สาขาวิชาปรัชญา
7. หลักสูตรศิลปศาสตรบัณฑิต สาขาวิชาสังคมวิทยาและมานุษยวิทยา
8. หลักสูตรศิลปศาสตรบัณฑิต สาขาวิชาสารสนเทศศาสตร์และบรรณารักษศาสตร์ (สารสนเทศศึกษา)
9. หลักสูตรศิลปศาสตรบัณฑิต สาขาวิชาภาษาสเปน
10. หลักสูตรศิลปศาสตรบัณฑิต สาขาวิชาภาษารัสเซีย
11. หลักสูตรศิลปศาสตรบัณฑิต สาขาวิชาภาษาจีน
12. หลักสูตรศิลปศาสตรบัณฑิต สาขาวิชาวัฒนธรรมเพื่อการท่องเที่ยว
13. หลักสูตรศิลปศาสตรบัณฑิต สาขาวิชาประวัติศาสตร์เพื่อการท่องเที่ยว

14. หลักสูตรศิลปศาสตรบัณฑิต สาขาวิชาสื่อสารมวลชน
15. หลักสูตรศิลปศาสตรบัณฑิต สาขาวิชาภาษาญี่ปุ่น

◆ **คณะศึกษาศาสตร์**

1. หลักสูตรศึกษาศาสตรบัณฑิต สาขาวิชาศึกษาศาสตร์
2. หลักสูตรศึกษาศาสตรบัณฑิต สาขาวิชาวัดผลการศึกษา
3. หลักสูตรศึกษาศาสตรบัณฑิต สาขาวิชาเทคโนโลยีและสื่อสารการศึกษา (เทคโนโลยีการศึกษา)
4. หลักสูตรศึกษาศาสตรบัณฑิต สาขาวิชาพลศึกษา
5. หลักสูตรศึกษาศาสตรบัณฑิต สาขาวิชาสุขศึกษา
6. หลักสูตรศึกษาศาสตรบัณฑิต สาขาวิชาคหกรรมศาสตร์
7. หลักสูตรศิลปศาสตรบัณฑิต สาขาวิชาคหกรรมศาสตร์
8. หลักสูตรศิลปศาสตรบัณฑิต สาขาวิชาวิทยาการศึกษาดำเนินการ (การเป็นผู้นำและการบริหารจัดการ
นันทนาการ)
9. หลักสูตรวิทยาศาสตรบัณฑิต สาขาวิชาจิตวิทยา
10. หลักสูตรวิทยาศาสตรบัณฑิต สาขาวิชาภูมิศาสตร์
11. หลักสูตรศึกษาศาสตรบัณฑิต สาขาวิชาอาชีวศึกษาและการทำงานอาชีพ (หลักสูตร 5 ปี)

◆ **คณะวิทยาศาสตร์**

1. หลักสูตรวิทยาศาสตรบัณฑิต สาขาวิชาคณิตศาสตร์
2. หลักสูตรวิทยาศาสตรบัณฑิต สาขาวิชาสถิติศาสตร์
3. หลักสูตรวิทยาศาสตรบัณฑิต สาขาวิชาเคมี
4. หลักสูตรวิทยาศาสตรบัณฑิต สาขาวิชาฟิสิกส์
5. หลักสูตรวิทยาศาสตรบัณฑิต สาขาวิชาชีววิทยา
6. หลักสูตรวิทยาศาสตรบัณฑิต สาขาวิชาวิทยาการคอมพิวเตอร์
7. หลักสูตรวิทยาศาสตรบัณฑิต สาขาวิชารังสีเทคนิค
8. หลักสูตรวิทยาศาสตรบัณฑิต สาขาวิชาการวิจัยดำเนินงาน
9. หลักสูตรวิทยาศาสตรบัณฑิต สาขาวิชาเทคโนโลยีวัสดุ
10. หลักสูตรวิทยาศาสตรบัณฑิต สาขาวิชาเทคโนโลยีอาหาร
11. หลักสูตรวิทยาศาสตรบัณฑิต สาขาวิชาเทคโนโลยีอิเล็กทรอนิกส์
12. หลักสูตรวิทยาศาสตรบัณฑิต สาขาวิชาเทคโนโลยีชีวภาพ
13. หลักสูตรวิทยาศาสตรบัณฑิต สาขาวิชาวิทยาศาสตร์สิ่งแวดล้อม
14. หลักสูตรวิทยาศาสตรบัณฑิต สาขาวิชาเทคโนโลยีการเกษตร
15. หลักสูตรวิทยาศาสตรบัณฑิต สาขาวิชาเทคโนโลยีสารสนเทศ
16. หลักสูตรแพทยแผนไทยบัณฑิต

◆ คณะรัฐศาสตร์

1. หลักสูตรรัฐศาสตรบัณฑิต

◆ คณะเศรษฐศาสตร์

1. หลักสูตรเศรษฐศาสตรบัณฑิต

◆ คณะวิศวกรรมศาสตร์

1. หลักสูตรวิศวกรรมศาสตรบัณฑิต สาขาวิชาวิศวกรรมโยธา
2. หลักสูตรวิศวกรรมศาสตรบัณฑิต สาขาวิชาวิศวกรรมอุตสาหการ
3. หลักสูตรวิศวกรรมศาสตรบัณฑิต สาขาวิชาวิศวกรรมสิ่งแวดล้อม
4. หลักสูตรวิศวกรรมศาสตรบัณฑิต สาขาวิชาวิศวกรรมคอมพิวเตอร์
5. หลักสูตรวิศวกรรมศาสตรบัณฑิต สาขาวิชาวิศวกรรมพลังงาน

◆ คณะศิลปกรรมศาสตร์

1. หลักสูตรศิลปกรรมศาสตรบัณฑิต สาขาวิชานาฏกรรมไทย
2. หลักสูตรศิลปกรรมศาสตรบัณฑิต สาขาวิชาดนตรีไทย
3. หลักสูตรศิลปกรรมศาสตรบัณฑิต สาขาวิชาดนตรีสมัยนิยม (ดนตรีไทยสมัยนิยม)

◆ คณะสาธารณสุขศาสตร์

1. หลักสูตรสาธารณสุขศาสตรบัณฑิต สาขาวิชาสาธารณสุขชุมชน
2. หลักสูตรสาธารณสุขศาสตรบัณฑิต สาขาวิชาการบริหารงานสาธารณสุข
3. หลักสูตรสาธารณสุขศาสตรบัณฑิต สาขาวิชาอาชีวอนามัยและความปลอดภัย

◆ คณะธุรกิจการบริการ

1. หลักสูตรบริหารธุรกิจบัณฑิต สาขาวิชาการท่องเที่ยวเชิงวัฒนธรรม

◆ คณะพัฒนาทรัพยากรมนุษย์

1. หลักสูตรศิลปกรรมศาสตรบัณฑิต สาขาวิชาการพัฒนาทรัพยากรมนุษย์

◆ คณะสื่อสารมวลชน

1. หลักสูตรศิลปศาสตรบัณฑิต สาขาวิชาสื่อสารบูรณาการ
2. หลักสูตรศิลปศาสตรบัณฑิต สาขาวิชาวารสารศาสตร์สื่อประสม
3. หลักสูตรศิลปศาสตรบัณฑิต สาขาวิชาวิทยุโทรทัศน์

◆ คณะทัศนมาตรศาสตร์

1. หลักสูตรทัศนมาตรศาสตรบัณฑิต

ระดับประกาศนียบัตรบัณฑิต

◆ คณะศึกษาศาสตร์

1. หลักสูตรประกาศนียบัตรบัณฑิตวิชาชีพครู

ระดับปริญญาโท

◆ คณะนิติศาสตร์

1. หลักสูตรนิติศาสตรมหาบัณฑิต

◆ คณะบริหารธุรกิจ

1. หลักสูตรบริหารธุรกิจมหาบัณฑิต สาขาวิชาบริหารธุรกิจ
2. หลักสูตรบริหารธุรกิจมหาบัณฑิต สาขาวิชาการจัดการ
3. หลักสูตรบริหารธุรกิจมหาบัณฑิต สาขาวิชาการบัญชี
4. หลักสูตรบริหารธุรกิจมหาบัณฑิต สาขาวิชาการตลาด
5. หลักสูตรบริหารธุรกิจมหาบัณฑิต สาขาวิชาการเงินและการธนาคาร

◆ คณะมนุษยศาสตร์

1. หลักสูตรศิลปศาสตรมหาบัณฑิต สาขาวิชาการแปลภาษาฝรั่งเศส – ไทย
2. หลักสูตรศิลปศาสตรมหาบัณฑิต สาขาวิชาภาษาเยอรมันในฐานะภาษาต่างประเทศ
หลักสูตรนานาชาติ
3. หลักสูตรศิลปศาสตรมหาบัณฑิต สาขาวิชาภาษาไทยเพื่อการสื่อสาร
4. หลักสูตรศิลปศาสตรมหาบัณฑิต สาขาวิชาภาษาอังกฤษเพื่อการสื่อสาร
5. หลักสูตรศิลปศาสตรมหาบัณฑิต สาขาวิชาบรรณารักษศาสตร์และสารสนเทศศาสตร์
6. หลักสูตรศิลปศาสตรมหาบัณฑิต สาขาวิชาการแปลภาษาอังกฤษ – ไทย
7. หลักสูตรศิลปศาสตรมหาบัณฑิต สาขาวิชาไทยศึกษา
8. หลักสูตรศิลปศาสตรมหาบัณฑิต สาขาวิชาการสื่อสารพัฒนาการ

◆ คณะศึกษาศาสตร์

1. หลักสูตรวิทยาศาสตรมหาบัณฑิต สาขาวิชาภูมิศาสตร์
2. หลักสูตรศิลปศาสตรมหาบัณฑิต สาขาวิชาพัฒนคหเศรษฐศาสตร์
3. หลักสูตรศึกษาศาสตรมหาบัณฑิต สาขาวิชาการสอนวิทยาศาสตร์
4. หลักสูตรศึกษาศาสตรมหาบัณฑิต สาขาวิชานวัตกรรม หลักสูตรและการจัดการเรียนรู้
5. หลักสูตรศึกษาศาสตรมหาบัณฑิต สาขาวิชาการสอนภาษาอังกฤษ
6. หลักสูตรศึกษาศาสตรมหาบัณฑิต สาขาวิชาการประเมินและการวิจัยการศึกษา

7. หลักสูตรศึกษาศาสตรมหาบัณฑิต สาขาวิชาการจัดการอาชีวศึกษา
8. หลักสูตรศึกษาศาสตรมหาบัณฑิต สาขาวิชาการสอนภาษาไทย
9. หลักสูตรศึกษาศาสตรมหาบัณฑิต สาขาวิชาคณิตศาสตร์ศึกษา
10. หลักสูตรศึกษาศาสตรมหาบัณฑิต สาขาวิชาเทคโนโลยีการศึกษา
11. หลักสูตรศึกษาศาสตรมหาบัณฑิต สาขาวิชาพลศึกษา
12. หลักสูตรศึกษาศาสตรมหาบัณฑิต สาขาวิชาการอุดมศึกษา
13. หลักสูตรศึกษาศาสตรมหาบัณฑิต สาขาวิชาการบริหารการศึกษา
14. หลักสูตรศึกษาศาสตรมหาบัณฑิต สาขาวิชาสุขศึกษา
15. หลักสูตรศึกษาศาสตรมหาบัณฑิต สาขาวิชาการสอนสังคมศึกษา
16. หลักสูตรศึกษาศาสตรมหาบัณฑิต สาขาวิชาการศึกษาเพื่อการพัฒนา
17. หลักสูตรศึกษาศาสตรมหาบัณฑิต สาขาวิชาจิตวิทยา
18. หลักสูตรศึกษาศาสตรมหาบัณฑิต สาขาวิชาเทคโนโลยีเพื่อการพัฒนาสังคม

◆ **คณะวิทยาศาสตร์**

1. หลักสูตรวิทยาศาสตรมหาบัณฑิต สาขาวิชาคณิตศาสตร์
2. หลักสูตรวิทยาศาสตรมหาบัณฑิต สาขาวิชาชีววิทยา
3. หลักสูตรวิทยาศาสตรมหาบัณฑิต สาขาวิชาฟิสิกส์
4. หลักสูตรวิทยาศาสตรมหาบัณฑิต สาขาวิชาเคมีประยุกต์
5. หลักสูตรวิทยาศาสตรมหาบัณฑิต สาขาวิชาระบบสนับสนุนการตัดสินใจ

◆ **คณะรัฐศาสตร์**

1. หลักสูตรรัฐศาสตรมหาบัณฑิต

◆ **คณะเศรษฐศาสตร์**

1. หลักสูตรเศรษฐศาสตรมหาบัณฑิต
2. หลักสูตรเศรษฐศาสตรมหาบัณฑิต สาขาวิชาเศรษฐศาสตร์การเมืองและการบริหาร

◆ **คณะวิศวกรรมศาสตร์**

1. หลักสูตรวิศวกรรมศาสตรมหาบัณฑิต สาขาวิชาการตรวจสอบและกฎหมายวิศวกรรม

◆ **คณะสื่อสารมวลชน**

1. หลักสูตรศิลปศาสตรมหาบัณฑิต สาขาวิชาเทคโนโลยีสื่อสารมวลชน
2. หลักสูตรศิลปศาสตรมหาบัณฑิต สาขาวิชาสื่อสารมวลชน

◆ คณะสาธารณสุขศาสตร์

1. หลักสูตรสาธารณสุขศาสตรบัณฑิต สาขาวิชาบริหารสาธารณสุข

◆ คณะพัฒนาทรัพยากรมนุษย์

1. หลักสูตรศิลปศาสตรมหาบัณฑิต สาขาวิชาการพัฒนาทรัพยากรมนุษย์

◆ บัณฑิตวิทยาลัย

1. หลักสูตรรัฐประศาสนศาสตรมหาบัณฑิต
2. หลักสูตรศิลปศาสตรมหาบัณฑิต สาขาวิชาการบริหารรัฐกิจและกฎหมาย
3. หลักสูตรวิทยาศาสตรมหาบัณฑิต สาขาวิชาเทคโนโลยีสารสนเทศ
4. หลักสูตรบริหารธุรกิจมหาบัณฑิต สาขาวิชาการจัดการนวัตกรรม
5. หลักสูตรบริหารธุรกิจมหาบัณฑิต สาขาวิชาการจัดการธุรกิจขนาดกลางและขนาดย่อม
6. หลักสูตรบริหารธุรกิจมหาบัณฑิต สาขาวิชาการจัดการอุตสาหกรรม
7. หลักสูตรทวิปริญญาโททางรัฐประศาสนศาสตร์และบริหารธุรกิจ
8. หลักสูตรบริหารธุรกิจมหาบัณฑิต สาขาวิชากฎหมายธุรกิจ
9. หลักสูตรบริหารธุรกิจมหาบัณฑิต สาขาวิชาการจัดการโลจิสติกส์และโซ่อุปทาน
10. หลักสูตรศิลปศาสตรมหาบัณฑิต สาขาวิชาเทคโนโลยีเพื่อการพัฒนาสังคม
11. หลักสูตรบริหารธุรกิจมหาบัณฑิต สาขาวิชาการบริหารจัดการกอล์ฟ

ระดับปริญญาเอก

◆ คณะบริหารธุรกิจ

1. หลักสูตรบริหารธุรกิจดุษฎีบัณฑิต

◆ คณะวิทยาศาสตร์

1. หลักสูตรปรัชญาดุษฎีบัณฑิต สาขาวิชาชีววิทยา
2. หลักสูตรปรัชญาดุษฎีบัณฑิต สาขาวิชาเคมีประยุกต์
3. หลักสูตรปรัชญาดุษฎีบัณฑิต สาขาวิชาเคมีประยุกต์ (หลักสูตรนานาชาติ)

◆ คณะรัฐศาสตร์

1. หลักสูตรปรัชญาดุษฎีบัณฑิต สาขาวิชารัฐประศาสนศาสตร์
2. หลักสูตรปรัชญาดุษฎีบัณฑิต สาขาวิชาการเมือง

◆ คณะพัฒนาทรัพยากรมนุษย์

1. หลักสูตรปรัชญาดุษฎีบัณฑิต สาขาวิชาการพัฒนาทรัพยากรมนุษย์

◆ คณะวิศวกรรมศาสตร์

1. หลักสูตรปรัชญาดุษฎีบัณฑิต สาขาวิชาการตรวจสอบและกฎหมายสิ่งแวดล้อม (หลักสูตรใหม่ พ.ศ. 2555)

◆ โครงการปรัชญาดุษฎีบัณฑิตทางสังคมศาสตร์

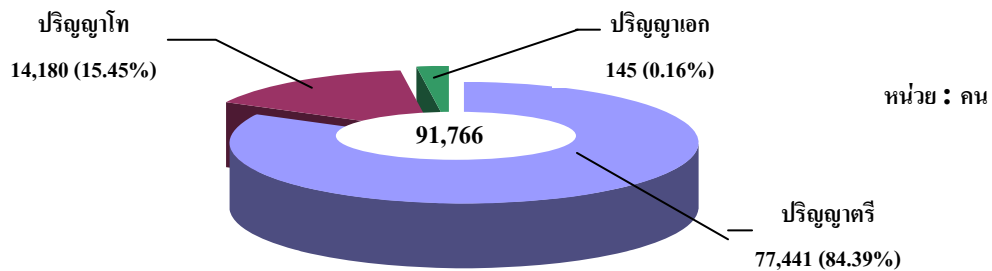
1. หลักสูตรนิเทศศาสตร์ดุษฎีบัณฑิต
 2. หลักสูตรปรัชญาดุษฎีบัณฑิต สาขาวิชาบริหารธุรกิจ
 3. หลักสูตรปรัชญาดุษฎีบัณฑิต สาขาวิชาสังคมวิทยา
 4. หลักสูตรปรัชญาดุษฎีบัณฑิต สาขาวิชาจิตวิทยาให้คำปรึกษา
 5. หลักสูตรปรัชญาดุษฎีบัณฑิต สาขาวิชาจิตวิทยาอุตสาหกรรมและองค์การ
 6. หลักสูตรปรัชญาดุษฎีบัณฑิต สาขาวิชาเทคโนโลยีการศึกษา
 7. หลักสูตรปรัชญาดุษฎีบัณฑิต สาขาวิชาวิจัยการศึกษา
 8. หลักสูตรปรัชญาดุษฎีบัณฑิต สาขาวิชาการบริหารการศึกษา
 9. หลักสูตรปรัชญาดุษฎีบัณฑิต สาขาวิชารัฐศาสตร์
 10. หลักสูตรปรัชญาดุษฎีบัณฑิต สาขาวิชาเศรษฐศาสตร์
-

นักศึกษา

◆ นักศึกษาใหม่

ปีการศึกษา 2555 มหาวิทยาลัยรามคำแหง มีนักศึกษาใหม่ทั้งหมด 91,766 คน ลดลงจาก ปี 2554 จำนวน 20,500 คน คิดเป็นร้อยละ 18.26 เมื่อจำแนกนักศึกษาใหม่ตามระดับการศึกษา แบ่งเป็นระดับปริญญาตรี จำนวน 77,441 คน คิดเป็นร้อยละ 84.39 ระดับปริญญาโท จำนวน 14,180 คน คิดเป็นร้อยละ 15.45 และระดับปริญญาเอก จำนวน 145 คน คิดเป็นร้อยละ 0.16

แผนภูมิที่ 2 จำนวนนักศึกษาใหม่ ปีการศึกษา 2555 จำแนกตามระดับการศึกษา



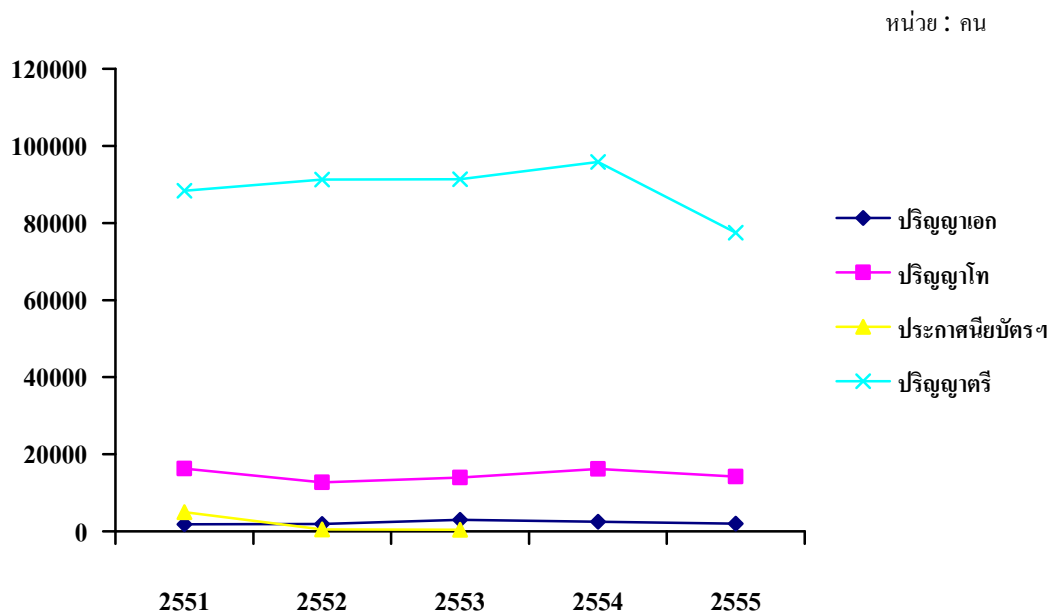
ตารางที่ 1

จำนวนนักศึกษา

ใหม่ ปีการศึกษา 2555 จำแนกตามหน่วยงานและระดับการศึกษา

หน่วยงาน	ระดับการศึกษา			รวม	ร้อยละ
	ปริญญาตรี	ปริญญาโท	ปริญญาเอก		
1. คณะนิติศาสตร์	13,061	622	-	13,683	14.91
2. คณะบริหารธุรกิจ	11,555	5,732	-	17,287	18.83
3. คณะมนุษยศาสตร์	7,863	55	-	7,918	8.62
4. คณะศึกษาศาสตร์	8,108	3,131	-	11,239	12.24
5. คณะวิทยาศาสตร์	1,512	28	3	1,543	1.69
6. คณะรัฐศาสตร์	19,505	3,483	-	22,988	25.06
7. คณะเศรษฐศาสตร์	602	180	-	782	0.86
8. คณะวิศวกรรมศาสตร์	354	28	-	382	0.41
9. คณะสื่อสารมวลชน	1,061	22	-	1,083	1.19
10. คณะศิลปกรรมศาสตร์	54	-	-	54	0.06
11. คณะพัฒนาทรัพยากรมนุษย์	367	67	-	434	0.48
12. คณะทัศนมาตรศาสตร์	16	-	-	16	0.01
13. สถาบันการศึกษานานาชาติ	197	-	-	197	0.21
14. โครงการปริญญาควบูดับบัณฑิตทางสังคมศาสตร์	-	-	125	125	0.14
15. บัณฑิตวิทยาลัย	-	832	17	849	0.92
16. ศึกษารายกระบวนวิชา (Pre-Degree)	13,186	-	-	13,186	14.37
รวม	77,441	14,180	145	91,766	100
ร้อยละ	84.39	15.45	0.16	100	

แผนภูมิที่ 3 เปรียบเทียบจำนวนนักศึกษาใหม่ ปีการศึกษา 2551 – 2555
จำแนกตามระดับการศึกษา



ตารางที่ 2 เปรียบเทียบจำนวนนักศึกษาใหม่ ปีการศึกษา 2551 – 2555
จำแนกตามระดับการศึกษา

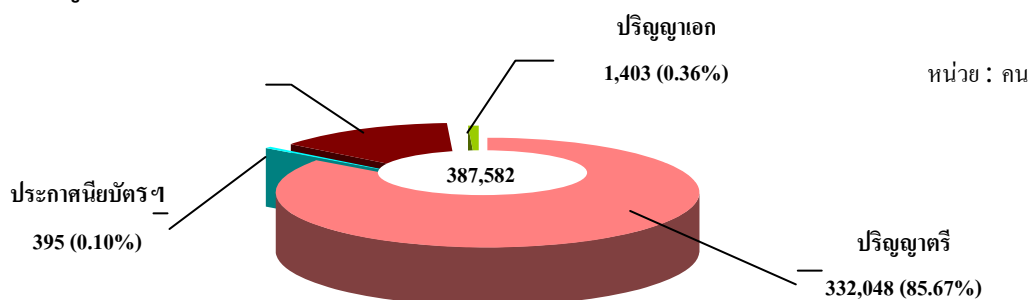
ระดับการศึกษา	ปีการศึกษา				
	2551	2552	2553	2554	2555
ปริญญาเอก	128	166	301	253	145
ปริญญาโท	16,280	12,681	13,966	16,214	14,180
ประกาศนียบัตรบัณฑิต	242	43	40	-	-
ปริญญาตรี	88,344	91,231	91,310	95,799	77,441
รวม	104,994	104,121	105,617	112,266	91,766

เมื่อเปรียบเทียบจำนวนนักศึกษาใหม่ ปีการศึกษา 2551 – 2555 พิจารณาตามอัตราการเพิ่มขึ้นและลดลง พบว่ามีอัตราการลดลงในปีการศึกษา 2552 ลดลงจากปีการศึกษา 2551 จำนวน 873 คน คิดเป็นร้อยละ 0.83 โดยระดับที่ลดลงได้แก่ระดับปริญญาโท และประกาศนียบัตรบัณฑิต ปีการศึกษา 2553 เพิ่มขึ้นจากปีการศึกษา 2552 จำนวน 1,496 คน คิดเป็นร้อยละ 1.43 โดยระดับที่เพิ่มขึ้นได้แก่ระดับปริญญาเอก ระดับปริญญาโท และระดับปริญญาตรี ปีการศึกษา 2554 เพิ่มขึ้นจากปีการศึกษา 2553 จำนวน 6,649 คน คิดเป็นร้อยละ 6.30 โดยระดับที่เพิ่มขึ้นได้แก่ระดับปริญญาโท และปริญญาตรี ปีการศึกษา 2555 ลดลงจากปีการศึกษา 2554 จำนวน 20,500 คน คิดเป็นร้อยละ 18.26 โดยระดับที่ลดลงได้แก่ระดับปริญญาเอก ระดับปริญญาโท และปริญญาตรี

◆ **นักศึกษาทั้งหมด**

ปีการศึกษา 2555 มหาวิทยาลัยรามคำแหง มีนักศึกษาทั้งหมด 387,582 คน เพิ่มขึ้นจากปีการศึกษา 2554 จำนวน 20,295 คน คิดเป็นร้อยละ 5.52 เมื่อจำแนกนักศึกษาทั้งหมดตามระดับการศึกษา แบ่งเป็นระดับปริญญาตรี จำนวน 332,048 คน คิดเป็นร้อยละ 85.67 ประกาศนียบัตรบัณฑิต จำนวน 395 คน คิดเป็นร้อยละ 0.10 ระดับปริญญาโท จำนวน 53,736 คน คิดเป็นร้อยละ 13.87 และระดับปริญญาเอก จำนวน 1,403 คน คิดเป็นร้อยละ 0.36

แผนภูมิที่ 4 จำนวนนักศึกษาทั้งหมด ปีการศึกษา 2555 จำแนกตามระดับการศึกษา

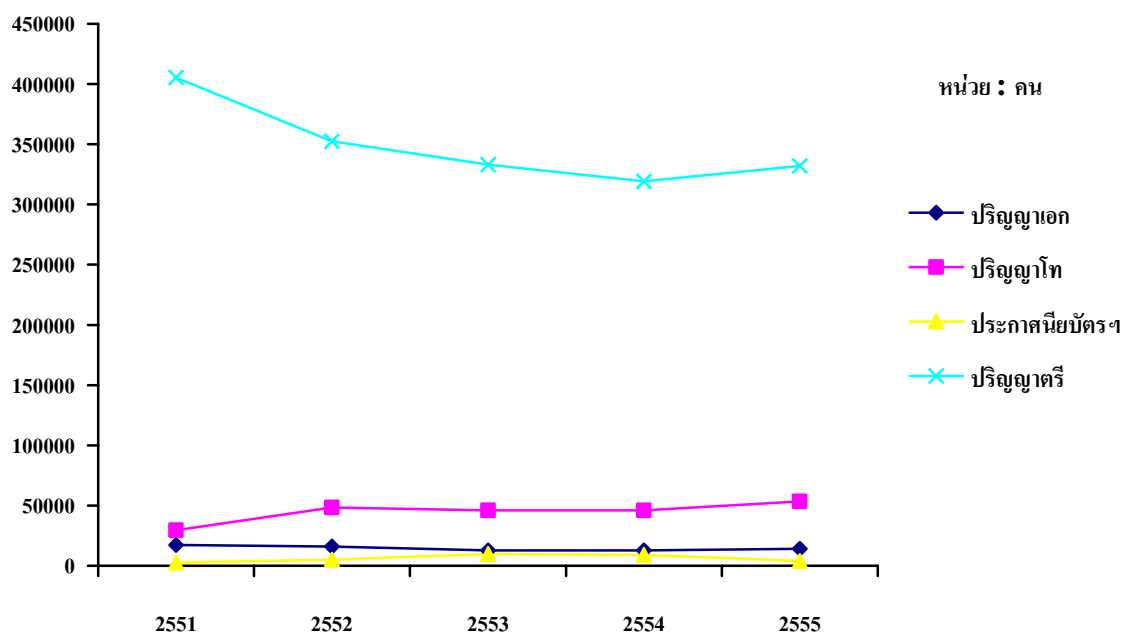


ตารางที่ 3

จำนวนนักศึกษาทั้งหมด ปีการศึกษา 2555 จำแนกตามหน่วยงานและระดับการศึกษา

หน่วยงาน	ระดับการศึกษา				รวม	ร้อยละ
	ปริญญาตรี	ประกาศนียบัตรฯ	ปริญญาโท	ปริญญาเอก		
1. คณะนิติศาสตร์	63,365	-	3,167	-	66,532	17.17
2. คณะบริหารธุรกิจ	51,489	-	23,058	-	74,547	19.23
3. คณะมนุษยศาสตร์	38,831	-	665	-	39,496	10.19
4. คณะศึกษาศาสตร์	23,379	395	10,540	-	34,314	8.86
5. คณะวิทยาศาสตร์	7,662	-	181	15	7,858	2.03
6. คณะรัฐศาสตร์	96,808	-	10,014	307	107,129	27.64
7. คณะเศรษฐศาสตร์	3,075	-	835	-	3,910	1.00
8. คณะวิศวกรรมศาสตร์	1,811	-	109	-	1,920	0.50
9. คณะสื่อมวลชน	4,234	-	197	-	4,431	1.14
10. คณะศิลปกรรมศาสตร์	235	-	-	-	235	0.07
11. คณะพัฒนาทรัพยากรมนุษย์	1,068	-	345	106	1,519	0.40
12. สถาบันการศึกษานานาชาติ	759	-	16	61	836	0.21
13. คณะทัศนมาตรศาสตร์	127	-	54	-	181	0.05
14. โครงการปริญญาควบับัณฑิตทางสังคมศาสตร์	-	-	-	799	799	0.20
15. บัณฑิตวิทยาลัย	-	-	4,150	115	4,265	1.10
16. ศึกษารายกระบวนวิชา (Pre-Degree)	39,205	-	405	-	39,610	10.21
รวม	332,048	395	53,736	1,403	387,582	100
ร้อยละ	85.67	0.10	13.87	0.36	100	

แผนภูมิที่ 5 เปรียบเทียบจำนวนนักศึกษาทั้งหมด ปีการศึกษา 2551- 2555
จำแนกตามระดับการศึกษา



ตารางที่ 4 เปรียบเทียบจำนวนนักศึกษาทั้งหมด ปีการศึกษา 2551 - 2555 จำแนกตามระดับการศึกษา

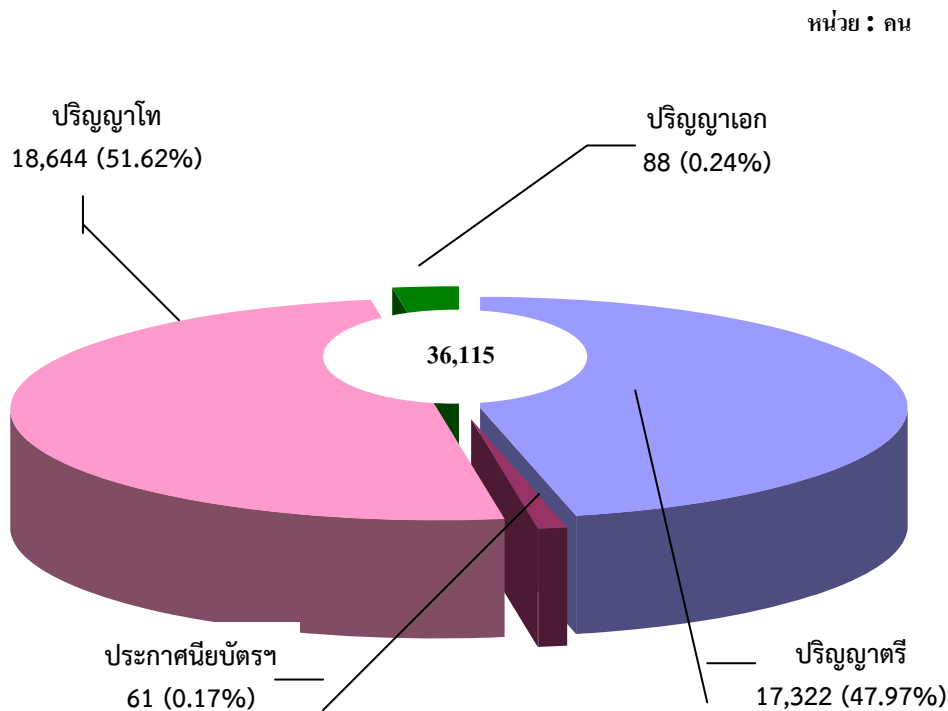
ระดับการศึกษา	ปีการศึกษา				
	2551	2552	2553	2554	2555
ปริญญาเอก	1,723	1,592	1,269	1,263	1,403
ปริญญาโท	29,380	48,302	45,858	45,932	53,736
ประกาศนียบัตรบัณฑิต	271	500	995	917	395
ปริญญาตรี	405,412	352,451	333,016	319,175	332,048
รวม	436,786	402,845	381,138	367,287	387,582

เมื่อเปรียบเทียบจำนวนนักศึกษาทั้งหมด ปีการศึกษา 2551 - 2555 พิจารณาตามอัตราการเพิ่มขึ้นและลดลง พบว่ามีอัตราการลดลงในปีการศึกษา 2552 ลดลงจากปีการศึกษา 2551 จำนวน 33,941 คน คิดเป็นร้อยละ 7.78 โดยระดับที่ลดลงได้แก่ระดับปริญญาตรี และปริญญาเอก ปีการศึกษา 2553 ลดลงจากปีการศึกษา 2552 จำนวน 21,707 คน คิดเป็นร้อยละ 5.39 โดยระดับที่ลดลงได้แก่ระดับปริญญาตรี ปริญญาโท และปริญญาเอก ปีการศึกษา 2554 ลดลงจากปีการศึกษา 2553 จำนวน 13,851 คน คิดเป็นร้อยละ 3.63 โดยระดับที่ลดลงได้แก่ระดับปริญญาตรี ประกาศนียบัตรบัณฑิต และปริญญาเอก ปีการศึกษา 2555 เพิ่มขึ้นจากปีการศึกษา 2554 จำนวน 20,295 คน คิดเป็นร้อยละ 5.52 โดยระดับที่เพิ่มขึ้นได้แก่ระดับปริญญาตรี ปริญญาโท และปริญญาเอก

◆ ผู้สำเร็จการศึกษา

ปีการศึกษา 2554 - 2555 มหาวิทยาลัยรามคำแหง มีผู้สำเร็จการศึกษาทั้งหมด 36,115 คน เมื่อจำแนกผู้สำเร็จการศึกษาตามระดับการศึกษาแบ่งเป็นระดับปริญญาตรี จำนวน 17,322 คน คิดเป็นร้อยละ 47.97 ระดับประกาศนียบัตรบัณฑิต จำนวน 61 คน คิดเป็นร้อยละ 0.17 ระดับปริญญาโท จำนวน 18,644 คน คิดเป็น ร้อยละ 51.62 และระดับปริญญาเอก จำนวน 88 คน คิดเป็นร้อยละ 0.24

แผนภูมิที่ 6 จำนวนผู้สำเร็จการศึกษา ปีการศึกษา 2554 - 2555
จำแนกตามระดับการศึกษา



ตารางที่ 5 จำนวนผู้สำเร็จการศึกษา ปีงบประมาณ พ.ศ. 2554 - 2555
จำแนกตามหน่วยงานและระดับการศึกษา

หน่วยงาน	ระดับการศึกษา				รวม	ร้อยละ
	ปริญญาตรี	ประกาศนียบัตรฯ	ปริญญาโท	ปริญญาเอก		
1. คณะนิติศาสตร์	3,388	-	1,327	-	4,715	13.06
2. คณะบริหารธุรกิจ	2,104	-	7,529	-	9,633	26.67
3. คณะมนุษยศาสตร์	2,696	-	111	-	2,807	7.78
4. คณะศึกษาศาสตร์	370	42	3,186	-	3,598	9.96
5. คณะวิทยาศาสตร์	352	-	120	2	474	1.31
6. คณะรัฐศาสตร์	6,979	-	4,791	22	11,792	32.65
7. คณะเศรษฐศาสตร์	166	-	237	-	403	1.12
8. คณะวิศวกรรมศาสตร์	202	-	18	-	220	0.61
9. คณะสื่อสารมวลชน	148	-	34	-	182	0.50
10. คณะศิลปกรรมศาสตร์	18	-	-	-	18	0.05
11. คณะพัฒนาทรัพยากรมนุษย์	-	-	84	24	108	0.30
12. คณะทัศนมาตรศาสตร์	14	-	-	-	14	0.04
13. สถาบันการศึกษานานาชาติ	120	19	103	14	256	0.70
14. สำนักงานสาขาวิทยาเขตต่างประเทศ	58	-	36	-	94	0.26
15. โครงการปรัชญาดุษฎีบัณฑิตฯ	-	-	-	21	21	0.06
15. บัณฑิตวิทยาลัย	-	-	1,068	5	1,073	2.97
15. ข้ามภาค	707	-	-	-	707	1.96
รวม	17,322	61	18,644	88	36,115	100
ร้อยละ	47.97	0.17	51.62	0.24	100	

ตารางที่ 6 จำนวนผู้สำเร็จการศึกษาระดับปริญญาตรี (ข้ามภาค) ประจำปีการศึกษา 2554

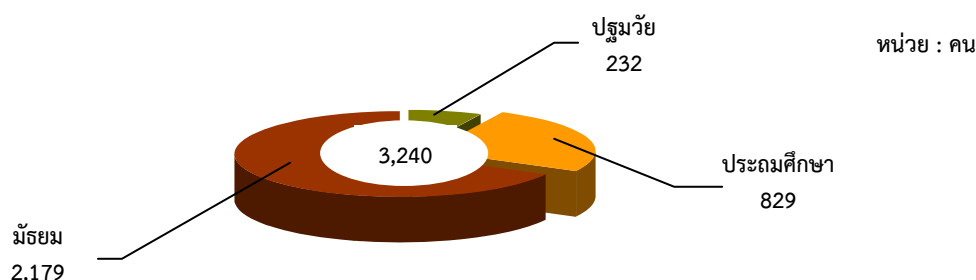
ลำดับ	หน่วยงาน	จำนวน
1	คณะนิติศาสตร์	4
2	คณะบริหารธุรกิจ	-
3	คณะมนุษยศาสตร์	509
4	คณะศึกษาศาสตร์	17
5	คณะวิทยาศาสตร์	5
6	คณะรัฐศาสตร์	114
7	คณะเศรษฐศาสตร์	36
8	คณะสื่อสารมวลชน	22
	รวม	707

ข้อมูลผู้สำเร็จ : ที่มา บัณฑิตวิทยาลัย และสวป. มกราคม 2556

◇ ข้อมูลนักเรียนโรงเรียนสาธิต มหาวิทยาลัยรามคำแหง

มหาวิทยาลัยรามคำแหงได้ดำเนินการจัดการเรียนการสอนในระบบสาธิต 2 ระดับการศึกษาคือ ระดับประถมศึกษา และระดับมัธยมศึกษา โดยทั้ง 2 ระดับได้เปิดหลักสูตรทั้งภาคปกติ และหลักสูตรภาคภาษาอังกฤษ โดยมีจำนวนนักเรียนระดับปฐมวัย และระดับประถมศึกษา จำนวน 1,061 คน และระดับมัธยมศึกษา จำนวน 2,179 คน

แผนภูมิ 7 จำนวนนักเรียนโรงเรียนสาธิต มหาวิทยาลัยรามคำแหง ปีการศึกษา 2555



ตารางที่ 7 จำนวนนักเรียนโรงเรียนสาธิต มหาวิทยาลัยรามคำแหง (ฝ่ายประถม) ปีการศึกษา 2555

ระดับ/หลักสูตร	นักเรียน เข้าใหม่	นักเรียน มีสถานภาพ	นักเรียนที่สำเร็จ การศึกษาปี 2554
1. ปฐมวัย ภาคปกติ	58	161	55
2. ปฐมวัย ภาคภาษาอังกฤษ	25	64	16
3. ปฐมวัย โครงการการศึกษาสำหรับเด็กพิเศษ	3	7	3
4. ประถมศึกษา ภาคปกติ	105	586	96
5. ประถมศึกษา ภาคภาษาอังกฤษ	47	216	18
6. ประถมศึกษา โครงการการศึกษาสำหรับเด็กพิเศษ	3	27	8
รวม	241	1,061	196

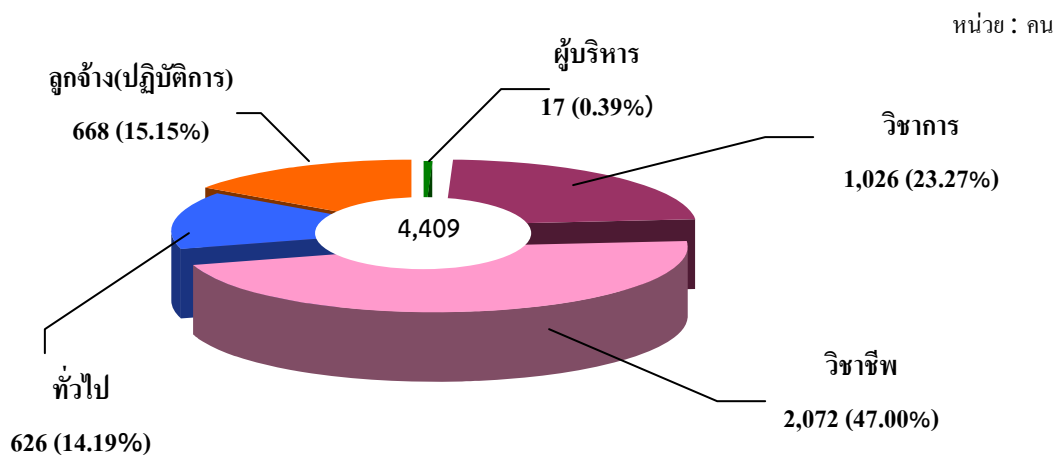
ตารางที่ 8 จำนวนนักเรียนโรงเรียนสาธิต มหาวิทยาลัยรามคำแหง (ฝ่ายมัธยม) ปีการศึกษา 2555

ระดับชั้น	นักเรียน เข้าใหม่	นักเรียน มีสถานภาพ	นักเรียนที่สำเร็จ การศึกษาปี 2554
1. มัธยมศึกษาตอนต้น (หลักสูตรภาษาไทย)	389	1,038	401
2. มัธยมศึกษาตอนต้น (หลักสูตรภาษาอังกฤษ)	10	39	24
3. มัธยมศึกษาตอนปลาย (หลักสูตรภาษาไทย)	336	1,067	304
4. มัธยมศึกษาตอนปลาย (หลักสูตรภาษาอังกฤษ)	20	35	15
รวม	755	2,179	744

บุคลากร

ปีการศึกษา 2555 มหาวิทยาลัยรามคำแหง มีบุคลากรทั้งหมด 4,409 คน ลดลงจากปีการศึกษา 2554 จำนวน 76 คน คิดเป็นร้อยละ 1.72 โดยจำแนกบุคลากรตามประเภทตำแหน่งแบ่งเป็น ผู้บริหาร จำนวน 17 คน คิดเป็นร้อยละ 0.39 วิชาการ จำนวน 1,026 คน คิดเป็นร้อยละ 23.27 วิชาชีพ จำนวน 2,072 คน คิดเป็นร้อยละ 47.00 ทัวไป จำนวน 626 คน คิดเป็นร้อยละ 14.19 และลูกจ้าง (ปฏิบัติการ) จำนวน 668 คน คิดเป็นร้อยละ 15.15

แผนภูมิที่ 8 จำนวนบุคลากรทั้งหมด ปีการศึกษา 2555 จำแนกตามประเภท



◆ บุคลากรทั้งหมดจำแนกตามประเภท

ตารางที่ 9 จำนวนบุคลากร จำแนกตามประเภทตำแหน่ง สายงาน และงบประมาณ ปีการศึกษา 2555

สายงาน/ ประเภท งบประมาณ	งบแผ่นดิน					งบรายได้				รวม ทั้งหมด
	ข้าราชการ	พนักงาน งาน	รายปี	ลูกจ้าง ประจำ	รวม	ลูกจ้าง งบ รายได้	พนักงาน งาน	ลูกจ้าง รายปี	รวม	
ผู้บริหาร	17	-	-	-	17	-	-	-	-	17
วิชาการ	518	239	13	-	770	8	137	111	256	1,026
วิชาชีพ	659	255	-	-	914	332	130	696	1,158	2,072
ทัวไป	73	-	-	-	73	227	41	285	553	626
ลูกจ้าง(ปฏิบัติการ)	-	-	-	346	346	106	11	205	322	668
รวม	1,267	494	13	346	2,120	673	319	1,297	2,289	4,409

ข้อมูลบุคลากร : ที่มา สถาบันคอมพิวเตอร์ กรกฎาคม 2555

ตารางที่ 10 จำนวนบุคลากรงบประมาณแผ่นดิน จำแนกตามประเภทตำแหน่งและสายงาน ปีการศึกษา 2555

หน่วยงาน	ผู้บริหาร	วิชาการ			วิชาชีพ		ทั่วไป		ถูกจ้างประจำ	รวม
	ผู้ บริหาร	ข้าราชการ	พนักงาน งาน	ราย ปี	ข้าราชการ	พนักงาน งาน	ข้าราชการ	พนักงาน งาน	ปฏิบัติ การ	
คณะนิติศาสตร์	1	39	14	-	25	5	5	-	10	99
คณะบริหารธุรกิจ	1	47	32	-	25	14	3	-	7	129
คณะมนุษยศาสตร์	-	82	35	9	17	6	3	-	11	163
คณะศึกษาศาสตร์	1	128	51	-	10	15	3	-	24	232
คณะวิทยาศาสตร์	1	119	53	4	41	9	6	-	37	270
คณะรัฐศาสตร์	-	31	15	-	17	3	2	-	15	83
คณะเศรษฐศาสตร์	1	43	2	-	14	4	3	-	15	82
บัณฑิตวิทยาลัย	1	9	11	-	8	12	-	-	1	42
ร.ร.สาธิตมัธยม	-	20	26	-	3	6	1	-	1	57
สำนักงานอธิการบดี	7	-	-	-	190	105	16	-	191	509
สำนักบริการทาง วิชาการฯ (สวป.)	-	-	-	-	65	22	4	-	6	97
สำนักเทคโนโลยี การศึกษา	1	-	-	-	100	10	15	-	3	129
สำนักพิมพ์	1	-	-	-	26	2	3	-	7	39
สำนักหอสมุดกลาง	1	-	-	-	93	21	5	-	14	134
สถาบันคอมพิวเตอร์	1	-	-	-	20	18	4	-	3	46
สถาบันวิจัยและพัฒนา	-	-	-	-	5	3	-	-	1	9
รวม	17	518	239	13	659	255	73	-	346	2,120

ตารางที่ 11 จำนวนบุคลากรงบประมาณรายได้ จำแนกตามประเภทตำแหน่งและสายงาน ปีการศึกษา 2555

หน่วยงาน	วิชาการ			วิชาชีพ			ทั่วไป			ลูกจ้างชั่วคราว(ปฏิบัติกร)			รวม
	ลูกจ้าง งบ รายได้	ลูก จ้าง รายปี	พนักงาน งาน	ลูกจ้าง งบ รายได้	ลูก จ้าง รายปี	พนักงาน งาน	ลูกจ้าง งบ รายได้	ลูก จ้าง รายปี	พนักงาน งาน	ลูกจ้าง งบ รายได้	ลูก จ้าง รายปี	พนักงาน งาน	
คณะนิติศาสตร์	-	8	3	37	6	-	16	1	-	2	1	-	74
คณะบริหารธุรกิจ	-	4	6	14	31	-	4	-	-	7	2	-	68
คณะมนุษยศาสตร์	-	29	-	13	14	-	4	3	-	3	1	-	67
คณะศึกษาศาสตร์	4	22	7	8	18	-	5	3	-	3	-	-	70
คณะวิทยาศาสตร์	-	5	4	18	18	-	18	12	-	1	-	-	76
คณะรัฐศาสตร์	-	7	5	16	26	-	4	-	-	3	-	-	61
คณะเศรษฐศาสตร์	-	1	1	9	6	-	7	-	-	-	-	-	24
คณะวิศวกรรม ศาสตร์	-	-	37	-	-	26	-	-	7	-	-	5	75
คณะเทคโนโลยี สื่อสารมวลชน	-	-	-	-	3	-	-	-	-	-	-	-	3
คณะศิลปกรรม ศาสตร์	-	3	14	-	13	-	-	-	-	-	-	-	30
คณะพัฒนา ทรัพยากรมนุษย์	-	-	5	-	-	-	-	-	-	-	-	-	5
คณะสาธารณสุข ศาสตร์ วิทยาเขต สุโขทัย	-	-	-	-	2	-	-	-	-	-	-	-	2
บัณฑิตวิทยาลัย	-	3	-	2	30	-	-	3	-	-	2	-	40
สารคดีมัธยม	4	6	-	-	-	-	-	-	-	-	1	-	11
สารคดีประถม	-	19	55	-	4	11	-	6	7	-	9	5	116
สำนักงานอธิการบดี	-	-	-	106	165	-	77	107	-	82	71	-	608
สำนักบริการทาง วิชาการฯ (สวป.)	-	-	-	51	41	-	13	9	-	2	1	-	117
สำนักเทคโนโลยี การศึกษา	-	-	-	2	24	-	13	15	-	-	2	-	56
สำนักพิมพ์	-	-	-	29	26	-	44	32	-	-	1	-	132
สำนักกีฬา	-	-	-	-	20	-	-	9	-	-	2	-	31
สำนักหอสมุดกลาง	-	-	-	22	5	-	19	3	-	2	2	-	53
สำนักประกัน คุณภาพการศึกษา	-	-	-	-	2	-	-	1	-	-	-	-	3

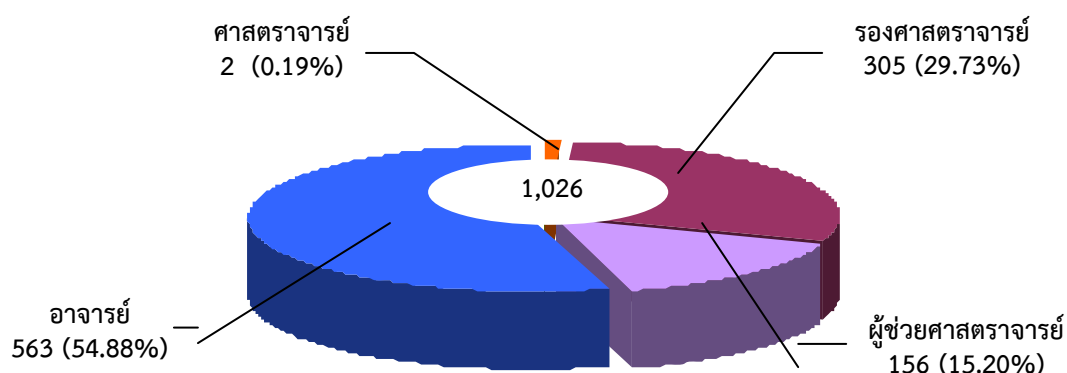
ตารางที่ 11 (ต่อ)

หน่วยงาน	วิชาการ			วิชาชีพ			ทั่วไป			ลูกจ้างชั่วคราว(ปฏิบัติการ)			รวม
	ลูกจ้าง งบ รายได้	ลูก จ้าง รายปี	พนักงาน งาน	ลูกจ้าง งบ รายได้	ลูก จ้าง รายปี	พนักงาน งาน	ลูกจ้าง งบ รายได้	ลูก จ้าง รายปี	พนักงาน งาน	ลูกจ้าง งบ รายได้	ลูก จ้าง รายปี	พนักงาน งาน	
สำนักประสานงาน สาขาวิทยบริการฯ	-	-	-	-	11	-	-	7	-	-	1	-	19
สำนักกฎหมายไทย	-	-	-	-	6	-	-	1	-	-	-	-	7
สำนักบริการข้อมูล และสารสนเทศ	-	-	-	-	2	-	-	-	-	-	-	-	2
สำนักทดสอบ อิเล็กทรอนิกส์	-	-	-	-	5	-	-	-	-	-	-	-	5
สำนักงานสาขาวิทย บริการฯต่างประเทศ	-	-	-	-	6	4	-	1	-	-	2	-	13
สาขาวิทยบริการฯ	-	-	-	-	115	79	-	54	25	-	97	-	370
สถาบันคอมพิวเตอร์	-	-	-	2	26	-	3	11	-	1	2	-	45
สถาบันวิจัยและ พัฒนา	-	-	-	3	4	-	-	2	-	-	1	-	10
สถาบัน ศิลปวัฒนธรรม	-	-	-	-	10	-	-	-	-	-	2	-	12
สถาบันภาษา	-	1	-	-	6	-	-	-	-	-	1	-	8
สถาบันวิทยาศาสตร์ สุขภาพ	-	3	-	-	7	-	-	1	-	-	2	-	13
สถาบันการศึกษานานาชาติ	-	-	-	-	-	10	-	-	2	-	-	1	13
สถาบันวิจัยสัตว์ใน ภูมิภาคเขตร้อน	-	-	-	-	6	-	-	-	-	-	-	-	6
โครงการปริญญา คุณวุฒิต่าง สังคมศาสตร์	-	-	-	-	14	-	-	1	-	-	2	-	17
ฝ่ายพัฒนาชุมชน และส่งเสริม การศึกษา	-	-	-	-	5	-	-	-	-	-	-	-	5
ศูนย์บ่มเพาะ วิสาหกิจและจัดการ ทรัพย์สินทางปัญญา	-	-	-	-	2	-	-	1	-	-	-	-	3
ศูนย์สื่อการสอนทาง อิเล็กทรอนิกส์	-	-	-	-	17	-	-	2	-	-	-	-	19
รวม	8	111	137	332	696	130	227	285	41	106	205	11	2,289

◇ อาจารย์ทั้งหมด

ปีการศึกษา 2555 มหาวิทยาลัยรามคำแหง มีอาจารย์ทั้งหมด จำนวน 1,026 คน ลดลงจากปีการศึกษา 2554 จำนวน 18 คน คิดเป็นร้อยละ 1.75 โดยจำแนกอาจารย์ตามตำแหน่งทางวิชาการและระดับการศึกษาแบ่งเป็น ศาสตราจารย์ จำนวน 2 คน คิดเป็นร้อยละ 0.19 รองศาสตราจารย์ จำนวน 305 คน คิดเป็นร้อยละ 29.73 ผู้ช่วยศาสตราจารย์ จำนวน 156 คิดเป็นร้อยละ 15.20 และอาจารย์ จำนวน 563 คิดเป็นร้อยละ 54.88

แผนภูมิที่ 9 จำนวนอาจารย์ทั้งหมด จำแนกตามตำแหน่งทางวิชาการ ปีการศึกษา 2555



ตารางที่ 12 จำนวนอาจารย์ทั้งหมด จำแนกตามตำแหน่งทางวิชาการและระดับการศึกษา ปีการศึกษา 2555

ตำแหน่งทางวิชาการ	ระดับการศึกษา					รวม	ร้อยละ
	ปริญญาตรี	ประกาศนียบัตรบัณฑิต	ปริญญาโท	ประกาศนียบัตรชั้นสูง	ปริญญาเอก		
ศาสตราจารย์	-	-	-	-	2	2	0.19
รองศาสตราจารย์	4	3	198	2	98	305	29.73
ผู้ช่วยศาสตราจารย์	4	3	90	-	59	156	15.20
อาจารย์	88	4	367	-	104	563	54.88
รวม	96	10	655	2	263	1,026	100
ร้อยละ	9.36	0.98	63.84	0.19	25.63		

ตารางที่ 13 จำนวนอาจารย์ทั้งหมด จำแนกตามคณะและวุฒิการศึกษา ปีการศึกษา 2555

คณะ/หน่วยงาน	ปริญญาเอก (1)	ประกาศนียบัตร ชั้นสูง (2)	ปริญญาโท (3)	ประกาศนียบัตรฯ (4)	ปริญญาตรี (5)	รวม	สัดส่วน (1) : (2) : (3) : (4) : (5)
นิติศาสตร์	13	-	41	9	1	64	2.0:0:6.4:1.4:0.2
บริหารธุรกิจ	23	-	62	-	4	89	2.6:0:7.0:0:0.4
มนุษยศาสตร์	43	1	107	-	4	155	2.8:0.1:6.9:0:0.2
ศึกษาศาสตร์	56	1	137	-	18	212	2.6:0.1:6.5:0:0.8
วิทยาศาสตร์	70	-	112	1	2	185	3.8:0:6.0:0.1:0.1
รัฐศาสตร์	30	-	27	-	1	58	5.2:0:4.7:0:0.1
เศรษฐศาสตร์	13	-	34	-	-	47	2.8:0:7.2:0:0
วิศวกรรมศาสตร์	8	-	29	-	-	37	2.2:0:7.8:0:0
ศิลปกรรมศาสตร์	1	-	8	-	8	17	0.6:0:4.7:0:4.7
พัฒนาทรัพยากร มนุษย์	3	-	2	-	-	5	6.0:0:4.0:0:0
บัณฑิตวิทยาลัย	3	-	20	-	-	23	1.3:0:8.7:0:0
สถาบันภาษา	-	-	-	-	1	1	0:0:0:0:10.0
สถาบันวิทยาศาสตร์ สุขภาพ	-	-	3	-	-	3	0:0:10.0:0:0
สาธิตประถม	-	-	29	-	45	74	0:0:3.9:0:6.1
สาธิตมัธยม	-	-	44	-	12	56	0:0:7.9:0:2.1
รวม	263	2	655	10	96	1,026	2.6:0.1:6.3:0.1:0.9

หมายเหตุ คณะมนุษยศาสตร์ วุฒิปริญญาโท นับรวมผู้เชี่ยวชาญ จำนวน 2 คน

ตารางที่ 14 จำนวนอาจารย์ทั้งหมด จำแนกตามคณะและตำแหน่งทางวิชาการ ปีการศึกษา 2555

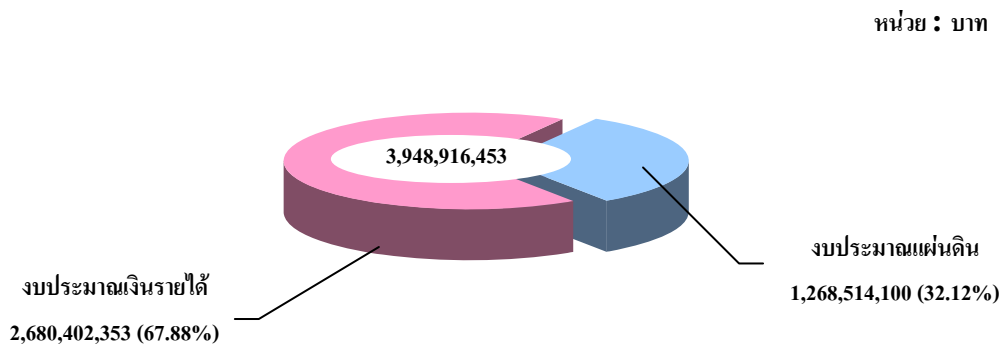
คณะ/หน่วยงาน	ศาสตราจารย์ (1)	รอง ศาสตราจารย์ (2)	ผู้ช่วย ศาสตราจารย์ (3)	อาจารย์ (4)	รวม	สัดส่วน (1) : (2) : (3) : (4)
นิติศาสตร์	-	33	9	22	64	0:5.2:1.4:3.4
บริหารธุรกิจ	-	40	10	39	89	0:4.5:1.1:4.4
มนุษยศาสตร์	1	42	27	85	155	0.1:2.7:1.8:5.4
ศึกษาศาสตร์	-	77	35	100	212	0:3.6:1.7:4.7
วิทยาศาสตร์	1	57	47	80	185	0.1:3.0:2.6:4.3
รัฐศาสตร์	-	19	12	27	58	0:3.3:2.0:4.7
เศรษฐศาสตร์	-	35	6	6	47	0:7.4:1.3:1.3
วิศวกรรมศาสตร์	-	-	6	31	37	0:0:1.6:8.4
ศิลปกรรมศาสตร์	-	-	-	17	17	0:0:0:10.0
พัฒนบริหารศาสตร์	-	1	-	4	5	0:2.0:0:8.0
บัณฑิตวิทยาลัย	-	1	-	22	23	0:0.4:0:9.6
สถาบันภาษา	-	-	-	1	1	0:0:0:10.0
สถาบันวิทยาศาสตร์ สุขภาพ	-	-	-	3	3	0:0:0:10.0
สาธิตประถม	-	-	-	74	74	0:0:0:10.0
สาธิตมัธยม	-	-	4	52	56	0:0:0.7:9.3
รวม	2	305	156	563	1,026	0.1:3.0:1.5:5.4

หมายเหตุ คณะมนุษยศาสตร์ วุฒิปริญญาโท นับรวมผู้เชี่ยวชาญ จำนวน 2 คน

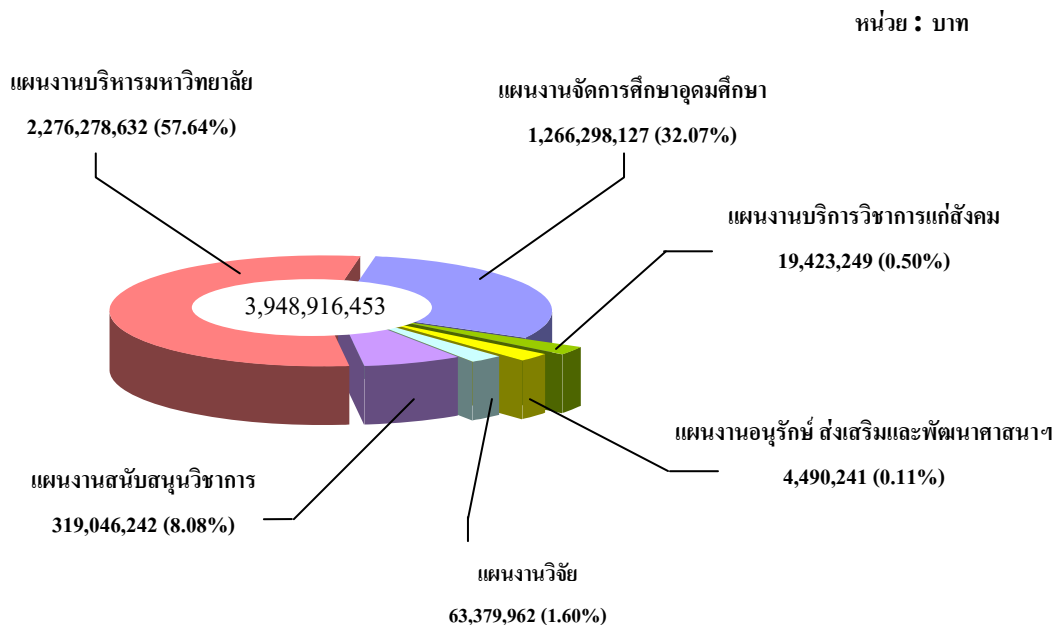
งบประมาณ

ในปีงบประมาณ พ.ศ.2556 มหาวิทยาลัยรามคำแหง มีงบประมาณที่ได้รับจัดสรรทั้งสิ้น จำนวน 3,948,916,453 บาท จำแนกเป็นงบประมาณแผ่นดิน จำนวน 1,268,514,100 บาท คิดเป็นร้อยละ 32.12 และงบประมาณรายจ่ายจากรายได้รวมทั้งสิ้น จำนวน 2,680,402,353 บาท คิดเป็นร้อยละ 67.88 จำแนกเป็นหน่วยงานปกติ 2,353,300,000 บาท คิดเป็นร้อยละ 59.59 และหน่วยงานในกำกับ 327,102,353 บาท คิดเป็นร้อยละ 8.29 ลดลงจากปีงบประมาณ พ.ศ.2555 จำนวน 281,306,207 บาท คิดเป็นร้อยละ 6.64

แผนภูมิที่ 10 งบประมาณที่ได้รับจัดสรร ปีงบประมาณ พ.ศ.2556



แผนภูมิที่ 11 งบประมาณรายจ่ายทั้งหมด ปีงบประมาณ พ.ศ.2556
จำแนกตามแผนงาน



งบประมาณ : ที่มา กองแผนงาน สำนักงานอธิการบดี

งบประมาณที่ได้รับจัดสรร

ตารางที่ 15 งบประมาณรายจ่ายทั้งหมด จำแนกตามแผนงาน ปีงบประมาณ พ.ศ. 2556

แผนงาน	งบประมาณแผ่นดิน	งบประมาณรายได้		รวม
		หน่วยงานปกติ	หน่วยงานในกำกับ	
แผนงานจัดการศึกษาอุดมศึกษา	602,176,100	340,961,674	323,160,353	1,266,298,127
แผนงานบริการวิชาการแก่สังคม	-	15,951,249	3,472,000	19,423,249
แผนงานอนุรักษ์ ส่งเสริมและพัฒนาสาขาฯ	-	4,420,241	70,000	4,490,241
แผนงานวิจัย	38,470,660	24,509,302	400,000	63,379,962
แผนงานสนับสนุนวิชาการ	123,203,000	195,843,242	-	319,046,242
แผนงานบริหารมหาวิทยาลัย	504,664,340	1,771,614,292	-	2,276,278,632
รวม	1,268,514,100	2,353,300,000	327,102,353	3,948,916,453

ตารางที่ 16 งบประมาณจำแนกตามประเภทงบและหมวดรายจ่าย ปีงบประมาณ พ.ศ. 2556

ประเภทและหมวดรายจ่าย	งบประมาณแผ่นดิน		งบประมาณรายได้				รวม	ร้อยละ
	จำนวนเงิน (บาท)	%	หน่วยงานปกติ	%	หน่วยงานในกำกับ	%		
1.งบบุคลากร	728,980,200	57.47	503,869,293	21.41	71,143,693	21.75	1,303,993,186	33.02
1.1 เงินเดือน	661,514,300	52.15	-	-	-	-	661,514,300	16.75
1.2 พนักงาน มร.	-	-	45,319,078	1.92	52,816,924	16.14	98,136,002	2.49
1.3 ค่าจ้างประจำ	63,784,200	5.02	213,509,716	9.08	-	-	277,293,916	7.02
1.4 ค่าจ้างชั่วคราว	3,681,700	0.3	245,040,499	10.41	18,326,769	5.60	267,048,968	6.76
2.งบดำเนินงาน	150,501,900	11.87	475,161,400	20.20	150,405,384	45.98	776,068,684	19.65
2.1 ค่าตอบแทน	7,276,000	0.58	133,921,000	5.69	99,488,580	30.41	240,685,580	6.09
2.2 ค่าใช้สอย	49,961,400	3.93	156,505,400	6.65	30,848,804	9.43	237,315,604	6.01
2.3 ค่าวัสดุ	-	-	67,680,000	2.88	19,724,000	6.03	87,404,000	2.21
2.4 ค่าสาธารณูปโภค	93,264,500	7.36	117,055,000	4.98	344,000	0.11	210,663,500	5.33
3.งบลงทุน	38,473,600	3.03	307,198,000	13.06	21,641,000	6.62	367,312,600	9.30
ค่าครุภัณฑ์	9,398,800	0.74	46,270,000	1.97	18,476,000	5.64	74,144,800	1.88
ค่าที่ดินฯ	29,074,800	2.29	260,928,000	11.09	3,165,000	0.97	293,167,800	7.42
4.งบเงินอุดหนุน	350,558,400	27.63	73,018,940	3.10	35,637,500	10.89	459,214,840	11.63
อุดหนุนบุคลากร	273,013,200	21.52	73,018,940	3.1	35,637,500	10.89	381,669,640	9.67
อุดหนุนอื่น ๆ	77,545,200	6.11	-	-	-	-	77,545,200	1.96
5.งบรายจ่ายอื่น	-	-	969,840,307	41.21	48,274,776	14.76	1,018,115,083	25.79
6.งบกลาง	-	-	24,212,060	1.02	-	-	24,212,060	0.61
รวม	1,268,514,100	100	2,353,300,000	100	327,102,353	100	3,948,916,453	100

ตารางที่ 17 งบประมาณที่ได้รับจัดสรรจำแนกตามหน่วยงาน ปีงบประมาณ พ.ศ.2556

หน่วยงาน	งบประมาณแผ่นดิน		งบประมาณรายได้				รวม	ร้อยละ
	จำนวนเงิน	ร้อยละ	หน่วยงานปกติ	ร้อยละ	หน่วยงานในกำกับ	ร้อยละ		
1. คณะนิติศาสตร์	54,613,800	4.31	46,275,176	1.97	-	-	100,888,976	2.55
2. คณะบริหารธุรกิจ	63,518,700	5.00	60,351,870	2.56	-	-	123,870,570	3.14
3. คณะมนุษยศาสตร์	85,177,200	6.71	32,416,390	1.38	-	-	117,593,590	2.98
4. คณะศึกษาศาสตร์	143,622,300	11.32	55,362,392	2.35	-	-	198,984,692	5.04
5. คณะวิทยาศาสตร์	136,771,700	10.79	38,332,795	1.63	-	-	175,104,495	4.43
6. คณะรัฐศาสตร์	39,584,800	3.12	45,136,208	1.92	-	-	84,721,008	2.15
7. คณะเศรษฐศาสตร์	49,596,600	3.91	15,033,384	0.64	-	-	64,629,984	1.64
8. คณะวิศวกรรมศาสตร์	-	-	-	-	53,943,000	16.49	53,943,000	1.37
9. คณะศิลปกรรมศาสตร์	-	-	10,745,360	0.46	6,186,200	1.89	16,931,560	0.43
10. คณะพัฒนาทรัพยากรมนุษย์	-	-	3,815,824	0.16	-	-	3,815,824	0.10
11. คณะเทคโนโลยีการสื่อสารมวลชน	-	-	7,272,793	0.31	-	-	7,272,793	0.18
12. บัณฑิตวิทยาลัย	19,513,100	1.54	21,907,950	0.93	-	-	41,421,050	1.05
13. สำนักงานอธิการบดี	273,889,940	21.59	1,075,588,686	45.71	-	-	1,349,478,626	34.17
14. สำนักตรวจสอบภายใน	905,300	0.07	1,446,916	0.06	-	-	2,352,216	0.06
15. กองกลาง	9,516,900	0.75	95,170,748	4.04	-	-	104,687,648	2.65
16. กองคลัง	24,175,300	1.90	26,374,796	1.12	-	-	50,550,096	1.28
17. กองการเจ้าหน้าที่	14,165,300	1.12	22,480,856	0.96	-	-	36,646,156	0.93
18. กองกิจการนักศึกษา	22,626,800	1.79	40,913,682	1.74	-	-	63,540,482	1.60
19. กองอาคารสถานที่	45,973,200	3.62	63,839,775	2.71	-	-	109,812,975	2.78
20. กองงานวิชาเขตบงนา	39,183,600	3.09	21,232,435	0.90	-	-	60,416,035	1.53
21. กองบริการการศึกษา	4,920,900	0.39	7,643,040	0.32	-	-	12,563,940	0.32
22. กองแผนงาน	11,851,300	0.93	34,562,223	1.47	-	-	46,413,523	1.18
23. สวป.	35,906,400	2.83	65,299,528	2.77	-	-	101,205,928	2.56
24. สำนักหอสมุดกลาง	50,223,900	3.96	36,120,986	1.53	-	-	86,344,886	2.19
25. สำนักเทคโนโลยีการศึกษา	45,431,400	3.58	96,478,996	4.10	-	-	141,910,396	3.59
26. สำนักพิมพ์	12,587,800	1.00	100,634,190	4.28	-	-	113,221,990	2.87
27. สำนักกีฬา	-	-	10,064,932	0.43	-	-	10,064,932	0.25
28. สำนักวิทยบริการ	-	-	13,922,369	0.59	-	-	13,922,369	0.35
29. สำนักงานสาขาวิทยบริการฯ ต่างประเทศ	-	-	15,136,531	0.64	-	-	15,136,531	0.38
30. สำนักประกันคุณภาพการศึกษา	-	-	7,532,223	0.32	-	-	7,532,223	0.19
31. สำนักทดสอบทางอิเล็กทรอนิกส์	-	-	3,109,670	0.13	-	-	3,109,670	0.08
32. สำนักสหกิจศึกษาและพัฒนาอาชีพ	-	-	2,718,315	0.12	-	-	2,718,315	0.07
33. สถาบันคอมพิวเตอร์	16,996,200	1.34	50,180,792	2.13	-	-	67,176,992	1.70
34. สถาบันวิจัยและพัฒนา	38,470,660	3.03	11,581,487	0.49	-	-	50,052,147	1.27
35. สถาบันวิทยาศาสตร์สุขภาพ	-	-	2,916,068	0.12	19,285,300	5.90	22,201,368	0.56
36. สถาบันการศึกษานานาชาติ	-	-	-	-	75,453,518	23.06	75,453,518	1.92

ตารางที่ 17 (ต่อ)

หน่วยงาน	งบประมาณแผ่นดิน		งบประมาณรายได้				รวม	ร้อยละ
	จำนวนเงิน	ร้อยละ	หน่วยงาน ปกติ	ร้อยละ	หน่วยงาน ในกำกับ	ร้อยละ		
37.สถาบันภาษา	-	-	1,636,317	0.07	3,372,000	1.03	5,008,317	0.13
38.สถาบันศิลปวัฒนธรรมฯ	-	-	3,720,241	0.16	-	-	3,720,241	0.09
39.สถาบันกฎหมายไทย	-	-	1,899,743	0.08	-	-	1,899,743	0.05
40.ศูนย์สื่อการสอนทางอิเล็กทรอนิกส์	-	-	5,036,000	0.21	-	-	5,036,000	0.13
41.สถาบันวิจัยสัตว์ในภูมิภาคเขตร้อน	-	-	8,927,815	0.38	-	-	8,927,815	0.23
42.โรงเรียนสาธิต มร. (ฝ่ายประถม)	3,577,200	0.28	8,653,414	0.37	53,310,500	16.30	65,541,114	1.66
43.โรงเรียนสาธิต มร. (ฝ่ายมัธยม)	25,713,800	2.03	20,000,000	0.85	-	-	45,713,800	1.16
44. โครงการปริญญาควบคู่บัณฑิต ทางสังคมศาสตร์ (ส่วนกลาง)	-	-	-	-	83,862,793	25.64	83,862,793	2.12
45. โครงการปริญญาควบคู่บัณฑิต ทางสังคมศาสตร์ (ส่วนภูมิภาค)	-	-	-	-	31,689,042	9.69	31,689,042	0.80
46. โครงการพัฒนาชุมชนฯ	-	-	-	-	-	-	-	-
47.สาขาวิทยบริการจ.นครราชสีมา	-	-	10,091,807	0.43	-	-	10,091,807	0.26
48.สาขาวิทยบริการฯจ.อุทัยธานี	-	-	7,475,523	0.32	-	-	7,475,523	0.19
49.สาขาวิทยบริการฯจ.ปราจีนบุรี	-	-	7,088,888	0.3	-	-	7,088,888	0.18
50.สาขาวิทยบริการฯจ.อำนาจเจริญ	-	-	7,982,116	0.34	-	-	7,982,116	0.20
51.สาขาวิทยบริการฯจ.นครพนม	-	-	7,648,293	0.33	-	-	7,648,293	0.19
52.สาขาวิทยบริการฯจ.แพร่	-	-	7,268,655	0.31	-	-	7,268,655	0.18
53.สาขาวิทยบริการฯจ.นครราชสีมา	-	-	7,590,437	0.32	-	-	7,590,437	0.19
54.สาขาวิทยบริการฯจ.สุโขทัย	-	-	9,589,167	0.41	-	-	9,589,167	0.24
55.สาขาวิทยบริการฯจ.ขอนแก่น	-	-	9,616,740	0.41	-	-	9,616,740	0.24
56.สาขาวิทยบริการฯจ.ศรีสะเกษ	-	-	7,814,230	0.33	-	-	7,814,230	0.20
57.สาขาวิทยบริการฯจ.ตรัง	-	-	9,079,782	0.39	-	-	9,079,782	0.23
58.สาขาวิทยบริการฯจ.ลพบุรี	-	-	7,352,014	0.31	-	-	7,352,014	0.19
59.สาขาวิทยบริการฯจ.อุดรธานี	-	-	6,467,365	0.27	-	-	6,467,365	0.16
60.สาขาวิทยบริการฯจ.หนองบัวลำภู	-	-	6,578,503	0.28	-	-	6,578,503	0.17
61.สาขาวิทยบริการฯจ.ชัยภูมิ	-	-	5,874,702	0.25	-	-	5,874,702	0.15
62.สาขาวิทยบริการฯจ.เพชรบูรณ์	-	-	7,027,671	0.30	-	-	7,027,671	0.18
63.สาขาวิทยบริการฯจ.กาญจนบุรี	-	-	6,522,084	0.28	-	-	6,522,084	0.17
64.สาขาวิทยบริการฯจ.สุรินทร์	-	-	6,513,589	0.28	-	-	6,513,589	0.16
68.สาขาวิทยบริการฯจ.บุรีรัมย์	-	-	6,625,957	0.28	-	-	6,625,957	0.17
69.สาขาวิทยบริการฯจ.สงขลา	-	-	5,702,317	0.24	-	-	5,702,317	0.14
70.สาขาวิทยบริการฯจ.เชียงราย	-	-	6,681,327	0.28	-	-	6,681,327	0.17
71.สาขาวิทยบริการฯจ.พังงา	-	-	4,935,917	0.21	-	-	4,935,917	0.12
72.สาขาวิทยบริการฯจ.เชียงใหม่	-	-	300,000	0.01	-	-	300,000	0.01
รวม	1,268,514,100	100	2,353,300,000	100	327,102,353	100	3,948,916,453	100

อาคารสถานที่

มหาวิทยาลัยรามคำแหง มีการจัดการศึกษาในเขตการศึกษา 4 แห่ง ได้แก่

1. **มหาวิทยาลัยรามคำแหง (หัวหมาก) กรุงเทพมหานคร** เป็นสถานที่ตั้งที่ทำการของทุก คณะ/สำนัก/สถาบันต่าง ๆ เป็นศูนย์กลางการบริหารและการจัดการเรียนการสอนของมหาวิทยาลัย มีพื้นที่รวมทั้งสิ้น จำนวน 300 ไร่เศษ (9,322,019 ตารางเมตร) ในปีการศึกษา 2555 มีจำนวนอาคารทั้งหมด 80 หลัง ประกอบด้วยอาคารเรียน 6 หลัง อาคารที่ทำการ 11 หลัง อาคารเรียนและที่ทำการ 35 หลัง และอาคารและสิ่งก่อสร้าง 28 หลัง

2. **มหาวิทยาลัยรามคำแหง วิทยาเขตบางนา** ได้จัดตั้งขึ้นเมื่อปี พ.ศ.2522 และเริ่มเปิดทำการสอนปี พ.ศ.2527 ซึ่งตั้งอยู่บริเวณกิโลเมตรที่ 8 ถนนบางนา – ตราด เพื่อรองรับการขยายตัวของจำนวนนักศึกษาที่เพิ่มขึ้นอย่างรวดเร็ว วิทยาเขตบางนาจึงใช้เป็นสถานที่จัดการเรียนการสอนกระบวนวิชาชั้นปีที่ 1 ของระดับปริญญาตรีทุกสาขา และต่อมาได้ใช้เป็นสถานที่สอนระดับปริญญาโทบางโครงการฯ มีพื้นที่รวมทั้งสิ้น 150 ไร่ (254,400 ตารางเมตร) ในปีการศึกษา 2555 มีจำนวนอาคารทั้งหมด 18 หลัง ประกอบด้วยอาคารเรียน 14 หลัง อาคารที่ทำการ 2 หลัง และอาคารและสิ่งก่อสร้าง 2 หลัง

3. **มหาวิทยาลัยรามคำแหง วิทยาเขตสุโขทัย** มีพื้นที่รวมทั้งสิ้น 803 ไร่ ในปี พ.ศ.2542 มหาวิทยาลัยได้จัดตั้งสาขาวิทยบริการเฉลิมพระเกียรติ จังหวัดสุโขทัยขึ้น เพื่อการกระจายโอกาสทางการศึกษาให้ท้องถิ่นและจังหวัดใกล้เคียงซึ่งได้มีการจัดการเรียนการสอนทั้งระดับปริญญาตรี ปริญญาโท และปริญญาเอก รวมทั้งหลักสูตรโครงการพิเศษต่าง ๆ ต่อมาในปี พ.ศ.2549 ที่ประชุมคณะรัฐมนตรี เมื่อวันที่ 7 กุมภาพันธ์ 2549 ได้มีมติเห็นชอบโครงการยกฐานะ มหาวิทยาลัยรามคำแหง สาขาวิทยบริการเฉลิมพระเกียรติ จังหวัดสุโขทัย เป็นมหาวิทยาลัยรามคำแหง วิทยาเขตสุโขทัย เปิดสอนคณะใหม่อีก 2 คณะ คือคณะสาธารณสุขศาสตร์ และคณะธุรกิจการบริหาร

4. **มหาวิทยาลัยรามคำแหงในส่วนภูมิภาค** ได้จัดตั้งสาขาวิทยบริการเฉลิมพระเกียรติส่วนภูมิภาคทั่วประเทศในจังหวัดต่าง ๆ 22 จังหวัด ตามลำดับการก่อตั้ง ดังนี้ สาขาวิทยบริการเฉลิมพระเกียรติ จังหวัดอุทัยธานี ปราจีนบุรี นครศรีธรรมราช อ่างทอง ฉะเชิงเทรา นครพนม นครราชสีมา สุโขทัย ศรีสะเกษ ขอนแก่น ตรัง ลพบุรี บุรีรัมย์ เพชรบูรณ์ ชัยภูมิ หนองบัวลำภู อุดรธานี เชียงราย กาญจนบุรี สุรินทร์ พังงา สงขลา ปัจจุบัน กำลังเตรียมการก่อตั้งเพิ่มขึ้นอีกที่จังหวัดอื่น ๆ เช่น ที่จังหวัดเชียงใหม่ ฯลฯ

ตารางที่ 18 จำนวนอาคารทั้งหมด จำแนกตามประเภทการใช้ ปีการศึกษา 2555

ประเภทการใช้	รามคำแหง 1	รามคำแหง 2	รวม
อาคารเรียน	6	14	20
อาคารที่ทำการ	11	2	13
อาคารเรียนและที่ทำการ	35	-	35
อาคารและสิ่งก่อสร้าง	28	2	30
รวม	80	18	98

ตารางที่ 19 ข้อมูลอาคารเรียนและการใช้ห้องเรียนของมหาวิทยาลัยรามคำแหง ปีการศึกษา 2555

อาคารเรียน และห้องเรียน	พื้นที่ (ตารางเมตร)	ความจุ ตามเกณฑ์	ความถี่ในการ ใช้ห้องเรียน (ครั้ง/ สัปดาห์)	อัตราการใช้ ห้องเรียน (%)
มหาวิทยาลัยรามคำแหง(หัวหมาก)				
ที่ทำการคณะนิติศาสตร์ (LOB)				
LOB 2201	158.0	158	8	26.67
LOB 2301	75.0	68	4	13.33
LOB 2302	75.0	68	8	26.67
LOB 2304	75.0	68	8	26.67
LOB 2305	75.0	68	4	13.33
LOB 2306	75.0	68	3	10.00
LOB 2310	75.0	68	5	16.67
LOB 2313	75.0	68	3	10.00
LOB 2401	152.5	152	6	20.00
LOB 2404	74.9	68	2	6.67
LOB 2406	77.0	70	6	20.00
ที่ทำการคณะศึกษาศาสตร์ (EOB)				
EOB301	64.0	58	11	36.67
EOB305	48.0	32	14	46.67
EOB403	10.9	7	1	3.33
ที่ทำการคณะศึกษาศาสตร์ (NCB)				
NCB 101	204.9	227	2	6.67
NCB 201/1	40.9	27	12	40.00
NCB 201/2	14.5	9	14	46.67
NCB 201/4	13.9	9	16	53.33
NCB 203	60.0	54	22	73.33
NCB 204	10.4	6	24	80.00
NCB 206	57.9	52	9	30.00
NCB 207	60.7	55	16	53.33
NCB 208	60.7	55	14	46.67
ที่ทำการคณะวิทยาศาสตร์ (KMB)				
KMB 201	192.0	192	5	16.67
KMB 203	144.0	144	-	30.00
KMB 204	104.4	104	6	20.00
KMB 207	48.0	32	11	36.67

ตารางที่ 19 (ต่อ)

อาคารเรียน และห้องเรียน	พื้นที่ (ตารางเมตร)	ความจุ ตามเกณฑ์	ความถี่ในการ ใช้ห้องเรียน (ครั้ง/ สัปดาห์)	อัตราการใช้ ห้องเรียน (%)
KMB 304	48.0	32	7	23.33
KMB 305	48.0	32	5	16.67
KMB 307	40.0	26	5	16.67
KMB 310	183.6	183	10	33.33
KMB 317	86.6	78	2	6.67
KMB 319	183.6	183	1	3.33
KMB 405	144.0	144	9	30.00
KMB 414	144.0	144	4	13.33
KMB 508	48.0	32	11	36.67
KMB 509	35.4	23	7	23.33
KMB 516	134.6	134	6	20.00
KMB 517	144.0	144	1	3.33
ที่ทำการคณะวิทยาศาสตร์ (SCO)				
SCO 109/1	36.0	24	11	36.67
SCO 220	192.0	192	15	50.00
SCO 310	36.0	24	3	10.00
SCO 314	192.0	192	10	33.33
SCO 315	192.0	192	8	26.67
SCO 320	72.0	65	10	33.33
SCO 409	120.0	120	6	20.00
SCO 411	192.0	192	9	30.00
SCO 412	192.0	192	2	6.67
SCO 417	120.0	120	7	23.33
SCO 508	257.4	286	1	3.33
SCO 513	257.4	286	2	6.67
SCO 519	357.4	397	4	13.33
SCO 608	257.4	286	2	6.67
SCO 619	257.4	286	4	13.33
ที่ทำการคณะวิทยาศาสตร์(STB)				
STB 102	39.0	26	8	26.67
STB 104	70.0	63	4	13.33
STB 105	70.0	63	6	20.00
STB 108	41.0	27	6	20.00

ตารางที่ 19 (ต่อ)

อาคารเรียน และห้องเรียน	พื้นที่ (ตารางเมตร)	ความจุ ตามเกณฑ์	ความถี่ในการ ใช้ห้องเรียน (ครั้ง/ สัปดาห์)	อัตราการใช้ ห้องเรียน (%)
ที่ทำการคณะวิทยาศาสตร์(SCL)				
SCL 204	144.0	144	14	46.67
SCL 311	144.0	144	9	30.00
SCL 312	144.0	144	4	13.33
SCL 314	72.0	65	10	33.33
SCL 315	72.0	65	5	16.67
SCL 316	72.0	65	6	20.00
SCL 401	288.0	320	4	13.33
SCL 406	144.0	144	6	20.00
SCL 508	144.0	144	4	13.33
SCL 509	144.0	144	4	13.33
SCL 512	72.0	65	12	40.00
SCL 515	72.0	65	8	26.67
SCL 517	72.0	65	11	36.67
SCL 601	216.0	240	6	20.00
SCL 707	72.0	65	3	10.00
SCL 717	147.3	147	5	16.67
SCL 801	216.0	240	1	3.33
SCL 804	216.0	240	2	6.67
SCL 806	216.0	240	1	3.33
SCL 901	216.0	240	4	13.33
SCL 906	216.0	240	2	6.67
SCL 1001	216.0	240	2	6.67
SCL 1006	216.0	240	5	16.67
ที่ทำการคณะเศรษฐศาสตร์ (ECB)				
ECB2 203	68.0	61	11	36.67
ECB2 301	185.2	185	8	26.67
ECB2 302	104.3	104	13	43.33
ECB2 303	145.5	145	6	20.00
ECB2 304	104.3	104	12	40.00
ECB2 305	185.2	185	11	36.67
ECB2 401	84.0	76	15	50.00
ECB2 402	64.0	58	17	56.67

ตารางที่ 19 (ต่อ)

อาคารเรียน และห้องเรียน	พื้นที่ (ตารางเมตร)	ความจุ ตามเกณฑ์	ความถี่ในการ ใช้ห้องเรียน (ครั้ง/ สัปดาห์)	อัตราการใช้ ห้องเรียน (%)
ECB2 802	36.0	24	11	36.67
ECB2 803	36.0	24	11	36.67
อาคารกสิกรรม (KLB)				
KLB 201	1,816.1	2,017	21	70.00
KLB 301	1,816.1	2,017	20	66.67
KLB 401	1,816.1	2,017	18	60.00
อาคารเวียงคำ (VKB)				
VKB 301	1,440.0	1,600	19	63.33
VKB 302	217.5	241	18	60.00
VKB 401	1,440.0	1,600	17	56.67
VKB 402	217.5	241	22	73.33
VKB 501	1,440.0	1,600	21	70.00
VKB 502	217.5	241	24	80.00
อาคารเวียงผา (VPB)				
VPB 201	1,440.0	1,600	20	66.67
VPB 301	1,440.0	1,600	18	60.00
VPB 302	217.5	241	20	66.67
VPB 401	1,440.0	1,600	18	60.00
VPB 402	217.5	241	21	70.00
SBB 315	115.2	115	27	90.00
SBB 316	115.2	115	23	76.67
SBB 401	648.0	720	19	63.33
SBB 501	648.0	720	20	66.67
SBB 502	649.0	721	21	70.00
อาคารสวรรคโลก (SWB)				
SWB 501	48.0	32	24	80.00
SWB 502	72.0	65	25	83.33
SWB 503	72.0	65	24	80.00
SWB 504	72.0	65	26	86.67
SWB 505	80.0	72	22	73.33
SWB 506	80.0	72	22	73.33
SWB 507	80.0	72	22	73.33

ตารางที่ 19 (ต่อ)

อาคารเรียน และห้องเรียน	พื้นที่ (ตารางเมตร)	ความจุ ตามเกณฑ์	ความถี่ในการ ใช้ห้องเรียน (ครั้ง/ สัปดาห์)	อัตราการใช้ ห้องเรียน (%)
รามคำแหง 2 (วิทยาเขตบางนา)				
อาคารคนที (KTB)				
KTB 201	1,728	1,700	9	60.00
KTB 301	1,728	1,700	7	46.67
KTB 401	1,728	1,700	9	60.00
KTB 501	1,728	1,700	9	60.00
อาคารพระบาง (PBB)				
PBB 201	1,728	1,700	8	53.33
PBB 301	1,728	1,700	5	33.33
PBB 401	1,728	1,700	5	33.33
PBB 501	1,728	1,700	7	46.67
อาคารชั้นเดียว BNB				
BNB 1	1,886	2,095	14	93.33
BNB 2	1,886	2,095	14	93.33
BNB 3	1,886	2,095	14	93.33
BNB 4	1,886	2,095	14	93.33
BNB 5	1,886	2,095	14	93.33
BNB 6	1,886	2,095	14	93.33
BNB 801	200	222	6	40.00
BNB 802	200	222	3	20.00
BNB 803	180	200	5	33.33
BNB 804	180	200	4	26.67
BNB 805	180	200	2	13.33
BNB 10	1,886	2,095	11	73.33
BNB 11	1,886	2,095	11	73.33

หมายเหตุ

- ข้อมูลจำนวนครั้งที่ใช้ห้องเรียน รวบรวมจากตารางเรียนและการเปลี่ยนแปลงห้องเรียน ฝ่ายจัดตารางสอนและลงทะเบียน สำนักบริการทางวิชาการและทดสอบประเมินผล ประจำปีภาค 1/2555
- จำนวนครั้งที่ใช้ห้องเรียนได้อย่างเต็มที่ต่อหนึ่งสัปดาห์ มหาวิทยาลัยรามคำแหง (1) เท่ากับ 30 ครั้ง วิทยาเขตบางนาเท่ากับ 15 ครั้ง โดยคำนวณจากวันจันทร์ถึงศุกร์

สารสนเทศ มหาวิทยาลัยรามคำแหง ปีการศึกษา 2555

จัดทำโดย

งานวิจัยสถาบัน กองแผนงาน สำนักงานอธิการบดี

ที่ปรึกษา

รองศาสตราจารย์นพคุณ คุณาชีวะ

นางดุษฎี ธรรมรัช

รองอธิการบดีฝ่ายนโยบายและแผน

ผู้อำนวยการกองแผนงาน

คณะผู้จัดทำ

นางอัจฉราวรรณ นารถพจนานนท์

นางยุวดี ภักดีวานิช

นางวาสนา กล้าเสื่อ

นางศิริลักษณ์ มีชั้นทอง

หัวหน้างานวิจัยสถาบัน

นักวิเคราะห์นโยบายและแผน ชำนาญการ

นักวิเคราะห์นโยบายและแผน ชำนาญการ

นักวิเคราะห์นโยบายและแผน ชำนาญการ

ปก แผนภูมิ

นายณัฐพล สุราอามาตย์

นักวิเคราะห์นโยบายและแผน ปฏิบัติการ

พิมพ์ รูปเล่ม

หน่วยผลิตเอกสาร งานธุรการ กองแผนงาน