



**สารสนเทศ  
มหาวิทยาลัยราชภัฏสุรินทร์  
ปีการศึกษา 2556**



**งานวิจัยสถาบัน กองแผนงาน มหาวิทยาลัยราชภัฏสุรินทร์**



# สารสนเทศมหาวิทยาลัยรามคำแหง

ปีการศึกษา 2556

งานวิจัยสถาบัน กองแผนงาน มหาวิทยาลัยรามคำแหง

## คำนำ

สารสนเทศ มหาวิทยาลัยรามคำแหง ปีการศึกษา 2556 ฉบับนี้เป็นเอกสารที่จัดทำขึ้นเพื่อนำเสนอสรุปสารสนเทศที่สำคัญที่ใช้ในการพัฒนามหาวิทยาลัย โดยมีเนื้อหาสาระที่สำคัญ ด้านต่าง ๆ ของมหาวิทยาลัย ได้แก่ การแบ่งส่วนราชการ โปรแกรมการศึกษา นักศึกษา/ผู้สำเร็จการศึกษา บุคลากร งบประมาณ และอาคารสถานที่ ประจำปีการศึกษา 2556

งานวิจัยสถาบัน กองแผนงาน ขอขอบคุณสำนักบริการทางวิชาการและทดสอบประเมินผล สถาบันคอมพิวเตอร์ บัณฑิตวิทยาลัย กองบริการการศึกษา กองการเจ้าหน้าที่ คณะและหน่วยงานในมหาวิทยาลัย ที่อนุเคราะห์ข้อมูลจนทำให้สารสนเทศฉบับนี้สมบูรณ์และหวังเป็นอย่างยิ่งว่า สารสนเทศ มหาวิทยาลัยรามคำแหง ปีการศึกษา 2556 จะเป็นประโยชน์ในการนำไปค้นคว้าอ้างอิง เพื่อวิเคราะห์ วิจัย วางแผนและพัฒนาทางการศึกษาของมหาวิทยาลัยรามคำแหง และหน่วยงานต่างๆ ที่เกี่ยวข้องต่อไป

งานวิจัยสถาบัน กองแผนงาน

มีนาคม 2557

# สารบัญ

หน้า

คำนำ	
ปรัชญา ปณิธาน วิสัยทัศน์ พันธกิจ .....	1
สัญลักษณ์ .....	2
ประวัติมหาวิทยาลัย .....	3
ผู้บริหารมหาวิทยาลัย .....	8
โครงสร้างการแบ่งส่วนราชการของมหาวิทยาลัยรามคำแหง .....	11
สรุปข้อมูลพื้นฐาน มหาวิทยาลัยรามคำแหง ปีการศึกษา 2556 .....	12

## โปรแกรมการศึกษา

❖ หลักสูตร/สาขาวิชา/ จำแนกตามคณะและระดับการศึกษา ปีการศึกษา 2556.....	16
--	----

## นักศึกษา

❖ นักศึกษาใหม่ นักศึกษาที่มีสถานภาพ ปีการศึกษา 2556	
❖ ผู้สำเร็จการศึกษา ปีการศึกษา 2555 - 2556	
ตารางที่ 1 จำนวนนักศึกษาใหม่ จำแนกตามหน่วยงานและระดับการศึกษา.....	23
ตารางที่ 2 เปรียบเทียบจำนวนนักศึกษาใหม่ ปีการศึกษา 2552 - 2556 .....	24
ตารางที่ 3 จำนวนนักศึกษาทั้งหมด จำแนกตามหน่วยงานและระดับการศึกษา.....	25
ตารางที่ 4 เปรียบเทียบจำนวนนักศึกษาทั้งหมด ปีการศึกษา 2552 – 2556 .....	26
ตารางที่ 5 จำนวนผู้สำเร็จการศึกษา จำแนกตามหน่วยงานและระดับการศึกษา.....	28
ตารางที่ 6 จำนวนนักเรียนโรงเรียนสาธิต มหาวิทยาลัยรามคำแหง (ฝ่ายประถม) .....	29
ตารางที่ 7 จำนวนนักเรียนโรงเรียนสาธิต มหาวิทยาลัยรามคำแหง (ฝ่ายมัธยม) .....	29

## บุคลากร

❖ บุคลากรมหาวิทยาลัยรามคำแหง ปีการศึกษา 2556	
ตารางที่ 8 จำนวนบุคลากร จำแนกตามประเภทและสายงาน.....	30
ตารางที่ 9 จำนวนบุคลากรงบประมาณ จำแนกตามประเภทตำแหน่งและสายงาน .....	31
ตารางที่ 10 จำนวนบุคลากรงบประมาณที่ได้ จำแนกตามประเภทตำแหน่งและสายงาน.....	32

ตารางที่ 11 จำนวนอาจารย์ทั้งหมด จำแนกตามคณะและวุฒิการศึกษา .....	35
ตารางที่ 12 จำนวนอาจารย์ทั้งหมด จำแนกตามคณะและตำแหน่งทางวิชาการ .....	36

## งบประมาณ

### ❖ งบประมาณแผ่นดินและงบประมาทรายจ่ายจากเงินรายได้ของมหาวิทยาลัยรามคำแหง ปีงบประมาณ พ.ศ. 2557

ตารางที่ 13 งบประมาทรายจ่ายทั้งหมด จำแนกตามแผนงาน.....	38
ตารางที่ 14 งบประมาทจำแนกตามประเภทงบและหมวดรายจ่าย .....	38
ตารางที่ 15 งบประมาทที่ได้รับจัดสรรจำแนกตามหน่วยงาน .....	39

## อาคารสถานที่

### ❖ ข้อมูลอาคารสถานที่ ปีการศึกษา 2556

ตารางที่ 16 จำนวนอาคารทั้งหมด จำแนกตามประเภทการใช้.....	42
ตารางที่ 17 ข้อมูลอาคารเรียนและการใช้ห้องเรียน .....	42

## แผนภูมิ

แผนภูมิที่ 1 จำนวนหลักสูตร/สาขาวิชา ที่เปิดสอน จำแนกตามระดับการศึกษา .....	15
แผนภูมิที่ 2 จำนวนนักศึกษาใหม่ จำแนกตามระดับการศึกษา .....	23
แผนภูมิที่ 3 เปรียบเทียบจำนวนนักศึกษาใหม่ จำแนกตามระดับการศึกษา .....	24
แผนภูมิที่ 4 จำนวนนักศึกษาทั้งหมด จำแนกตามระดับการศึกษา .....	25
แผนภูมิที่ 5 เปรียบเทียบจำนวนนักศึกษาทั้งหมด ปีการศึกษา 2552 - 2556 .....	26
แผนภูมิที่ 6 จำนวนผู้สำเร็จการศึกษา จำแนกตามระดับการศึกษา .....	27
แผนภูมิที่ 7 จำนวนนักเรียน โรงเรียนสาธิต มหาวิทยาลัยรามคำแหง.....	29
แผนภูมิที่ 8 จำนวนบุคลากรทั้งหมด จำแนกตามประเภท .....	30
แผนภูมิที่ 9 จำนวนอาจารย์ทั้งหมด จำแนกตามตำแหน่งทางวิชาการ .....	34
แผนภูมิที่ 10 งบประมาทที่ได้รับจัดสรร จำแนกตามงบประมาณ.....	37
แผนภูมิที่ 11 งบประมาทรายจ่ายทั้งหมด จำแนกตามแผนงาน .....	37

## ปรัชญา

ส่งเสริมความเสมอภาคทางการศึกษา ผลิตบัณฑิตที่มีความรู้คู่คุณธรรม

## ปณิธาน

พัฒนามหาวิทยาลัยรามคำแหงให้เป็นแหล่งวิทยาการแบบตลาดวิชา มุ่งผลิตบัณฑิตที่มีความรู้คู่คุณธรรม และจิตสำนึกในความรับผิดชอบต่อสังคม

## วิสัยทัศน์

มหาวิทยาลัยรามคำแหงเป็นตลาดวิชาที่จัดการศึกษาเพื่อปวงชน พัฒนาพันธกิจสู่ความเป็นเลิศทางวิชาการและเป็นที่ยอมรับในภูมิภาคอาเซียนเพื่อสร้างสรรค์สังคมไทยพัฒนาอย่างยั่งยืนด้วยหลักปรัชญาเศรษฐกิจพอเพียง

## พันธกิจ

มหาวิทยาลัยรามคำแหง เป็นส่วนราชการที่มีฐานะเทียบเท่ากรม มีอำนาจหน้าที่ตามพระราชบัญญัติมหาวิทยาลัยรามคำแหง พ.ศ. 2541 เป็นสถานศึกษาและวิจัยแบบตลาดวิชาที่ผู้ศึกษาสามารถศึกษาได้ด้วยตนเองโดยไม่จำเป็นต้องเข้าชั้นเรียนที่มหาวิทยาลัยจัดให้หรือจะมาเข้าชั้นเรียนก็มีชั้นเรียนให้ ทั้งนี้ มีวัตถุประสงค์ให้การศึกษาศึกษาเพื่อส่งเสริมวิชาการและวิชาชีพชั้นสูง สอน วิจัย ให้บริการทางวิชาการแก่สังคม และทำนุบำรุงศิลปวัฒนธรรม จัดแบ่งส่วนราชการเพื่อการบริหารเป็น คณะ สำนัก สถาบัน ศูนย์ และที่เทียบเท่า โดยดำเนินการตามพันธกิจ ดังนี้

1) สร้างและกระจายโอกาส ความเสมอภาคและความเป็นธรรมทางการศึกษาหลากหลายรูปแบบ เพื่อเพิ่มขีดความสามารถของทรัพยากรมนุษย์ให้แก่ประชาชน ในลักษณะการศึกษาเพื่อปวงชน รวมถึงประชากรในภูมิภาคอาเซียน และชนกลุ่มน้อยทุกฝ่ายให้มีความรู้คู่คุณธรรม

2) ส่งเสริม สนับสนุน พัฒนาคุณภาพและมาตรฐานการศึกษา ครอบคลุมด้านการเรียนการสอน การวิจัย การบริการทางวิชาการ การทำนุบำรุงศิลปวัฒนธรรม และการบริหารจัดการภายในมหาวิทยาลัย เป็นที่ยอมรับในภูมิภาคอาเซียน

3) พัฒนาการใช้เทคโนโลยีสารสนเทศเพื่อการศึกษา เป็นเครื่องมือยกระดับคุณภาพและการกระจายโอกาสทางการศึกษา

4) สนับสนุนการวิจัยและพัฒนา เพื่อสร้างทุนทางปัญญาของชาติ และพัฒนาสู่การเป็นมหาวิทยาลัยวิจัย

5) พัฒนาระบบการบริหารจัดการตามแนวทางหลักธรรมาภิบาลของการบริหารจัดการบ้านเมืองที่ดี

## สัญลักษณ์

### ตราประจำมหาวิทยาลัย

ศิลาจารึกพ่อขุนรามคำแหง ค้นพบโดยพระบาทสมเด็จพระจอมเกล้าเจ้าอยู่หัว ขณะที่ทรงผนวช เมื่อ พ.ศ. 2376 ณ เนินปราสาทเมืองเก่า สุโขทัย อำเภอเมือง จังหวัดสุโขทัย



### สีประจำมหาวิทยาลัย

“สีน้ำเงิน – ทอง” ความหมาย สีน้ำเงิน เป็นสัญลักษณ์ของพระมหากษัตริย์ ส่วน สีทอง เป็นเครื่องหมายของความอุดมสมบูรณ์และเจริญรุ่งเรือง



### ต้นไม้ประจำมหาวิทยาลัย

“ต้นสุพรรณิการ์” สมเด็จพระเทพรัตนราชสุดาฯ สยามบรมราชกุมารีพระราชทานต้นสุพรรณิการ์ เป็นต้นไม้ประจำมหาวิทยาลัย ขณะนี้ปลูกไว้บริเวณหน้าอาคารหอประชุมพ่อขุนรามคำแหงมหาราช เมื่อวันที่ 18 มกราคม 2542



## ประวัติมหาวิทยาลัย

### พุทธศักราช 2514

เริ่มก่อตั้งมหาวิทยาลัยรามคำแหงเมื่อ พ.ศ. 2514

#### ● จัดตั้ง

- สำนักอธิการบดี
- สำนักบริการทางวิชาการและทดสอบประเมินผล
- คณะนิติศาสตร์
- คณะบริหารธุรกิจ
- คณะศึกษาศาสตร์
- คณะมนุษยศาสตร์

### พุทธศักราช 2516

#### ● จัดตั้ง

- คณะวิทยาศาสตร์
- คณะเศรษฐศาสตร์
- โรงเรียนสาธิตมหาวิทยาลัยรามคำแหง (ฝ่ายมัธยม) (เป็นส่วนราชการสังกัดคณะศึกษาศาสตร์)
- คณะรัฐศาสตร์

### พุทธศักราช 2518

#### ● จัดตั้ง

- สำนักหอสมุดกลาง (เริ่มเปิดให้บริการตั้งแต่ปี พ.ศ. 2514 เดิมเป็นกองห้องสมุดสังกัดสำนักงานอธิการบดี)

### พุทธศักราช 2522

#### ● จัดตั้ง

- วิทยาเขตบางนาแรกเริ่มที่ก่อตั้งใช้ชื่อเรียกเบื้องต้นว่า“วิทยาเขตปัจฉิมสวัสดิ์-สุวรรณนภาศรี”

### พุทธศักราช 2529

#### ● จัดตั้ง

- สำนักเทคโนโลยีการศึกษา



### พุทธศักราช 2533

● จัดตั้ง

- สำนักพิมพ์ (สำหรับศูนย์หนังสือฯ จัดขึ้นในปี พ.ศ. 2542)

### พุทธศักราช 2535

● จัดตั้ง

- สถาบันคอมพิวเตอร์

### พุทธศักราช 2537

● จัดตั้ง

- สถาบันวัฒนธรรมมหาวิทยาลัยรามคำแหงเฉลิมพระเกียรติ

### พุทธศักราช 2538

● จัดตั้ง

- บัณฑิตวิทยาลัย
- สาขาวิทยบริการเฉลิมพระเกียรติ จังหวัดอุทัยธานี
- สาขาวิทยบริการเฉลิมพระเกียรติ จังหวัดปราจีนบุรี
- สาขาวิทยบริการเฉลิมพระเกียรติ จังหวัดนครศรีธรรมราช
- สาขาวิทยบริการเฉลิมพระเกียรติ จังหวัดอำนาจเจริญ

### พุทธศักราช 2539

● จัดตั้ง

- สาขาวิทยบริการเฉลิมพระเกียรติ จังหวัดแพร่
- สาขาวิทยบริการเฉลิมพระเกียรติ จังหวัดนครพนม

### พุทธศักราช 2540

● จัดตั้ง

- สถาบันวิจัยและพัฒนา
- สำนักกีฬา
- คณะวิศวกรรมศาสตร์
- โรงเรียนสาธิตมหาวิทยาลัยรามคำแหง (ฝ่ายประถม) เป็นหน่วยงานอิสระภายใต้การกำกับดูแลของมหาวิทยาลัย ได้เริ่มรับนักเรียนชั้นประถมศึกษาปีที่ 1 รุ่นแรกในปีการศึกษา 2541 และต่อมาได้ขยายชั้นเรียนถึงชั้นประถมศึกษาปีที่ 6 ใน ปีการศึกษา 2546 เริ่มเปิดสอนหลักสูตร โครงการภาคภาษาอังกฤษระดับอนุบาล ในปี พ.ศ. 2544

### พุทธศักราช 2541

● จัดตั้ง

- สาขาวิทยบริการเฉลิมพระเกียรติ จังหวัดนครราชสีมา

### พุทธศักราช 2542

● จัดตั้ง

- สถาบันการศึกษานานาชาติ
- สาขาวิทยบริการเฉลิมพระเกียรติ จังหวัดสุโขทัย
- สาขาวิทยบริการเฉลิมพระเกียรติ จังหวัดศรีสะเกษ
- สาขาวิทยบริการเฉลิมพระเกียรติ จังหวัดขอนแก่น

### พุทธศักราช 2543

● จัดตั้ง

- สถาบันพัฒนาทรัพยากรมนุษย์
- สาขาวิทยบริการเฉลิมพระเกียรติ จังหวัดตรัง
- สาขาวิทยบริการเฉลิมพระเกียรติ จังหวัดลพบุรี

### พุทธศักราช 2544

● จัดตั้ง

- สถาบันวิทยาศาสตร์สุขภาพ
- สถาบันภาษามหาวิทยาลัยรามคำแหง
- ศูนย์สื่อการสอนทางอิเล็กทรอนิกส์ (ศูนย์ e-Learning)

### พุทธศักราช 2545

● จัดตั้ง

- คณะเทคโนโลยีการสื่อสารมวลชน

### พุทธศักราช 2546

● จัดตั้ง

- สาขาวิทยบริการเฉลิมพระเกียรติ จังหวัดบุรีรัมย์
- สาขาวิทยบริการเฉลิมพระเกียรติ จังหวัดเพชรบูรณ์
- สาขาวิทยบริการเฉลิมพระเกียรติ จังหวัดชัยภูมิ
- สาขาวิทยบริการเฉลิมพระเกียรติ จังหวัดหนองบัวลำภู
- สาขาวิทยบริการในต่างประเทศ

### พทุทศักราช 2547

● จัดตั้ง

- สำนักทดสอบทางอิเล็กทรอนิกส์ (e-Testing Center)
- สถาบันกฎหมายไทย
- สำนักประกันคุณภาพการศึกษา
- สาขาวิทยบริการเฉลิมพระเกียรติ จังหวัดอุดรธานี
- สาขาวิทยบริการเฉลิมพระเกียรติ จังหวัดเชียงราย
- สาขาวิทยบริการเฉลิมพระเกียรติ จังหวัดกาญจนบุรี
- สาขาวิทยบริการเฉลิมพระเกียรติ จังหวัดสุรินทร์
- สาขาวิทยบริการเฉลิมพระเกียรติ จังหวัดสงขลา

### พทุทศักราช 2548

● จัดตั้ง

- สาขาวิทยบริการเฉลิมพระเกียรติ จังหวัดพังงา

### พทุทศักราช 2549

● จัดตั้ง

- มหาวิทยาลัยรามคำแหง วิทยาเขตสุโขทัย
- สำนักวิทยบริการ

### พทุทศักราช 2550

● จัดตั้ง

- คณะศิลปกรรมศาสตร์

### พทุทศักราช 2551

● จัดตั้ง

- คณะสาธารณสุขศาสตร์
- คณะธุรกิจการบริการ

### พทุทศักราช 2552

● จัดตั้ง

- คณะพัฒนารพยากรมนุษย์

### พทุทศักราช 2554

● จัดตั้ง

- สถาบันวิจัยสัตว์ในภูมิภาคเขตร้อน

## พุทธศักราช 2555

### ● ยุบเลิก

- สถาบันฝึกอบรม
- สถาบันพัฒนาทรัพยากรมนุษย์
- สำนักบริการข้อมูลและสารสนเทศ
- สถาบันวิทยาศาสตร์สุขภาพ (ยกฐานะ เป็น คณะทันตแพทยศาสตร์)
- สภามหาวิทยาลัยรามคำแหง ในการประชุม ครั้งที่ 12/2555 วาระที่ 5.6 วันที่ 15

ตุลาคม 2556 มีมติอนุมัติให้เปลี่ยนชื่อคณะเทคโนโลยีการสื่อสารมวลชน เป็น คณะสื่อสารมวลชน โดยให้ดำเนินการรวมการดำเนินงานของภาควิชาสื่อสารมวลชนเข้าด้วยกัน เป็นคณะในกำกับราชการอีกคณะหนึ่งอย่างเป็นทางการ

## คณะผู้บริหารมหาวิทยาลัย

ผู้ช่วยศาสตราจารย์วุฒิศักดิ์ ลาภเจริญทรัพย์	อธิการบดี
รองศาสตราจารย์นพคุณ คุณาชีวะ	รองอธิการบดีฝ่ายนโยบายและแผน
ผู้ช่วยศาสตราจารย์ ดร.บุญชาติ ทองประยูร	รองอธิการบดีฝ่ายวิชาการและวิจัย
รองศาสตราจารย์ร่ำไพ สิริมนกุล	รองอธิการบดีฝ่ายวิเทศสัมพันธ์
รองศาสตราจารย์ชำนาญ เต็มเมืองปัก	รองอธิการบดีฝ่ายการคลัง
อาจารย์เรีงรณ ล้อมลาย	รองอธิการบดีฝ่ายธุรการ
อาจารย์ ดร.มนตรี กวินัญชานนท์	รองอธิการบดีฝ่ายบริหาร
ผู้ช่วยศาสตราจารย์ ดร.สถาพร สระมาลีย์	รองอธิการบดีฝ่ายอำนวยการ
รองศาสตราจารย์ ดร.นวลละออ แสงสุข	รองอธิการบดีฝ่ายบัณฑิตศึกษาภูมิภาค
ผู้ช่วยศาสตราจารย์สุวิไล เรียงวัฒนสุข	รองอธิการบดีฝ่ายประกันคุณภาพ
รองศาสตราจารย์ ดร.ปัญญา ศิริโรจน์	รักษาการในตำแหน่งรองอธิการบดี ฝ่ายเทคโนโลยีสื่อสารการศึกษา
อาจารย์เรีงรณ ล้อมลาย	รักษาการในตำแหน่งรองอธิการบดีฝ่ายวิทยาเขต
รองศาสตราจารย์พิมล พุพิพิธ	รองอธิการบดีฝ่ายศิษย์เก่าและชุมชนสัมพันธ์
รองศาสตราจารย์สุขสมัย สุทธิบดี	รองอธิการบดีฝ่ายนิติการ
อาจารย์สมหมาย สุระชัย	รองอธิการบดีฝ่ายกิจการนักศึกษา
ผู้ช่วยศาสตราจารย์พิทยา ลีสด	รองอธิการบดีฝ่ายสวัสดิการ
รองศาสตราจารย์วัชรภรณ์ ชิวโคภิชญ์	รองอธิการบดีฝ่ายทะเบียนและประเมินผล
ผู้ช่วยศาสตราจารย์ลีนา ล้อมภิชาติ	รองอธิการบดีฝ่ายประชาสัมพันธ์
รองศาสตราจารย์วิไลวรรณ ทองประยูร	รองอธิการบดีฝ่ายหลักสูตร โครงการพิเศษ
รองศาสตราจารย์สุธินี รัตนวราห	รองอธิการบดีฝ่ายศิลปวัฒนธรรม
รองศาสตราจารย์พัฒนา เรือนใจดี	รองอธิการบดีฝ่ายกิจการพิเศษ
อาจารย์ ดร.สมชัย อวเกียรติ	รองอธิการบดีฝ่ายสำนักงานวิทยบริการ

## คณะผู้บริหาร สาขาวิทยบริการเฉลิมพระเกียรติ

รองศาสตราจารย์ชำนาญ เต็มเมืองปัก

รองศาสตราจารย์ ดร.เพชรภรณ์ จันทรสุนทร

รองศาสตราจารย์กฤษ ภูริสินสิทธิ์

รองศาสตราจารย์ ดร.ชงชัย สมบูรณ์

รองศาสตราจารย์พรรณพิมล ก้านกนก

รองศาสตราจารย์อดุลย์ ตะพัง

รองศาสตราจารย์วิศิษฐ์ ทวีเศรษฐ

ผู้ช่วยศาสตราจารย์สุพร ศุภลักษณ์นารี

รองศาสตราจารย์ปิยะวัฒน์ จิราธรรมวัฒน์

อาจารย์วิเชียร ชื่นชอบ

รองศาสตราจารย์ประเสริฐ ตันศิริ

รองศาสตราจารย์สุรศักดิ์ สุจริตฉิมพงษ์

รองศาสตราจารย์บุญธรรม ราชรักษ์

รองศาสตราจารย์บุเรง ณะพันธ์

อาจารย์วิริยะ เกตุมาโร

อาจารย์เมธี มีมุข

รองศาสตราจารย์สมพล พุ่มหว่า

ผู้ช่วยศาสตราจารย์อดุลย์ ไทรเล็กทิม

รองศาสตราจารย์วิชัย ชนรังสีกุล

รองศาสตราจารย์สุกัญญา ดันชนวัฒน์

อาจารย์จเลิศ เจษฎาวัลย์

อาจารย์ ดร.มนตรี กวินัญชานนท์

รักษาการในตำแหน่งรองอธิการบดี

ฝ่ายวิทยบริการจ.ปราจีนบุรี

รองอธิการบดีฝ่ายวิทยบริการจ.อุทัยธานี

รองอธิการบดีฝ่ายวิทยบริการจ.อำนาจเจริญ

รองอธิการบดีฝ่ายวิทยบริการจ.แพร่

รองอธิการบดีฝ่ายวิทยบริการจ.นครศรีธรรมราช

รองอธิการบดีฝ่ายวิทยบริการจ.นครพนม

รองอธิการบดีฝ่ายวิทยบริการจ.นครราชสีมา

รองอธิการบดีฝ่ายวิทยบริการจ.สุโขทัย

รองอธิการบดีฝ่ายวิทยบริการจ.ขอนแก่น

รองอธิการบดีฝ่ายวิทยบริการจ.ศรีสะเกษ

รองอธิการบดีฝ่ายวิทยบริการจ.ตรัง

รองอธิการบดีฝ่ายวิทยบริการจ.บุรีรัมย์

รักษาการในตำแหน่งรองอธิการบดี

ฝ่ายวิทยบริการจ.อุดรธานี

รองอธิการบดีฝ่ายวิทยบริการจ.กาญจนบุรี

รองอธิการบดีฝ่ายวิทยบริการจ.สุรินทร์

รองอธิการบดีฝ่ายวิทยบริการจ.ชัยภูมิ

รองอธิการบดีฝ่ายวิทยบริการจ.สงขลา

รองอธิการบดีฝ่ายวิทยบริการจ.หนองบัวลำภู

รองอธิการบดีฝ่ายวิทยบริการจ.ลพบุรี

รองอธิการบดีฝ่ายวิทยบริการจ.เชียงใหม่

รองอธิการบดีฝ่ายวิทยบริการจ.พังงา

รักษาการในตำแหน่งรองอธิการบดี

ฝ่ายวิทยบริการจ.เชียงใหม่

## คณะผู้บริหาร คณะ/สำนัก/สถาบัน

รองศาสตราจารย์ทองสุข กรัณยพัฒน์พงศ์

รองศาสตราจารย์เรีงรัก จำปาเงิน

รองศาสตราจารย์ทวีศักดิ์ ปิ่นทอง

ผู้ช่วยศาสตราจารย์ทิพย์ หาสาสน์ศรี

รองศาสตราจารย์ปรีชา พหลเทพ

ผู้ช่วยศาสตราจารย์ ดร.ทิพรรัตน์ บุบผะศิริ

รองศาสตราจารย์จรินทร์ เจริญศรีวัฒนกุล

ผู้ช่วยศาสตราจารย์ ดร.วราพันธ์ คงสง

อาจารย์ ดร.สมศักดิ์ เกตุแก่นจันทร์

รองศาสตราจารย์ ดร.โหมยิต อินทวงศ์

อาจารย์คณีย์ ตันเกิดมงคล

รองศาสตราจารย์ ดร.สุรเดช ลำราญจิตต์

รองศาสตราจารย์ ดร.ปัญญา ศิริโรจน์

รองศาสตราจารย์สุวรรณณี เดชวรชัย

ผู้ช่วยศาสตราจารย์พรชัย จิตต์พานิชย์

รองศาสตราจารย์พัฒนา เรือนใจดี

อาจารย์ ดร.ปรัชญา ปิยะมโนธรรม

อาจารย์ปรีชา ประยูรพัฒน์

รองศาสตราจารย์ ดร.เอื้อน ปิ่นเงิน

อาจารย์สาธิต สุนทรพันธุ์

รองศาสตราจารย์ ดร.ระพีณ ทรัพย์เอนก

อาจารย์พรชัย วงศ์วาสนา

อาจารย์พรชัย วงศ์วาสนา

ผู้ช่วยศาสตราจารย์พิศิษฐ์ แสง-ชูโต

รองศาสตราจารย์สุธินี รัตนวราห

ผู้ช่วยศาสตราจารย์ ดร.อาจรณ์ เขษรสุมน

รองศาสตราจารย์ระวีวรรณ ศรีศรีรามครัน

คณบดีคณะนิติศาสตร์

คณบดีคณะบริหารธุรกิจ

คณบดีคณะมนุษยศาสตร์

คณบดีคณะศึกษาศาสตร์

คณบดีคณะวิทยาศาสตร์

รักษาการในตำแหน่งคณบดีคณะรัฐศาสตร์

คณบดีคณะเศรษฐศาสตร์

คณบดีคณะวิศวกรรมศาสตร์

คณบดีคณะศิลปกรรมศาสตร์

คณบดีคณะพัฒนารัฐวิธานมนุษย

คณบดีคณะทัศนมาตรศาสตร์

รักษาการในตำแหน่งคณบดีคณะสาธารณสุขศาสตร์

คณบดีบัณฑิตวิทยาลัย

ผู้อำนวยการสำนักบริการทางวิชาการและทดสอบ  
ประเมินผล

ผู้อำนวยการสำนักหอสมุดกลาง

ผู้อำนวยการสำนักเทคโนโลยีการศึกษา

ผู้อำนวยการสำนักพิมพ์

ผู้อำนวยการสำนักกีฬา

ผู้อำนวยการสถาบันคอมพิวเตอร์

ผู้อำนวยการสถาบันการศึกษานานาชาติ

ผู้อำนวยการสถาบันภาษา

รักษาการในตำแหน่งผู้อำนวยการสถาบันวิจัย  
และพัฒนา

ผู้อำนวยการสถาบันวิจัยสัตว์ในภูมิภาคเขตร้อน

ผู้อำนวยการสำนักทดสอบทางอิเล็กทรอนิกส์

รักษาการในตำแหน่งผู้อำนวยการสถาบันกฎหมายไทย

ผู้อำนวยการสำนักประกันคุณภาพการศึกษา

ผู้อำนวยการศูนย์สื่อการสอนทางอิเล็กทรอนิกส์

## โครงสร้างการแบ่งส่วนราชการมหาวิทยาลัยรามคำแหง



หมายเหตุ : คณะสาธารณสุขศาสตร์ และคณะธุรกิจการบริการ รับสมัครและเรียนที่สาขาวิทยบริการฯ จังหวัดสุโขทัยเท่านั้น



## สรุปข้อมูลพื้นฐาน มหาวิทยาลัยรามคำแหง ปีการศึกษา 2556

### 1. ด้านโปรแกรมการศึกษา

ในปีการศึกษา 2556 มหาวิทยาลัยรามคำแหง เปิดสอนทั้งในส่วนกลาง สาขาวิทยบริการเฉลิมพระเกียรติส่วนภูมิภาค และโครงการพิเศษ ในหลักสูตร/สาขาวิชา ดังต่อไปนี้

ระดับการศึกษา	หลักสูตร/สาขาวิชา/วิชาเอก
ระดับปริญญาตรี	71
ระดับประกาศนียบัตรบัณฑิต	1
ระดับปริญญาโท	54
ระดับปริญญาเอก	12
<b>รวม</b>	<b>138</b>

### 2. ด้านนักศึกษา

2.1 นักศึกษาใหม่ ปีการศึกษา 2556 จำแนกตามระดับการศึกษา ได้ดังนี้

ระดับการศึกษา	นักศึกษาใหม่ (คน)	
	จำนวน	ร้อยละ (%)
ระดับปริญญาตรี	73,359	80.94
ระดับปริญญาโท	17,071	18.83
ระดับปริญญาเอก	207	0.23
<b>รวม</b>	<b>90,637</b>	<b>100.00</b>

2.2 นักศึกษาที่มีสถานภาพ ปีการศึกษา 2556 จำแนกตามระดับการศึกษา ได้ดังนี้

ระดับการศึกษา	นักศึกษาที่มีสถานภาพ (คน)	
	จำนวน	ร้อยละ (%)
ระดับปริญญาตรี	276,872	84.36
ระดับประกาศนียบัตรบัณฑิต	364	0.11
ระดับปริญญาโท	49,162	14.98
ระดับปริญญาเอก	1,810	0.55
<b>รวม</b>	<b>328,208</b>	<b>100.00</b>

2.3 ผู้สำเร็จการศึกษา ปีการศึกษา 2555 - 2556 จำแนกตามระดับการศึกษา ได้ดังนี้

ระดับการศึกษา	ผู้สำเร็จการศึกษา	
	จำนวน	ร้อยละ (%)
ระดับปริญญาตรี	18,107	50.22
ระดับประกาศนียบัตรบัณฑิต	6	0.02
ระดับปริญญาโท	17,838	49.48
ระดับปริญญาเอก	102	0.28
<b>รวม</b>	<b>36,053</b>	<b>100.00</b>

. ด้านบุคลากร

ปีการศึกษา 2556 มหาวิทยาลัยรามคำแหงมีบุคลากรทั้งหมด 4,316 คน จำแนกเป็นประเภทและสายงานต่าง ๆ ดังนี้

สายงาน/ ประเภท งบประมาณ	งบแผ่นดิน					งบรายได้				รวม ทั้งหมด
	ข้าราชการ	พนักงาน	รายปี	ลูกจ้างประจำ	รวม	ลูกจ้าง งบ รายได้	พนักงาน	ลูกจ้าง รายปี	รวม	
ผู้บริหาร	13	-	-	-	13	-	-	-	-	13
วิชาการ	438	303	13	-	754	7	134	111	252	1,006
วิชาชีพ	578	362	-	-	940	332	149	663	1,144	2,084
ทั่วไป	61	-	-	-	61	180	41	299	520	581
ลูกจ้าง(ปฏิบัติการ)	-	-	-	300	300	91	11	230	332	632
<b>รวม</b>	<b>1,090</b>	<b>665</b>	<b>13</b>	<b>300</b>	<b>2,068</b>	<b>610</b>	<b>335</b>	<b>1,303</b>	<b>2,248</b>	<b>4,316</b>

4. ด้านงบประมาณ

งบประมาณที่มหาวิทยาลัยรามคำแหงใช้ดำเนินการจัดการศึกษา มาจากงบประมาณแผ่นดินและงบประมาณเงินได้ของมหาวิทยาลัย ในปีงบประมาณ พ.ศ.2557 เป็นเงิน 4,964,379,395 บาท จำแนกได้ดังนี้

4.1 มหาวิทยาลัยรามคำแหงได้รับงบประมาณแผ่นดิน ปีงบประมาณ พ.ศ.2557 เป็นเงิน 1,367,254,600 บาท โดยจำแนกตามแผนงาน ดังนี้

แผนงาน	งบประมาณ	ร้อยละ
แผนงานจัดการศึกษาอุดมศึกษา	554,578,150	40.56
แผนงานบริการวิชาการแก่สังคม	2,275,470	0.17
แผนงานวิจัย	32,066,840	2.34
แผนงานสนับสนุนวิชาการ	130,725,830	9.56
แผนงานบริหารมหาวิทยาลัย	647,608,310	47.37
<b>รวม</b>	<b>1,367,254,600</b>	<b>100.00</b>

4.2 งบประมาณรายจ่ายจากเงินรายได้ของมหาวิทยาลัยรามคำแหง ปีงบประมาณ พ.ศ.2557 เป็นเงิน 3,597,124,795 บาท โดยจำแนกตามแผนงาน ดังนี้

แผนงาน	งบประมาณรายได้		รวม	ร้อยละ
	หน่วยงานปกติ	หน่วยงานในกำกับ		
แผนงานจัดการศึกษาอุดมศึกษา	847,896,047	332,327,895	<b>1,180,223,942</b>	32.81
แผนงานบริการวิชาการแก่สังคม	16,619,525	3,650,000	<b>20,269,525</b>	0.56
แผนงานอนุรักษ์ ส่งเสริมและพัฒนาสาขาฯ	4,592,655	340,000	<b>4,932,655</b>	0.14
แผนงานวิจัย	22,514,461	500,000	<b>23,014,461</b>	0.64
แผนงานสนับสนุนวิชาการ	242,461,853	1,095,000	<b>243,556,853</b>	6.77
แผนงานบริหารมหาวิทยาลัย	2,125,127,359	-	<b>2,125,127,359</b>	59.08
<b>รวม</b>	<b>3,259,211,900</b>	<b>337,912,895</b>	<b>3,597,124,795</b>	<b>100.00</b>

## 5. ด้านอาคารสถานที่

พื้นที่มหาวิทยาลัยรามคำแหง (หัวหมาก)	484,815	ตารางเมตร
พื้นที่วิทยาเขตบางนา	254,400	ตารางเมตร
พื้นที่สาขาวิทยบริการฯ ส่วนภูมิภาค	8,582,804	ตารางเมตร

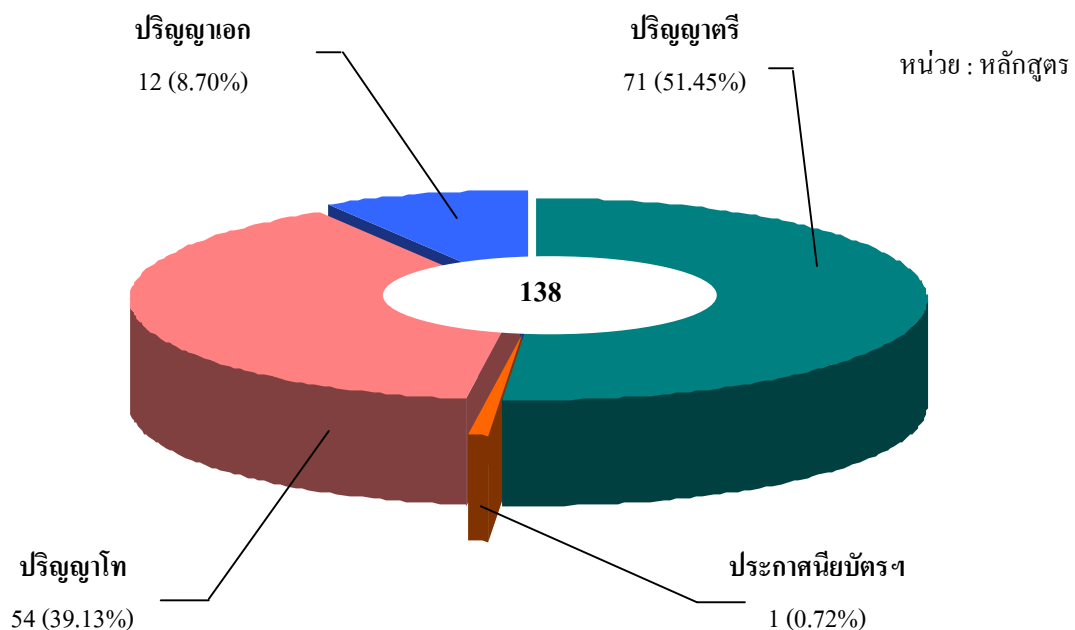
สำหรับอาคารต่าง ๆ ของมหาวิทยาลัยรามคำแหง (หัวหมาก) และวิทยาเขตบางนา ได้แบ่งตามประเภทการใช้อาคาร ดังตารางต่อไปนี้

ประเภทการใช้	รามคำแหง 1	รามคำแหง 2	รวม
อาคารเรียน	6	13	19
อาคารที่ทำการ	12	2	14
อาคารเรียนและที่ทำการ	32	1	33
อาคารและสิ่งก่อสร้าง	18	2	20
<b>รวม</b>	<b>68</b>	<b>18</b>	<b>86</b>

## โปรแกรมการศึกษา

ในปีการศึกษา 2556 มหาวิทยาลัยรามคำแหง ได้ดำเนินการเปิดสอน 14 คณะ 1 โครงการ และบัณฑิตวิทยาลัย โดยมีหลักสูตรที่เปิดสอนรวมทั้งสิ้น 138 หลักสูตร/สาขาวิชา จำแนกเป็นระดับปริญญาตรี จำนวน 71 หลักสูตร/สาขาวิชา คิดเป็นร้อยละ 51.45 ประกาศนียบัตรบัณฑิต จำนวน 1 หลักสูตร/สาขาวิชา คิดเป็นร้อยละ 0.72 ปริญญาโท จำนวน 54 หลักสูตร/สาขาวิชา คิดเป็นร้อยละ 39.13 และปริญญาเอก จำนวน 12 หลักสูตร/สาขาวิชา คิดเป็นร้อยละ 8.70

แผนภูมิที่ 1 จำนวนหลักสูตร/สาขาวิชาที่เปิดสอน ปีการศึกษา 2556  
จำแนกตามระดับการศึกษา



## จำนวนหลักสูตร/สาขาวิชา จำแนกตามคณะและระดับการศึกษา ปีการศึกษา 2556

### ระดับปริญญาตรี

#### ◆ คณะนิติศาสตร์

1. หลักสูตรนิติศาสตรบัณฑิต

#### ◆ คณะบริหารธุรกิจ

1. หลักสูตรบริหารธุรกิจบัณฑิต สาขาวิชาการจัดการ (การบริหารทั่วไป)
2. หลักสูตรบริหารธุรกิจบัณฑิต สาขาวิชาการเงินและการธนาคาร
3. หลักสูตรบริหารธุรกิจบัณฑิต สาขาวิชาการตลาด
4. หลักสูตรบัญชีบัณฑิต (บริหารธุรกิจบัณฑิต สาขาวิชาการบัญชี)
5. หลักสูตรบริหารธุรกิจบัณฑิต สาขาวิชาการโฆษณาและการประชาสัมพันธ์
6. หลักสูตรบริหารธุรกิจบัณฑิต สาขาวิชาการจัดการธุรกิจบริการ (อุตสาหกรรมบริการ)
7. หลักสูตรบริหารธุรกิจบัณฑิต สาขาวิชาการบริหารทรัพยากรมนุษย์
8. หลักสูตรบริหารธุรกิจบัณฑิต สาขาวิชาธุรกิจระหว่างประเทศ
9. หลักสูตรบริหารธุรกิจบัณฑิต สาขาวิชาการการท่องเที่ยว
10. หลักสูตรบริหารธุรกิจบัณฑิต สาขาวิชาการบริหารจัดการกอล์ฟ

#### ◆ คณะมนุษยศาสตร์

1. หลักสูตรศิลปศาสตรบัณฑิต สาขาวิชาภาษาอังกฤษ
2. หลักสูตรศิลปศาสตรบัณฑิต สาขาวิชาภาษาไทย
3. หลักสูตรศิลปศาสตรบัณฑิต สาขาวิชาประวัติศาสตร์
4. หลักสูตรศิลปศาสตรบัณฑิต สาขาวิชาภาษาฝรั่งเศส
5. หลักสูตรศิลปศาสตรบัณฑิต สาขาวิชาภาษาเยอรมัน
6. หลักสูตรศิลปศาสตรบัณฑิต สาขาวิชาปรัชญา
7. หลักสูตรศิลปศาสตรบัณฑิต สาขาวิชาสังคมวิทยาและมานุษยวิทยา
8. หลักสูตรศิลปศาสตรบัณฑิต สาขาวิชาสารสนเทศศาสตร์และบรรณารักษศาสตร์  
(สารสนเทศศึกษา)

9. หลักสูตรศิลปศาสตรบัณฑิต สาขาวิชาภาษาสเปน
10. หลักสูตรศิลปศาสตรบัณฑิต สาขาวิชาภาษาฝรั่งเศส
11. หลักสูตรศิลปศาสตรบัณฑิต สาขาวิชาภาษาจีน
12. หลักสูตรศิลปศาสตรบัณฑิต สาขาวิชาวัฒนธรรมเพื่อการท่องเที่ยว
13. หลักสูตรศิลปศาสตรบัณฑิต สาขาวิชาประวัติศาสตร์เพื่อการท่องเที่ยว
14. หลักสูตรศิลปศาสตรบัณฑิต สาขาวิชาสื่อสารมวลชน
15. หลักสูตรศิลปศาสตรบัณฑิต สาขาวิชาภาษาญี่ปุ่น

◆ **คณะศึกษาศาสตร์**

1. หลักสูตรศึกษาศาสตรบัณฑิต สาขาวิชาศึกษาศาสตร์
2. หลักสูตรศึกษาศาสตรบัณฑิต สาขาวิชาวัดผลการศึกษา
3. หลักสูตรศึกษาศาสตรบัณฑิต สาขาวิชาเทคโนโลยีและสื่อสารการศึกษา (เทคโนโลยีการศึกษา)
4. หลักสูตรศึกษาศาสตรบัณฑิต สาขาวิชาพลศึกษา
5. หลักสูตรศึกษาศาสตรบัณฑิต สาขาวิชาสุขศึกษา
6. หลักสูตรศึกษาศาสตรบัณฑิต สาขาวิชาคหกรรมศาสตร์
7. หลักสูตรศิลปศาสตรบัณฑิต สาขาวิชาคหกรรมศาสตร์
8. หลักสูตรวิทยาศาสตร์บัณฑิต สาขาวิชาวิทยาศาสตร์การกีฬา (การเป็นผู้นำและการบริหารจัดการนันทนาการ)
9. หลักสูตรวิทยาศาสตร์บัณฑิต สาขาวิชาจิตวิทยา
10. หลักสูตรวิทยาศาสตร์บัณฑิต สาขาวิชาภูมิศาสตร์
11. หลักสูตรศึกษาศาสตรบัณฑิต สาขาวิชาอาชีวศึกษาและการงานอาชีพ (หลักสูตร 5 ปี)

◆ **คณะวิทยาศาสตร์**

1. หลักสูตรวิทยาศาสตร์บัณฑิต สาขาวิชาคณิตศาสตร์
2. หลักสูตรวิทยาศาสตร์บัณฑิต สาขาวิชาสถิติศาสตร์
3. หลักสูตรวิทยาศาสตร์บัณฑิต สาขาวิชาเคมี
4. หลักสูตรวิทยาศาสตร์บัณฑิต สาขาวิชาฟิสิกส์
5. หลักสูตรวิทยาศาสตร์บัณฑิต สาขาวิชาชีววิทยา
6. หลักสูตรวิทยาศาสตร์บัณฑิต สาขาวิชาวิทยาการคอมพิวเตอร์
7. หลักสูตรวิทยาศาสตร์บัณฑิต สาขาวิชารังสีเทคนิค
8. หลักสูตรวิทยาศาสตร์บัณฑิต สาขาวิชาการวิจัยดำเนินงาน
9. หลักสูตรวิทยาศาสตร์บัณฑิต สาขาวิชาเทคโนโลยีวัสดุ

10. หลักสูตรวิทยาศาสตร์บัณฑิต สาขาวิชาเทคโนโลยีอาหาร
11. หลักสูตรวิทยาศาสตร์บัณฑิต สาขาวิชาเทคโนโลยีอิเล็กทรอนิกส์
12. หลักสูตรวิทยาศาสตร์บัณฑิต สาขาวิชาเทคโนโลยีชีวภาพ
13. หลักสูตรวิทยาศาสตร์บัณฑิต สาขาวิชาวิทยาศาสตร์สิ่งแวดล้อม
14. หลักสูตรวิทยาศาสตร์บัณฑิต สาขาวิชาเทคโนโลยีการเกษตร
15. หลักสูตรวิทยาศาสตร์บัณฑิต สาขาวิชาเทคโนโลยีสารสนเทศ
16. หลักสูตรการแพทย์แผนไทยบัณฑิต

◆ **คณะรัฐศาสตร์**

1. หลักสูตรรัฐศาสตรบัณฑิต

◆ **คณะเศรษฐศาสตร์**

1. หลักสูตรเศรษฐศาสตรบัณฑิต

◆ **คณะวิศวกรรมศาสตร์**

1. หลักสูตรวิศวกรรมศาสตรบัณฑิต สาขาวิชาวิศวกรรมโยธา
2. หลักสูตรวิศวกรรมศาสตรบัณฑิต สาขาวิชาวิศวกรรมอุตสาหกรรม
3. หลักสูตรวิศวกรรมศาสตรบัณฑิต สาขาวิชาวิศวกรรมสิ่งแวดล้อม
4. หลักสูตรวิศวกรรมศาสตรบัณฑิต สาขาวิชาวิศวกรรมคอมพิวเตอร์
5. หลักสูตรวิศวกรรมศาสตรบัณฑิต สาขาวิชาวิศวกรรมพลังงาน

◆ **คณะศิลปกรรมศาสตร์**

1. หลักสูตรศิลปกรรมศาสตรบัณฑิต สาขาวิชานาฏกรรมไทย
2. หลักสูตรศิลปกรรมศาสตรบัณฑิต สาขาวิชาดนตรีไทย
3. หลักสูตรศิลปกรรมศาสตรบัณฑิต สาขาวิชาดนตรีสมัยนิยม (ดนตรีไทยสมัยนิยม)

◆ **คณะสาธารณสุขศาสตร์**

1. หลักสูตรสาธารณสุขศาสตรบัณฑิต สาขาวิชาสาธารณสุขชุมชน
2. หลักสูตรวิทยาศาสตร์บัณฑิต สาขาวิชาอาชีวอนามัยและความปลอดภัย

◆ **คณะธุรกิจการบริการ**

1. หลักสูตรบริหารธุรกิจบัณฑิต สาขาวิชาการท่องเที่ยวเชิงวัฒนธรรม

◆ **คณะทัศนมาตรศาสตร์**

1. หลักสูตรทัศนมาตรศาสตรบัณฑิต

◆ **คณะพัฒนาทรัพยากรมนุษย์**

1. หลักสูตรศิลปกรรมศาสตรบัณฑิต สาขาวิชาการพัฒนาทรัพยากรมนุษย์

◆ **คณะสื่อสารมวลชน**

1. หลักสูตรศิลปศาสตรบัณฑิต สาขาวิชาการสื่อสารบูรณาการ
2. หลักสูตรศิลปศาสตรบัณฑิต สาขาวิชาวารสารศาสตร์สื่อประสม
3. หลักสูตรศิลปศาสตรบัณฑิต สาขาวิชาวิทยุกระจายเสียงและวิทยุโทรทัศน์

**ระดับประกาศนียบัตรบัณฑิต**

◆ **คณะศึกษาศาสตร์**

1. หลักสูตรประกาศนียบัตรบัณฑิตวิชาชีพครู

**ระดับปริญญาโท**

◆ **คณะนิติศาสตร์**

1. หลักสูตรนิติศาสตรมหาบัณฑิต

◆ **คณะบริหารธุรกิจ**

1. หลักสูตรบริหารธุรกิจมหาบัณฑิต สาขาวิชาบริหารธุรกิจ
2. หลักสูตรบริหารธุรกิจมหาบัณฑิต สาขาวิชาการจัดการ
3. หลักสูตรบริหารธุรกิจมหาบัณฑิต สาขาวิชาการบัญชี
4. หลักสูตรบริหารธุรกิจมหาบัณฑิต สาขาวิชาการตลาด
5. หลักสูตรบริหารธุรกิจมหาบัณฑิต สาขาวิชาการเงินและการธนาคาร

◆ **คณะมนุษยศาสตร์**

1. หลักสูตรศิลปศาสตรมหาบัณฑิต สาขาวิชาการแปลภาษาฝรั่งเศส – ไทย
2. หลักสูตรศิลปศาสตรมหาบัณฑิต สาขาวิชาภาษาเยอรมันในฐานะภาษาต่างประเทศ  
หลักสูตรนานาชาติ
3. หลักสูตรศิลปศาสตรมหาบัณฑิต สาขาวิชาภาษาไทยเพื่อการสื่อสาร
4. หลักสูตรศิลปศาสตรมหาบัณฑิต สาขาวิชาภาษาอังกฤษเพื่อการสื่อสาร
5. หลักสูตรศิลปศาสตรมหาบัณฑิต สาขาวิชาบรรณารักษศาสตร์และสารสนเทศศาสตร์
6. หลักสูตรศิลปศาสตรมหาบัณฑิต สาขาวิชาการแปลภาษาอังกฤษ – ไทย



7. หลักสูตรศิลปศาสตรมหาบัณฑิต สาขาวิชาไทยศึกษา
8. หลักสูตรศิลปศาสตรมหาบัณฑิต สาขาวิชาการสื่อสารพัฒนาการ

◆ **คณะศึกษาศาสตร์**

1. หลักสูตรวิทยาศาสตรมหาบัณฑิต สาขาวิชาภูมิศาสตร์
2. หลักสูตรศิลปศาสตรมหาบัณฑิต สาขาวิชาพัฒนเกษตรศาสตร์
3. หลักสูตรศึกษาศาสตรมหาบัณฑิต สาขาวิชาการสอนวิทยาศาสตร์
4. หลักสูตรศึกษาศาสตรมหาบัณฑิต สาขาวิชานวัตกรรมหลักสูตรและการจัดการเรียนรู้
5. หลักสูตรศึกษาศาสตรมหาบัณฑิต สาขาวิชาการสอนภาษาอังกฤษ
6. หลักสูตรศึกษาศาสตรมหาบัณฑิต สาขาวิชาการประเมินและการวิจัยการศึกษา
7. หลักสูตรศึกษาศาสตรมหาบัณฑิต สาขาวิชาการจัดการอาชีวศึกษา
8. หลักสูตรศึกษาศาสตรมหาบัณฑิต สาขาวิชาการสอนภาษาไทย
9. หลักสูตรศึกษาศาสตรมหาบัณฑิต สาขาวิชาคณิตศาสตร์ศึกษา
10. หลักสูตรศึกษาศาสตรมหาบัณฑิต สาขาวิชาเทคโนโลยีและสื่อสารการศึกษา
11. หลักสูตรศึกษาศาสตรมหาบัณฑิต สาขาวิชาพลศึกษา
12. หลักสูตรศึกษาศาสตรมหาบัณฑิต สาขาวิชาการบริหารการศึกษา
13. หลักสูตรศึกษาศาสตรมหาบัณฑิต สาขาวิชาสุขศึกษา
14. หลักสูตรศึกษาศาสตรมหาบัณฑิต สาขาวิชาการสอนสังคมศึกษา
15. หลักสูตรศึกษาศาสตรมหาบัณฑิต สาขาวิชาการศึกษาเพื่อการพัฒนา
16. หลักสูตรวิทยาศาสตรมหาบัณฑิต สาขาวิชาจิตวิทยา
17. หลักสูตรศิลปศาสตรมหาบัณฑิต สาขาวิชาเทคโนโลยีเพื่อการพัฒนาสังคม

◆ **คณะวิทยาศาสตร์**

1. หลักสูตรวิทยาศาสตรมหาบัณฑิต สาขาวิชาคณิตศาสตร์
2. หลักสูตรวิทยาศาสตรมหาบัณฑิต สาขาวิชาชีววิทยา
3. หลักสูตรวิทยาศาสตรมหาบัณฑิต สาขาวิชาฟิสิกส์
4. หลักสูตรวิทยาศาสตรมหาบัณฑิต สาขาวิชาเคมีประยุกต์
5. หลักสูตรวิทยาศาสตรมหาบัณฑิต สาขาวิชาระบบสนับสนุนการตัดสินใจ

◆ **คณะรัฐศาสตร์**

1. หลักสูตรรัฐศาสตรมหาบัณฑิต

◆ คณะเศรษฐศาสตร์

1. หลักสูตรเศรษฐศาสตรมหาบัณฑิต
2. หลักสูตรเศรษฐศาสตรมหาบัณฑิต สาขาวิชาเศรษฐศาสตร์การเมืองและการบริหาร

◆ คณะวิศวกรรมศาสตร์

1. หลักสูตรวิศวกรรมศาสตรมหาบัณฑิต สาขาวิชาการตรวจสอบและกฎหมายวิศวกรรม

◆ คณะสื่อสารมวลชน

1. หลักสูตรศิลปศาสตรมหาบัณฑิต สาขาวิชาเทคโนโลยีสื่อสารมวลชน
2. หลักสูตรศิลปศาสตรมหาบัณฑิต สาขาวิชาสื่อสารมวลชน

◆ คณะสาธารณสุขศาสตร์

1. หลักสูตรสาธารณสุขศาสตรมหาบัณฑิต สาขาวิชาการบริหารสาธารณสุข

◆ คณะพัฒนาศาสตร์

1. หลักสูตรศิลปศาสตรมหาบัณฑิต สาขาวิชาการพัฒนาศาสตร์

◆ บัณฑิตวิทยาลัย

1. หลักสูตรรัฐประศาสนศาสตรมหาบัณฑิต
2. หลักสูตรศิลปศาสตรมหาบัณฑิต สาขาวิชาการบริหารรัฐกิจและกฎหมาย
3. หลักสูตรวิทยาศาสตรมหาบัณฑิต สาขาวิชาเทคโนโลยีสารสนเทศ
4. หลักสูตรบริหารธุรกิจมหาบัณฑิต สาขาวิชาการจัดการนวัตกรรม
5. หลักสูตรบริหารธุรกิจมหาบัณฑิต สาขาวิชาการจัดการธุรกิจขนาดกลางและขนาดย่อม
6. หลักสูตรบริหารธุรกิจมหาบัณฑิต สาขาวิชาการจัดการอุตสาหกรรม
7. หลักสูตรทวิปริญญาโททางรัฐประศาสนศาสตร์และบริหารธุรกิจ
8. หลักสูตรบริหารธุรกิจมหาบัณฑิต สาขาวิชากฎหมายธุรกิจ
9. หลักสูตรบริหารธุรกิจมหาบัณฑิต สาขาวิชาการจัดการโลจิสติกส์และโซ่อุปทาน
10. หลักสูตรบริหารธุรกิจมหาบัณฑิต สาขาวิชาการบริหารจัดการกอล์ฟ

## ระดับปริญญาเอก

### ◆ คณะบริหารธุรกิจ

1. หลักสูตรบริหารธุรกิจดุษฎีบัณฑิต

### ◆ คณะศึกษาศาสตร์

1. หลักสูตรศึกษาศาสตรดุษฎีบัณฑิต สาขาวิชานวัตกรรมหลักสูตรและการจัดการเรียนรู้ (ใหม่ 2556)
2. หลักสูตรศึกษาศาสตรดุษฎีบัณฑิต สาขาวิชาการบริหารการศึกษา (ใหม่ 2556)

### ◆ คณะวิทยาศาสตร์

1. หลักสูตรปรัชญาดุษฎีบัณฑิต สาขาวิชาชีววิทยา
2. หลักสูตรปรัชญาดุษฎีบัณฑิต สาขาวิชาเคมีประยุกต์
3. หลักสูตรปรัชญาดุษฎีบัณฑิต สาขาวิชาเคมีประยุกต์ (หลักสูตรนานาชาติ)

### ◆ คณะรัฐศาสตร์

1. หลักสูตรปรัชญาดุษฎีบัณฑิต สาขาวิชารัฐประศาสนศาสตร์
2. หลักสูตรปรัชญาดุษฎีบัณฑิต สาขาวิชาการเมือง

### ◆ คณะพัฒนาศาสตร์

1. หลักสูตรปรัชญาดุษฎีบัณฑิต สาขาวิชาการพัฒนาศาสตร์

### ◆ คณะวิศวกรรมศาสตร์

1. หลักสูตรปรัชญาดุษฎีบัณฑิต สาขาวิชาการตรวจสอบและกฎหมายวิศวกรรม (หลักสูตรใหม่ พ.ศ. 2555)

### ◆ โครงการปรัชญาดุษฎีบัณฑิตทางสังคมศาสตร์

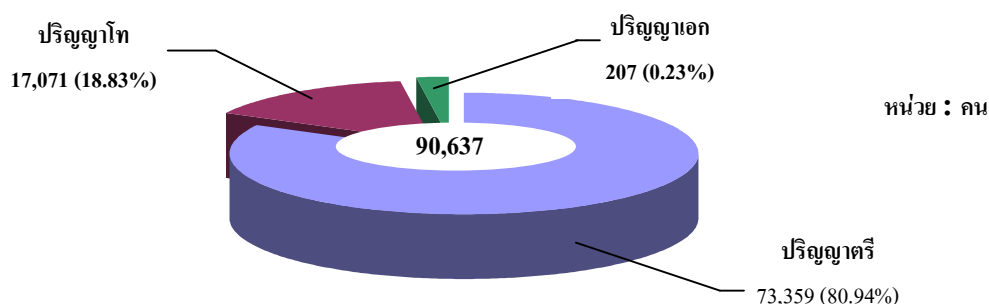
1. หลักสูตรนิสิตดุษฎีบัณฑิต
  2. หลักสูตรปรัชญาดุษฎีบัณฑิต สาขาวิชาทางสังคมศาสตร์
-

## นักศึกษา

### ◆ นักศึกษาใหม่

ปีการศึกษา 2556 มหาวิทยาลัยรามคำแหง มีนักศึกษาใหม่ทั้งหมด 90,637 คน ลดลงจาก ปี 2555 จำนวน 1,129 คน คิดเป็นร้อยละ 1.23 เมื่อจำแนกนักศึกษาใหม่ตามระดับการศึกษา แบ่งเป็นระดับปริญญาตรี จำนวน 73,359 คน คิดเป็นร้อยละ 80.94 ระดับปริญญาโท จำนวน 17,071 คน คิดเป็นร้อยละ 18.83 และระดับปริญญาเอก จำนวน 207 คน คิดเป็นร้อยละ 0.23

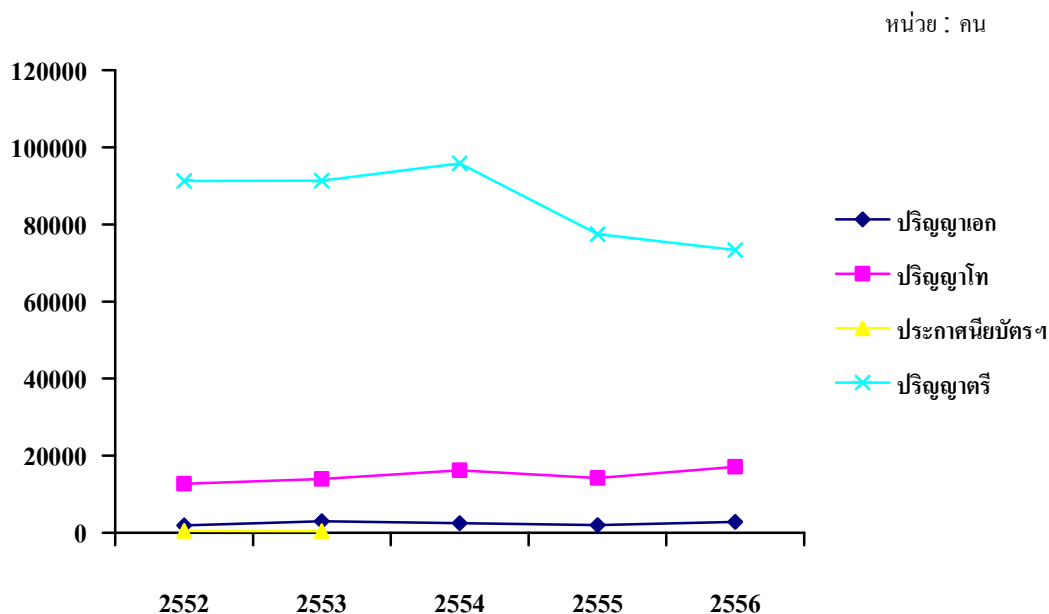
แผนภูมิที่ 2 จำนวนนักศึกษาใหม่ ปีการศึกษา 2556 จำแนกตามระดับการศึกษา



ตารางที่ 1 จำนวนนักศึกษาใหม่ ปีการศึกษา 2556 จำแนกตามหน่วยงานและระดับการศึกษา

หน่วยงาน	ระดับการศึกษา			รวม	ร้อยละ
	ปริญญาตรี	ปริญญาโท	ปริญญาเอก		
1. คณะนิติศาสตร์	12,254	1,586	-	13,840	15.27
2. คณะบริหารธุรกิจ	11,655	6,787	-	18,442	20.35
3. คณะมนุษยศาสตร์	4,698	96	-	4,794	5.29
4. คณะศึกษาศาสตร์	6,199	3,518	-	9,717	10.72
5. คณะวิทยาศาสตร์	1,149	22	3	1,174	1.30
6. คณะรัฐศาสตร์	17,792	2,982	58	20,832	22.98
7. คณะเศรษฐศาสตร์	515	185	-	700	0.77
8. คณะวิศวกรรมศาสตร์	316	15	-	331	0.37
9. คณะสื่อสารมวลชน	3,779	24	-	3,803	4.20
10. คณะศิลปกรรมศาสตร์	67	-	-	67	0.07
11. คณะพัฒนาทรัพยากรมนุษย์	412	47	23	482	0.53
12. คณะสาธารณสุขศาสตร์	22	-	-	22	0.02
13. คณะทัศนมาตรศาสตร์	46	-	-	46	0.05
14. สถาบันการศึกษานานาชาติ	236	48	2	286	0.32
15. โครงการปริญญาตรีบัณฑิตทางสังคมศาสตร์	-	-	111	111	0.12
16. บัณฑิตวิทยาลัย	-	1,761	10	1,771	1.95
17. ศึกษาระบบบวช (Pre-Degree)	14,219	-	-	14,219	15.69
<b>รวม</b>	<b>73,359</b>	<b>17,071</b>	<b>207</b>	<b>90,637</b>	<b>100</b>
<b>ร้อยละ</b>	<b>80.94</b>	<b>18.83</b>	<b>0.23</b>	<b>100</b>	

แผนภูมิที่ 3 เปรียบเทียบจำนวนนักศึกษาใหม่ปีการศึกษา 2552 – 2556  
จำแนกตามระดับการศึกษา



ตารางที่ 2 เปรียบเทียบจำนวนนักศึกษาใหม่ปีการศึกษา 2552 – 2556  
จำแนกตามระดับการศึกษา

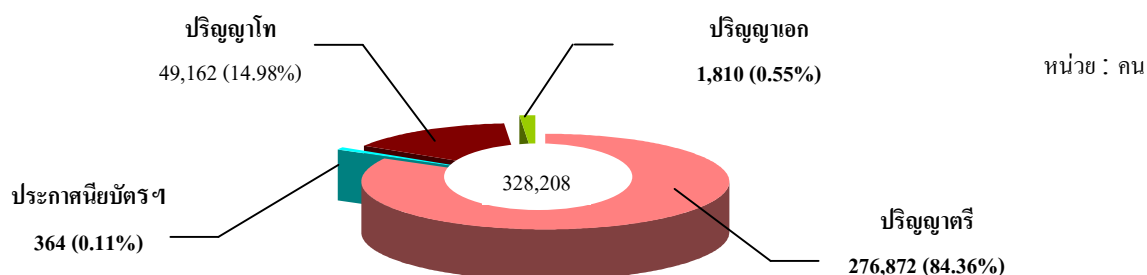
ระดับการศึกษา	ปีการศึกษา				
	2552	2553	2554	2555	2556
ปริญญาเอก	166	301	253	145	207
ปริญญาโท	12,681	13,966	16,214	14,180	17,071
ประกาศนียบัตรบัณฑิต	43	40	-	-	-
ปริญญาตรี	91,231	91,310	95,799	77,441	73,359
<b>รวม</b>	<b>104,121</b>	<b>105,617</b>	<b>112,266</b>	<b>91,766</b>	<b>90,637</b>

เมื่อเปรียบเทียบจำนวนนักศึกษาใหม่ปีการศึกษา 2552 – 2556 พิจารณาตามอัตราการเพิ่มขึ้นและลดลง พบว่ามีอัตราการเพิ่มขึ้นในปีการศึกษา 2553 เพิ่มขึ้นจากปีการศึกษา 2552 จำนวน 1,496 คน คิดเป็นร้อยละ 1.44 โดยระดับที่เพิ่มขึ้นได้แก่ ระดับปริญญาเอก ระดับปริญญาโท และระดับปริญญาตรี ปีการศึกษา 2554 เพิ่มขึ้นจากปีการศึกษา 2553 จำนวน 6,649 คน คิดเป็นร้อยละ 6.30 โดยระดับที่เพิ่มขึ้นได้แก่ระดับปริญญาโท และระดับปริญญาตรี ปีการศึกษา 2555 ลดลงจากปีการศึกษา 2554 จำนวน 20,500 คน คิดเป็นร้อยละ 18.26 โดยระดับที่ลดลงได้แก่ระดับปริญญาเอก ระดับปริญญาโท และปริญญาตรี ปีการศึกษา 2556 ลดลงจากปีการศึกษา 2555 จำนวน 1,129 คน คิดเป็นร้อยละ 1.23 โดยระดับที่ลดลงได้แก่ระดับปริญญาตรี

### ◆ นักศึกษาทั้งหมด

ปีการศึกษา 2556 มหาวิทยาลัยรามคำแหง มีนักศึกษาทั้งหมด 328,208 คน ลดลงจากปีการศึกษา 2555 จำนวน 59,374 คน คิดเป็นร้อยละ 15.32 เมื่อจำแนกนักศึกษาทั้งหมดตามระดับการศึกษา จะแบ่งเป็นระดับปริญญาตรี จำนวน 276,872 คน คิดเป็นร้อยละ 84.36 ประกาศนียบัตรบัณฑิต จำนวน 364 คน คิดเป็นร้อยละ 0.11 ระดับปริญญาโท จำนวน 49,162 คน คิดเป็นร้อยละ 14.98 และระดับปริญญาเอก จำนวน 1,810 คน คิดเป็นร้อยละ 0.55

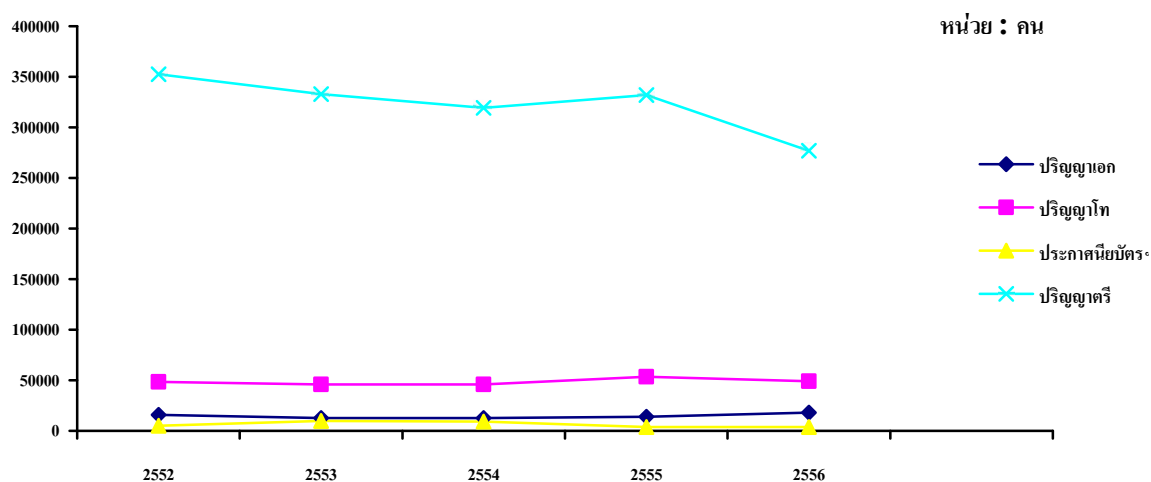
แผนภูมิที่ 4 จำนวนนักศึกษาทั้งหมด ปีการศึกษา 2556 จำแนกตามระดับการศึกษา



ตารางที่ 3 จำนวนนักศึกษาทั้งหมด ปีการศึกษา 2556 จำแนกตามหน่วยงานและระดับการศึกษา

หน่วยงาน	ระดับการศึกษา				รวม	ร้อยละ
	ปริญญาตรี	ประกาศนียบัตรฯ	ปริญญาโท	ปริญญาเอก		
1. คณะนิติศาสตร์	52,587	-	4,139	-	56,726	17.28
2. คณะบริหารธุรกิจ	42,945	-	20,752	-	63,697	19.41
3. คณะมนุษยศาสตร์	30,017	-	517	-	30,534	9.30
4. คณะศึกษาศาสตร์	22,954	364	8,982	-	32,300	9.84
5. คณะวิทยาศาสตร์	5,399	-	100	15	5,514	1.68
6. คณะรัฐศาสตร์	80,715	-	8,543	478	89,736	27.34
7. คณะเศรษฐศาสตร์	2,318	-	766	-	3,084	0.94
8. คณะวิศวกรรมศาสตร์	1,921	-	119	-	2,040	0.62
9. คณะสื่อสารมวลชน	6,370	-	114	-	6,484	1.98
10. คณะศิลปกรรมศาสตร์	303	-	-	-	303	0.09
11. คณะพัฒนาทรัพยากรมนุษย์	1,037	-	47	127	1,211	0.37
12. คณะทัศนมาตรศาสตร์	376	-	53	-	429	0.13
13. คณะสาธารณสุขศาสตร์	106	-	69	-	175	0.05
14. สถาบันการศึกษานานาชาติ	1,171	-	133	71	1,375	0.42
15. โครงการปริญญาโทบัณฑิตทางสังคมศาสตร์	-	-	-	995	995	0.30
15. บัณฑิตวิทยาลัย	-	-	4,828	124	4,952	1.51
16. ศึกษารายกระบวนวิชา (Pre-Degree)	28,653	-	-	-	28,653	8.73
<b>รวม</b>	<b>276,872</b>	<b>364</b>	<b>49,162</b>	<b>1,810</b>	<b>328,208</b>	<b>100</b>
<b>ร้อยละ</b>	<b>84.36</b>	<b>0.11</b>	<b>14.98</b>	<b>0.55</b>	<b>100</b>	

### แผนภูมิที่ 5 เปรียบเทียบจำนวนนักศึกษาทั้งหมด ปีการศึกษา 2552 – 2556 จำแนกตามระดับการศึกษา



ตารางที่ 4 เปรียบเทียบจำนวนนักศึกษาทั้งหมด ปีการศึกษา 2552 – 2556 จำแนกตามระดับการศึกษา

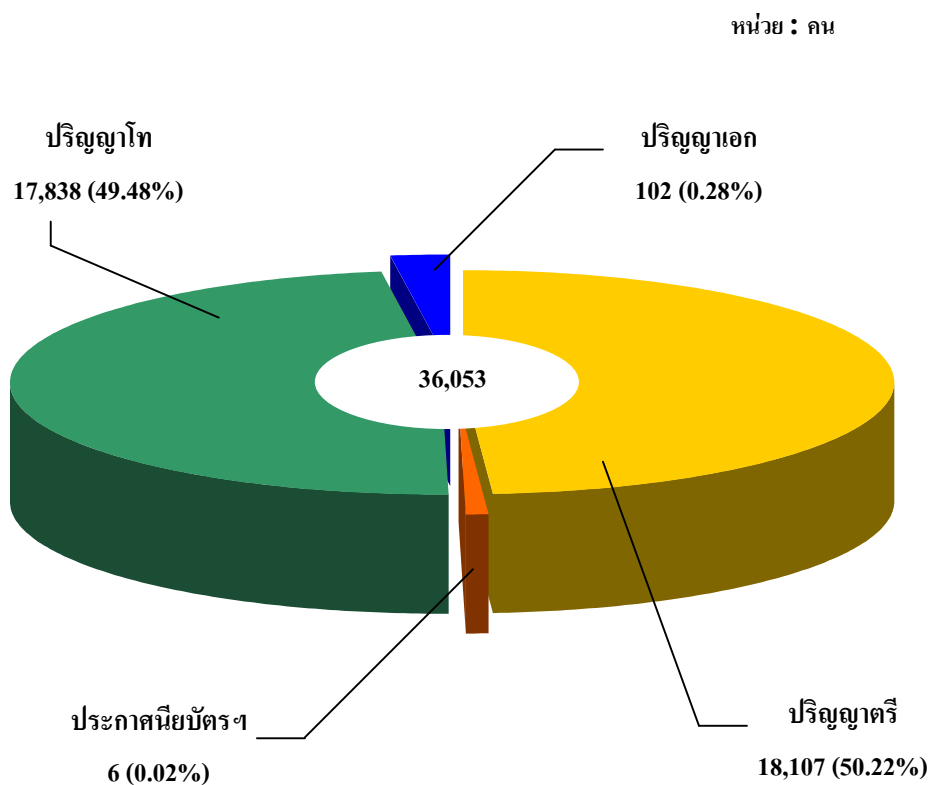
ระดับการศึกษา	ปีการศึกษา				
	2552	2553	2554	2555	2556
ปริญญาเอก	1,592	1,269	1,263	1,403	1,810
ปริญญาโท	48,302	45,858	45,932	53,747	49,162
ประกาศนียบัตรบัณฑิต	500	995	917	395	364
ปริญญาตรี	352,451	333,016	319,175	332,048	276,872
<b>รวม</b>	<b>402,845</b>	<b>381,138</b>	<b>367,287</b>	<b>387,593</b>	<b>328,208</b>

เมื่อเปรียบเทียบจำนวนนักศึกษาทั้งหมด ปีการศึกษา 2552 – 2556 พิจารณาตามอัตราการเพิ่มขึ้นและลดลง พบว่ามีอัตราการลดลงในปีการศึกษา 2553 ลดลงจากปีการศึกษา 2552 จำนวน 21,707 คน คิดเป็นร้อยละ 5.39 โดยระดับที่ลดลงได้แก่ระดับปริญญาเอก ปริญญาโท และปริญญาตรี ปีการศึกษา 2554 ลดลงจากปีการศึกษา 2553 จำนวน 13,851 คน คิดเป็นร้อยละ 3.63 โดยระดับที่ลดลงได้แก่ระดับปริญญาเอก ประกาศนียบัตรบัณฑิต และปริญญาตรี ปีการศึกษา 2555 เพิ่มขึ้นจากปีการศึกษา 2554 จำนวน 20,306 คน คิดเป็นร้อยละ 5.53 โดยระดับที่เพิ่มขึ้นได้แก่ระดับปริญญาเอก ปริญญาโท และปริญญาตรี ปีการศึกษา 2556 ลดลงจากปีการศึกษา 2555 จำนวน 59,385 คน คิดเป็น ร้อยละ 15.32 โดยระดับที่ลดลงได้แก่ระดับปริญญาโท ประกาศนียบัตรบัณฑิต และปริญญาตรี

### ◆ ผู้สำเร็จการศึกษา

ปีการศึกษา 2555 - 2556 มหาวิทยาลัยรามคำแหง มีผู้สำเร็จการศึกษาทั้งหมด 36,053 คน เมื่อจำแนกผู้สำเร็จการศึกษาตามระดับการศึกษาจะแบ่งเป็นระดับปริญญาตรี จำนวน 18,107 คน คิดเป็นร้อยละ 50.22 ระดับประกาศนียบัตรบัณฑิต จำนวน 6 คน คิดเป็นร้อยละ 0.02 ระดับปริญญาโท จำนวน 17,838 คน คิดเป็นร้อยละ 49.48 และระดับปริญญาเอก จำนวน 102 คน คิดเป็นร้อยละ 0.28

**แผนภูมิที่ 6 จำนวนผู้สำเร็จการศึกษา ปีการศึกษา 2555 – 2556**  
**จำแนกตามระดับการศึกษา**





**ตารางที่ 5 จำนวนผู้สำเร็จการศึกษา ปีการศึกษา 2555 - 2556**

**จำแนกตามหน่วยงานและระดับการศึกษา**

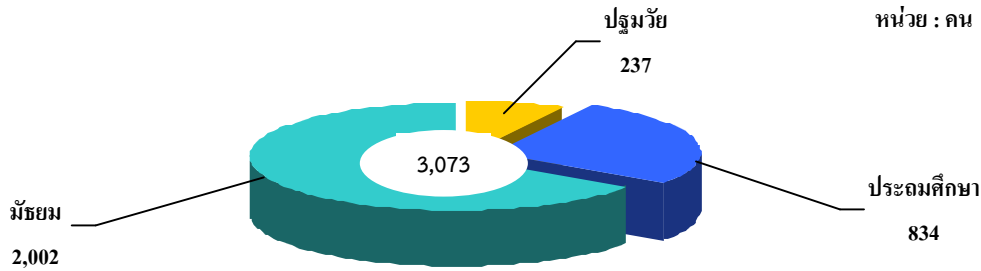
หน่วยงาน	ระดับการศึกษา				รวม	ร้อยละ
	ปริญญาตรี	ประกาศนียบัตรฯ	ปริญญาโท	ปริญญาเอก		
1. คณะนิติศาสตร์	3,688	-	1,521	-	5,209	14.45
2. คณะบริหารธุรกิจ	2,791	-	6,856	-	9,647	26.76
3. คณะมนุษยศาสตร์	2,432	-	107	-	2,539	7.04
4. คณะศึกษาศาสตร์	395	4	3,456	-	3,855	10.69
5. คณะวิทยาศาสตร์	307	-	115	1	423	1.17
6. คณะรัฐศาสตร์	7,533	-	4,092	34	11,659	32.34
7. คณะเศรษฐศาสตร์	163	-	229	-	392	1.09
8. คณะวิศวกรรมศาสตร์	175	-	15	-	190	0.53
9. คณะสื่อสารมวลชน	129	-	51	-	180	0.50
10. คณะศิลปกรรมศาสตร์	18	-	-	-	18	0.05
11. คณะพัฒนาทรัพยากรมนุษย์	20	-	68	19	107	0.30
12. คณะทัศนมาตรศาสตร์	18	-	-	-	18	0.05
13. คณะสาธารณสุขศาสตร์	-	-	104	-	104	0.29
13. สถาบันการศึกษานานาชาติ	167	2	122	12	303	0.84
14. สำนักงานสาขาวิทย์ฯต่างประเทศ	5	-	61	-	66	0.18
15. โครงการปรัชญาคุณภูมิบัณฑิตฯ	-	-	-	32	32	0.09
15. บัณฑิตวิทยาลัย	-	-	1,041	4	1,045	2.90
15. ข้ามภาค	266	-	-	-	266	0.73
<b>รวม</b>	<b>18,107</b>	<b>6</b>	<b>17,838</b>	<b>102</b>	<b>36,053</b>	<b>100</b>
<b>ร้อยละ</b>	<b>50.22</b>	<b>0.02</b>	<b>49.48</b>	<b>0.28</b>	<b>100</b>	

หมายเหตุ สอบถามจากสถาบันการศึกษานานาชาติ นักศึกษาระดับประกาศนียบัตรบัณฑิตไม่ได้รับสมัครแล้ว (ปิดหลักสูตรแล้ว)

### ◆ ข้อมูลนักเรียนโรงเรียนสาธิตมหาวิทยาลัยรามคำแหง

มหาวิทยาลัยรามคำแหงได้ดำเนินการจัดการเรียนการสอนในระบบสาธิต 2 ระดับการศึกษาคือระดับประถมศึกษา และระดับมัธยมศึกษา โดยทั้ง 2 ระดับได้เปิดหลักสูตรทั้งภาคปกติ และหลักสูตรภาคภาษาอังกฤษ โดยมีจำนวนนักเรียนระดับปฐมวัย และระดับประถมศึกษา จำนวน 1,071 คน และระดับมัธยมศึกษา จำนวน 2,002 คน

**แผนภูมิ 7 จำนวนนักเรียนโรงเรียนสาธิตมหาวิทยาลัยรามคำแหง ปีการศึกษา 2556**



**ตารางที่ 6 จำนวนนักเรียนโรงเรียนสาธิตมหาวิทยาลัยรามคำแหง (ฝ่ายประถม) ปีการศึกษา 2556**

ระดับ/หลักสูตร	นักเรียน เข้าใหม่	นักเรียน มีสถานภาพ	นักเรียนที่สำเร็จ การศึกษาปี 2555
1. ปฐมวัย ภาคปกติ	55	155	44
2. ปฐมวัย ภาคภาษาอังกฤษ	27	75	24
3. ปฐมวัย โครงการการศึกษาสำหรับเด็กพิเศษ	3	7	2
4. ประถมศึกษา ภาคปกติ	104	574	93
5. ประถมศึกษา ภาคภาษาอังกฤษ	48	235	18
6. ประถมศึกษา โครงการการศึกษาสำหรับเด็กพิเศษ	5	25	3
<b>รวม</b>	<b>242</b>	<b>1,071</b>	<b>184</b>

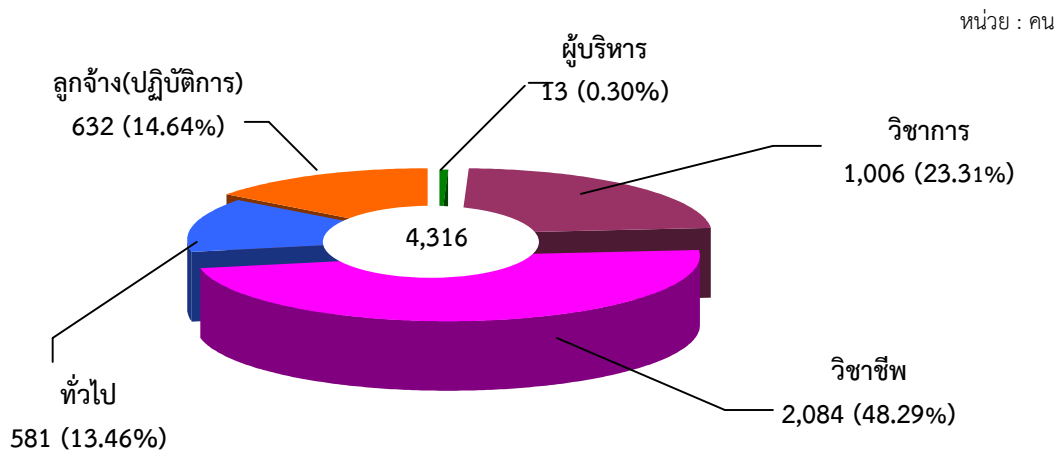
**ตารางที่ 7 จำนวนนักเรียนโรงเรียนสาธิตมหาวิทยาลัยรามคำแหง (ฝ่ายมัธยม) ปีการศึกษา 2556**

ระดับชั้น	นักเรียน เข้าใหม่	นักเรียน มีสถานภาพ	นักเรียนที่สำเร็จ การศึกษาปี 2555
1. มัธยมศึกษาตอนต้น (หลักสูตรภาษาไทย)	302	963	334
2. มัธยมศึกษาตอนต้น (หลักสูตรภาษาอังกฤษ)	16	38	12
3. มัธยมศึกษาตอนปลาย (หลักสูตรภาษาไทย)	-	965	348
4. มัธยมศึกษาตอนปลาย (หลักสูตรภาษาอังกฤษ)	1	36	2
<b>รวม</b>	<b>319</b>	<b>2,002</b>	<b>696</b>

## บุคลากร

ปีการศึกษา 2556 มหาวิทยาลัยรามคำแหง มีบุคลากรทั้งหมด 4,316 คน ลดลงจากปีการศึกษา 2555 จำนวน 93 คน คิดเป็นร้อยละ 2.10 โดยจำแนกบุคลากรตามประเภทตำแหน่งแบ่งเป็น ผู้บริหาร จำนวน 13 คน คิดเป็นร้อยละ 0.30 วิชาการ จำนวน 1,006 คน คิดเป็นร้อยละ 23.31 วิชาชีพ จำนวน 2,084 คน คิดเป็นร้อยละ 48.29 ทัวไป จำนวน 581 คน คิดเป็นร้อยละ 13.46 และลูกจ้าง (ปฏิบัติการ) จำนวน 632 คน คิดเป็นร้อยละ 14.64

แผนภูมิที่ 8 จำนวนบุคลากรทั้งหมด ปีการศึกษา 2556 จำแนกตามประเภท



## ◆ บุคลากรทั้งหมดจำแนกตามประเภท

ตารางที่ 8 จำนวนบุคลากร จำแนกตามประเภทตำแหน่ง สายงาน และประเภทงบประมาณ ปีการศึกษา 2556

สายงาน/ ประเภท งบประมาณ	งบแผ่นดิน					งบรายได้				รวม ทั้งหมด
	ข้าราชการ	พนักงาน งาน	รายปี	ลูกจ้าง ประจำ	รวม	ลูกจ้าง งบ รายได้	พนักงาน งาน	ลูกจ้าง รายปี	รวม	
ผู้บริหาร	13	-	-	-	13	-	-	-	-	13
วิชาการ	438	303	13	-	754	7	134	111	252	1,006
วิชาชีพ	578	362	-	-	940	332	149	663	1,144	2,084
ทัวไป	61	-	-	-	61	180	41	299	520	581
ลูกจ้าง(ปฏิบัติการ)	-	-	-	300	300	91	11	230	332	632
<b>รวม</b>	<b>1,090</b>	<b>665</b>	<b>13</b>	<b>300</b>	<b>2,068</b>	<b>610</b>	<b>335</b>	<b>1,303</b>	<b>2,248</b>	<b>4,316</b>

**ตารางที่ 9 จำนวนบุคลากรงบประมาณแผ่นดิน จำแนกตามประเภทตำแหน่งและสายงาน ปีการศึกษา 2556**

หน่วยงาน	ผู้บริหาร	วิชาการ			วิชาชีพ		ทั่วไป		ลูกจ้างประจำ	รวม
	ผู้	เข้า	พนัก	ราย	เข้า	พนัก	เข้า	พนัก	ปฏิบัติ	
	บริหาร	ราชการ	งาน	ปี	ราชการ	งาน	ราชการ	งาน	การ	
คณะนิติศาสตร์	-	33	20	-	20	8	5	-	9	95
คณะบริหารธุรกิจ	1	42	36	-	20	17	2	-	4	122
คณะมนุษยศาสตร์	-	61	36	9	14	8	2	-	12	142
คณะศึกษาศาสตร์	1	105	59	-	10	14	3	-	20	212
คณะวิทยาศาสตร์	1	103	58	4	35	9	6	-	31	247
คณะรัฐศาสตร์	-	25	18	-	15	9	2	-	13	82
คณะเศรษฐศาสตร์	-	26	4	-	11	5	3	-	13	62
คณะวิศวกรรมศาสตร์	-	2	1	-	-	-	-	-	-	3
คณะศิลปกรรมศาสตร์	-	-	2	-	-	1	-	-	-	3
คณะพัฒนารัฐวิทย์ฯ	-	3	-	-	-	-	-	-	-	3
คณะสื่อสารมวลชน	-	12	3	-	-	-	-	-	-	15
คณะทัศนมาตรศาสตร์	-	-	2	-	1	-	-	-	-	3
บัณฑิตวิทยาลัย	1	8	9	-	7	14	-	-	1	40
สำนักงานอธิการบดี	5	-	-	-	169	132	13	-	165	484
สำนักบริหารวิทยุฯ(สวป)	-	-	-	-	58	31	2	-	6	97
สำนักเทคโนโลยีการศึกษา	1	-	-	-	94	16	13	-	3	127
สำนักพิมพ์	1	-	-	-	23	4	3	-	6	37
สำนักกีฬา	-	-	-	-	2	2	-	-	-	4
สำนักหอสมุดกลาง	1	-	-	-	79	33	5	-	13	131
สำนักประกันคุณภาพการศึกษา	-	-	-	-	-	5	-	-	-	5
สำนักทดสอบอดีกรอนิกส์	-	-	-	-	-	1	-	-	-	1
สำนักวิทยบริการ	-	-	-	-	-	1	-	-	-	1
สำนักงานสาขาวิทยบริการฯ ต่างประเทศ	-	-	-	-	-	3	-	-	-	3
สถาบันคอมพิวเตอร์	1	-	-	-	14	30	1	-	2	48
สถาบันวิจัยและพัฒนา	-	-	-	-	4	4	-	-	1	9
สถาบันภาษา	-	-	-	-	-	3	-	-	-	3
ศูนย์สื่อการสอนทาง อดีกรอนิกส์	-	-	-	-	-	2	-	-	-	2
โรงเรียนสาธิต(ฝ่ายมัธยม)	-	18	37	-	2	7	1	-	1	66
โรงเรียนสาธิตฯ(ฝ่ายประถม)	-	-	18	-	-	3	-	-	-	21
<b>รวม</b>	<b>13</b>	<b>438</b>	<b>303</b>	<b>13</b>	<b>578</b>	<b>362</b>	<b>61</b>	<b>-</b>	<b>300</b>	<b>2,068</b>

ตารางที่ 10 จำนวนบุคลากรงบประมาณได้ จำแนกตามประเภทตำแหน่งและสายงาน ปีการศึกษา 2556

หน่วยงาน	วิชาการ			วิชาชีพ			ทั่วไป			ลูกจ้างชั่วคราว(ปฏิบัติการ)			รวม
	ลูกจ้าง งบ รายได้	ลูก จ้าง รายปี	พนักงาน งาน	ลูกจ้าง งบ รายได้	ลูก จ้าง รายปี	พนักงาน งาน	ลูกจ้าง งบ รายได้	ลูก จ้าง รายปี	พนักงาน งาน	ลูกจ้าง งบ รายได้	ลูก จ้าง รายปี	พนักงาน งาน	
คณะนิติศาสตร์	-	8	-	34	4	-	14	1	-	2	2	-	65
คณะบริหารธุรกิจ	-	2	-	13	29	-	2	-	-	7	3	-	56
คณะมนุษยศาสตร์	-	24	-	12	20	-	3	4	-	2	1	-	66
คณะศึกษาศาสตร์	3	15	-	10	23	-	3	6	-	3	-	-	63
คณะวิทยาศาสตร์	-	12	-	19	21	-	16	12	-	-	1	-	81
คณะรัฐศาสตร์	-	12	1	17	21	-	3	1	-	3	1	-	59
คณะเศรษฐศาสตร์	-	7	-	10	7	-	3	-	-	-	-	-	27
คณะวิศวกรรมศาสตร์	-	-	37	-	-	27	-	-	7	-	-	5	76
คณะสื่อสารมวลชน	-	1	-	-	9	-	-	-	-	-	1	-	11
คณะศิลปกรรม ศาสตร์	-	1	13	-	13	-	-	1	-	-	-	-	28
คณะพัฒนา ทรัพยากรมนุษย์	-	1	4	-	7	-	-	-	-	-	1	-	13
คณะทัสมมาตร ศาสตร์	-	-	-	-	8	-	-	1	-	-	2	-	11
คณะสาธารณสุข ศาสตร์ วิทยาเขต สุโขทัย	-	1	4	-	4	-	-	1	-	-	-	-	10
บัณฑิตวิทยาลัย	-	2	-	1	29	5	-	4	-	-	2	-	43
สาริตมัธยม	4	-	-	-	-	-	-	-	-	-	-	-	4
สาริตประถม	-	24	42	-	3	15	-	7	4	-	9	5	109
สำนักงานอธิการบดี	-	-	32	107	129	-	61	114	-	70	84	-	597
สำนักบริหารทาง วิชาการฯ (สวป.)	-	-	-	52	32	-	8	8	-	1	1	-	102
สำนักเทคโนโลยี การศึกษา	-	-	-	2	27	-	11	16	-	-	3	-	59
สำนักพิมพ์	-	-	-	28	26	-	36	35	-	-	1	-	126
สำนักกีฬา	-	-	-	-	26	-	-	9	-	-	3	-	38
สำนักหอสมุดกลาง	-	-	-	22	3	-	17	1	-	2	2	-	47
สำนักประกัน คุณภาพการศึกษา	-	-	-	-	2	-	-	1	-	-	-	-	3

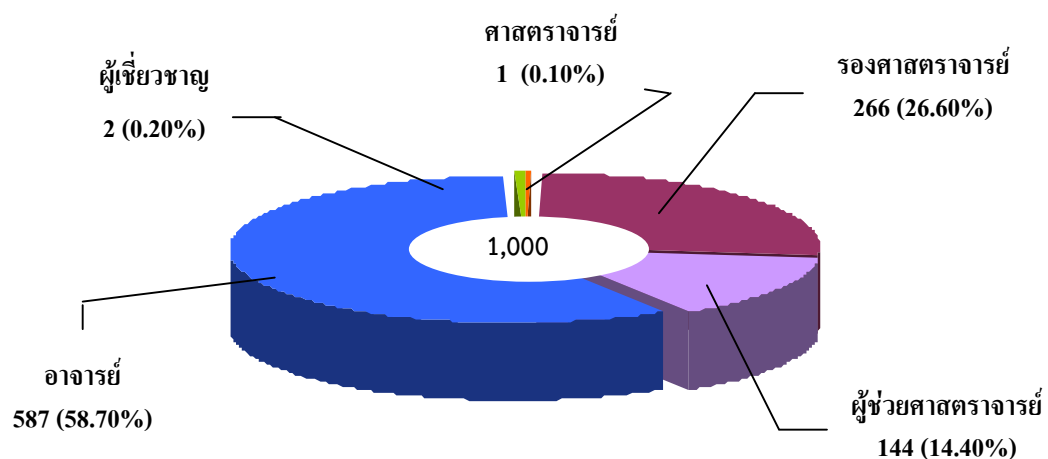
ตารางที่ 10 (ต่อ)

หน่วยงาน	วิชาการ			วิชาชีพ			ทั่วไป			ลูกจ้างชั่วคราว (ปฏิบัติการ)			รวม
	ลูกจ้าง งบ รายได้	ลูก จ้าง รายปี	พนักงาน งาน	ลูกจ้าง งบ รายได้	ลูก จ้าง รายปี	พนักงาน งาน	ลูกจ้าง งบ รายได้	ลูก จ้าง รายปี	พนักงาน งาน	ลูกจ้าง งบ รายได้	ลูก จ้าง รายปี	พนักงาน งาน	
สำนักประสานงาน สาขาวิทยบริการฯ	-	-	-	-	10	-	-	8	-	-	-	-	18
สำนักกฎหมายไทย	-	-	-	-	6	-	-	1	-	-	-	-	7
สำนักสหกิจศึกษา และพัฒนาอาชีพ	-	-	-	-	9	-	-	1	-	-	-	-	10
สำนักทดสอบ อิเล็กทรอนิกส์	-	-	-	-	5	-	-	-	-	-	-	-	5
สำนักงานสาขาวิทย บริการฯต่างประเทศ	-	-	-	-	5	5	-	1	-	-	2	-	13
สาขาวิทยบริการฯ	-	-	-	-	115	88	-	54	28	-	102	-	387
สถาบันคอมพิวเตอร์	-	-	-	2	15	-	3	7	-	1	3	-	31
สถาบันวิจัยและพัฒนา	-	-	-	3	1	-	-	2	-	-	1	-	7
สถาบัน ศิลปวัฒนธรรม	-	-	-	-	10	-	-	-	-	-	2	-	12
สถาบันภาษา	-	1	-	-	6	-	-	-	-	-	1	-	8
สถาบันการศึกษานานาชาติ	-	-	1	-	-	9	-	-	2	-	-	1	13
สถาบันวิจัยสัตว์ใน ภูมิภาคเขตร้อน	-	-	-	-	7	-	-	-	-	-	-	-	7
โครงการปรัชญา คุณภิวัตน์จิตทาง สังคมศาสตร์	-	-	-	-	9	-	-	-	-	-	2	-	11
ฝ่ายพัฒนาชุมชนและ ส่งเสริมการศึกษา	-	-	-	-	5	-	-	-	-	-	-	-	5
ศูนย์บ่มเพาะ วิสาหกิจและจัดการ ทรัพย์สินทางปัญญา	-	-	-	-	1	-	-	1	-	-	-	-	2
ศูนย์สื่อการสอนทาง อิเล็กทรอนิกส์	-	-	-	-	16	-	-	2	-	-	-	-	18
<b>รวม</b>	<b>7</b>	<b>111</b>	<b>134</b>	<b>332</b>	<b>663</b>	<b>149</b>	<b>180</b>	<b>299</b>	<b>41</b>	<b>91</b>	<b>230</b>	<b>11</b>	<b>2,248</b>

### ◈ อาจารย์ทั้งหมด

ปีการศึกษา 2556 มหาวิทยาลัยรามคำแหง มีอาจารย์ทั้งหมด จำนวน 1,000 คน ลดลงจากปีการศึกษา 2555 จำนวน 26 คน คิดเป็นร้อยละ 2.53 โดยจำแนกอาจารย์ตามตำแหน่งทางวิชาการ และระดับการศึกษาแบ่งเป็น ศาสตราจารย์ จำนวน 1 คน คิดเป็นร้อยละ 0.10 รองศาสตราจารย์ จำนวน 266 คน คิดเป็นร้อยละ 26.60 ผู้ช่วยศาสตราจารย์ จำนวน 144 คน คิดเป็นร้อยละ 14.40 อาจารย์ จำนวน 587 คน คิดเป็นร้อยละ 58.70 และผู้เชี่ยวชาญ จำนวน 2 คน คิดเป็นร้อยละ 0.2

แผนภูมิที่ 9 จำนวนอาจารย์ทั้งหมด จำแนกตามตำแหน่งทางวิชาการ ปีการศึกษา 2556



ตารางที่ 11 จำนวนอาจารย์ทั้งหมด จำแนกตามคณะและวุฒิการศึกษา ปีการศึกษา 2556

คณะ/หน่วยงาน	ปริญญาเอก (1)	ประกาศนียบัตร ชั้นสูง (2)	ปริญญาโท (3)	ประกาศนียบัตรฯ (4)	ปริญญาตรี (5)	รวม	สัดส่วน (1) : (2) : (3) : (4) : (5)
นิติศาสตร์	13	-	42	6	1	62	2.1:0:6.7:1.0:0.2
บริหารธุรกิจ	27	-	52	-	2	81	3.3:0:6.4:0:0.2
มนุษยศาสตร์	41	1	86	-	4	132	3.1:0.1:6.5:0:0.3
ศึกษาศาสตร์	53	1	117	-	14	185	2.9:0.1:6.3:0:0.8
วิทยาศาสตร์	70	-	104	1	2	177	3.9:0:5.9:0.1:0.1
รัฐศาสตร์	31	-	22	-	-	53	5.8:0:4.2:0:0
เศรษฐศาสตร์	11	-	27	-	-	38	2.9:0:7.1:0:0
วิศวกรรมศาสตร์	11	-	28	-	-	39	2.8:0:7.2:0:0
ศิลปกรรมศาสตร์	1	-	9	-	7	17	0.6:0:5.3:0:4.1
พัฒนาศาสตร์มนุษยศาสตร์	4	-	4	-	-	8	5.0:0:5.0:0:0
ทัศนมาตรศาสตร์	1	-	1	-	-	2	5.0:0:5.0:0:0
สื่อสารมวลชน	3	-	12	-	-	15	2.0:0:8.0:0:0
สาธารณสุขศาสตร์ วิทยาเขตสุโขทัย	1	-	-	-	-	1	1.0:0:0:0:0
บัณฑิตวิทยาลัย	3	-	16	-	-	19	1.6:0:8.4:0:0
สำนักงานอธิการบดี	5	-	23	-	3	31	1.6:0:7.4:0:0.9
สถาบันภาษา	-	-	-	-	1	1	0:0:0:0:10.0
สาธิตประถม	-	-	37	-	48	85	0:0:4.4:0:5.6
สาธิตมัธยม	1	-	44	-	9	54	0.2:0:8.1:0:1.7
<b>รวม</b>	<b>276</b>	<b>2</b>	<b>624</b>	<b>7</b>	<b>91</b>	<b>1,000</b>	<b>2.76:0.02:6.24:0.07:0.91</b>

หมายเหตุ 1. คณะมนุษยศาสตร์ นับรวมผู้เชี่ยวชาญ จำนวน 1 คน  
 2. สำนักงานอธิการบดี นับรวมผู้เชี่ยวชาญ จำนวน 1 คน



ตารางที่ 12 จำนวนอาจารย์ทั้งหมด จำแนกตามคณะและตำแหน่งทางวิชาการ ปีการศึกษา 2556

คณะ/สำนัก/สถาบัน	ศาสตราจารย์ (1)	รอง ศาสตราจารย์ (2)	ผู้ช่วย ศาสตราจารย์ (3)	อาจารย์ (4)	ผู้ เชี่ยวชาญ	รวม	สัดส่วน (1) : (2) : (3) : (4)
นิติศาสตร์	-	25	9	28	-	62	0:4.0:1.4:4.5
บริหารธุรกิจ	-	29	10	42	-	81	0:3.6:1.2:5.1
มนุษยศาสตร์	1	28	22	80	1	132	0.1:2.1:1.7:6.1
ศึกษาศาสตร์	-	64	26	95	-	185	0:3.5:1.4:5.1
วิทยาศาสตร์	-	47	39	91	-	177	0:2.7:2.2:5.1
รัฐศาสตร์	-	18	10	25	-	53	0:3.4:1.8:4.7
เศรษฐศาสตร์	-	25	5	8	-	38	0:6.6:1.3:2.1
วิศวกรรมศาสตร์	-	-	9	30	-	39	0:0:2.3:7.7
ศิลปกรรมศาสตร์	-	-	-	17	-	17	0:0:0:10.0
พัฒนาทรัพยากรมนุษย์	-	-	3	5	-	8	0:0:3.8:6.2
สื่อสารมวลชน	-	5	5	5	-	15	0:3.3:3.3:3.3
ทัศนมาตรศาสตร์	-	-	1	1	-	2	0:0:5.0:5.0
สาธารณสุขศาสตร์ วิทยาเขตสุโขทัย	-	-	-	1	-	1	0:0:0:10.0
บัณฑิตวิทยาลัย	-	-	-	19	-	19	0:0:0:10.0
สำนักงานอธิการบดี	-	25	1	4	1	31	0:8.3:0.3:1.3
สถาบันภาษา	-	-	-	1	-	1	0:0:0:10.0
สาริตประถม	-	-	-	85	-	85	0:0:0:10.0
สาริตมัธยม	-	-	4	50	-	54	0:0:0.7:9.3
<b>รวม</b>	<b>1</b>	<b>266</b>	<b>144</b>	<b>587</b>	<b>2</b>	<b>1,000</b>	<b>0.01:2.67:1.44:5.88</b>

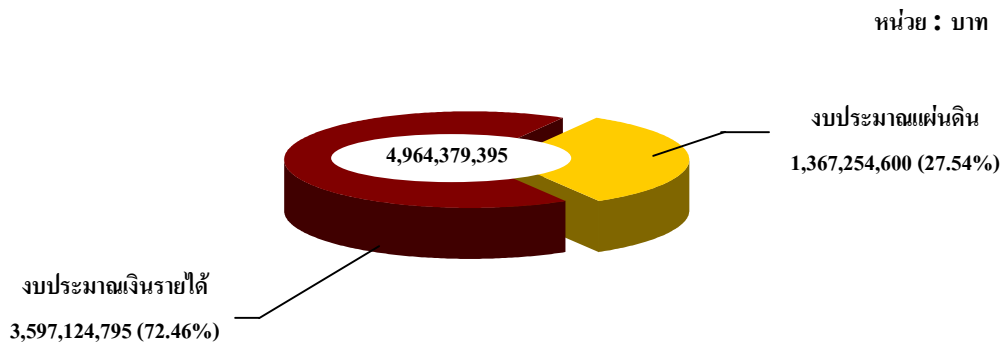
หมายเหตุ 1. อาจารย์ที่สังกัดสำนักงานอธิการบดีเป็นตำแหน่งผู้บริหาร

2. ผู้เชี่ยวชาญไม่คิดสัดส่วน

## งบประมาณ

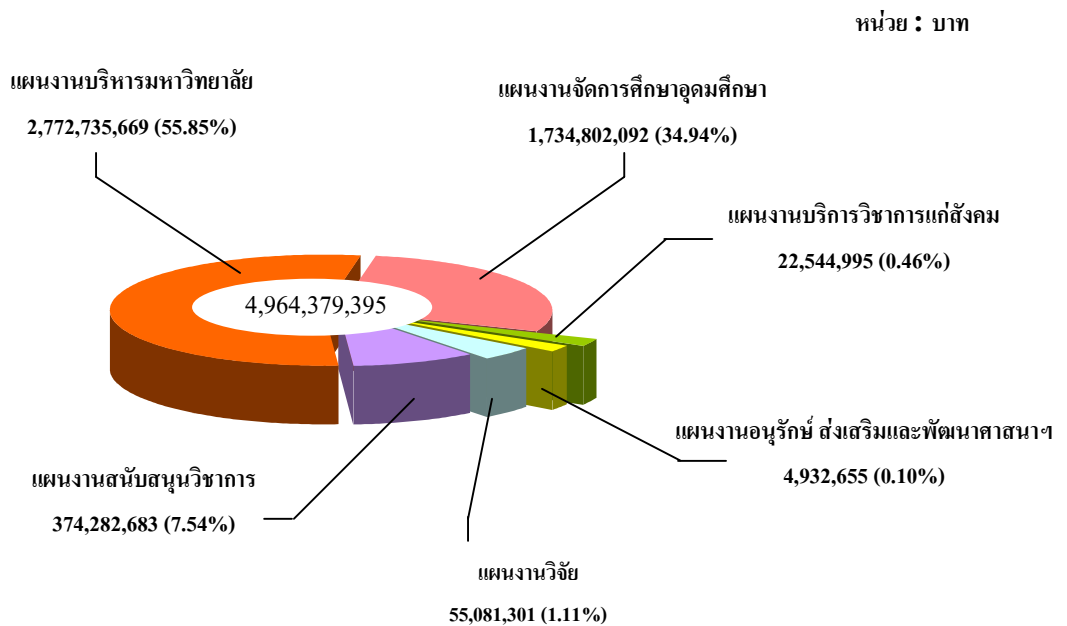
ในปีงบประมาณ พ.ศ.2557 มหาวิทยาลัยรามคำแหง มีงบประมาณที่ได้รับจัดสรรทั้งสิ้น จำนวน 4,964,379,395 บาท จำแนกเป็นงบประมาณแผ่นดิน จำนวน 1,367,254,600 บาท คิดเป็นร้อยละ 27.54 และงบประมาณรายจ่ายจากรายได้รวมทั้งสิ้น จำนวน 3,597,124,795 บาท คิดเป็นร้อยละ 72.46 จำแนกเป็นหน่วยงานปกติ 3,259,211,900 บาท คิดเป็นร้อยละ 65.65 และหน่วยงานในกำกับ 337,912,895 บาท คิดเป็นร้อยละ 6.81 เพิ่มขึ้นจากปีงบประมาณ พ.ศ.2556 จำนวน 1,015,462,942 บาท คิดเป็นร้อยละ 25.71

แผนภูมิที่ 10 งบประมาณที่ได้รับจัดสรร ปีงบประมาณ พ.ศ.2557



แผนภูมิที่ 11 งบประมาณรายจ่ายทั้งหมด ปีงบประมาณ พ.ศ.2557

จำแนกตามแผนงาน



งบประมาณ : ที่มา กองแผนงาน สำนักงานอธิการบดี

### งบประมาณที่ได้รับจัดสรร

ตารางที่ 13 งบประมาณรายจ่ายทั้งหมด จำแนกตามแผนงาน ปีงบประมาณ พ.ศ. 2557

แผนงาน	งบประมาณแผ่นดิน	งบประมาณรายได้		รวม
		หน่วยงานปกติ	หน่วยงานในกำกับ	
แผนงานจัดการศึกษาอุดมศึกษา	554,578,150	847,896,047	332,327,895	1,734,802,092
แผนงานบริการวิชาการแก่สังคม	2,275,470	16,619,525	3,650,000	22,544,995
แผนงานอนุรักษ์ ส่งเสริมและพัฒนาสาขาฯ	-	4,592,655	340,000	4,932,655
แผนงานวิจัย	32,066,840	22,514,461	500,000	55,081,301
แผนงานสนับสนุนวิชาการ	130,725,830	242,461,853	1,095,000	374,282,683
แผนงานบริหารมหาวิทยาลัย	647,608,310	2,125,127,359	-	2,772,735,669
<b>รวม</b>	<b>1,367,254,600</b>	<b>3,259,211,900</b>	<b>337,912,895</b>	<b>4,964,379,395</b>

ตารางที่ 14 งบประมาณจำแนกตามประเภทงบและหมวดรายจ่าย ปีงบประมาณ พ.ศ. 2557

ประเภทและหมวดรายจ่าย	งบประมาณแผ่นดิน		งบประมาณรายได้				รวม	ร้อยละ
	จำนวนเงิน (บาท)	%	หน่วยงานปกติ	%	หน่วยงานในกำกับ	%		
<b>1.งบบุคลากร</b>	<b>630,153,600</b>	<b>46.09</b>	<b>669,506,380</b>	<b>20.54</b>	<b>93,778,955</b>	<b>27.75</b>	<b>1,393,438,935</b>	<b>28.07</b>
1.1 เงินเดือน	561,084,400	41.03	-	-	-	-	561,084,400	11.30
1.2 พนักงาน มร.	-	-	52,794,175	1.62	74,815,924	22.14	127,610,099	2.57
1.3 ค่าจ้างประจำ	65,387,500	4.79	226,320,350	6.94	-	-	291,707,850	5.88
1.4 ค่าจ้างชั่วคราว	3,681,700	0.27	390,391,855	11.98	18,963,031	5.61	413,036,586	8.32
<b>2.งบดำเนินงาน</b>	<b>179,337,000</b>	<b>13.12</b>	<b>467,714,500</b>	<b>14.36</b>	<b>149,267,850</b>	<b>44.18</b>	<b>796,319,350</b>	<b>16.04</b>
2.1 ค่าตอบแทน	39,062,900	2.86	135,671,000	4.17	97,256,900	28.79	271,990,800	5.48
2.2 ค่าใช้สอย	27,377,100	2.01	149,058,500	4.58	31,566,950	9.34	208,002,550	4.19
2.3 ค่าวัสดุ	22,875,500	1.67	65,480,000	2.00	20,010,000	8.92	108,365,500	2.18
2.4 ค่าสาธารณูปโภค	90,021,500	6.58	117,505,000	3.61	434,000	0.13	207,960,500	4.19
<b>3.งบลงทุน</b>	<b>26,851,800</b>	<b>1.96</b>	<b>992,632,700</b>	<b>30.46</b>	<b>30,812,140</b>	<b>9.12</b>	<b>1,050,296,640</b>	<b>21.16</b>
ค่าครุภัณฑ์	17,047,000	1.25	361,308,200	11.09	17,430,300	8.16	395,785,500	7.98
ค่าที่ดินฯ	9,804,800	0.71	631,324,500	19.37	13,381,840	3.96	654,511,140	13.18
<b>4.งบเงินอุดหนุน</b>	<b>530,912,200</b>	<b>38.83</b>	<b>69,923,940</b>	<b>2.14</b>	<b>32,201,650</b>	<b>9.52</b>	<b>633,037,790</b>	<b>12.75</b>
อุดหนุนบุคลากร	475,684,900	34.80	69,923,940	2.14	32,201,650	9.52	577,810,490	11.64
อุดหนุนอื่น ๆ	55,227,300	4.03	-	-	-	-	55,227,300	1.11
<b>5.งบรายจ่ายอื่น</b>	<b>-</b>	<b>-</b>	<b>928,222,320</b>	<b>28.48</b>	<b>31,852,300</b>	<b>9.43</b>	<b>960,074,620</b>	<b>19.34</b>
<b>6.งบกลาง</b>	<b>-</b>	<b>-</b>	<b>131,212,060</b>	<b>4.02</b>	<b>-</b>	<b>-</b>	<b>131,212,060</b>	<b>2.64</b>
<b>รวม</b>	<b>1,367,254,600</b>	<b>100</b>	<b>3,259,211,900</b>	<b>100</b>	<b>337,912,895</b>	<b>100</b>	<b>4,964,379,395</b>	<b>100</b>

ตารางที่ 15 งบประมาณที่ได้รับจัดสรรจำแนกตามหน่วยงาน ปีงบประมาณ พ.ศ.2557

หน่วยงาน	งบประมาณแผ่นดิน		งบประมาณรายได้				รวม	ร้อยละ
	จำนวนเงิน	ร้อยละ	หน่วยงานปกติ	ร้อยละ	หน่วยงานในกำกับ	ร้อยละ		
1. คณะนิติศาสตร์	49,731,060	3.64	52,347,869	1.61	-	-	102,078,929	2.06
2. คณะบริหารธุรกิจ	61,642,750	4.51	508,970,523	15.62	-	-	570,613,273	11.49
3. คณะมนุษยศาสตร์	68,911,990	5.04	34,695,515	1.07	-	-	103,607,505	2.09
4. คณะศึกษาศาสตร์	120,447,330	8.81	73,749,117	2.26	-	-	194,196,447	3.91
5. คณะวิทยาศาสตร์	123,359,980	9.02	39,283,764	1.21	-	-	162,643,744	3.28
6. คณะรัฐศาสตร์	39,170,420	2.86	62,735,653	1.92	-	-	101,906,073	2.05
7. คณะเศรษฐศาสตร์	31,710,070	2.32	15,525,788	0.48	-	-	47,235,858	0.95
8. คณะวิศวกรรมศาสตร์	1,864,500	0.14	-	-	67,416,000	19.95	69,280,500	1.40
9. คณะศิลปกรรมศาสตร์	1,174,440	0.09	11,022,195	0.34	5,300,000	1.57	17,496,635	0.35
10. คณะพัฒนาทรัพยากรมนุษย์	1,940,160	0.14	8,583,638	0.26	-	-	10,523,798	0.21
11. คณะสื่อสารมวลชน	8,817,600	0.64	7,238,661	0.22	-	-	16,056,261	0.32
12. คณะที่สนมาตรฐานศาสตร์	1,741,950	0.13	3,058,033	0.09	17,742,100	5.25	22,542,083	0.45
13. คณะสาธารณสุขศาสตร์	-	-	6,055,272	0.19	-	-	6,055,272	0.12
14. บัณฑิตวิทยาลัย	17,753,330	1.30	24,888,350	0.76	-	-	42,641,680	0.86
15. สำนักงานอธิการบดี	444,748,380	32.53	1,304,799,635	40.03	-	-	1,749,548,015	35.24
16. สำนักตรวจสอบภายใน	1,162,110	0.08	1,511,771	0.05	-	-	2,673,881	0.05
17. กองกลาง	11,104,040	0.81	96,067,014	2.95	-	-	107,171,054	2.16
18. กองคลัง	23,593,140	1.73	28,557,285	0.88	-	-	52,150,425	1.05
19. กองการเจ้าหน้าที่	14,278,810	1.04	20,025,018	0.61	-	-	34,303,828	0.70
20. กองกิจการนักศึกษา	25,543,350	1.87	42,248,124	1.30	-	-	67,791,474	1.37
21. กองอาคารสถานที่	28,497,300	2.08	118,510,969	3.64	-	-	147,008,269	2.96
22. กองงานวิชาเขตบงนา	37,971,420	2.78	29,031,482	0.89	-	-	67,002,902	1.35
23. กองบริการการศึกษา	4,218,020	0.31	7,768,623	0.24	-	-	11,986,643	0.24
24. กองแผนงาน	10,892,470	0.80	34,481,269	1.06	-	-	45,373,739	0.91
25. สวป.	31,900,500	2.33	67,171,701	2.06	-	-	99,072,201	2.00
26. สำนักหอสมุดกลาง	43,968,290	3.22	36,818,446	1.13	-	-	80,786,736	1.63
27. สำนักเทคโนโลยีการศึกษา	54,816,590	4.01	138,708,329	4.26	-	-	193,524,919	3.90
28. สำนักพิมพ์	11,646,140	0.85	102,662,442	3.15	-	-	114,308,582	2.30
29. สำนักกีฬา	1,378,580	0.10	10,588,028	0.32	-	-	11,966,608	0.24
30. สำนักวิทยบริการ	319,400	0.02	14,115,112	0.43	-	-	14,434,512	0.29
31. สำนักงานสาขาวิทยบริการฯ ต่างประเทศ	961,760	0.07	15,939,751	0.49	-	-	16,901,511	0.34
32. สำนักประกันคุณภาพการศึกษา	1,521,700	0.11	7,563,557	0.23	-	-	9,085,257	0.18
33. สำนักทดสอบทางอิเล็กทรอนิกส์	314,950	0.02	3,169,651	0.10	-	-	3,484,601	0.07
34. สำนักสหกิจศึกษาและพัฒนาอาชีพ	-	-	2,841,214	0.09	-	-	2,841,214	0.06
35. สถาบันคอมพิวเตอร์	15,238,060	1.11	73,591,544	2.26	-	-	88,829,604	1.79

ตารางที่ 15 (ต่อ)

หน่วยงาน	งบประมาณแผ่นดิน		งบประมาณรายได้				รวม	ร้อยละ
	จำนวนเงิน	ร้อยละ	หน่วยงานปกติ	ร้อยละ	หน่วยงานในกำกับ	ร้อยละ		
36. สถาบันวิจัยและพัฒนา	32,066,840	2.35	11,814,777	0.36	-	-	43,881,617	0.88
37. สถาบันการศึกษานานาชาติ	-	-	-	-	75,066,534	22.21	75,066,534	1.51
38. สถาบันภาษา	896,890	0.07	1,731,497	0.05	3,250,000	0.96	5,878,387	0.12
39. สถาบันศิลปวัฒนธรรมฯ	-	-	3,842,655	0.12	-	-	3,842,655	0.08
40. สถาบันกฎหมายไทย	-	-	1,978,928	0.06	-	-	1,978,928	0.04
41. ศูนย์สื่อการสอนทางอิเล็กทรอนิกส์	657,880	0.05	5,253,560	0.16	-	-	5,911,440	0.12
42. สถาบันวิจัยสัตว์ในภูมิภาคเขตร้อน	-	-	8,999,684	0.28	-	-	8,999,684	0.18
43. โรงเรียนสาธิต มร. (ฝ่ายประถม)	11,734,910	0.86	9,040,019	0.28	53,490,600	15.83	74,265,529	1.50
44. โรงเรียนสาธิต มร. (ฝ่ายมัธยม)	29,557,490	2.16	20,000,000	0.61	-	-	49,557,490	1.00
45. โครงการปรัชญาคุณภูมิบัณฑิตทางสังคมศาสตร์ (ส่วนกลาง)	-	-	-	-	84,808,161	25.10	84,808,161	1.71
46. โครงการปรัชญาคุณภูมิบัณฑิตทางสังคมศาสตร์ (ส่วนภูมิภาค)	-	-	-	-	30,839,500	9.13	30,839,500	0.62
47. สาขาวิทยบริการฯจ.นครศรีธรรมราช	-	-	10,350,816	0.32	-	-	10,350,816	0.21
48. สาขาวิทยบริการฯจ.อุทัยธานี	-	-	7,653,656	0.23	-	-	7,653,656	0.15
49. สาขาวิทยบริการฯจ.ปราจีนบุรี	-	-	7,301,523	0.22	-	-	7,301,523	0.15
50. สาขาวิทยบริการฯจ.อำนาจเจริญ	-	-	8,213,590	0.25	-	-	8,213,590	0.16
51. สาขาวิทยบริการฯจ.นครพนม	-	-	8,889,091	0.27	-	-	8,889,091	0.18
52. สาขาวิทยบริการฯจ.แพร่	-	-	7,254,276	0.22	-	-	7,254,276	0.15
53. สาขาวิทยบริการฯจ.นครราชสีมา	-	-	7,667,765	0.24	-	-	7,667,765	0.15
54. สาขาวิทยบริการฯจ.สุโขทัย	-	-	27,270,618	0.84	-	-	27,270,618	0.55
55. สาขาวิทยบริการฯจ.ขอนแก่น	-	-	9,795,245	0.30	-	-	9,795,245	0.20
56. สาขาวิทยบริการฯจ.ศรีสะเกษ	-	-	8,010,985	0.25	-	-	8,010,985	0.16
57. สาขาวิทยบริการฯจ.ตรัง	-	-	9,226,070	0.28	-	-	9,226,070	0.18
58. สาขาวิทยบริการฯจ.ลพบุรี	-	-	10,253,336	0.31	-	-	10,253,336	0.21
59. สาขาวิทยบริการฯจ.อุดรธานี	-	-	6,601,907	0.20	-	-	6,601,907	0.13
60. สาขาวิทยบริการฯจ.หนองบัวลำภู	-	-	6,963,914	0.21	-	-	6,963,914	0.14
61. สาขาวิทยบริการฯจ.ชัยภูมิ	-	-	5,800,685	0.18	-	-	5,800,685	0.12
62. สาขาวิทยบริการฯจ.เพชรบูรณ์	-	-	6,984,432	0.21	-	-	6,984,432	0.14
63. สาขาวิทยบริการฯจ.กาญจนบุรี	-	-	6,444,910	0.20	-	-	6,444,910	0.13
64. สาขาวิทยบริการฯจ.สุรินทร์	-	-	11,142,286	0.34	-	-	11,142,286	0.22
65. สาขาวิทยบริการฯจ.บุรีรัมย์	-	-	6,773,015	0.21	-	-	6,773,015	0.14
66. สาขาวิทยบริการฯจ.สงขลา	-	-	5,822,157	0.18	-	-	5,822,157	0.12
67. สาขาวิทยบริการฯจ.เชียงราย	-	-	6,823,308	0.21	-	-	6,823,308	0.14
68. สาขาวิทยบริการฯจ.พังงา	-	-	5,017,572	0.15	-	-	5,017,572	0.10
69. สาขาวิทยบริการฯจ.เชียงใหม่	-	-	1,964,280	0.06	-	-	1,964,280	0.04
<b>รวม</b>	<b>1,367,254,60</b>	<b>100</b>	<b>3,259,211,900</b>	<b>100</b>	<b>337,912,895</b>	<b>100</b>	<b>4,964,379,395</b>	<b>100</b>

## อาคารสถานที่

มหาวิทยาลัยรามคำแหง มีการจัดการศึกษาในเขตการศึกษา 4 แห่ง ได้แก่

1. มหาวิทยาลัยรามคำแหง (หัวหมาก) กรุงเทพมหานคร เป็นสถานที่ตั้งที่ทำการของทุก คณะ/สำนัก/สถาบันต่าง ๆ เป็นศูนย์กลางการบริหารและการจัดการเรียนการสอนของมหาวิทยาลัย มีพื้นที่รวมทั้งสิ้น จำนวน 300 ไร่เศษ (9,322,019 ตารางเมตร) ในปีการศึกษา 2554 มีจำนวนอาคารทั้งหมด 67 หลัง ประกอบด้วยอาคารเรียน 6 หลัง อาคารที่ทำการ 12 หลัง อาคารเรียนและที่ทำการ 31 หลัง และอาคารและสิ่งก่อสร้าง 18 หลัง

2. มหาวิทยาลัยรามคำแหง วิทยาเขตบางนา ได้จัดตั้งขึ้นเมื่อปี พ.ศ.2522 และเริ่มเปิดทำการสอนปี พ.ศ.2527 ซึ่งตั้งอยู่บริเวณกิโลเมตรที่ 8 ถนนบางนา – ตราด เพื่อรองรับการขยายตัวของจำนวนนักศึกษาที่เพิ่มขึ้นอย่างรวดเร็ว วิทยาเขตบางนาจึงใช้เป็นสถานที่จัดการเรียนการสอนกระบวนวิชาชั้นปีที่ 1 ของระดับปริญญาตรีทุกสาขา และต่อมาได้ใช้เป็นสถานที่สอนระดับปริญญาโทบางโครงการฯ มีพื้นที่รวมทั้งสิ้น 150 ไร่ (254,400 ตารางเมตร) ในปีการศึกษา 2554 มีจำนวนอาคารทั้งหมด 18 หลัง ประกอบด้วยอาคารเรียน 13 หลัง อาคารที่ทำการ 2 หลัง อาคารเรียนและที่ทำการ 1 หลัง และอาคารและสิ่งก่อสร้าง 2 หลัง

3. มหาวิทยาลัยรามคำแหง วิทยาเขตสุโขทัย มีพื้นที่รวมทั้งสิ้น 803 ไร่ ในปี พ.ศ.2542 มหาวิทยาลัยได้จัดตั้งสาขาวิทยบริการเฉลิมพระเกียรติ จังหวัดสุโขทัยขึ้น เพื่อการกระจายโอกาสทางการศึกษาให้ท้องถิ่นและจังหวัดใกล้เคียงซึ่งได้มีการจัดการเรียนการสอนทั้งระดับปริญญาตรี ปริญญาโท และปริญญาเอก รวมทั้งหลักสูตรโครงการพิเศษต่าง ๆ ต่อมาในปี พ.ศ.2549 ที่ประชุมคณะรัฐมนตรี เมื่อวันที่ 7 กุมภาพันธ์ 2549 ได้มีมติเห็นชอบโครงการยกฐานะ มหาวิทยาลัยรามคำแหง สาขาวิทยบริการเฉลิมพระเกียรติ จังหวัดสุโขทัย เป็นมหาวิทยาลัยรามคำแหง วิทยาเขตสุโขทัย ปัจจุบันกำลังอยู่ในระยะดำเนินการก่อสร้าง เมื่อแล้วเสร็จ ก็จะเปิดสอนคณะใหม่ที่วิทยาเขตแห่งนี้

4. มหาวิทยาลัยรามคำแหงในสวนภูมิภาค ได้จัดตั้งสาขาวิทยบริการเฉลิมพระเกียรติส่วนภูมิภาคทั่วประเทศในจังหวัดต่าง ๆ 23 จังหวัด ตามลำดับการก่อตั้ง ดังนี้ สาขาวิทยบริการเฉลิมพระเกียรติ จังหวัดอุทัยธานี ปราจีนบุรี นครศรีธรรมราช อานาจเจริญ แพร่ นครพนม นครราชสีมา สุโขทัย ศรีสะเกษ ขอนแก่น ตรัง ลพบุรี บุรีรัมย์ เพชรบูรณ์ ชัยภูมิ หนองบัวลำภู อุดรธานี เชียงราย กาญจนบุรี สุรินทร์ พังงา สงขลา ปัจจุบัน กำลังก่อสร้างเพิ่มขึ้นอีกที่จังหวัดเชียงใหม่

ตารางที่ 16 จำนวนอาคารทั้งหมด จำแนกตามประเภทการใช้ ปีการศึกษา 2556

ประเภทการใช้	รามคำแหง 1	รามคำแหง 2	รวม
อาคารเรียน	6	13	19
อาคารที่ทำกา	12	2	14
อาคารเรียนและที่ทำกา	32	1	33
อาคารและสิ่งก่อสร้าง	18	2	20
<b>รวม</b>	<b>68</b>	<b>18</b>	<b>86</b>

ตารางที่ 17 ข้อมูลอาคารเรียนและการใช้ห้องเรียนของมหาวิทยาลัยรามคำแหง ปีการศึกษา 2556

อาคารเรียน และห้องเรียน	พื้นที่ (ตารางเมตร)	ความจุ ตามเกณฑ์	ความถี่ในการ ใช้ห้องเรียน (ครั้ง/สัปดาห์)	อัตราการใช้ ห้องเรียน (%)
<b>มหาวิทยาลัยรามคำแหง(หัวหมาก) ที่ทำกาคณะนิติศาสตร์ (LOB)</b>				
LOB 2201	158.0	158	7	23.33
LOB 2301	75.0	68.2	5	16.67
LOB 2302	75.0	68.2	1	3.33
LOB 2304	75.0	68.2	11	36.67
LOB 2305	75.0	68.2	10	33.33
LOB 2306	75.0	68.2	9	30.00
LOB 2310	75.0	68.2	5	16.67
LOB 2313	75.0	68.2	3	10.00
LOB 2401	152.5	152.5	1	3.33
LOB 2404	74.9	68.1	3	10.00
LOB 2406	77.0	70	3	10.00
<b>ที่ทำกาคณะมนุษยศาสตร์ (HOB)</b>				
HOB 1501	24	16.0	13	43.33
HOB 1507	19.2	12.8	16	53.33
HOB 1519	30.92	20.61	1	3.33
HOB 2409	42	28	16	53.33
HOB 2411	42	28	14	46.67
<b>ที่ทำกาคณะศึกษาศาสตร์ (EOB)</b>				
EOB204	32.4	21.6	10	33.33
EOB301	64.0	58	9	30.00

ตารางที่ 17 (ต่อ)

อาคารเรียน และห้องเรียน	พื้นที่ (ตารางเมตร)	ความจุ ตามเกณฑ์	ความถี่ในการ ใช้ห้องเรียน (ครั้ง/สัปดาห์)	อัตราการใช้ ห้องเรียน (%)
EOB305	48.0	32	12	40.00
EOB403	10.9	7	1	3.33
<b>ที่ทำการคณะศึกษาศาสตร์ (NCB)</b>				
NCB 101	204.9	227	2	6.67
NCB 201/1	40.9	27	11	36.67
NCB 201/2	14.5	10	12	40.00
NCB 201/4	30.7	20	17	56.67
NCB 203	60.0	55	18	60.00
NCB 204	10.4	7	19	63.33
NCB 206	57.9	53	9	30.00
NCB 207	60.7	55	14	46.67
NCB 208	60.7	55	16	53.33
NCB 208/1	60.7	55	2	6.67
NCB 504	62.0	56	3	10.00
<b>ที่ทำการคณะวิทยาศาสตร์ (KMB)</b>				
KMB 101	288	320	6	20.00
KMB 201	192.0	192	5	16.67
KMB 203	144.0	144	11	36.67
KMB 204	104.4	104	6	20.00
KMB 205	104.4	104	1	3.33
KMB 207	48.0	32	10	33.33
KMB 208	48.0	32	2	6.67
KMB 209	48.0	32	2	6.67
KMB 301	86.6	79	4	13.33
KMB 304	48.0	32	5	16.67
KMB 305	48.0	32	5	16.67
KMB 307	40.0	26	8	26.67
KMB 309	162.6	162	4	13.33
KMB 310	183.6	183	7	23.33
KMB 313	144.0	144	8	26.67
KMB 314	48.0	32	12	40.00
KMB 316	12.0	8	14	46.67
KMB 317	86.6	78	2	6.67



ตารางที่ 17 (ต่อ)

อาคารเรียน และห้องเรียน	พื้นที่ (ตารางเมตร)	ความจุ ตามเกณฑ์	ความถี่ในการ ใช้ห้องเรียน (ครั้ง/สัปดาห์)	อัตราการใช้ ห้องเรียน (%)
KMB 317/1	86.6	78	14	46.67
KMB 318	183.6	183	8	26.67
KMB 319	183.6	183	1	3.33
KMB 405	144.0	144	9	30.00
KMB 409	48.0	32	3	10.00
KMB 412	144.0	144	3	10.00
KMB 414	144.0	144	3	10.00
KMB 505	48.0	32	12	40.00
KMB 508	48.0	32	10	33.33
KMB 509	35.4	24	9	30.00
KMB 511	221.4	246	2	6.67
KMB 512	35.4	24	1	3.33
KMB 516	134.6	135	6	20.00
KMB 517	144.0	144	1	3.33
<b>ที่ทำการคณะวิทยาศาสตร์ (SCO)</b>				
SCO 109/1	36.0	24	13	43.336
SCO 220	192.0	192	14	46.67
SCO 301	45.0	30	3	10.00
SCO 308	36.0	24	3	10.00
SCO 310	36.0	24	11	36.67
SCO 314	192.0	192	8	26.67
SCO 315	192.0	192	10	33.33
SCO 320	72.0	65	6	20.00
SCO 402	42.0	28	3	10.00
SCO 409	120.0	120	8	26.67
SCO 411	192.0	192	8	26.67
SCO 412	192.0	192	8	26.67
SCO 413	36.0	24	3	10.00
SCO 415	132.0	132	3	10.00
SCO 417	120.0	120	7	23.33
SCO 425	42.0	28	3	10.00
SCO 508	257.4	286	3	10.00
SCO 510	36.0	24	1	3.33

ตารางที่ 17 (ต่อ)

อาคารเรียน และห้องเรียน	พื้นที่ (ตารางเมตร)	ความจุ ตามเกณฑ์	ความถี่ในการ ใช้ห้องเรียน (ครั้ง/สัปดาห์)	อัตราการใช้ ห้องเรียน (%)
SCO 512	37.8	25	7	23.33
SCO 513	257.4	286	2	6.67
SCO 519	357.4	397	4	13.33
SCO 525	42.0	28	3	10.00
SCO 608	257.4	286	2	6.67
SCO 613	257.4	286	4	13.33
SCO 617	37.8	25	1	3.33
SCO 619	257.4	286	7	23.33
<b>ที่ทำการคณะวิทยาศาสตร์(STB)</b>				
STB 102	39.0	26	8	26.67
STB 104	70.0	64	5	16.67
STB 105	70.0	64	7	23.33
STB 108	41.0	27	7	23.33
<b>ที่ทำการคณะวิทยาศาสตร์(SCL)</b>				
SCL 201	72.0	65	14	46.67
SCL 204	144.0	144	15	50.00
SCL 205	25.0	16	11	36.67
SCL 206	72.0	65	11	36.67
SCL 211	144.0	144	14	46.67
SCL 211/2	144.0	144	12	40.00
SCL 311	144.0	144	5	16.67
SCL 312	144.0	144	5	16.67
SCL 313	288.0	320	4	13.33
SCL 313/1	288.0	320	8	26.67
SCL 314	72.0	65	8	26.67
SCL 315	72.0	65	7	23.33
SCL 316	72.0	65	6	20.00
SCL 401	45.5	30	5	16.67
SCL 405	40.0	26	2	6.67
SCL 406	144.0	144	4	13.33
SCL 409	120.0	120	2	6.67
SCL 413	36.0	24	3	10.00
SCL 420	24.0	16	4	13.33

ตารางที่ 17 (ต่อ)

อาคารเรียน และห้องเรียน	พื้นที่ (ตารางเมตร)	ความจุ ตามเกณฑ์	ความถี่ในการ ใช้ห้องเรียน (ครั้ง/สัปดาห์)	อัตราการใช้ ห้องเรียน (%)
SCL 507	24.0	16	7	23.33
SCL 508	144.0	144	4	13.33
SCL 509	144.0	144	3	10.00
SCL 511	22.2	14	3	10.00
SCL 511/1	22.2	14	3	10.00
SCL 512	72.0	65	10	33.33
SCL 515	72.0	65	8	26.67
SCL 517	72.0	65	10	33.33
SCL 601	216.0	240	2	6.67
SCL 604	144.0	144	4	13.33
SCL 607	40.0	26	3	10.00
SCL 610	288.0	320	2	6.67
SCL 707	72.0	65	3	10.00
SCL 709	72.0	65	3	10.00
SCL 717	147.3	147	2	6.67
SCL 801	216.0	240	1	3.33
SCL 804	216.0	240	3	10.00
SCL 806	216.0	240	2	6.67
SCL 809	216.0	240	1	3.33
SCL 901	216.0	240	4	13.33
SCL 902	72.0	65	4	13.33
SCL 905	72.0	65	10	33.33
SCL 906	216.0	240	3	10.00
SCL 909	216.0	240	2	6.67
SCL 1001	216.0	240	2	6.67
SCL 1004	216.0	240	4	13.33
SCL 1005	72.0	65	9	30.00
SCL 1006	216.0	240	7	23.33
SCL 1009	216.0	240	1	3.33
<b>ที่ทำการคณะเศรษฐศาสตร์ (ECB)</b>				
ECB1 303	145.5	146	2	6.67
ECB2 203	68.0	61	11	36.67
ECB2 301	185.2	185	13	43.33

ตารางที่ 17 (ต่อ)

อาคารเรียน และห้องเรียน	พื้นที่ (ตารางเมตร)	ความจุ ตามเกณฑ์	ความถี่ในการ ใช้ห้องเรียน (ครั้ง/สัปดาห์)	อัตราการใช้ ห้องเรียน (%)
ECB2 302	104.3	104	11	36.67
ECB2 303	145.5	146	7	23.33
ECB2 304	104.3	104	9	30.00
ECB2 305	105.3	105	9	30.00
ECB2 401	84.0	76	11	36.67
ECB2 402	64.0	58	12	40.00
ECB2 802	36.0	24	9	30.00
ECB2 803	36.0	24	8	26.67
<b>ที่ทำการคณะวิศวกรรมศาสตร์ (LTB)</b>				
<b>LTB 513</b>	60	55	1	3.33
<b>LTB 515</b>	60	55	6	20.00
<b>LTB 516</b>	60	55	5	16.67
<b>LTB 517</b>	60	55	3	10.00
<b>LTB 518</b>	60	55	3	10.00
<b>LTB 521</b>	60	55	3	10.00
<b>LTB 522</b>	60	55	3	10.00
<b>อาคารกองโกลาส (KLB)</b>				
KLB 201	1,816.1	2,018	21	70.00
KLB 301	1,816.1	2,018	22	73.33
KLB 401	1,816.1	2,018	21	70.00
<b>อาคารเวียงคำ (VKB)</b>				
VKB 301	1,440.0	1,600	17	56.67
VKB 302	217.5	242	18	60.00
VKB 401	1,440.0	1,600	21	70.00
VKB 402	217.5	242	23	76.67
VKB 501	1,440.0	1,600	20	67.67
VKB 502	217.5	242	20	67.67
<b>อาคารเวียงผา (VPB)</b>				
VPB 201	1,440.0	1,600	19	63.33
VPB 301	1,440.0	1,600	20	67.67
VPB 302	217.5	241	23	76.67
VPB 401	1,440.0	1,600	18	60.00

ตารางที่ 17 (ต่อ)

อาคารเรียน และห้องเรียน	พื้นที่ (ตารางเมตร)	ความจุ ตามเกณฑ์	ความถี่ในการ ใช้ห้องเรียน (ครั้ง/สัปดาห์)	อัตราการใช้ ห้องเรียน (%)
VPB 402	217.5	241	22	73.33
VPB 501	1,440.0	1,600	22	73.33
VPB 502	217.5	241	22	73.33
<b>อาคารศิลาบาตร (SBB)</b>				
SBB 201	1,296	1,440	20	66.67
SBB 301	57.6	52	21	70.00
SBB 302	57.6	52	24	80.00
SBB 303	57.6	52	24	80.00
SBB 304	57.6	52	23	76.67
SBB 305	57.6	52	21	70.00
SBB 306	57.6	52	21	70.00
SBB 307	57.6	52	23	76.67
SBB 308	57.6	52	24	80.00
SBB 309	57.6	52	25	83.33
SBB 310	57.6	52	24	80.00
SBB 311	57.6	52	21	70.00
SBB 312	57.6	52	23	76.67
SBB 313	57.6	52	20	66.67
SBB 314	57.6	52	20	66.67
SBB 315	115.2	115	14	46.67
SBB 316	115.2	115	14	46.67
SBB 401	648.0	720	16	53.33
SBB 501	648.0	720	23	76.67
SBB 502	648.0	720	19	63.33
<b>อาคารสวรรคโลก (SWB)</b>				
SWB 501	48.0	32	21	70.00
SWB 502	72.0	65	23	76.67
SWB 503	72.0	65	22	73.33
SWB 504	72.0	65	24	80.00
SWB 505	80.0	73	26	86.67
SWB 506	80.0	73	22	73.33
SWB 507	80.0	73	20	66.67
SWB 601	70.0	64	7	23.33

ตารางที่ 17 (ต่อ)

อาคารเรียน และห้องเรียน	พื้นที่ (ตารางเมตร)	ความจุ ตามเกณฑ์	ความถี่ในการ ใช้ห้องเรียน (ครั้ง/สัปดาห์)	อัตราการใช้ ห้องเรียน (%)
SWB 602	240.0	266	5	16.67
SWB 603	240.0	266	6	20.00
SWB 604	60.0	55	9	30.00
SWB 605	60.0	55	9	30.00
SWB 701	251.0	279	4	13.33
SWB 702	80.0	73	3	10.00
SWB 705	80.0	73	4	13.33
<b>อาคารทำชัย (TCB)</b>				
TCB 506	110.0	110	15	50.00
TCB 507	76.0	69	11	36.67
TCB 603	110.0	110	15	50.00
TCB 604	76.0	69	15	50.00
TCB605	106.86	106	15	50.00
TCB 606	110.0	110	10	33.33
TCB 607	76.0	69	13	43.33
TCB703	64.0	58	14	46.67
<b>รวมค้ำแหง 2 (วิทยาเขตบางนา)</b>				
<b>อาคารคณทิ (KTB)</b>				
KTB 201	1,616	1,796	11	73.33
KTB 301	1,616	1,796	8	53.33
KTB 401	1,616	1,796	8	53.33
KTB 501	1,617	1,797	7	46.67
<b>อาคารพระบาง (PBB)</b>				
PBB 201	1,616	1,796	7	46.67
PBB 301	1,617	1,797	4	26.67
PBB 401	1,616	1,796	3	20.00
PBB 501	1,617	1,797	3	20.00
<b>อาคารชั้นเดียว BNB</b>				
BNB 1	1,593	1,770	15	100.00
BNB 2	1,593	1,770	15	100.00
BNB 3	1,593	1,770	15	100.00
BNB 4	1,593	1,770	15	100.00
BNB 5	1,593	1,770	15	100.00

ตารางที่ 17 (ต่อ)

BNB 6	1,593	1,770	15	100.00
BNB 801	166.3	185	7	46.67
BNB 802	166.3	185	8	53.33
BNB 803	184.1	205	3	20.00
BNB 804	184.1	205	4	26.67
BNB 805	184.1	205	4	26.67
BNB 10	1,604	1,782	9	60.00
BNB 11	1,604	1,782	9	60.00

**หมายเหตุ**

1. ข้อมูลจำนวนครั้งที่ใช้ห้องเรียน รวบรวมจากตารางเรียนและการเปลี่ยนแปลงห้องเรียน ฝ่ายจัดตารางสอนและลงทะเบียน สำนักบริการทางวิชาการและทดสอบประเมินผล ประจำปีภาค 1/2556
2. จำนวนครั้งที่ใช้ห้องเรียนได้อย่างเต็มที่ต่อหนึ่งสัปดาห์ มหาวิทยาลัยรามคำแหง (1) เท่ากับ 30 ครั้ง วิชาขทบางนาเท่ากับ 15 ครั้ง โดยคำนวณจากวันจันทร์ถึงศุกร์

# สารสนเทศ มหาวิทยาลัยรามคำแหง ปีการศึกษา 2556

## จัดทำโดย

งานวิจัยสถาบัน กองแผนงาน

## ที่ปรึกษา

รองศาสตราจารย์นพคุณ คุณาชีวะ  
นางคุณฤดี ธรรมรัช

รองอธิการบดีฝ่ายนโยบายและแผน  
ผู้อำนวยการกองแผนงาน

## คณะผู้จัดทำ

นางอัจฉราวรรณ นารถพจนานนท์  
นางยุวดี ภัคดีวานิช  
นางวาสนา กล้าเสื่อ  
นางศิริลักษณ์ มีขันทอง

หัวหน้างานวิจัยสถาบัน  
นักวิเคราะห์นโยบายและแผน ชำนาญการ  
นักวิเคราะห์นโยบายและแผน ชำนาญการ  
นักวิเคราะห์นโยบายและแผน ชำนาญการ

## ปก แผนภูมิ

นายณัฐพล สุราอามาตย์

นักวิเคราะห์นโยบายและแผน ปฏิบัติการ

## พิมพ์ รูปเล่ม

หน่วยผลิตเอกสาร งานธุรการ กองแผนงาน