



**สารสนเทศ  
มหาวิทยาลัยรามคำแหง  
ปีการศึกษา 2557**



**งานวิจัยสถาบัน กองแผนงาน มหาวิทยาลัยรามคำแหง**



**สารสนเทศ**  
**มหาวิทยาลัยรามคำแหง**  
**ปีการศึกษา 2557**

**งานวิจัยสถาบัน กองแผนงาน มหาวิทยาลัยรามคำแหง**

## คำนำ

สารสนเทศมหาวิทยาลัยรามคำแหง ปีการศึกษา 2557 ฉบับนี้เป็นเอกสารที่จัดทำขึ้นเพื่อนำเสนอข้อมูลสรุปสารสนเทศที่สำคัญสำหรับใช้ในการบริหารงานและพัฒนามหาวิทยาลัย โดยมีข้อมูลที่สำคัญในด้านการบริหารงาน การแบ่งส่วนราชการ ข้อมูลพื้นฐานด้านโปรแกรมการศึกษานักศึกษา บุคลากร งบประมาณ และด้านอาคารสถานที่ ประจำปีการศึกษา 2557

งานวิจัยสถาบัน กองแผนงาน ขอขอบคุณสำนักบริการทางวิชาการและทดสอบประเมินผล สถาบันคอมพิวเตอร์ บัณฑิตวิทยาลัย กองบริการการศึกษา กองการเจ้าหน้าที่ คณะและหน่วยงานในมหาวิทยาลัย ที่อนุเคราะห์ข้อมูลจนทำให้สารสนเทศฉบับนี้สมบูรณ์และหวังเป็นอย่างยิ่งว่า สารสนเทศมหาวิทยาลัยรามคำแหง ปีการศึกษา 2557 จะเป็นประโยชน์ต่อหน่วยงานและผู้เกี่ยวข้องตามสมควร หากมีข้อเสนอแนะประการใด โปรดส่งข้อคิดเห็นมายังงานวิจัยสถาบัน กองแผนงาน เพื่อพิจารณาปรับปรุงในโอกาสต่อไป

งานวิจัยสถาบัน กองแผนงาน

มีนาคม 2558

# สารบัญ

หน้า

คำนำ	
ปรัชญา ปณิธาน วิสัยทัศน์ พันธกิจ .....	1
สัญลักษณ์ .....	2
ประวัติมหาวิทยาลัย (ข้อมูลการจัดตั้งหน่วยงานต่างๆ) .....	3
ผู้บริหารมหาวิทยาลัย .....	7
โครงสร้างการแบ่งส่วนราชการของมหาวิทยาลัยรามคำแหง .....	10
สรุปข้อมูลพื้นฐาน 5 ด้าน มหาวิทยาลัยรามคำแหง ปีการศึกษา 2557 .....	11
รายละเอียดข้อมูล ด้านโปรแกรมการศึกษา นักศึกษา บุคลากร งบประมาณ และด้านอาคารสถานที่	
<b>1. โปรแกรมการศึกษา</b>	
1.1 จำนวนหลักสูตรระดับปริญญาตรี จำแนกตามคณะ ปีการศึกษา 2557.....	16
1.2 จำนวนหลักสูตรระดับประกาศนียบัตรบัณฑิต ปีการศึกษา 2557.....	19
1.3 จำนวนหลักสูตรระดับปริญญาโท จำแนกตามคณะ ปีการศึกษา 2557 .....	19
1.4 จำนวนหลักสูตรระดับปริญญาเอก จำแนกตามคณะ ปีการศึกษา 2557 .....	22
<b>2. นักศึกษา</b>	
2.1 จำนวนนักศึกษาใหม่ ปีการศึกษา 2557 .....	23
2.2 จำนวนนักศึกษาทั้งหมด ปีการศึกษา 2557 .....	25
2.3 จำนวนผู้สำเร็จการศึกษา ปีการศึกษา 2556 - 2557.....	27
2.4 จำนวนนักเรียนโรงเรียนสาธิตมหาวิทยาลัยรามคำแหง ปีการศึกษา 2557 .....	29
<b>3. บุคลากร</b>	
3.1 จำนวนบุคลากรของมหาวิทยาลัยรามคำแหง จำแนกตามประเภทบุคลากรและสายงาน .	30
3.2 จำนวนอาจารย์ของมหาวิทยาลัยรามคำแหง.....	35
<b>4. งบประมาณ</b>	
4.1 งบประมาณของมหาวิทยาลัยรามคำแหง ที่ได้รับจัดสรร จำแนกตามแผนงาน.....	39
<b>5. อาคารสถานที่</b>	
5.1 ข้อมูลอาคารสถานที่ ปีการศึกษา 2557 .....	43

## สารบัญตาราง

ตารางที่ 1	จำนวนนักศึกษาใหม่ ปีการศึกษา 2557 จำแนกตามคณะและระดับการศึกษา.....	23
ตารางที่ 2	เปรียบเทียบจำนวนนักศึกษาใหม่ ปีการศึกษา 2553 - 2557 .....	24
ตารางที่ 3	จำนวนนักศึกษาทั้งหมด ปีการศึกษา 2557 จำแนกตามคณะและระดับการศึกษา.....	25
ตารางที่ 4	เปรียบเทียบจำนวนนักศึกษาทั้งหมด(ที่มีสถานภาพ) ปีการศึกษา 2553 – 2557 .....	26
ตารางที่ 5	จำนวนผู้สำเร็จการศึกษามหาวิทยาลัยรามคำแหง ปีการศึกษา 2556 - 2557.....	28
ตารางที่ 6	จำนวนนักเรียนโรงเรียนสาธิตมหาวิทยาลัยรามคำแหง (ฝ่ายประถม) .....	29
ตารางที่ 7	จำนวนนักเรียนโรงเรียนสาธิตมหาวิทยาลัยรามคำแหง (ฝ่ายมัธยม) .....	29
ตารางที่ 8	จำนวนบุคลากรของมหาวิทยาลัยรามคำแหง ปีการศึกษา 2557.....	30
ตารางที่ 9	จำนวนบุคลากรมหาวิทยาลัยรามคำแหง จำแนกตามประเภทบุคลากร สายงานและ หน่วยงาน.....	31
ตารางที่ 10	จำนวนอาจารย์มหาวิทยาลัยรามคำแหง จำแนกตามตำแหน่งทางวิชาการและระดับ การศึกษา.....	35
ตารางที่ 11	จำนวนอาจารย์มหาวิทยาลัยรามคำแหง จำแนกตามคณะ/หน่วยงาน และวุฒิการศึกษา.....	36
ตารางที่ 12	จำนวนอาจารย์มหาวิทยาลัยรามคำแหง จำแนกตามคณะ/หน่วยงาน และตำแหน่ง ทางวิชาการ .....	37
ตารางที่ 13	งบประมาณรายจ่ายทั้งหมด จำแนกตามแผนงาน ปีงบประมาณ พ.ศ. 2558.....	39
ตารางที่ 14	งบประมาณจำแนกตามประเภทงบและหมวดรายจ่าย ปีงบประมาณ พ.ศ. 2558 .....	39
ตารางที่ 15	งบประมาณที่ได้รับจัดสรรจำแนกตามหน่วยงาน ปีงบประมาณ พ.ศ. 2558.....	40
ตารางที่ 16	จำนวนอาคารทั้งหมด จำแนกตามประเภทการใช้.....	43
ตารางที่ 17	ข้อมูลอาคารเรียนและการใช้ห้องเรียน.....	43

## สารบัญแนญญมิ

แผนญญมิที่ 1	จำนวนหลักสูตริที่เป็ดสอญ ปีการศึกร 2557 จำแนกตามระดับการศึกร	15
แผนญญมิที่ 2	จำนวนนักศึกรใหม่ ปีการศึกร 2557 จำแนกตามระดับการศึกร	23
แผนญญมิที่ 3	เปรียบเทียบจำนวนนักศึกรใหม่ ปีการศึกร 2553 - 2557	24
แผนญญมิที่ 4	จำนวนนักศึกรทั้งหมด ปีการศึกร 2557 จำแนกตามระดับการศึกร	25
แผนญญมิที่ 5	เปรียบเทียบจำนวนนักศึกรทั้งหมด ปีการศึกร 2553 - 2557	26
แผนญญมิที่ 6	จำนวนผู้สำเร็จการศึกรมหาวิทยาลัยรามคำแหง ปีการศึกร 2556 - 2557	27
แผนญญมิที่ 7	จำนวนนักเรียนโรงเรียนสาธิตมหาวิทยาลัยรามคำแหง ปีการศึกร 2557	29
แผนญญมิที่ 8	จำนวนบุคลากรของมหาวิทยาลัยรามคำแหง ปีการศึกร 2557	30
แผนญญมิที่ 9	จำนวนอาจารย์มหาวิทยาลัยรามคำแหง จำแนกตามตำแหน่งทางวิชาการ	35
แผนญญมิที่ 10	งบประมาณที่ได้รับจัดสรร ปีงบประมาณ พ.ศ. 2558	38
แผนญญมิที่ 11	งบประมาณรายจ่ายทั้งหมด ปีงบประมาณ พ.ศ. 2558	38

## ปรัชญา

ส่งเสริมความเสมอภาคทางการศึกษา ผลิตบัณฑิตที่มีความรู้คู่คุณธรรม

## ปณิธาน

พัฒนามหาวิทยาลัยรามคำแหงให้เป็นแหล่งวิทยาการแบบตลาดวิชา มุ่งผลิตบัณฑิตที่มีความรู้คู่คุณธรรม และจิตสำนึกในความรับผิดชอบต่อสังคม

## วิสัยทัศน์

มหาวิทยาลัยรามคำแหงเป็นตลาดวิชาที่จัดการศึกษาเพื่อปวงชน บริหารการศึกษาได้ผลผลิต พันธกิจที่ได้มาตรฐาน

## พันธกิจ

มหาวิทยาลัยรามคำแหง เป็นส่วนราชการที่มีฐานะเทียบเท่ากรม มีอำนาจหน้าที่ตามพระราชบัญญัติมหาวิทยาลัยรามคำแหง พ.ศ. 2541 เป็นสถานศึกษาและวิจัยแบบตลาดวิชาที่ผู้ศึกษาสามารถศึกษาได้ด้วยตนเองโดยไม่จำเป็นต้องเข้าชั้นเรียนที่มหาวิทยาลัยจัดให้หรือจะมาเข้าชั้นเรียนก็มีชั้นเรียนให้ ทั้งนี้ มีวัตถุประสงค์ให้การศึกษเพื่อส่งเสริมวิชาการและวิชาชีพชั้นสูง สอน วิจัย ให้บริการทางวิชาการแก่สังคม และทำนุบำรุงศิลปวัฒนธรรม จัดแบ่งส่วนราชการเพื่อการบริหารเป็น คณะ สำนัก สถาบัน ศูนย์ และหน่วยงานที่เทียบเท่า โดยดำเนินการตามพันธกิจ ดังนี้

- 1) สร้างและกระจายโอกาส ความเสมอภาคและความเป็นธรรมทางการศึกษาหลากหลายรูปแบบ เพื่อเพิ่มขีดความสามารถของทรัพยากรมนุษย์ให้แก่ประชาชน ในลักษณะการศึกษาเพื่อปวงชนให้มีความรู้คู่คุณธรรม
- 2) ส่งเสริม สนับสนุน พัฒนาคุณภาพและมาตรฐานการศึกษา ครอบคลุมด้านการเรียนการสอน การวิจัย การบริการทางวิชาการ การทำนุบำรุงศิลปวัฒนธรรม และการบริหารจัดการภายในมหาวิทยาลัยให้เป็นที่ยอมรับ
- 3) พัฒนาการใช้เทคโนโลยีสารสนเทศเพื่อการศึกษา เป็นเครื่องมือยกระดับคุณภาพและการกระจายโอกาสทางการศึกษา
- 4) สนับสนุนการวิจัยและพัฒนา เพื่อสร้างทุนทางปัญญาของชาติ
- 5) พัฒนาระบบการบริหารจัดการตามแนวทางหลักธรรมาภิบาลของการบริหารจัดการบ้านเมืองที่ดี

## สัญลักษณ์

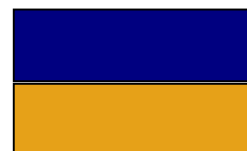
### ตราประจำมหาวิทยาลัย

ศิลาจารึกพ่อขุนรามคำแหง ค้นพบโดยพระบาทสมเด็จพระจอมเกล้าเจ้าอยู่หัว ขณะที่ทรงผนวช เมื่อ พ.ศ. 2376 ณ เนินปราสาทเมืองเก่า สุโขทัย อำเภอเมือง จังหวัดสุโขทัย



### สีประจำมหาวิทยาลัย

“สีน้ำเงิน – ทอง” ความหมาย สีน้ำเงิน เป็นสัญลักษณ์ของพระมหากษัตริย์ ส่วน สีทอง เป็นเครื่องหมายของความอุดมสมบูรณ์และเจริญรุ่งเรือง



### ต้นไม้ประจำมหาวิทยาลัย

“ต้นสุพรรณิการ์” สมเด็จพระเทพรัตนราชสุดาฯ สยามบรมราชกุมารีพระราชทานต้นสุพรรณิการ์ เป็นต้นไม้ประจำมหาวิทยาลัย ขณะนี้ปลูกไว้บริเวณหน้าอาคารหอประชุมพ่อขุนรามคำแหงมหาราช เมื่อวันที่ 18 มกราคม 2542





## ประวัติมหาวิทยาลัย

ปี พ.ศ. 2514 เริ่มก่อตั้งมหาวิทยาลัยรามคำแหงเมื่อ พ.ศ. 2514 และมีหน่วยงานต่างๆ จัดตั้งขึ้นตามลำดับ ดังนี้

- สำนักงานอธิการบดี
- สำนักบริการทางวิชาการและทดสอบประเมินผล
- คณะนิติศาสตร์
- คณะบริหารธุรกิจ
- คณะศึกษาศาสตร์
- คณะมนุษยศาสตร์

### ปี พ.ศ. 2516 จัดตั้ง

- คณะวิทยาศาสตร์
- คณะเศรษฐศาสตร์
- โรงเรียนสาธิตมหาวิทยาลัยรามคำแหง (ฝ่ายมัธยม) สังกัดคณะศึกษาศาสตร์
- คณะรัฐศาสตร์

### ปี พ.ศ. 2518 จัดตั้ง

- สำนักหอสมุดกลาง (เริ่มเปิดให้บริการตั้งแต่ปี พ.ศ. 2514 เดิมเป็นกองห้องสมุด สังกัดสำนักงานอธิการบดี)

### ปี พ.ศ. 2522 จัดตั้ง

- วิทยาเขตบางนา แรกเริ่มที่ก่อตั้งใช้ชื่อเรียกเบื้องต้นว่า“วิทยาเขตปัจฉิมสวัสดิ์-สุวรรณนภาศรี”

### ปี พ.ศ. 2529 จัดตั้ง

- สำนักเทคโนโลยีการศึกษา

### ปี พ.ศ. 2533 จัดตั้ง

- สำนักพิมพ์ (สำหรับศูนย์หนังสือฯ จัดขึ้นในปี พ.ศ. 2542)

### ปี พ.ศ. 2535 จัดตั้ง

- สถาบันคอมพิวเตอร์

### ปี พ.ศ. 2537 จัดตั้ง

- สถาบันศิลปวัฒนธรรมมหาวิทยาลัยรามคำแหงเฉลิมพระเกียรติ

**ปี พ.ศ. 2538 จัดตั้ง**

- บัณฑิตวิทยาลัย
- สาขาวิทยบริการเฉลิมพระเกียรติ จังหวัดอุทัยธานี
- สาขาวิทยบริการเฉลิมพระเกียรติ จังหวัดปราจีนบุรี
- สาขาวิทยบริการเฉลิมพระเกียรติ จังหวัดนครศรีธรรมราช
- สาขาวิทยบริการเฉลิมพระเกียรติ จังหวัดอำนาจเจริญ

**ปี พ.ศ. 2539 จัดตั้ง**

- สาขาวิทยบริการเฉลิมพระเกียรติ จังหวัดแพร่
- สาขาวิทยบริการเฉลิมพระเกียรติ จังหวัดนครพนม

**ปี พ.ศ. 2540 จัดตั้ง**

- สถาบันวิจัยและพัฒนา
- สำนักกีฬา
- คณะวิศวกรรมศาสตร์
- โรงเรียนสาธิตมหาวิทยาลัยรามคำแหง (ฝ่ายประถม) เป็นหน่วยงานอิสระภายใต้การกำกับดูแลของมหาวิทยาลัย ได้เริ่มรับนักเรียนชั้นประถมศึกษาปีที่ 1 รุ่นแรกในปีการศึกษา 2541 และต่อมาได้ขยายชั้นเรียนถึงชั้นประถมศึกษาปีที่ 6 ในปีการศึกษา 2546 เริ่มเปิดสอนหลักสูตร โครงการภาคภาษาอังกฤษระดับอนุบาล ในปี พ.ศ. 2544

**ปี พ.ศ. 2541 จัดตั้ง**

- สาขาวิทยบริการเฉลิมพระเกียรติ จังหวัดนครราชสีมา

**ปี พ.ศ. 2542 จัดตั้ง**

- สถาบันการศึกษานานาชาติ
- สาขาวิทยบริการเฉลิมพระเกียรติ จังหวัดสุโขทัย
- สาขาวิทยบริการเฉลิมพระเกียรติ จังหวัดศรีสะเกษ
- สาขาวิทยบริการเฉลิมพระเกียรติ จังหวัดขอนแก่น

**ปี พ.ศ. 2543 จัดตั้ง**

- สถาบันพัฒนาทรัพยากรมนุษย์
- สาขาวิทยบริการเฉลิมพระเกียรติ จังหวัดตรัง
- สาขาวิทยบริการเฉลิมพระเกียรติ จังหวัดลพบุรี

**ปี พ.ศ. 2544 จัดตั้ง**

- สถาบันวิทยาศาสตร์สุขภาพ
- สถาบันภาษามหาวิทยาลัยรามคำแหง
- ศูนย์สื่อการสอนทางอิเล็กทรอนิกส์ (ศูนย์ e-Learning)

**ปี พ.ศ. 2545 จัดตั้ง**

- คณะเทคโนโลยีการสื่อสารมวลชน

**ปี พ.ศ. 2546 จัดตั้ง**

- สาขาวิทยบริการเฉลิมพระเกียรติ จังหวัดบุรีรัมย์
- สาขาวิทยบริการเฉลิมพระเกียรติ จังหวัดเพชรบูรณ์
- สาขาวิทยบริการเฉลิมพระเกียรติ จังหวัดชัยภูมิ
- สาขาวิทยบริการเฉลิมพระเกียรติ จังหวัดหนองบัวลำภู
- สาขาวิทยบริการในต่างประเทศ

**ปี พ.ศ. 2547 จัดตั้ง**

- สำนักทดสอบทางอิเล็กทรอนิกส์ (e-Testing Center)
- สถาบันกฎหมายไทย
- สำนักประกันคุณภาพการศึกษา
- สาขาวิทยบริการเฉลิมพระเกียรติ จังหวัดอุดรธานี
- สาขาวิทยบริการเฉลิมพระเกียรติ จังหวัดเชียงราย
- สาขาวิทยบริการเฉลิมพระเกียรติ จังหวัดกาญจนบุรี
- สาขาวิทยบริการเฉลิมพระเกียรติ จังหวัดสุรินทร์
- สาขาวิทยบริการเฉลิมพระเกียรติ จังหวัดสงขลา

**ปี พ.ศ. 2548 จัดตั้ง**

- สาขาวิทยบริการเฉลิมพระเกียรติ จังหวัดพังงา

**ปี พ.ศ. 2549 จัดตั้ง**

- มหาวิทยาลัยรามคำแหง วิทยาเขตสุโขทัย (โดยมีจัดการเรียนการสอน คณะสาธารณสุขศาสตร์)
- สำนักวิทยบริการ

**ปี พ.ศ. 2550 จัดตั้ง**

- คณะศิลปกรรมศาสตร์

**ปี พ.ศ. 2551 จัดตั้ง**

- คณะสาธารณสุขศาสตร์
- คณะธุรกิจบริการ (ยังไม่มีการเรียนการสอน)

**ปี พ.ศ. 2552 จัดตั้ง**

- คณะพัฒนาทรัพยากรมนุษย์

**ปี พ.ศ. 2554 จัดตั้ง**

- สถาบันวิจัยสัตว์ในภูมิภาคเขตร้อน

**ปี พ.ศ. 2555 ยุบเลิก**

- สถาบันฝึกอบรม
- สถาบันพัฒนาทรัพยากรมนุษย์
- สำนักบริการข้อมูลและสารสนเทศ
- สถาบันวิทยาศาสตร์สุขภาพ (ยกฐานะ เป็น คณะทัศนมาตรศาสตร์)
- ตามมติสภามหาวิทยาลัยรามคำแหง ในการประชุม ครั้งที่ 12/2555 วาระที่ 5.6 วันที่ 15 ตุลาคม 2556 อนุมัติให้เปลี่ยนชื่อ คณะเทคโนโลยีการสื่อสารมวลชน เป็น คณะสื่อสารมวลชน โดยให้ดำเนินการรวมภาควิชาสื่อสารมวลชนเข้าด้วยกัน เป็นคณะในกำกับราชการอีกคณะหนึ่งอย่างเป็นทางการ

**ปี พ.ศ. 2556 จัดตั้ง**

- สำนักงานบริหารความเสี่ยงและการควบคุมภายใน

**ปี พ.ศ. 2557 ยุบเลิก**

- สถาบันกฎหมายไทย
  - ศูนย์บ่มเพาะวิสาหกิจและจัดการทรัพย์สินทางปัญญา
  - สำนักสหกิจศึกษาและพัฒนาอาชีพ
- และให้จัดตั้งเป็นศูนย์ ในหน่วยงาน ดังนี้
- ศูนย์กฎหมายไทย ในคณะนิติศาสตร์
  - ศูนย์บ่มเพาะวิสาหกิจและจัดการทรัพย์สินทางปัญญา ในคณะวิทยาศาสตร์
  - ศูนย์สหกิจศึกษาและพัฒนาอาชีพ ในกองกิจการนักศึกษา สำนักงานอธิการบดี

## คณะผู้บริหารมหาวิทยาลัย

ผู้ช่วยศาสตราจารย์วุฒิศักดิ์ ลาภเจริญทรัพย์  
 รองศาสตราจารย์นพคุณ คุณาชีวะ  
 ผู้ช่วยศาสตราจารย์ ดร.บุญชาติ ทองประยูร  
 รองศาสตราจารย์รำไพ สิริมนกุล  
 รองศาสตราจารย์สุขสมัย สุทธิบดี  
 รองศาสตราจารย์ชำนาญ เต็มเมืองปัก  
 ผู้ช่วยศาสตราจารย์เรีงรณ ล้อมลาย  
 อาจารย์ ดร.มนตรี กวินัญชยานนท์  
 ผู้ช่วยศาสตราจารย์ ดร.สถาพร ธรรมาลัย  
 รองศาสตราจารย์ ดร.นवलละออ แสงสุข  
 ผู้ช่วยศาสตราจารย์สุวิไล เรียงวัฒนสุข  
 รองศาสตราจารย์พัฒนา เรือนใจดี  
 ผู้ช่วยศาสตราจารย์พิทยา สีสด  
 รองศาสตราจารย์วิศิษฐ์ ทวีเศรษฐ  
 ผู้ช่วยศาสตราจารย์พิมล พุพิพิธ  
 รองศาสตราจารย์ทองสุข กรีณพัฒน์พงศ์  
 รองศาสตราจารย์ประโมทย์ จารุณิล  
 อาจารย์สมหมาย สุระชัย  
 รองศาสตราจารย์วัชรภรณ์ ชิวโคภิชฐ  
 ผู้ช่วยศาสตราจารย์ลีนา ลิมอภิชาติ  
 รองศาสตราจารย์วิไลวรรณ ทองประยูร  
 รองศาสตราจารย์สุธินี รัตนวราห  
 อาจารย์ ดร.สมชัย อวเกียรติ

อธิการบดี  
 รองอธิการบดีฝ่ายนโยบายและแผน  
 รองอธิการบดีฝ่ายวิชาการและวิจัย  
 รองอธิการบดีฝ่ายวิเทศสัมพันธ์  
 รองอธิการบดีฝ่ายนิติการ  
 รองอธิการบดีฝ่ายการคลัง  
 รองอธิการบดีฝ่ายธุรการ  
 รองอธิการบดีฝ่ายบริหาร  
 รองอธิการบดีฝ่ายอำนวยการ  
 รองอธิการบดีฝ่ายบัณฑิตศึกษาภูมิภาค  
 รองอธิการบดีฝ่ายประกันคุณภาพ  
 รองอธิการบดีฝ่ายเทคโนโลยีสื่อสารการศึกษา  
 รองอธิการบดีฝ่ายวิทยาเขต  
 รองอธิการบดีฝ่ายศิษย์เก่าและชุมชนสัมพันธ์  
 รองอธิการบดีฝ่ายการศึกษาปริญญาตรีภูมิภาค  
 รองอธิการบดีฝ่ายสิทธิประโยชน์  
 รองอธิการบดีฝ่ายกิจการพิเศษ  
 รองอธิการบดีฝ่ายกิจการนักศึกษา  
 รองอธิการบดีฝ่ายทะเบียนและประเมินผล  
 รองอธิการบดีฝ่ายประชาสัมพันธ์  
 รองอธิการบดีฝ่ายหลักสูตร โครงการพิเศษ  
 รองอธิการบดีฝ่ายศิลปวัฒนธรรม  
 รองอธิการบดีฝ่ายสำนักงานวิทยบริการและ  
 รักษาการในตำแหน่งรองอธิการบดีฝ่ายสวัสดิการ

## คณะผู้บริหารสาขาวิทยบริการเฉลิมพระเกียรติ

รองศาสตราจารย์สุกัญญา ตันชนวัฒน์  
 รองศาสตราจารย์ ดร.เพชรภรณ์ จันทร์สุตร  
 รองศาสตราจารย์กฤช ภูริสินสิทธิ์  
 รองศาสตราจารย์วิชัย ชนรังสีกุล  
 รองศาสตราจารย์พรณพิมล ก้านกนก  
 รองศาสตราจารย์อัครุย์ ตะพัง  
 ผู้ช่วยศาสตราจารย์สุพร ศุภลักษณ์นารี  
 รองศาสตราจารย์ปิยะวัฒน์ จิราธรรมวัฒน์  
 อาจารย์วิเชียร ชื่นชอบ  
 รองศาสตราจารย์ประเสริฐ ตันศิริ  
 รองศาสตราจารย์สุรศักดิ์ สุจริตวณิชพงศ์  
 รองศาสตราจารย์บุเรง ชนะพันธ์  
 อาจารย์วิริยะ เกตุมาโร  
 อาจารย์เมธี มีมุข  
 รองศาสตราจารย์สมพล พุ่มหว่า  
 ผู้ช่วยศาสตราจารย์อัครุย์ ไทรเล็กทิม  
 รองศาสตราจารย์ทวิศักดิ์ ปิ่นทอง

รองอธิการบดีฝ่ายวิทยบริการจ.ปราจีนบุรี  
 รองอธิการบดีฝ่ายวิทยบริการจ.อุทัยธานี  
 รองอธิการบดีฝ่ายวิทยบริการจ.อำนาจเจริญ  
 รองอธิการบดีฝ่ายวิทยบริการจ.แพร่  
 รองอธิการบดีฝ่ายวิทยบริการจ.นครศรีธรรมราช  
 รองอธิการบดีฝ่ายวิทยบริการจ.นครพนม  
 รองอธิการบดีฝ่ายวิทยบริการจ.สุโขทัย  
 รองอธิการบดีฝ่ายวิทยบริการจ.ขอนแก่น  
 รองอธิการบดีฝ่ายวิทยบริการจ.ศรีสะเกษ  
 รองอธิการบดีฝ่ายวิทยบริการจ.ตรัง  
 รองอธิการบดีฝ่ายวิทยบริการจ.บุรีรัมย์  
 รองอธิการบดีฝ่ายวิทยบริการจ.อุดรธานี  
 รองอธิการบดีฝ่ายวิทยบริการจ.สุรินทร์  
 รองอธิการบดีฝ่ายวิทยบริการจ.ชัยภูมิ  
 รองอธิการบดีฝ่ายวิทยบริการจ.สงขลา  
 รองอธิการบดีฝ่ายวิทยบริการจ.หนองบัวลำภู  
 รองอธิการบดีฝ่ายวิทยบริการจ.ลพบุรี

## คณะผู้บริหาร คณะ/สำนัก/สถาบัน

ผู้ช่วยศาสตราจารย์ ดร.วิมลฎา แสงสุข	คณบดีคณะนิติศาสตร์
รองศาสตราจารย์เรีงรัก จำปาเงิน	คณบดีคณะบริหารธุรกิจ
ผู้ช่วยศาสตราจารย์ ดร.อาจรณ์ เชษฐสุมน	คณบดีคณะมนุษยศาสตร์
ผู้ช่วยศาสตราจารย์ทิพย์ หาสน์ศรี	คณบดีคณะศึกษาศาสตร์
รองศาสตราจารย์ปรีชา พหลเทพ	คณบดีคณะวิทยาศาสตร์ และรักษาราชการแทน ผู้อำนวยการสำนักหอสมุดกลาง
ผู้ช่วยศาสตราจารย์ ดร.ทิพรัตน์ บุบผะศิริ	รักษาราชการในตำแหน่งคณบดีคณะรัฐศาสตร์
รองศาสตราจารย์บุญธรรม ราชรักษ์	คณบดีคณะเศรษฐศาสตร์
ผู้ช่วยศาสตราจารย์ ดร.วราภรณ์ คงสง	คณบดีคณะวิศวกรรมศาสตร์
อาจารย์ ดร.สมศักดิ์ เกตุแก่นจันทร์	คณบดีคณะศิลปกรรมศาสตร์
รองศาสตราจารย์ ดร.โฆสิต อินทวงศ์	คณบดีคณะพัฒนาศาสตร์มนุษย
อาจารย์คณัฏ ดันเกิดมงคล	คณบดีคณะทัศนมาตรศาสตร์
รองศาสตราจารย์ ดร.สุรเดช สำราญจิตต์	คณบดีคณะสาธารณสุขศาสตร์
อาจารย์จเลิศ เจษฎาวัลย์	คณบดีคณะสื่อสารมวลชน
รองศาสตราจารย์ ดร.ปัญญา ศิริโรจน์	คณบดีบัณฑิตวิทยาลัย
รองศาสตราจารย์สุวรรณิ เดชวรชัย	ผู้อำนวยการสำนักบริการทางวิชาการและ ทดสอบประเมินผล
อาจารย์ ดร.บุญช่วย ศรีธรรมศักดิ์	รักษาราชการแทนผู้อำนวยการ สำนักเทคโนโลยีการศึกษา
อาจารย์ปรีชา ประbourพัฒนา	ผู้อำนวยการสำนักกีฬา
รองศาสตราจารย์ ดร.เอื้อน ปิ่นเงิน	ผู้อำนวยการสถาบันคอมพิวเตอร์ และ รักษาราชการแทนผู้อำนวยการสำนักพิมพ์
อาจารย์สาธิต สุนทรพันธุ์	ผู้อำนวยการสถาบันการศึกษานานาชาติ
รองศาสตราจารย์ ดร.ระพีณ ทรัพย์เอนก	ผู้อำนวยการสถาบันภาษา
อาจารย์พรชัย วงศ์วาสนา	ผู้อำนวยการสถาบันวิจัยและพัฒนา
อาจารย์อึ้งยง เมฆลอย	ผู้อำนวยการสถาบันวิจัยสัตว์ในภูมิภาคเขตร้อน
ผู้ช่วยศาสตราจารย์พิศิษฐ์ แสง-ชูโต	ผู้อำนวยการสำนักทดสอบทางอิเล็กทรอนิกส์
รองศาสตราจารย์ระวีวรรณ ศรีคร้ามครัน	ผู้อำนวยการศูนย์สื่อการสอนทางอิเล็กทรอนิกส์

# โครงสร้างการแบ่งส่วนราชการมหาวิทยาลัยรามคำแหง



หมายเหตุ : คณะสาธารณสุขศาสตร์ รับสมัครและเรียนที่สาขาวิทยบริการฯ จังหวัดสุโขทัยเท่านั้น



## สรุปข้อมูลพื้นฐาน 5 ด้าน มหาวิทยาลัยรามคำแหง ปีการศึกษา 2557

### 1. ด้านโปรแกรมการศึกษา

ในปีการศึกษา 2557 มหาวิทยาลัยรามคำแหง เปิดสอนทั้งในส่วนกลาง ส่วนภูมิภาค (สาขาวิทยบริการเฉลิมพระเกียรติ) และ โครงการพิเศษ โดยมีหลักสูตรจำแนกตามระดับการศึกษา ดังนี้

ระดับการศึกษา	หลักสูตร/สาขาวิชา/วิชาเอก	
	จำนวน	ร้อยละ (%)
ระดับปริญญาตรี	67	50.00
ระดับประกาศนียบัตรบัณฑิต	1	0.75
ระดับปริญญาโท	54	40.30
ระดับปริญญาเอก	12	8.95
<b>รวม</b>	<b>134</b>	<b>100</b>

ที่มา : กองบริการการศึกษา กันยายน 2557

### 2. ด้านนักศึกษา

2.1 นักศึกษาใหม่ ปีการศึกษา 2557 จำแนกตามระดับการศึกษา ได้ดังนี้

ระดับการศึกษา	นักศึกษาใหม่ (คน)	
	จำนวน	ร้อยละ (%)
ระดับปริญญาตรี	75,957	83.36
ระดับปริญญาโท	14,985	16.44
ระดับปริญญาเอก	179	0.20
<b>รวม</b>	<b>91,121</b>	<b>100.00</b>

ที่มา : สถาบันคอมพิวเตอร์ มกราคม 2558

2.2 นักศึกษาที่มีสถานภาพ ปีการศึกษา 2557 จำแนกตามระดับการศึกษา ได้ดังนี้

ระดับการศึกษา	นักศึกษาที่มีสถานภาพ (คน)	
	จำนวน	ร้อยละ (%)
ระดับปริญญาตรี	240,296	84.51
ระดับประกาศนียบัตรบัณฑิต	111	0.04
ระดับปริญญาโท	41,316	14.53
ระดับปริญญาเอก	2,632	0.92
<b>รวม</b>	<b>284,355</b>	<b>100.00</b>

ที่มา : สถาบันคอมพิวเตอร์ มกราคม 2558

2.3 ผู้สำเร็จการศึกษา ปีการศึกษา 2556 - 2557 จำแนกตามระดับการศึกษา ได้ดังนี้

ระดับการศึกษา	ผู้สำเร็จการศึกษา	
	จำนวน	ร้อยละ (%)
ระดับปริญญาตรี	16,276	49.52
ระดับประกาศนียบัตรบัณฑิต	204	0.62
ระดับปริญญาโท	16,304	49.61
ระดับปริญญาเอก	83	0.25
<b>รวม</b>	<b>32,867</b>	<b>100.00</b>

ที่มา : สำนักบริหารทางวิชาการและทดสอบประเมินผล บัณฑิตวิทยาลัย กุมภาพันธ์ 2558

3. ด้านบุคลากร

ปีการศึกษา 2557 มหาวิทยาลัยรามคำแหง มีบุคลากรทั้งจบแผ่นดินและจบรายได้ จำนวน 4,201 คน จำแนกตามสายงานต่าง ๆ ดังนี้

สายงาน/ ประเภท	จบแผ่นดิน					จบรายได้				รวม ทั้งหมด	ร้อยละ
	ข้าราชการ	พนักงาน งาน	รายปี	ลูกจ้าง ประจำ	รวม	ลูกจ้าง จบ รายได้	พนักงาน งาน	ลูกจ้าง รายปี	รวม		
ผู้บริหาร	11	-	-	-	11	-	-	-	-	11	0.26
วิชาการ	406	307	12	-	725	6	143	112	261	986	23.47
วิชาชีพ	541	378	-	-	919	309	149	679	1,137	2,056	48.94
ทั่วไป	51	-	-	-	51	158	41	294	493	544	12.95
ลูกจ้าง(ปฏิบัติการ)	-	-	-	280	280	82	12	230	324	604	14.38
<b>รวม</b>	<b>1,009</b>	<b>685</b>	<b>12</b>	<b>280</b>	<b>1,986</b>	<b>555</b>	<b>345</b>	<b>1,315</b>	<b>2,215</b>	<b>4,201</b>	<b>100</b>

ที่มา : สถาบันคอมพิวเตอร์ สิงหาคม 2557

**หมายเหตุ** ผู้บริหาร ได้แก่ ผู้อำนวยการสำนักงานอธิการบดีหรือเทียบเท่า ผู้อำนวยการกองหรือเทียบเท่า  
 วิชาการ ได้แก่ อาจารย์ ผู้ช่วยศาสตราจารย์ รองศาสตราจารย์ และศาสตราจารย์  
 วิชาชีพเฉพาะ/เชี่ยวชาญเฉพาะ ได้แก่ นักวิชาการคอมพิวเตอร์ นักวิเคราะห์นโยบายและแผน บุคลากร  
 นิติกร เจ้าหน้าที่บริหารงานทั่วไป นักวิชาการศึกษา นักวิทยาศาสตร์ นักประชาสัมพันธ์ นักแนะแนว  
 การศึกษาและอาชีพ นักวิจัย นักวิเทศสัมพันธ์ นักเอกสารสนเทศ บรรณารักษ์ นักวิชาการ โสตทัศนศึกษา  
 นักวิชาการเงินและบัญชี นักวิชาการพัสดุ แพทย์ พยาบาล วิศวกร วิศวกรโยธา สถาปนิก เป็นต้น  
 ทั่วไป ได้แก่ ผู้ปฏิบัติงานบริหาร เจ้าหน้าที่บริหารงานการเงินและบัญชี เจ้าหน้าที่บริหารงานพัสดุ ช่างภาพ  
 ช่างเขียนแบบ ช่างเทคนิค ช่างอิเล็กทรอนิกส์ ช่างไฟฟ้า ช่างเครื่องยนต์ ผู้ปฏิบัติงานห้องสมุด ผู้ปฏิบัติงาน  
 โสตทัศนศึกษา ผู้ปฏิบัติงานวิทยาศาสตร์ ผู้ปฏิบัติงานพยาบาล เป็นต้น

#### 4. ด้านงบประมาณ

ปีงบประมาณ พ.ศ.2558 มหาวิทยาลัยรามคำแหงใช้งบประมาณดำเนินการบริหารงาน และจัดการศึกษาจากงบประมาณแผ่นดินและงบประมาณเงินรายได้ของมหาวิทยาลัย เป็นจำนวนเงิน 4,133,977,515 บาท จำแนกได้ดังนี้

4.1 มหาวิทยาลัยรามคำแหงได้รับจัดสรรงบประมาณแผ่นดิน ปีงบประมาณ พ.ศ.2558 เป็นจำนวนเงิน 1,411,689,000 บาท โดยจำแนกตามแผนงาน ดังนี้

แผนงาน	จำนวน(บาท)	ร้อยละ
แผนงานจัดการศึกษาอุดมศึกษา	537,188,500	38.05
แผนงานบริการวิชาการแก่สังคม	7,199,900	0.51
แผนงานอนุรักษ์ ส่งเสริมและพัฒนาสาขาฯ	283,100	0.02
แผนงานวิจัย	40,308,500	2.86
แผนงานสนับสนุนวิชาการ	119,747,100	8.48
แผนงานบริหารมหาวิทยาลัย	706,961,900	50.08
<b>รวม</b>	<b>1,411,689,000</b>	<b>100</b>

ที่มา : กองแผนงาน

4.2 งบประมาณรายจ่ายจากเงินรายได้ของมหาวิทยาลัยรามคำแหง ปีงบประมาณ พ.ศ.2558 เป็นจำนวนเงิน 2,722,288,515 บาท โดยจำแนกตามแผนงาน ดังนี้

แผนงาน	งบประมาณเงินรายได้		รวม จำนวน(บาท)	ร้อยละ
	หน่วยงาน ปกติ	หน่วยงาน ในกำกับ		
แผนงานจัดการศึกษาอุดมศึกษา	405,888,708	359,758,515	765,647,223	28.12
แผนงานบริการวิชาการแก่สังคม	19,405,608	3,700,000	23,105,608	0.85
แผนงานอนุรักษ์ ส่งเสริมและพัฒนาสาขาฯ	4,985,100	390,000	5,375,100	0.20
แผนงานวิจัย	28,069,700	500,000	28,569,700	1.05
แผนงานสนับสนุนวิชาการ	196,884,088	1,190,000	198,074,088	7.28
แผนงานบริหารมหาวิทยาลัย	1,701,516,796	-	1,701,516,796	62.50
<b>รวม</b>	<b>2,356,750,000</b>	<b>365,538,515</b>	<b>2,722,288,515</b>	<b>100</b>

ที่มา : กองแผนงาน

5. ด้านอาคารสถานที่

พื้นที่มหาวิทยาลัยรามคำแหง (หัวหมาก)	484,815	ตารางเมตร
พื้นที่วิทยาเขตบางนา	254,400	ตารางเมตร
พื้นที่สาขาวิทยบริการฯ ส่วนภูมิภาค	8,582,804	ตารางเมตร

สำหรับอาคารต่าง ๆ ของมหาวิทยาลัยรามคำแหง (หัวหมาก) และวิทยาเขตบางนา ได้แบ่งตามประเภทการใช้อาคาร ดังตารางต่อไปนี้

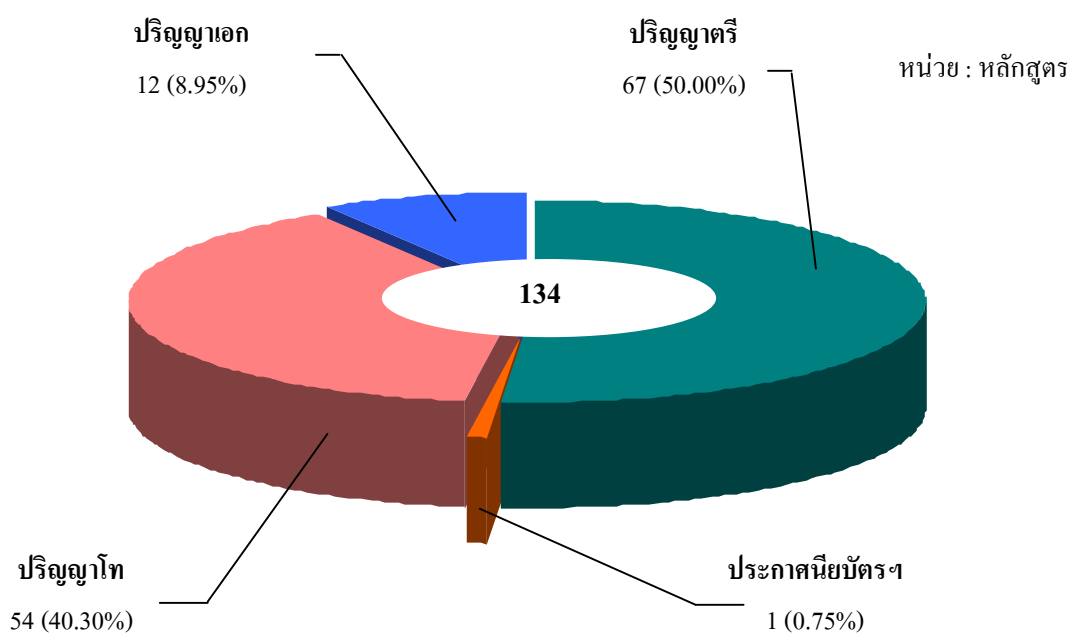
ประเภทการใช้	รามคำแหง 1	รามคำแหง 2	รวม
อาคารเรียน	15	13	28
อาคารที่ทำการ	18	1	19
อาคารเรียนและที่ทำการ	20	1	21
อาคารและสิ่งก่อสร้าง	14	1	15
<b>รวม</b>	<b>67</b>	<b>16</b>	<b>83</b>

## รายละเอียดข้อมูลแต่ละด้าน

### 1. โปรแกรมการศึกษา

ในปีการศึกษา 2557 มหาวิทยาลัยรามคำแหง ได้ดำเนินการเปิดสอน 13 คณะ 1 โครงการ และบัณฑิตวิทยาลัย โดยมีหลักสูตรที่เปิดสอนรวมทั้งสิ้น 134 หลักสูตร จำแนกเป็นระดับปริญญาตรี จำนวน 67 หลักสูตร คิดเป็นร้อยละ 50.00 ประกาศนียบัตรบัณฑิต จำนวน 1 หลักสูตร คิดเป็นร้อยละ 0.75 ปริญญาโท จำนวน 54 หลักสูตร คิดเป็นร้อยละ 40.30 และปริญญาเอก จำนวน 12 หลักสูตร คิดเป็นร้อยละ 8.95 รายละเอียดจำแนกตามคณะ ดังนี้

แผนภูมิที่ 1 จำนวนหลักสูตรที่เปิดสอน ปีการศึกษา 2557  
จำแนกตามระดับการศึกษา



## 1.1 จำนวนหลักสูตรระดับปริญญาตรี จำแนกตามคณะ ปีการศึกษา 2557

### คณะนิติศาสตร์

1. หลักสูตรนิติศาสตรบัณฑิต

### คณะบริหารธุรกิจ

1. หลักสูตรบริหารธุรกิจบัณฑิต สาขาวิชาการจัดการ
2. หลักสูตรบริหารธุรกิจบัณฑิต สาขาวิชาการเงินและการธนาคาร
3. หลักสูตรบริหารธุรกิจบัณฑิต สาขาวิชาการตลาด
4. หลักสูตรบัญชีบัณฑิต
5. หลักสูตรบริหารธุรกิจบัณฑิต สาขาวิชาการโฆษณาและการประชาสัมพันธ์
6. หลักสูตรบริหารธุรกิจบัณฑิต สาขาวิชาการจัดการธุรกิจบริการ
7. หลักสูตรบริหารธุรกิจบัณฑิต สาขาวิชาการบริหารทรัพยากรมนุษย์
8. หลักสูตรบริหารธุรกิจบัณฑิต สาขาวิชาธุรกิจระหว่างประเทศ
9. หลักสูตรบริหารธุรกิจบัณฑิต สาขาวิชาการท่องเที่ยว
10. หลักสูตรบริหารธุรกิจบัณฑิต สาขาวิชาการบริหารจัดการกอล์ฟ

### คณะมนุษยศาสตร์

1. หลักสูตรศิลปศาสตรบัณฑิต สาขาวิชาภาษาอังกฤษ
2. หลักสูตรศิลปศาสตรบัณฑิต สาขาวิชาภาษาไทย
3. หลักสูตรศิลปศาสตรบัณฑิต สาขาวิชาประวัติศาสตร์
4. หลักสูตรศิลปศาสตรบัณฑิต สาขาวิชาภาษาฝรั่งเศส
5. หลักสูตรศิลปศาสตรบัณฑิต สาขาวิชาภาษาเยอรมัน
6. หลักสูตรศิลปศาสตรบัณฑิต สาขาวิชาปรัชญา
7. หลักสูตรศิลปศาสตรบัณฑิต สาขาวิชาสังคมวิทยาและมานุษยวิทยา
8. หลักสูตรศิลปศาสตรบัณฑิต สาขาวิชาสารสนเทศศาสตร์และบรรณารักษศาสตร์
9. หลักสูตรศิลปศาสตรบัณฑิต สาขาวิชาภาษาสเปน
10. หลักสูตรศิลปศาสตรบัณฑิต สาขาวิชาภาษารัสเซีย
11. หลักสูตรศิลปศาสตรบัณฑิต สาขาวิชาภาษาจีน
12. หลักสูตรศิลปศาสตรบัณฑิต สาขาวิชาวัฒนธรรมเพื่อการท่องเที่ยว
13. หลักสูตรศิลปศาสตรบัณฑิต สาขาวิชาประวัติศาสตร์เพื่อการท่องเที่ยว
14. หลักสูตรศิลปศาสตรบัณฑิต สาขาวิชาภาษาญี่ปุ่น

### คณะศึกษาศาสตร์

1. หลักสูตรศึกษาศาสตรบัณฑิต สาขาวิชาศึกษาศาสตร์ (หลักสูตร 5 ปี) (14 วิชาเอก)
2. หลักสูตรศึกษาศาสตรบัณฑิต สาขาวิชาวัดผลการศึกษา (หลักสูตร 4 ปี)
3. หลักสูตรศึกษาศาสตรบัณฑิต สาขาวิชาเทคโนโลยีและสื่อสารการศึกษา
4. หลักสูตรศึกษาศาสตรบัณฑิต สาขาวิชาพลศึกษา (หลักสูตร 5 ปี)
5. หลักสูตรศึกษาศาสตรบัณฑิต สาขาวิชาสุขศึกษา (หลักสูตร 5 ปี)
6. หลักสูตรศึกษาศาสตรบัณฑิต สาขาวิชาคหกรรมศาสตร์ (หลักสูตร 5 ปี)
7. หลักสูตรศิลปศาสตรบัณฑิต สาขาวิชาคหกรรมศาสตร์
8. หลักสูตรวิทยาศาสตร์บัณฑิต สาขาวิชาวิทยาศาสตร์การกีฬา
9. หลักสูตรวิทยาศาสตร์บัณฑิต สาขาวิชาจิตวิทยา
10. หลักสูตรวิทยาศาสตร์บัณฑิต สาขาวิชาภูมิศาสตร์
11. หลักสูตรศึกษาศาสตรบัณฑิต สาขาวิชาอาชีวศึกษาและการทำงานอาชีพ (หลักสูตร 5 ปี)

### คณะวิทยาศาสตร์

1. หลักสูตรวิทยาศาสตร์บัณฑิต สาขาวิชาคณิตศาสตร์
2. หลักสูตรวิทยาศาสตร์บัณฑิต สาขาวิชาสถิติศาสตร์
3. หลักสูตรวิทยาศาสตร์บัณฑิต สาขาวิชาเคมี
4. หลักสูตรวิทยาศาสตร์บัณฑิต สาขาวิชาฟิสิกส์
5. หลักสูตรวิทยาศาสตร์บัณฑิต สาขาวิชาชีววิทยา
6. หลักสูตรวิทยาศาสตร์บัณฑิต สาขาวิชาวิทยาการคอมพิวเตอร์
7. หลักสูตรวิทยาศาสตร์บัณฑิต สาขาวิชารังสีเทคนิค
8. หลักสูตรวิทยาศาสตร์บัณฑิต สาขาวิชาการวิจัยดำเนินงาน
9. หลักสูตรวิทยาศาสตร์บัณฑิต สาขาวิชาเทคโนโลยีวัสดุ
10. หลักสูตรวิทยาศาสตร์บัณฑิต สาขาวิชาเทคโนโลยีอาหาร
11. หลักสูตรวิทยาศาสตร์บัณฑิต สาขาวิชาเทคโนโลยีอิเล็กทรอนิกส์
12. หลักสูตรวิทยาศาสตร์บัณฑิต สาขาวิชาเทคโนโลยีชีวภาพ
13. หลักสูตรวิทยาศาสตร์บัณฑิต สาขาวิชาวิทยาศาสตร์สิ่งแวดล้อม
14. หลักสูตรวิทยาศาสตร์บัณฑิต สาขาวิชาเทคโนโลยีการเกษตร
15. หลักสูตรวิทยาศาสตร์บัณฑิต สาขาวิชาเทคโนโลยีสารสนเทศ
16. หลักสูตรการแพทย์แผนไทยบัณฑิต

### คณะรัฐศาสตร์

1. หลักสูตรรัฐศาสตรบัณฑิต

### คณะเศรษฐศาสตร์

1. หลักสูตรเศรษฐศาสตร์บัณฑิต

### คณะวิศวกรรมศาสตร์

1. หลักสูตรวิศวกรรมศาสตรบัณฑิต สาขาวิชาวิศวกรรมโยธา
2. หลักสูตรวิศวกรรมศาสตรบัณฑิต สาขาวิชาวิศวกรรมอุตสาหการ
3. หลักสูตรวิศวกรรมศาสตรบัณฑิต สาขาวิชาวิศวกรรมสิ่งแวดล้อม
4. หลักสูตรวิศวกรรมศาสตรบัณฑิต สาขาวิชาวิศวกรรมคอมพิวเตอร์
5. หลักสูตรวิศวกรรมศาสตรบัณฑิต สาขาวิชาวิศวกรรมพลังงาน

### คณะศิลปกรรมศาสตร์

1. หลักสูตรศิลปกรรมศาสตรบัณฑิต สาขาวิชานาฏกรรมไทย
2. หลักสูตรศิลปกรรมศาสตรบัณฑิต สาขาวิชาดนตรีไทย
3. หลักสูตรศิลปกรรมศาสตรบัณฑิต สาขาวิชาดนตรีสมัยนิยม

### คณะสาธารณสุขศาสตร์

1. หลักสูตรสาธารณสุขศาสตรบัณฑิต สาขาวิชาสาธารณสุขชุมชน
2. หลักสูตรวิทยาศาสตร์บัณฑิต สาขาวิชาอาชีวอนามัยและความปลอดภัย

### คณะทัศนมาตรศาสตร์

1. หลักสูตรทัศนมาตรศาสตรบัณฑิต

### คณะพัฒนาทรัพยากรมนุษย์

1. หลักสูตรศิลปศาสตรบัณฑิต สาขาวิชาการพัฒนาทรัพยากรมนุษย์

### คณะสื่อสารมวลชน

1. หลักสูตรศิลปศาสตรบัณฑิต สาขาวิชาสื่อสารมวลชน



## 1.2 จำนวนหลักสูตรระดับประกาศนียบัตรบัณฑิต ปีการศึกษา 2557

### คณะศึกษาศาสตร์

1. หลักสูตรประกาศนียบัตรบัณฑิตวิชาชีพครู

## 1.3 จำนวนหลักสูตรระดับปริญญาโท จำแนกตามคณะ ปีการศึกษา 2557

### คณะนิติศาสตร์

1. หลักสูตรนิติศาสตรมหาบัณฑิต

### คณะบริหารธุรกิจ

1. หลักสูตรบริหารธุรกิจมหาบัณฑิต สาขาวิชาบริหารธุรกิจ
2. หลักสูตรบริหารธุรกิจมหาบัณฑิต สาขาวิชาการจัดการ
3. หลักสูตรบริหารธุรกิจมหาบัณฑิต สาขาวิชาการบัญชี
4. หลักสูตรบริหารธุรกิจมหาบัณฑิต สาขาวิชาการตลาด
5. หลักสูตรบริหารธุรกิจมหาบัณฑิต สาขาวิชาการเงินและการธนาคาร

### คณะมนุษยศาสตร์

1. หลักสูตรศิลปศาสตรมหาบัณฑิต สาขาวิชาการแปลภาษาฝรั่งเศส – ไทย
2. หลักสูตรศิลปศาสตรมหาบัณฑิต สาขาวิชาภาษาเยอรมันในฐานะภาษาต่างประเทศ (หลักสูตรนานาชาติ)
3. หลักสูตรศิลปศาสตรมหาบัณฑิต สาขาวิชาภาษาไทยเพื่อการสื่อสาร
4. หลักสูตรศิลปศาสตรมหาบัณฑิต สาขาวิชาภาษาอังกฤษเพื่อการสื่อสาร
5. หลักสูตรศิลปศาสตรมหาบัณฑิต สาขาวิชาบรรณารักษศาสตร์และสารสนเทศศาสตร์
6. หลักสูตรศิลปศาสตรมหาบัณฑิต สาขาวิชาการแปลภาษาอังกฤษ – ไทย
7. หลักสูตรศิลปศาสตรมหาบัณฑิต สาขาวิชาไทยศึกษา
8. หลักสูตรศิลปศาสตรมหาบัณฑิต สาขาวิชาการสื่อสารพัฒนาการ

### คณะศึกษาศาสตร์

1. หลักสูตรวิทยาศาสตรมหาบัณฑิต สาขาวิชาภูมิศาสตร์
2. หลักสูตรศิลปศาสตรมหาบัณฑิต สาขาวิชาพัฒนคหเศรษฐศาสตร์
3. หลักสูตรศึกษาศาสตรมหาบัณฑิต สาขาวิชาการสอนวิทยาศาสตร์
4. หลักสูตรศึกษาศาสตรมหาบัณฑิต สาขาวิชานวัตกรรมหลักสูตรและการจัดการเรียนรู้
5. หลักสูตรศึกษาศาสตรมหาบัณฑิต สาขาวิชาการสอนภาษาอังกฤษ

6. หลักสูตรศึกษาศาสตรมหาบัณฑิต สาขาวิชาการประเมินและการวิจัยการศึกษา
7. หลักสูตรศึกษาศาสตรมหาบัณฑิต สาขาวิชาการจัดการอาชีวศึกษา
8. หลักสูตรศึกษาศาสตรมหาบัณฑิต สาขาวิชาการสอนภาษาไทย
9. หลักสูตรศึกษาศาสตรมหาบัณฑิต สาขาวิชาคณิตศาสตร์ศึกษา
10. หลักสูตรศึกษาศาสตรมหาบัณฑิต สาขาวิชาเทคโนโลยีและสื่อสารการศึกษา
11. หลักสูตรศึกษาศาสตรมหาบัณฑิต สาขาวิชาพลศึกษา
12. หลักสูตรศึกษาศาสตรมหาบัณฑิต สาขาวิชาการบริหารการศึกษา
13. หลักสูตรศึกษาศาสตรมหาบัณฑิต สาขาวิชาสุขศึกษา
14. หลักสูตรศึกษาศาสตรมหาบัณฑิต สาขาวิชาการสอนสังคมศึกษา
15. หลักสูตรศึกษาศาสตรมหาบัณฑิต สาขาวิชาการศึกษาเพื่อการพัฒนา
16. หลักสูตรวิทยาศาสตร์มหาบัณฑิต สาขาวิชาจิตวิทยา
17. หลักสูตรศิลปศาสตรมหาบัณฑิต สาขาวิชาเทคโนโลยีเพื่อการพัฒนาสังคม

#### คณะวิทยาศาสตร์

1. หลักสูตรวิทยาศาสตร์มหาบัณฑิต สาขาวิชาคณิตศาสตร์
2. หลักสูตรวิทยาศาสตร์มหาบัณฑิต สาขาวิชาชีววิทยา
3. หลักสูตรวิทยาศาสตร์มหาบัณฑิต สาขาวิชาฟิสิกส์
4. หลักสูตรวิทยาศาสตร์มหาบัณฑิต สาขาวิชาเคมีประยุกต์
5. หลักสูตรวิทยาศาสตร์มหาบัณฑิต สาขาวิชาระบบสนับสนุนการตัดสินใจ

#### คณะรัฐศาสตร์

1. หลักสูตรรัฐศาสตรมหาบัณฑิต

#### คณะเศรษฐศาสตร์

1. หลักสูตรเศรษฐศาสตรมหาบัณฑิต
2. หลักสูตรเศรษฐศาสตรมหาบัณฑิต สาขาวิชาเศรษฐศาสตร์การเมืองและการบริหาร

#### คณะวิศวกรรมศาสตร์

1. หลักสูตรวิศวกรรมศาสตรมหาบัณฑิต สาขาวิชาการตรวจสอบและกฎหมายวิศวกรรม

#### คณะสื่อสารมวลชน

1. หลักสูตรศิลปศาสตรมหาบัณฑิต สาขาวิชาเทคโนโลยีสื่อสารมวลชน
2. หลักสูตรศิลปศาสตรมหาบัณฑิต สาขาวิชาสื่อสารมวลชน

**คณะสาธารณสุขศาสตร์**

1. หลักสูตรสาธารณสุขศาสตรมหาบัณฑิต สาขาวิชาบริหารงานสาธารณสุข

**คณะพัฒนาทรัพยากรมนุษย์**

1. หลักสูตรศิลปศาสตรมหาบัณฑิต สาขาวิชาการพัฒนาทรัพยากรมนุษย์

**บัณฑิตวิทยาลัย**

1. หลักสูตรรัฐประศาสนศาสตรมหาบัณฑิต
2. หลักสูตรศิลปศาสตรมหาบัณฑิต สาขาวิชาการบริหารรัฐกิจและกฎหมาย
3. หลักสูตรวิทยาศาสตร์มหาบัณฑิต สาขาวิชาเทคโนโลยีสารสนเทศ
4. หลักสูตรบริหารธุรกิจมหาบัณฑิต สาขาวิชาการจัดการนวัตกรรม
5. หลักสูตรบริหารธุรกิจมหาบัณฑิต สาขาวิชาการจัดการธุรกิจขนาดกลางและขนาดย่อม
6. หลักสูตรบริหารธุรกิจมหาบัณฑิต สาขาวิชาการจัดการอุตสาหกรรม
7. หลักสูตรทวิปริญญาโททางรัฐประศาสนศาสตร์และบริหารธุรกิจ
8. หลักสูตรบริหารธุรกิจมหาบัณฑิต สาขาวิชากฎหมายธุรกิจ
9. หลักสูตรบริหารธุรกิจมหาบัณฑิต สาขาวิชาการจัดการโลจิสติกส์และโซ่อุปทาน
10. หลักสูตรบริหารธุรกิจมหาบัณฑิต สาขาวิชาการบริหารจัดการกอล์ฟ

## 1.4 จำนวนหลักสูตรระดับปริญญาเอก จำแนกตามคณะ ปีการศึกษา 2557

### คณะบริหารธุรกิจ

1. หลักสูตรบริหารธุรกิจดุษฎีบัณฑิต

### คณะศึกษาศาสตร์

1. หลักสูตรศึกษาศาสตรดุษฎีบัณฑิต สาขาวิชานวัตกรรมหลักสูตรและการจัดการเรียนรู้
2. หลักสูตรศึกษาศาสตรดุษฎีบัณฑิต สาขาวิชาการบริหารการศึกษา

### คณะวิทยาศาสตร์

1. หลักสูตรปรัชญาดุษฎีบัณฑิต สาขาวิชาชีววิทยา
2. หลักสูตรปรัชญาดุษฎีบัณฑิต สาขาวิชาเคมีประยุกต์
3. หลักสูตรปรัชญาดุษฎีบัณฑิต สาขาวิชาเคมีประยุกต์ (หลักสูตรนานาชาติ)

### คณะรัฐศาสตร์

1. หลักสูตรปรัชญาดุษฎีบัณฑิต สาขาวิชารัฐประศาสนศาสตร์
2. หลักสูตรปรัชญาดุษฎีบัณฑิต สาขาวิชาการเมือง

### คณะพัฒนาทรัพยากรมนุษย์

1. หลักสูตรปรัชญาดุษฎีบัณฑิต สาขาวิชาการพัฒนาทรัพยากรมนุษย์

### คณะวิศวกรรมศาสตร์

1. หลักสูตรปรัชญาดุษฎีบัณฑิต สาขาวิชาการตรวจสอบและกฎหมายวิศวกรรม

### โครงการปรัชญาดุษฎีบัณฑิตทางสังคมศาสตร์

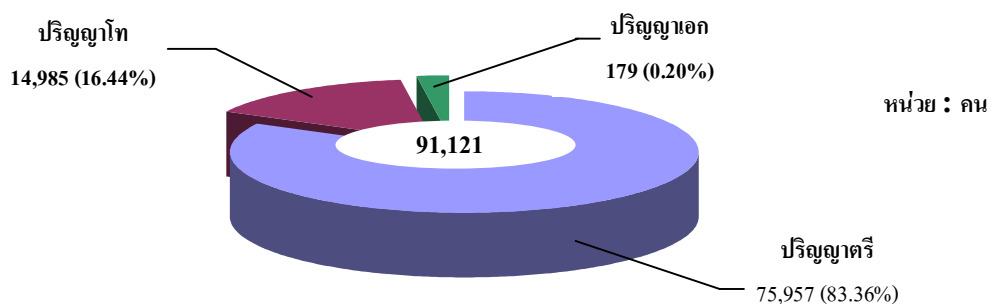
1. หลักสูตรนิติศาสตรดุษฎีบัณฑิต
2. หลักสูตรปรัชญาดุษฎีบัณฑิตทางสังคมศาสตร์

## 2. นักศึกษา

### 2.1 นักศึกษาใหม่

ปีการศึกษา 2557 มหาวิทยาลัยรามคำแหง มีนักศึกษาใหม่ทั้งหมด 91,121 คน จำแนกเป็นระดับปริญญาตรี จำนวน 75,957 คน คิดเป็นร้อยละ 83.36 ระดับปริญญาโท จำนวน 14,985 คน คิดเป็นร้อยละ 16.44 และระดับปริญญาเอก จำนวน 179 คน คิดเป็นร้อยละ 0.20

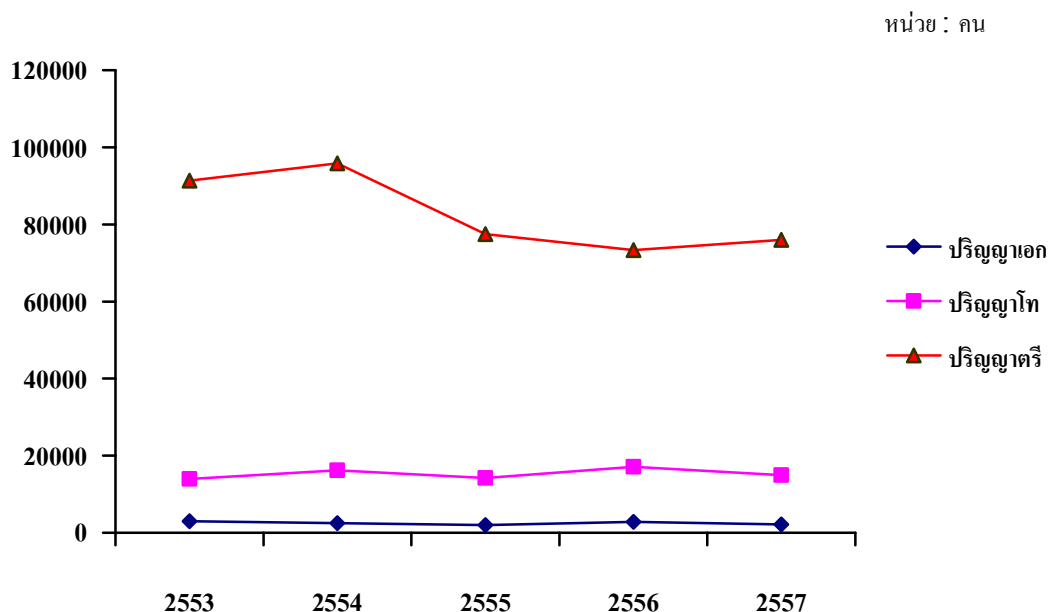
แผนภูมิที่ 2 จำนวนนักศึกษาใหม่ ปีการศึกษา 2557 จำแนกตามระดับการศึกษา



ตารางที่ 1 จำนวนนักศึกษาใหม่ ปีการศึกษา 2557 จำแนกตามคณะและระดับการศึกษา

หน่วยงาน	ระดับการศึกษา			รวม	ร้อยละ
	ปริญญาตรี	ปริญญาโท	ปริญญาเอก		
1. คณะนิติศาสตร์	12,453	804	-	13,257	14.55
2. คณะบริหารธุรกิจ	12,547	6,099	-	18,646	20.46
3. คณะมนุษยศาสตร์	4,931	105	-	5,036	5.53
4. คณะศึกษาศาสตร์	5,928	2,882	-	8,810	9.67
5. คณะวิทยาศาสตร์	1,092	69	4	1,165	1.28
6. คณะรัฐศาสตร์	19,950	3,194	52	23,196	25.46
7. คณะเศรษฐศาสตร์	649	136	-	785	0.86
8. คณะวิศวกรรมศาสตร์	208	18	5	231	0.25
9. คณะสื่อสารมวลชน	3,729	35	-	3,764	4.13
10. คณะศิลปกรรมศาสตร์	58	-	-	58	0.06
11. คณะพัฒนาทรัพยากรมนุษย์	505	97	21	623	0.68
12. คณะสาธารณสุขศาสตร์	105	383	-	488	0.54
13. คณะทัศนมาตรศาสตร์	48	-	-	48	0.05
14. สถาบันการศึกษานานาชาติ	194	4	-	198	0.22
15. โครงการปริญญาตรีบัณฑิตทางสังคมศาสตร์	-	-	87	87	0.10
16. บัณฑิตวิทยาลัย	-	1,159	10	1,169	1.28
17. ศึกษารายกระบวนวิชา(Pre-Degree)	13,560	-	-	13,560	14.88
<b>รวม</b>	<b>75,957</b>	<b>14,985</b>	<b>179</b>	<b>91,121</b>	<b>100</b>
<b>ร้อยละ</b>	<b>83.36</b>	<b>16.44</b>	<b>0.20</b>	<b>100</b>	

แผนภูมิที่ 3 เปรียบเทียบจำนวนนักศึกษาใหม่ปีการศึกษา 2553 – 2557  
จำแนกตามระดับการศึกษา



ตารางที่ 2 เปรียบเทียบจำนวนนักศึกษาใหม่ปีการศึกษา 2553 – 2557  
จำแนกตามระดับการศึกษา

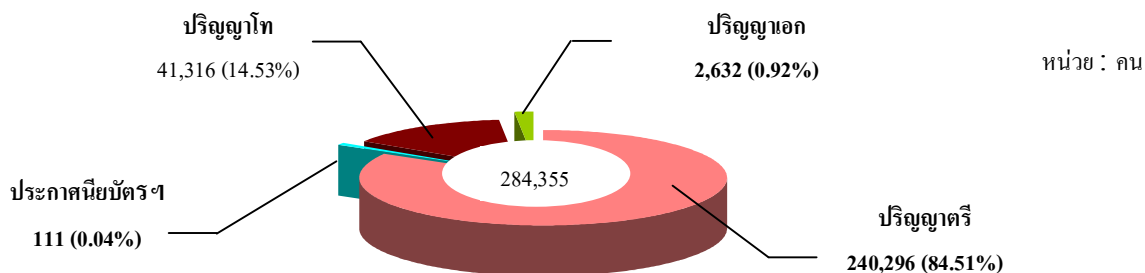
ระดับการศึกษา	ปีการศึกษา				
	2553	2554	2555	2556	2557
ปริญญาเอก	301	253	145	207	179
ปริญญาโท	13,966	16,214	14,180	17,071	14,985
ประกาศนียบัตรบัณฑิต	40	-	-	-	-
ปริญญาตรี	91,310	95,799	77,441	73,359	75,957
<b>รวม</b>	<b>105,617</b>	<b>112,266</b>	<b>91,766</b>	<b>90,637</b>	<b>91,121</b>

จากตารางที่ 2 เมื่อเปรียบเทียบจำนวนนักศึกษาใหม่ ปีการศึกษา 2553 – 2557 พบว่าปีการศึกษา 2554 มีนักศึกษาใหม่มากที่สุด จำนวน 112,266 คน รองลงมาปีการศึกษา 2553 จำนวน 105,617 คน และเริ่มลดลง ปีการศึกษา 2555 จำนวน 91,766 คน ปีการศึกษา 2557 จำนวน 91,121 คน และปีการศึกษา 2556 จำนวน 90,637 คน ตามลำดับ

## 2.2 นักศึกษาทั้งหมด

ปีการศึกษา 2557 มหาวิทยาลัยรามคำแหง มีนักศึกษาทั้งหมด 284,355 คน จำแนกเป็นระดับปริญญาตรี จำนวน 240,296 คน คิดเป็นร้อยละ 84.51 ประกาศนียบัตรบัณฑิต จำนวน 111 คน คิดเป็นร้อยละ 0.04 ระดับปริญญาโท จำนวน 41,316 คน คิดเป็นร้อยละ 14.53 และระดับปริญญาเอก จำนวน 2,632 คน คิดเป็นร้อยละ 0.92

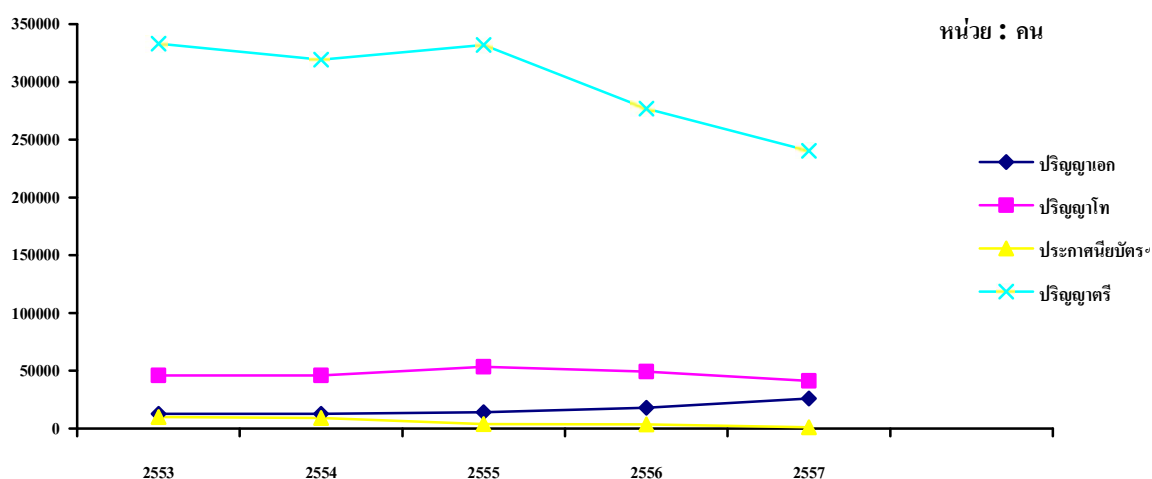
แผนภูมิที่ 4 จำนวนนักศึกษาทั้งหมด ปีการศึกษา 2557 จำแนกตามระดับการศึกษา



ตารางที่ 3 จำนวนนักศึกษาทั้งหมด ปีการศึกษา 2557 จำแนกตามคณะและระดับการศึกษา

หน่วยงาน	ระดับการศึกษา				รวม	ร้อยละ
	ปริญญาตรี	ประกาศนียบัตรฯ	ปริญญาโท	ปริญญาเอก		
1. คณะนิติศาสตร์	43,494	-	3,457	-	46,951	16.51
2. คณะบริหารธุรกิจ	36,320	-	17,477	-	53,797	18.92
3. คณะมนุษยศาสตร์	22,151	-	389	-	22,540	7.93
4. คณะศึกษาศาสตร์	19,125	111	7,461	-	26,697	9.39
5. คณะวิทยาศาสตร์	3,901	-	264	17	4,182	1.47
6. คณะรัฐศาสตร์	69,957	-	8,095	666	78,718	27.68
7. คณะเศรษฐศาสตร์	1,839	-	561	-	2,400	0.84
8. คณะวิศวกรรมศาสตร์	1,818	-	96	19	1,933	0.68
9. คณะสื่อสารมวลชน	8,202	-	241	-	8,443	2.97
10. คณะศิลปกรรมศาสตร์	281	-	-	-	281	0.10
11. คณะพัฒนาทรัพยากรมนุษย์	1,107	-	244	129	1,480	0.52
12. คณะทัศนมาตรศาสตร์	186	-	-	-	186	0.07
13. คณะสาธารณสุขศาสตร์	175	-	614	-	789	0.28
14. สถาบันการศึกษานานาชาติ	1,131	-	56	106	1,293	0.45
15. โครงการปริญญาตรีบัณฑิตทางสังคมศาสตร์	-	-	-	1,569	1,569	0.55
16. บัณฑิตวิทยาลัย	-	-	2,361	126	2,487	0.87
17. ศึกษารายกระบวนวิชา (Pre-Degree)	30,609	-	-	-	30,609	10.76
<b>รวม</b>	<b>240,296</b>	<b>111</b>	<b>41,316</b>	<b>2,632</b>	<b>284,355</b>	<b>100</b>
<b>ร้อยละ</b>	<b>84.51</b>	<b>0.04</b>	<b>14.53</b>	<b>0.92</b>	<b>100</b>	

แผนภูมิที่ 5 เปรียบเทียบจำนวนนักศึกษาทั้งหมด ปีการศึกษา 2553 – 2557  
จำแนกตามระดับการศึกษา



ตารางที่ 4 เปรียบเทียบจำนวนนักศึกษาทั้งหมด (ที่มีสถานภาพ) ปีการศึกษา 2553 – 2557  
จำแนกตามระดับการศึกษา

ระดับการศึกษา	ปีการศึกษา				
	2553	2554	2555	2556	2557
ปริญญาเอก	1,269	1,263	1,403	1,810	2,632
ปริญญาโท	45,858	45,932	53,747	49,162	41,316
ประกาศนียบัตรบัณฑิต	995	917	395	364	111
ปริญญาตรี	333,016	319,175	332,048	276,872	240,296
<b>รวม</b>	<b>381,138</b>	<b>367,287</b>	<b>387,593</b>	<b>328,208</b>	<b>284,355</b>

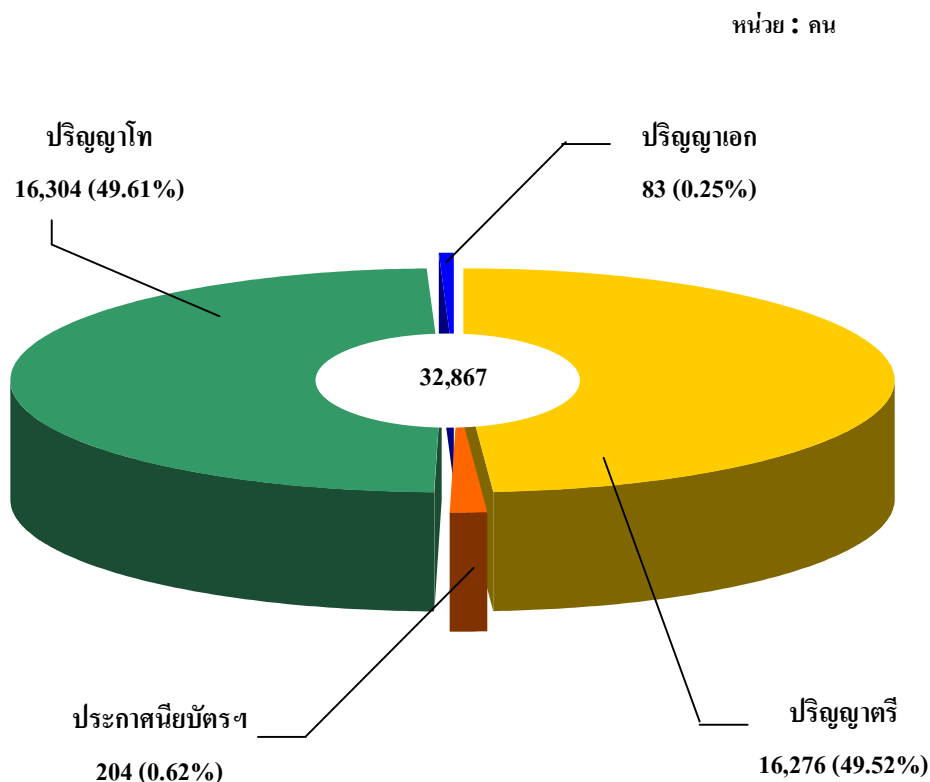
จากตารางที่ 4 เมื่อเปรียบเทียบจำนวนนักศึกษาทั้งหมด หรือนักศึกษาที่มีสถานภาพ ระหว่างปีการศึกษา 2553 – 2557 พบว่าปีการศึกษา 2555 มีจำนวนนักศึกษาที่มีสถานภาพมากที่สุด จำนวน 387,593 คน และรองลงมาในปีการศึกษา 2553 จำนวน 381,138 คน ปีการศึกษา 2554 จำนวน 367,287 คน ปีการศึกษา 2556 จำนวน 328,208 คน และปีการศึกษา 2557 จำนวน 284,355 คน ตามลำดับ



### 2.3 ผู้สำเร็จการศึกษา

ปีการศึกษา 2556 - 2557 มหาวิทยาลัยรามคำแหง มีผู้สำเร็จการศึกษาทั้งหมด 32,867 คน จำแนกเป็นผู้สำเร็จการศึกษาระดับปริญญาตรี จำนวน 16,276 คน คิดเป็นร้อยละ 49.52 ระดับประกาศนียบัตรบัณฑิต จำนวน 204 คน คิดเป็นร้อยละ 0.62 ระดับปริญญาโท จำนวน 16,304 คน คิดเป็นร้อยละ 49.61 และระดับปริญญาเอก จำนวน 83 คน คิดเป็นร้อยละ 0.25

แผนภูมิที่ 6 จำนวนผู้สำเร็จการศึกษามหาวิทยาลัยรามคำแหง ปีการศึกษา 2556 – 2557  
จำแนกตามระดับการศึกษา



ข้อมูลผู้สำเร็จการศึกษา : ที่มา บัณฑิตวิทยาลัย และสวป. กุมภาพันธ์ 2558.

## ตารางที่ 5 จำนวนผู้สำเร็จการศึกษามหาวิทยาลัยรามคำแหง ปีการศึกษา 2556 - 2557

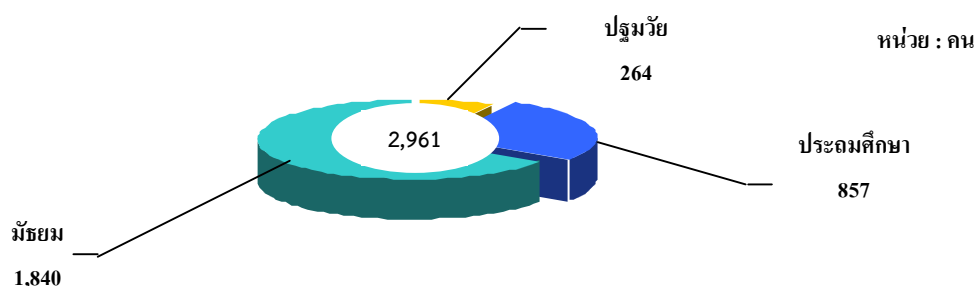
## จำแนกตามคณะและระดับการศึกษา

หน่วยงาน	ระดับการศึกษา				รวม	ร้อยละ
	ปริญญาตรี	ประกาศนียบัตรฯ	ปริญญาโท	ปริญญาเอก		
1. คณะนิติศาสตร์	3,181	-	945	-	4,126	12.55
2. คณะบริหารธุรกิจ	2,396	-	6,108	-	8,504	25.87
3. คณะมนุษยศาสตร์	2,313	-	73	-	2,386	7.26
4. คณะศึกษาศาสตร์	587	204	3,524	-	4,315	13.13
5. คณะวิทยาศาสตร์	352	-	58	2	412	1.25
6. คณะรัฐศาสตร์	6,478	-	4,277	21	10,776	32.79
7. คณะเศรษฐศาสตร์	125	-	211	-	336	1.02
8. คณะวิศวกรรมศาสตร์	145	-	21	-	166	0.51
9. คณะสื่อสารมวลชน	189	-	52	-	241	0.73
10. คณะศิลปกรรมศาสตร์	32	-	-	-	32	0.10
11. คณะพัฒนาทรัพยากรมนุษย์	36	-	64	17	117	0.36
12. คณะทัศนมาตรศาสตร์	13	-	-	-	13	0.04
13. คณะสาธารณสุขศาสตร์	-	-	56	-	56	0.17
13. สถาบันการศึกษานานาชาติ	119	-	67	2	188	0.57
14. สำนักงานสาขาวิทยาฯต่างประเทศ	4	-	34	-	38	0.12
15. โครงการปรัชญาดุษฎีบัณฑิตฯ	-	-	-	30	30	0.09
15. บัณฑิตวิทยาลัย	-	-	814	11	825	2.51
15. ข้ามภาค	306	-	-	-	306	0.93
<b>รวม</b>	<b>16,276</b>	<b>204</b>	<b>16,304</b>	<b>83</b>	<b>32,867</b>	<b>100</b>
<b>ร้อยละ</b>	<b>49.52</b>	<b>0.62</b>	<b>49.61</b>	<b>0.25</b>	<b>100</b>	

## 2.4 โรงเรียนสาธิตมหาวิทยาลัยรามคำแหง

มหาวิทยาลัยรามคำแหงได้ดำเนินการจัดการเรียนการสอนในระบบสาธิต 2 ระดับการศึกษาคือระดับประถมศึกษา และระดับมัธยมศึกษา โดยทั้ง 2 ระดับได้เปิดหลักสูตรทั้งภาคปกติ และหลักสูตรภาคภาษาอังกฤษ ส่วนโรงเรียนสาธิตมหาวิทยาลัยรามคำแหง (ฝ่ายประถม) ได้เพิ่มโครงการศึกษาสำหรับเด็กพิเศษอีก 1 โครงการ โดยมีจำนวนนักเรียนโรงเรียนสาธิตฯทั้งสิ้น จำนวน 2,961 คน จำแนกเป็นนักเรียนระดับปฐมวัย และระดับประถมศึกษา จำนวน 1,121 คน และระดับมัธยมศึกษา จำนวน 1,840 คน

แผนภูมิ 7 จำนวนนักเรียนโรงเรียนสาธิตมหาวิทยาลัยรามคำแหง ปีการศึกษา 2557



ตารางที่ 6 จำนวนนักเรียนโรงเรียนสาธิตมหาวิทยาลัยรามคำแหง (ฝ่ายประถม) ปีการศึกษา 2557

ระดับ/หลักสูตร	นักเรียน เข้าใหม่	นักเรียน มีสถานภาพ	นักเรียนที่สำเร็จ การศึกษาปี 2556
1. ปฐมวัย (หลักสูตรภาษาไทย)	60	163	44
2. ปฐมวัย (หลักสูตรภาษาอังกฤษ)	46	94	24
3. ปฐมวัย โครงการการศึกษาสำหรับเด็กพิเศษ	1	7	3
4. ประถมศึกษา (หลักสูตรภาษาไทย)	105	565	93
5. ประถมศึกษา (หลักสูตรภาษาอังกฤษ)	50	268	37
6. ประถมศึกษา โครงการการศึกษาสำหรับเด็กพิเศษ	4	24	6
<b>รวม</b>	<b>266</b>	<b>1,121</b>	<b>207</b>

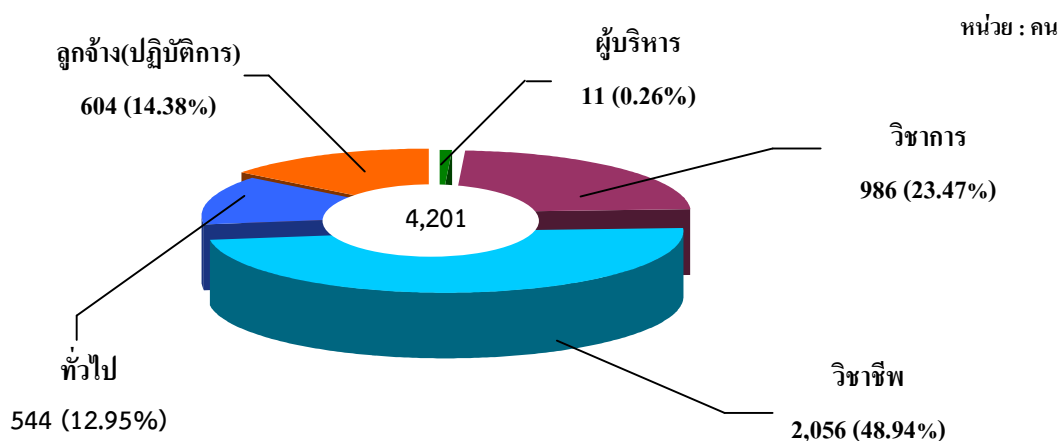
ตารางที่ 7 จำนวนนักเรียนโรงเรียนสาธิตมหาวิทยาลัยรามคำแหง (ฝ่ายมัธยม) ปีการศึกษา 2557

ระดับชั้น	นักเรียน เข้าใหม่	นักเรียน มีสถานภาพ	นักเรียนที่สำเร็จ การศึกษาปี 2555
1. มัธยมศึกษาตอนต้น (หลักสูตรภาษาไทย)	301	915	295
2. มัธยมศึกษาตอนต้น (หลักสูตรภาษาอังกฤษ)	17	45	
3. มัธยมศึกษาตอนปลาย (หลักสูตรภาษาไทย)	262	847	369
4. มัธยมศึกษาตอนปลาย (หลักสูตรภาษาอังกฤษ)	9	33	
<b>รวม</b>	<b>589</b>	<b>1,840</b>	<b>664</b>

### 3. บุคลากร

ปีการศึกษา 2557 มหาวิทยาลัยรามคำแหง มีบุคลากรทั้งหมด 4,201 คน จำแนกบุคลากรตามประเภทตำแหน่งเป็นผู้บริหาร จำนวน 11 คน คิดเป็นร้อยละ 0.26 วิชาการ จำนวน 986 คน คิดเป็นร้อยละ 23.47 วิชาชีพ จำนวน 2,056 คน คิดเป็นร้อยละ 48.94 ทัวไป จำนวน 544 คน คิดเป็นร้อยละ 12.95 และ ลูกจ้าง (ปฏิบัติการ) จำนวน 604 คน คิดเป็นร้อยละ 14.38

แผนภูมิที่ 8 จำนวนบุคลากรของมหาวิทยาลัยรามคำแหง ปีการศึกษา 2557 จำแนกตามประเภท



#### 3.1 จำนวนบุคลากรของมหาวิทยาลัยรามคำแหง จำแนกตามประเภทบุคลากร และสายงาน

ตารางที่ 8 จำนวนบุคลากรของมหาวิทยาลัยรามคำแหง จำแนกตามประเภทบุคลากร และสายงาน ปีการศึกษา 2557

สายงาน/ ประเภท บุคลากร	งบแผ่นดิน					งบรายได้				รวม ทั้งหมด	ร้อยละ
	ข้าราชการ	พนักงาน งาน	รายปี	ลูกจ้าง ประจำ	รวม	ลูกจ้าง งบ รายได้	พนักงาน งาน	ลูกจ้าง รายปี	รวม		
ผู้บริหาร	11	-	-	-	11	-	-	-	-	11	0.26
วิชาการ	406	307	12	-	725	6	143	112	261	986	23.47
วิชาชีพ	541	378	-	-	919	309	149	679	1,137	2,056	48.94
ทัวไป	51	-	-	-	51	158	41	294	493	544	12.95
ลูกจ้าง(ปฏิบัติการ)	-	-	-	280	280	82	12	230	324	604	14.38
<b>รวม</b>	<b>1,009</b>	<b>685</b>	<b>12</b>	<b>280</b>	<b>1,986</b>	<b>555</b>	<b>345</b>	<b>1,315</b>	<b>2,215</b>	<b>4,201</b>	<b>100</b>

หมายเหตุ สายวิชาการ ไม่รวมผู้เชี่ยวชาญ 3 คน

ตารางที่ 9 จำนวนบุคลากรมหาวิทยาลัยรามคำแหง จำแนกตามประเภทบุคลากร สายงานและหน่วยงาน ปีการศึกษา 2557

หน่วยงาน	ข้าราชการ				ลูกจ้างบรายได้				ลูกจ้างประจำ	ลูกจ้างรายปี				พนักงาน มร. (งบคลัง)			พนักงาน มร. (งบรายได้)				รายปี	รวม
	วิชาการ	ผู้บริหาร	วิชาชีพ	ทั่วไป	วิชาการ	วิชาชีพ	ทั่วไป	ปฏิบัติ	ปฏิบัติ	วิชาการ	วิชาชีพ	ทั่วไป	ปฏิบัติ	วิชาการ	วิชาชีพ	ทั่วไป	วิชาการ	วิชาชีพ	ทั่วไป	ปฏิบัติ	วิชาการ	
คณะนิติศาสตร์	32	-	15	4	-	32	13	2	7	8	5	1	3	24	8	-	-	-	-	-	-	154
คณะบริหารธุรกิจ	40	-	18	1	-	13	2	7	4	2	32	-	3	35	17	-	-	-	-	-	-	174
คณะมนุษยศาสตร์	55	-	12	2	-	10	3	2	11	23	21	4	1	35	8	-	-	-	-	-	8	195
คณะศึกษาศาสตร์	92	1	10	2	3	10	3	3	18	15	26	5	-	60	14	-	-	-	-	-	-	262
คณะวิทยาศาสตร์	98	1	34	6	-	19	14	-	31	12	20	12	1	59	9	-	-	-	-	-	4	320
คณะรัฐศาสตร์	25	-	14	1	-	15	2	3	12	12	29	5	1	18	9	-	1	-	-	-	-	147
คณะเศรษฐศาสตร์	22	-	9	2	-	9	3	-	13	7	5	-	-	4	7	-	-	-	-	-	-	81
คณะวิศวกรรมศาสตร์	2	-	-	-	-	-	-	-	-	-	-	-	-	1	-	-	37	27	7	6	-	80
คณะสื่อสารมวลชน	13	-	-	-	-	-	-	-	-	1	12	1	1	5	-	-	-	-	-	-	-	33
คณะศิลปกรรมศาสตร์	-	-	-	-	-	-	-	-	-	1	10	1	1	2	1	-	13	-	-	-	-	29
คณะพัฒนาทรัพยากรมนุษย์	3	-	-	-	-	-	-	-	-	1	7	-	1	-	-	-	4	-	-	-	-	16
คณะทัศนมาตรศาสตร์	-	-	1	-	-	-	-	-	-	-	9	-	2	2	-	-	3	-	-	-	-	17
คณะสาธารณสุขศาสตร์	-	-	-	-	-	-	-	-	-	1	5	1	-	-	-	-	9	-	-	-	-	16
คณะธุรกิจการบริการ	-	-	-	-	-	-	-	-	-	-	-	-	-	1	-	-	2	-	-	-	-	3
บัณฑิตวิทยาลัย	7	1	7	-	-	1	-	-	-	2	31	4	2	8	13	-	-	5	-	-	-	81
สำนักงานอธิการบดี	-	-	-	-	-	1	-	-	-	-	3	-	-	-	-	-	32	-	-	-	-	36
กองกลาง	-	1	11	1	-	14	10	3	3	-	11	6	7	-	17	-	-	-	-	-	-	84
กองคลัง	-	-	30	1	-	23	18	1	3	-	16	11	4	-	36	-	-	-	-	-	-	143
กองการเจ้าหน้าที่	-	-	18	-	-	3	2	-	3	-	27	9	3	-	16	-	-	-	-	-	-	81
กองกิจการนักศึกษา	-	-	30	2	-	28	11	4	11	-	26	8	6	-	17	-	-	-	-	-	-	143
กองแผนงาน	-	1	16	1	-	5	3	1	2	-	15	4	1	-	14	-	-	-	-	-	-	63
กองอาคารสถานที่	-	1	16	3	-	24	9	49	39	-	18	60	37	-	10	-	-	-	-	-	-	266
กองบริการการศึกษา	-	-	9	-	-	2	-	-	1	-	6	-	1	-	3	-	-	-	-	-	-	22
กองงานวิเทศ	-	1	26	3	-	2	1	3	92	-	12	10	22	-	14	-	-	1	-	-	-	187
บางนา	-	-	-	-	-	-	-	-	-	-	-	-	-	-	-	-	-	-	-	-	-	-
สำนักงานตรวจสอบภายใน	-	-	2	-	-	2	-	-	-	-	4	-	-	-	1	-	-	-	-	-	-	9

ตารางที่ 9 (ต่อ)

หน่วยงาน	ข้าราชการ				ลูกจ้างบรายนได้				ลูกจ้างประจำ	ลูกจ้างรายปี				พนักงาน มร. (งบคลัง)			พนักงาน มร. (งบรายได้)				รายปี งบคลัง	รวม ทั้งหมด
	วิชาการ	ผู้บริหาร	วิชาชีพ	ทั่วไป	วิชาการ	วิชาชีพ	ทั่วไป	ปฏิบัติ	ปฏิบัติ	วิชาการ	วิชาชีพ	ทั่วไป	ปฏิบัติ	วิชาการ	วิชาชีพ	ทั่วไป	วิชาการ	วิชาชีพ	ทั่วไป	ปฏิบัติ	วิชาการ	
สำนักบริการทางวิชาการฯ (สวป.)	-	-	53	1	-	48	7	1	5	-	25	7	2	-	37	-	-	-	-	-	-	186
สำนักหอสมุดกลาง	-	1	75	3	-	17	15	2	12	-	4	1	2	-	41	-	-	-	-	-	-	173
สำนักเทคโนโลยีการศึกษา	-	1	90	13	-	2	11	-	3	-	27	17	3	-	16	-	-	-	-	-	-	183
สำนักพิมพ์	-	1	23	3	-	25	28	-	6	-	23	35	1	-	7	-	-	-	-	-	-	152
สำนักกีฬา	-	-	2	-	-	-	-	-	-	-	27	8	3	-	2	-	-	-	-	-	-	42
สำนักประกัน	-	-	-	-	-	-	-	-	-	-	2	1	-	-	5	-	-	-	-	-	-	8
สำนักกฎหมายไทย	-	-	-	-	-	-	-	-	-	-	8	-	-	-	-	-	-	-	-	-	-	8
สำนักวิทยบริการ	-	-	-	-	-	-	-	-	-	-	11	8	-	-	1	-	-	-	-	-	-	20
สำนักสหกิจศึกษาและพัฒนาอาชีพ	-	-	-	-	-	-	-	-	-	-	9	1	-	-	-	-	-	-	-	-	-	10
สำนักทดสอบอิเล็กทรอนิกส์	-	-	-	-	-	-	-	-	-	-	5	-	-	-	1	-	-	-	-	-	-	6
สำนักงานสาขาวิทยบริการฯต่างประเทศ	-	-	-	-	-	-	-	-	-	-	5	1	2	-	3	-	-	5	-	-	-	16
สำนักงานบริหารความเสี่ยงและการควบคุมภายใน	-	-	-	-	-	-	-	-	-	-	4	1	-	-	2	-	-	-	-	-	-	7
สถาบันคอมพิวเตอร์	-	1	14	1	-	1	3	1	2	-	15	7	3	-	30	-	-	-	-	-	-	78
สถาบันวิจัยและพัฒนา	-	-	4	-	-	3	-	-	1	-	1	2	1	-	3	-	-	-	-	-	-	15
สถาบันศิลปวัฒนธรรม	-	-	-	-	-	-	-	-	-	-	10	-	2	-	1	-	-	-	-	-	-	13
สถาบันภาษา	-	-	-	-	-	-	-	-	-	1	6	-	1	-	3	-	-	-	-	-	-	11
สถาบันการศึกษานานาชาติ	-	-	-	-	-	-	-	-	-	-	-	-	-	-	-	-	1	7	2	1	-	11
สถาบันวิจัยสัตว์ในภูมิภาคเขตร้อน	-	-	-	-	-	-	-	-	-	-	6	-	-	-	1	-	-	-	-	-	-	7
โครงการปรัชญาคุณฐิบัณฑิตทางสังคมศาสตร์	-	-	-	-	-	-	-	-	-	-	9	-	2	-	-	-	-	-	-	-	-	11

ตารางที่ 9 (ต่อ)

หน่วยงาน	ข้าราชการ				ลูกจ้างบรณรายได้				ลูกจ้างประจำ	ลูกจ้างรายปี				พนักงาน มร. (งบคลัง)			พนักงาน มร. (งบรายได้)				รายปี งบคลัง	รวม ทั้งหมด
	วิชาการ	ผู้บริหาร	วิชาชีพ	ทั่วไป	วิชาการ	วิชาชีพ	ทั่วไป	ปฏิบัติ	ปฏิบัติ	วิชาการ	วิชาชีพ	ทั่วไป	ปฏิบัติ	วิชาการ	วิชาชีพ	ทั่วไป	วิชาการ	วิชาชีพ	ทั่วไป	ปฏิบัติ	วิชาการ	
ศูนย์บ่มเพาะวิสาหกิจและจัดการทรัพย์สินทางปัญญา	-	-	-	-	-	-	-	-	-	-	1	1	-	-	-	-	-	-	-	-	-	2
ศูนย์สื่อการสอนทางอิเล็กทรอนิกส์	-	-	-	-	-	-	-	-	-	-	16	2	-	-	2	-	-	-	-	-	-	20
โรงเรียนสาธิตฯ (ฝ่ายประถม)	-	-	-	-	-	-	-	-	-	26	3	8	9	16	3	-	41	15	4	5	-	130
โรงเรียนสาธิตฯ (ฝ่ายมัธยม)	17	-	2	1	3	-	-	-	1	-	-	-	-	37	6	-	-	-	-	-	-	67
สาขาวิทยบริการฯ จ.ปราจีนบุรี	-	-	-	-	-	-	-	-	-	-	5	2	5	-	-	-	-	5	1	-	-	18
สาขาวิทยบริการฯ จ.อุทัยธานี	-	-	-	-	-	-	-	-	-	-	7	3	6	-	-	-	-	3	-	-	-	19
สาขาวิทยบริการฯ จ.อำนาจเจริญ	-	-	-	-	-	-	-	-	-	-	7	2	7	-	-	-	-	3	2	-	-	21
สาขาวิทยบริการฯ จ.นครศรีธรรมราช	-	-	-	-	-	-	-	-	-	-	10	-	7	-	-	-	-	5	2	-	-	24
สาขาวิทยบริการฯ จ.แพร่	-	-	-	-	-	-	-	-	-	-	4	3	4	-	-	-	-	5	1	-	-	17
สาขาวิทยบริการฯ จ.นครพนม	-	-	-	-	-	-	-	-	-	-	6	3	8	-	-	-	-	4	-	-	-	21
สาขาวิทยบริการฯ จ.นครราชสีมา	-	-	-	-	-	-	-	-	-	-	7	1	5	-	-	-	-	4	2	-	-	19
สาขาวิทยบริการฯ จ.สุโขทัย	-	-	-	-	-	-	-	-	-	-	5	4	17	-	-	-	-	4	1	-	-	31
สาขาวิทยบริการฯ จ.ขอนแก่น	-	-	-	-	-	-	-	-	-	-	9	1	9	-	-	-	-	5	1	-	-	25
สาขาวิทยบริการฯ จ.ศรีสะเกษ	-	-	-	-	-	-	-	-	-	-	5	3	4	-	-	-	-	4	2	-	-	18
สาขาวิทยบริการฯ จ.ตรัง	-	-	-	-	-	-	-	-	-	-	8	5	2	-	-	-	-	5	2	-	-	22
สาขาวิทยบริการฯ จ.ลพบุรี	-	-	-	-	-	-	-	-	-	-	4	2	3	-	-	-	-	5	2	-	-	16

ตารางที่ 9 (ต่อ)

หน่วยงาน	ข้าราชการ				ลูกจ้างบรายได้				ลูกจ้างประจำ	ลูกจ้างรายปี				พนักงาน มร. (งบคลัง)			พนักงาน มร. (งบรายได้)				รายปี งบคลัง	รวม ทั้งหมด	
	วิชาการ	ผู้บริหาร	วิชาชีพ	ทั่วไป	วิชาการ	วิชาชีพ	ทั่วไป	ปฏิบัติ	ปฏิบัติ	วิชาการ	วิชาชีพ	ทั่วไป	ปฏิบัติ	วิชาการ	วิชาชีพ	ทั่วไป	วิชาการ	วิชาชีพ	ทั่วไป	ปฏิบัติ	วิชาการ		
สาขาวิทยบริการฯ จ.หนองบัวลำภู	-	-	-	-	-	-	-	-	-	-	3	3	3	-	-	-	-	3	1	-	-	-	13
สาขาวิทยบริการฯ จ.เพชรบูรณ์	-	-	-	-	-	-	-	-	-	-	4	3	2	-	-	-	-	5	1	-	-	-	15
สาขาวิทยบริการฯ จ.บุรีรัมย์	-	-	-	-	-	-	-	-	-	-	3	3	3	-	-	-	-	5	2	-	-	-	16
สาขาวิทยบริการฯ จ.ชัยภูมิ	-	-	-	-	-	-	-	-	-	-	2	3	2	-	-	-	-	3	1	-	-	-	11
สาขาวิทยบริการฯ จ.เชียงใหม่	-	-	-	-	-	-	-	-	-	-	3	2	3	-	-	-	-	4	2	-	-	-	14
สาขาวิทยบริการฯ จ.อุดรธานี	-	-	-	-	-	-	-	-	-	-	4	1	3	-	-	-	-	4	2	-	-	-	14
สาขาวิทยบริการฯ จ.กาญจนบุรี	-	-	-	-	-	-	-	-	-	-	4	4	3	-	-	-	-	2	1	-	-	-	14
สาขาวิทยบริการฯ จ.สุรินทร์	-	-	-	-	-	-	-	-	-	-	4	-	3	-	-	-	-	4	2	-	-	-	13
สาขาวิทยบริการฯ จ.สงขลา	-	-	-	-	-	-	-	-	-	-	4	2	1	-	-	-	-	5	-	-	-	-	12
สาขาวิทยบริการฯ จ.พังงา	-	-	-	-	-	-	-	-	-	-	4	2	2	-	-	-	-	-	-	-	-	-	8
สาขาวิทยบริการฯ จ.เชียงใหม่	-	-	-	-	-	-	-	-	-	-	-	-	-	-	-	-	-	2	-	-	-	-	2
<b>รวม</b>	<b>406</b>	<b>11</b>	<b>541</b>	<b>51</b>	<b>6</b>	<b>309</b>	<b>158</b>	<b>82</b>	<b>280</b>	<b>112</b>	<b>679</b>	<b>294</b>	<b>230</b>	<b>307</b>	<b>378</b>	<b>-</b>	<b>143</b>	<b>149</b>	<b>41</b>	<b>12</b>	<b>12</b>	<b>4,201</b>	

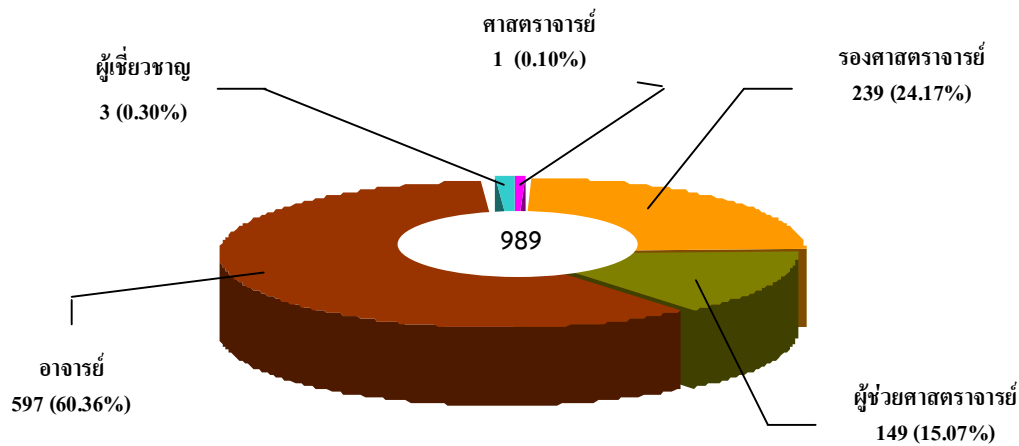
หมายเหตุ สายวิชาการไม่รวมผู้เชี่ยวชาญ จำนวน 3 คน



### 3.2 จำนวนอาจารย์ของมหาวิทยาลัยรามคำแหง

ปีการศึกษา 2557 มหาวิทยาลัยรามคำแหง มีอาจารย์ทั้งหมด จำนวน 989 คน โดยจำแนกอาจารย์ตามตำแหน่งทางวิชาการ เป็นศาสตราจารย์ จำนวน 1 คน คิดเป็นร้อยละ 0.10 รองศาสตราจารย์ จำนวน 239 คน คิดเป็นร้อยละ 24.17 ผู้ช่วยศาสตราจารย์ จำนวน 149 คิดเป็นร้อยละ 15.07 อาจารย์ จำนวน 597 คิดเป็นร้อยละ 60.36 และผู้เชี่ยวชาญ จำนวน 3 คน คิดเป็นร้อยละ 0.30

แผนภูมิที่ 9 จำนวนอาจารย์มหาวิทยาลัยรามคำแหง จำแนกตามตำแหน่งทางวิชาการ ปีการศึกษา 2557



ตารางที่ 10 จำนวนอาจารย์มหาวิทยาลัยรามคำแหง จำแนกตามตำแหน่งทางวิชาการและระดับการศึกษา ปีการศึกษา 2557

ตำแหน่งทางวิชาการ	ระดับการศึกษา					รวม	ร้อยละ
	ปริญญาตรี	ประกาศนียบัตรบัณฑิต	ปริญญาโท	ประกาศนียบัตรชั้นสูง	ปริญญาเอก		
ศาสตราจารย์	-	-	-	-	1	1	0.10
รองศาสตราจารย์	3	1	151	1	83	239	24.17
ผู้ช่วยศาสตราจารย์	-	2	79	-	68	149	15.07
อาจารย์	73	4	376	1	143	597	60.36
ผู้เชี่ยวชาญ	1	-	2	-	-	3	0.30
<b>รวม</b>	<b>77</b>	<b>7</b>	<b>608</b>	<b>2</b>	<b>295</b>	<b>989</b>	
<b>ร้อยละ</b>	<b>7.79</b>	<b>0.71</b>	<b>61.48</b>	<b>0.20</b>	<b>29.82</b>		<b>100</b>

หมายเหตุ รวมตำแหน่งผู้เชี่ยวชาญ จำนวน 3 คน

**ตารางที่ 11 จำนวนอาจารย์มหาวิทยาลัยรามคำแหง จำแนกตามคณะ/หน่วยงาน และวุฒิการศึกษา  
ปีการศึกษา 2557**

คณะ/หน่วยงาน	ปริญญาเอก (1)	ประกาศนียบัตร ชั้นสูง (2)	ปริญญาโท (3)	ประกาศนียบัตรฯ (4)	ปริญญาตรี (5)	รวม	สัดส่วน (1) : (2) : (3) : (4) : (5)
นิติศาสตร์	17	-	40	6	1	<b>64</b>	2.7:0:6.3:0.9:0.1
บริหารธุรกิจ	28	-	49	-	-	<b>77</b>	3.6:0:6.4:0:0
มนุษยศาสตร์	40	1	79	-	3	<b>123</b>	3.3:0.1:6.4:0:0.2
ศึกษาศาสตร์	52	1	109	-	8	<b>170</b>	3.0:0.1:6.4:0:0.5
วิทยาศาสตร์	73	-	97	-	3	<b>173</b>	4.2:0:5.6:0:0.2
รัฐศาสตร์	33	-	23	-	-	<b>56</b>	5.9:0:4.1:0:0
เศรษฐศาสตร์	10	-	23	-	-	<b>33</b>	3.0:0:7.0:0:0
วิศวกรรมศาสตร์	13	-	27	-	-	<b>40</b>	3.3:0:6.7:0:0
ศิลปกรรมศาสตร์	1	-	11	-	4	<b>16</b>	0.6:0:6.9:0:2.5
พัฒนารักษากรมนุษย์	4	-	4	-	-	<b>8</b>	5.0:0:5.0:0:0
ทัศนมาตรศาสตร์	1	-	1	-	3	<b>5</b>	2.0:0:2.0:0:6.0
สื่อสารมวลชน	4	-	15	-	-	<b>19</b>	2.1:0:7.9:0:0
สาธารณสุขศาสตร์	3	-	7	-	-	<b>10</b>	3.0:0:7.0:0:0
ธุรกิจการบริการ	1	-	2	-	-	<b>3</b>	3.3:0:6.7:0:0
บัณฑิตวิทยาลัย	7	-	10	-	-	<b>17</b>	4.1:0:5.9:0:0
สำนักงานอธิการบดี	5	-	24	1	3	<b>33</b>	1.5:0:7.3:0.3:0.9
สถาบันภาษา	-	-	-	-	1	<b>1</b>	0:0:0:0:10.0
สถาบันการศึกษานานาชาติ	1	-	-	-	-	<b>1</b>	10.0:0:0:0:0
สาธิตประถม	-	-	41	-	42	<b>83</b>	0:0:4.9:0:5.0
สาธิตมัธยม	2	-	46	-	9	<b>57</b>	0.4:0:8.1:0:1.6
<b>รวม</b>	<b>295</b>	<b>2</b>	<b>608</b>	<b>7</b>	<b>77</b>	<b>989</b>	2.9:0.1:6.1:0.1:0.8

หมายเหตุ 1. คณะมนุษยศาสตร์ นับรวมผู้เชี่ยวชาญ จำนวน 2 คน  
2. สำนักงานอธิการบดี นับรวมผู้เชี่ยวชาญ จำนวน 1 คน

ตารางที่ 12 จำนวนอาจารย์มหาวิทยาลัยรามคำแหง จำแนกตามคณะ/หน่วยงานและตำแหน่งทางวิชาการ  
ปีการศึกษา 2557

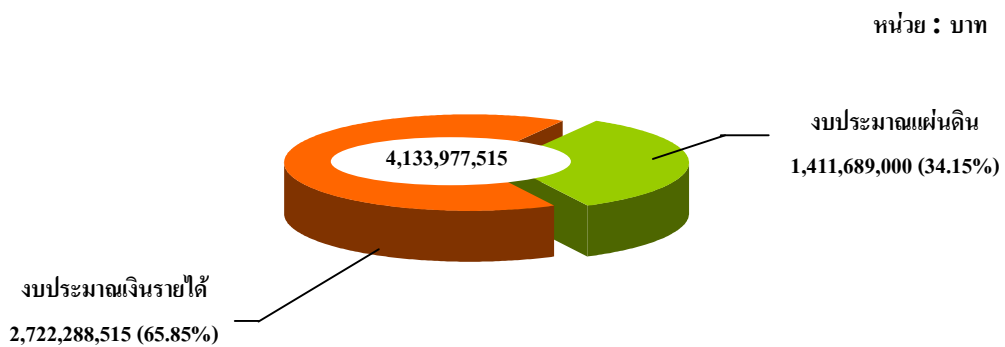
คณะ/สำนัก/สถาบัน	ศาสตราจารย์ (1)	รอง ศาสตราจารย์ (2)	ผู้ช่วย ศาสตราจารย์ (3)	อาจารย์ (4)	ผู้ เชี่ยวชาญ	รวม	สัดส่วน (1) : (2) : (3) : (4)
นิติศาสตร์	-	24	11	29	-	64	0:3.8:1.7:4.5
บริหารธุรกิจ	-	27	11	39	-	77	0:3.5:1.4:5.1
มนุษยศาสตร์	1	25	21	74	2	123	0.1:2.1:1.7:6.1
ศึกษาศาสตร์	-	57	25	88	-	170	0:3.4:1.5:5.1
วิทยาศาสตร์	-	41	38	94	-	173	0:2.4:2.2:5.4
รัฐศาสตร์	-	18	7	31	-	56	0:3.2:1.2:5.5
เศรษฐศาสตร์	-	16	4	13	-	33	0:4.8:1.2:3.9
วิศวกรรมศาสตร์	-	-	14	26	-	40	0:0:3.5:6.5
ศิลปกรรมศาสตร์	-	-	-	16	-	16	0:0:0:10.0
พัฒนาทรัพยากรมนุษย์	-	-	4	4	-	8	0:0:5.0:5.0
สื่อสารมวลชน	-	6	6	7	-	19	0:3.1:3.1:3.7
ทัศนมาตรศาสตร์	-	-	1	4	-	5	0:0:2.0:8.0
สาธารณสุขศาสตร์	-	-	-	10	-	10	0:0:0:10.0
ธุรกิจการบริการ	-	-	-	3	-	3	0:0:0:10.0
บัณฑิตวิทยาลัย	-	-	-	17	-	17	0:0:0:10.0
สำนักงานอธิการบดี	-	25	3	4	1	33	0:7.8:0.9:1.3
สถาบันภาษา	-	-	-	1	-	1	0:0:0:10.0
สถาบันการศึกษานานาชาติ	-	-	-	1	-	1	0:0:0:10.0
สาธิตประถม	-	-	-	83	-	83	0:0:0:10.0
สาธิตมัธยม	-	-	4	53	-	57	0:0:0.7:9.3
<b>รวม</b>	<b>1</b>	<b>239</b>	<b>149</b>	<b>597</b>	<b>3</b>	<b>989</b>	<b>0.1:2.4:1.5:6.0</b>

- หมายเหตุ 1. อาจารย์ที่สังกัดสำนักงานอธิการบดีเป็นตำแหน่งผู้บริหาร  
2. ผู้เชี่ยวชาญไม่คิดสัดส่วน

#### 4. งบประมาณ

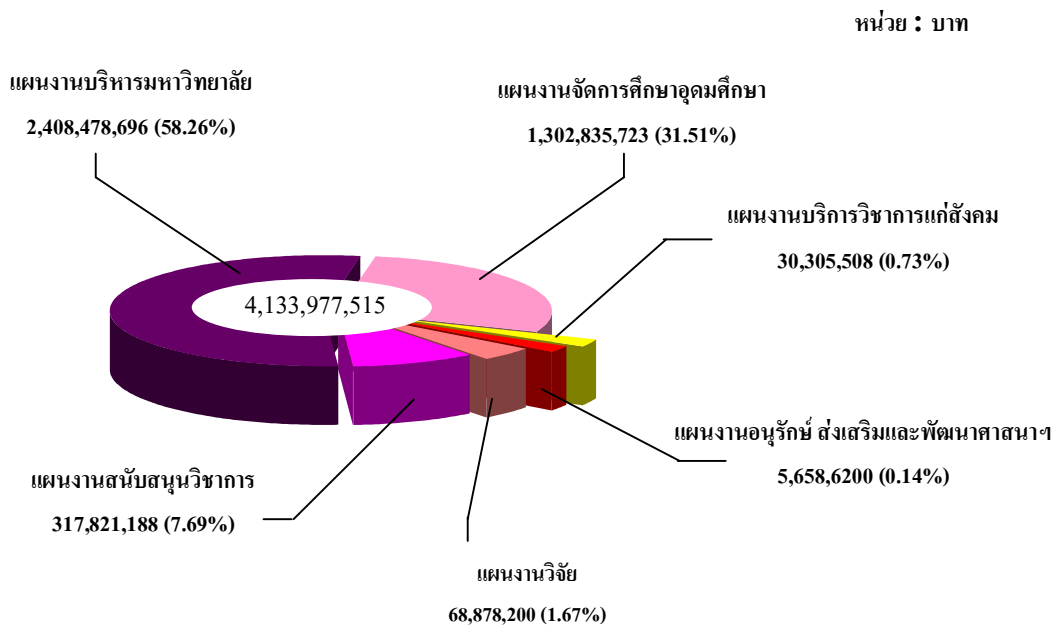
ในปีงบประมาณ พ.ศ. 2558 มหาวิทยาลัยรามคำแหง ได้รับจัดสรรงบประมาณทั้งสิ้น จำนวน 4,133,977,515 บาท จำแนกเป็นงบประมาณแผ่นดิน จำนวน 1,411,689,000 บาท คิดเป็นร้อยละ 34.15 และ งบประมาณเงินรายได้รวมทั้งสิ้น จำนวน 2,722,288,515 บาท คิดเป็นร้อยละ 65.85 จำแนกเป็นหน่วยงาน ปกติ 2,356,750,000 บาท คิดเป็นร้อยละ 86.57 ของงบประมาณเงินรายได้ และหน่วยงานในกำกับ 365,538,515 บาท คิดเป็นร้อยละ 13.43

แผนภูมิที่ 10 งบประมาณที่ได้รับจัดสรร ปีงบประมาณ พ.ศ. 2558



แผนภูมิที่ 11 งบประมาณรายจ่ายทั้งหมด ปีงบประมาณ พ.ศ. 2558

จำแนกตามแผนงาน



**4.1 งบประมาณของมหาวิทยาลัยรามคำแหงที่ได้รับจัดสรร จำแนกตามแผนงาน**  
**ตารางที่ 13 งบประมาณรายจ่ายทั้งหมด จำแนกตามแผนงาน ปีงบประมาณ พ.ศ. 2558**

แผนงาน	งบประมาณแผ่นดิน	งบประมาณรายได้		รวม
		หน่วยงานปกติ	หน่วยงานในกำกับ	
แผนงานจัดการศึกษาอุดมศึกษา	537,188,500	405,888,708	359,758,515	<b>1,302,835,723</b>
แผนงานบริการวิชาการแก่สังคม	7,199,900	19,405,608	3,700,000	<b>30,305,508</b>
แผนงานอนุรักษ์ ส่งเสริมและพัฒนาสาขาฯ	283,100	4,985,100	390,000	<b>5,658,200</b>
แผนงานวิจัย	40,308,500	28,069,700	500,000	<b>68,878,200</b>
แผนงานสนับสนุนวิชาการ	119,747,100	196,884,088	1,190,000	<b>317,821,188</b>
แผนงานบริหารมหาวิทยาลัย	706,961,900	1,701,516,796	-	<b>2,408,478,696</b>
<b>รวม</b>	<b>1,411,689,000</b>	<b>2,356,750,000</b>	<b>365,538,515</b>	<b>4,133,977,515</b>

**ตารางที่ 14 งบประมาณจำแนกตามประเภทงบและหมวดรายจ่าย ปีงบประมาณ พ.ศ. 2558**

ประเภทและหมวดรายจ่าย	งบประมาณแผ่นดิน		งบประมาณรายได้				รวม	ร้อยละ
	จำนวนเงิน (บาท)	%	หน่วยงานปกติ	%	หน่วยงานในกำกับ	%		
<b>1. งบบุคลากร</b>	<b>581,894,600</b>	<b>41.22</b>	<b>710,332,440</b>	<b>30.14</b>	<b>96,007,635</b>	<b>26.27</b>	<b>1,388,234,675</b>	<b>33.58</b>
1.1 เงินเดือน	523,542,800	37.09	-	-	-	-	523,542,800	12.67
1.2 พนักงาน มร.	-	-	74,971,600	3.18	73,836,480	20.20	148,808,080	3.60
1.3 ค่าจ้างประจำ	54,670,100	3.87	176,924,940	7.51	-	-	54,670,100	1.32
1.4 ค่าจ้างงบรายได้	-	-	-	-	-	-	176,924,940	4.28
1.5 ค่าจ้างชั่วคราว	3,681,700	0.26	458,435,900	19.45	22,171,155	6.07	484,288,755	11.71
<b>2. งบดำเนินงาน</b>	<b>218,458,900</b>	<b>15.47</b>	<b>481,898,160</b>	<b>20.45</b>	<b>163,086,100</b>	<b>44.61</b>	<b>863,443,160</b>	<b>20.89</b>
2.1 ค่าตอบแทน	39,062,900	2.77	134,521,000	5.71	107,571,000	29.43	281,154,900	6.80
2.2 ค่าใช้สอย	75,106,900	5.32	158,032,160	6.71	31,770,000	8.69	264,909,060	6.41
2.3 ค่าวัสดุ	14,267,600	1.01	71,900,000	3.05	23,258,900	6.36	109,426,500	2.65
2.4 ค่าสาธารณูปโภค	90,021,500	6.37	117,445,000	4.98	486,200	0.13	207,952,700	5.03
<b>3. งบลงทุน</b>	<b>100,442,700</b>	<b>7.12</b>	<b>241,405,600</b>	<b>10.24</b>	<b>40,127,100</b>	<b>10.98</b>	<b>381,975,400</b>	<b>9.24</b>
ค่าครุภัณฑ์	22,542,700	1.60	39,290,930	1.67	9,337,100	2.56	71,170,730	1.72
ค่าที่ดินฯ	77,900,000	5.52	202,114,670	8.57	30,790,000	8.42	310,804,670	7.52
<b>4. งบเงินอุดหนุน</b>	<b>510,892,800</b>	<b>36.19</b>	<b>76,271,970</b>	<b>3.23</b>	<b>35,730,450</b>	<b>9.77</b>	<b>622,895,220</b>	<b>15.07</b>
อุดหนุนบุคลากร	420,896,000	29.81	76,271,970	3.23	35,730,450	9.77	532,898,420	12.89
อุดหนุนอื่น ๆ	89,996,800	6.38	-	-	-	-	89,996,800	2.18
<b>5. งบรายจ่ายอื่น</b>	<b>-</b>	<b>-</b>	<b>715,629,770</b>	<b>30.37</b>	<b>30,587,230</b>	<b>8.37</b>	<b>746,217,000</b>	<b>18.05</b>
<b>6. งบกลาง</b>	<b>-</b>	<b>-</b>	<b>131,212,060</b>	<b>5.57</b>	<b>-</b>	<b>-</b>	<b>131,212,060</b>	<b>3.17</b>
<b>รวม</b>	<b>1,411,689,000</b>	<b>100</b>	<b>2,356,750,000</b>	<b>100</b>	<b>365,538,515</b>	<b>100</b>	<b>4,133,977,515</b>	<b>100</b>

ตารางที่ 15 งบประมาณที่ได้รับจัดสรรจำแนกตามหน่วยงาน ปีงบประมาณ พ.ศ. 2558

หน่วยงาน	งบประมาณแผ่นดิน		งบประมาณรายได้				รวม	ร้อยละ
	จำนวนเงิน	ร้อยละ	หน่วยงานปกติ	ร้อยละ	หน่วยงานในกำกับ	ร้อยละ		
1. คณะนิติศาสตร์	44,152,700	3.13	42,486,600	1.80	-	-	86,639,300	2.10
2. คณะบริหารธุรกิจ	60,542,400	4.29	63,475,400	2.69	-	-	124,017,800	3.00
3. คณะมนุษยศาสตร์	63,521,400	4.50	33,925,600	1.44	-	-	97,447,000	2.36
4. คณะศึกษาศาสตร์	108,529,900	7.69	74,141,840	3.14	-	-	182,671,740	4.42
5. คณะวิทยาศาสตร์	136,434,800	9.66	40,767,300	1.73	-	-	177,202,100	4.29
6. คณะรัฐศาสตร์	34,260,600	2.43	61,098,380	2.59	-	-	95,358,980	2.31
7. คณะเศรษฐศาสตร์	28,274,900	2.00	13,809,000	0.58	-	-	42,083,900	1.02
8. คณะวิศวกรรมศาสตร์	1,817,200	0.13	-	-	73,927,500	-	75,744,700	1.83
9. คณะศิลปกรรมศาสตร์	1,926,200	0.14	14,098,500	0.60	4,990,700	-	21,015,400	0.51
10. คณะพัฒนาทรัพยากรมนุษย์	1,098,600	0.08	6,495,100	0.28	-	-	7,593,700	0.18
11. คณะสื่อสารมวลชน	11,259,800	0.80	8,997,888	0.38	-	-	20,257,688	0.49
12. คณะทัศนมาตรศาสตร์	1,722,100	0.12	2,732,200	0.11	20,778,500	-	25,232,800	0.61
13. คณะสาธารณสุขศาสตร์	-	-	6,846,100	0.29	-	-	6,846,100	0.17
14. คณะธุรกิจบริการ	409,200	0.03	1,510,300	0.06	-	-	1,919,500	0.05
15. บัณฑิตวิทยาลัย	17,527,400	1.24	23,957,800	1.02	-	-	41,485,200	1.00
16. สำนักงานอธิการบดี	454,629,700	32.20	1,011,988,356	42.94	-	-	1,466,618,056	35.48
17. สำนักตรวจสอบภายใน	1,282,900	0.09	2,155,400	0.09	-	-	3,438,300	0.08
18. กองกลาง	11,260,300	0.80	94,351,500	4.00	-	-	105,611,800	2.55
19. กองคลัง	23,680,700	1.68	24,431,900	1.04	-	-	48,112,600	1.16
20. กองการเจ้าหน้าที่	14,300,500	1.01	19,705,600	0.84	-	-	34,006,100	0.82
21. กองกิจการนักศึกษา	23,078,600	1.63	41,761,290	1.77	-	-	64,839,890	1.57
22. กองอาคารสถานที่	42,452,300	3.01	76,425,000	3.24	-	-	118,877,300	2.88
23. กองงานวิเทศสัมพันธ์	36,577,500	2.59	22,431,700	0.95	-	-	59,009,200	1.43
24. กองบริการการศึกษา	4,240,000	0.30	7,929,000	0.34	-	-	12,169,000	0.29
25. กองแผนงาน	12,133,500	0.86	29,698,800	1.26	-	-	41,832,300	1.01
26. สวป.	36,144,700	2.56	55,395,800	2.35	-	-	91,540,500	2.21
27. สำนักหอสมุดกลาง	46,351,500	3.28	32,284,300	1.37	-	-	78,635,800	1.90
28. สำนักเทคโนโลยีการศึกษา	43,607,500	3.09	98,205,198	4.17	-	-	141,812,698	3.43
29. สำนักพิมพ์	12,674,800	0.90	89,135,800	3.78	-	-	101,810,600	2.46
30. สำนักกีฬา	4,456,400	0.32	11,450,808	0.49	-	-	15,907,208	0.38
31. สำนักวิทยบริการ	356,900	0.03	14,560,100	0.62	-	-	14,917,000	0.36
32. สำนักงานสาขาวิทยบริการฯ ต่างประเทศ	1,073,800	0.08	13,832,900	0.59	-	-	14,906,700	0.36
33. สำนักประกันคุณภาพการศึกษา	1,736,500	0.12	7,155,800	0.30	-	-	8,892,300	0.22
34. สำนักทดสอบทางอิเล็กทรอนิกส์	352,500	0.02	3,478,600	0.15	-	-	3,831,100	0.09
35. สำนักสหกิจศึกษาและพัฒนาอาชีพ	-	-	3,170,500	0.13	-	-	3,170,500	0.08
36. สำนักงานบริหารความเสี่ยง	647,500	0.05	3,778,100	0.16	-	-	4,425,600	0.11
37. สถาบันคอมพิวเตอร์	44,640,400	3.16	43,845,400	1.86	-	-	88,485,800	2.14

ตารางที่ 15 (ต่อ)

หน่วยงาน	งบประมาณแผ่นดิน		งบประมาณรายได้				รวม	ร้อยละ
	จำนวนเงิน	ร้อยละ	หน่วยงานปกติ	ร้อยละ	หน่วยงานในกำกับ	ร้อยละ		
38. สถาบันวิจัยและพัฒนา	40,005,200	2.83	11,262,800	0.48	-	-	51,268,000	1.24
39. สถาบันการศึกษานานาชาติ	-	-	-	-	83,538,500	-	83,538,500	2.02
40. สถาบันภาษา	2,743,500	0.19	1,827,800	0.08	3,250,000	-	7,821,300	0.19
41. สถาบันศิลปวัฒนธรรมฯ	283,100	0.02	4,210,100	0.18	-	-	4,493,200	0.11
42. สถาบันกฎหมายไทย	-	-	2,336,700	0.10	-	-	2,336,700	0.06
43. สถาบันวิจัยสัตว์ในภูมิภาคตะวันออก	303,300	0.02	12,826,900	0.54	-	-	13,130,200	0.32
44. ศูนย์สื่อการสอนทางอิเล็กทรอนิกส์	733,000	0.05	5,043,000	0.21	-	-	5,776,000	0.14
45. ศูนย์แม่แพะวิสาหกิจ	-	-	652,000	0.03	-	-	652,000	0.02
46. โรงเรียนสาธิต มร.(ฝ่ายประถม)	10,272,000	0.73	9,223,900	0.39	57,206,530	-	76,702,430	1.86
47. โรงเรียนสาธิต มร.(ฝ่ายมัธยม)	30,193,200	2.14	32,945,600	1.40	-	-	63,138,800	1.53
48. โครงการปรัชญาคุณวุฒิบัณฑิตทางสังคมศาสตร์ (ส่วนกลาง)	-	-	-	-	85,836,560	-	85,836,560	2.08
49. โครงการปรัชญาคุณวุฒิบัณฑิตทางสังคมศาสตร์ (ส่วนภูมิภาค)	-	-	-	-	36,010,225	-	36,010,225	0.87
50. สาขาวิทยบริการฯจ.นครศรีธรรมราช	-	-	12,024,500	0.51	-	-	12,024,500	0.29
51. สาขาวิทยบริการฯจ.อุทัยธานี	-	-	7,956,600	0.34	-	-	7,956,600	0.19
52. สาขาวิทยบริการฯจ.ปราจีนบุรี	-	-	7,512,100	0.32	-	-	7,512,100	0.18
53. สาขาวิทยบริการฯจ.อำนาจเจริญ	-	-	8,001,800	0.34	-	-	8,001,800	0.19
54. สาขาวิทยบริการฯจ.นครพนม	-	-	7,450,480	0.32	-	-	7,450,480	0.18
55. สาขาวิทยบริการฯจ.แพร่	-	-	7,598,000	0.32	-	-	7,598,000	0.18
56. สาขาวิทยบริการฯจ.นครราชสีมา	-	-	9,114,700	0.39	-	-	9,114,700	0.22
57. สาขาวิทยบริการฯจ.สุโขทัย	-	-	11,714,900	0.50	-	-	11,714,900	0.28
58. สาขาวิทยบริการฯจ.ขอนแก่น	-	-	10,079,910	0.43	-	-	10,079,910	0.24
59. สาขาวิทยบริการฯจ.ศรีสะเกษ	-	-	8,181,900	0.35	-	-	8,181,900	0.20
60. สาขาวิทยบริการฯจ.ตรัง	-	-	10,364,300	0.44	-	-	10,364,300	0.25
61. สาขาวิทยบริการฯจ.ลพบุรี	-	-	8,130,200	0.34	-	-	8,130,200	0.20
62. สาขาวิทยบริการฯจ.อุดรธานี	-	-	6,782,200	0.29	-	-	6,782,200	0.16
63. สาขาวิทยบริการฯจ.หนองบัวลำภู	-	-	6,551,900	0.28	-	-	6,551,900	0.16
64. สาขาวิทยบริการฯจ.ชัยภูมิ	-	-	5,454,400	0.23	-	-	5,454,400	0.13
65. สาขาวิทยบริการฯจ.เพชรบูรณ์	-	-	7,457,200	0.32	-	-	7,457,200	0.18
66. สาขาวิทยบริการฯจ.กาญจนบุรี	-	-	6,341,400	0.27	-	-	6,341,400	0.15
67. สาขาวิทยบริการฯจ.สุรินทร์	-	-	6,758,450	0.29	-	-	6,758,450	0.16
68. สาขาวิทยบริการฯจ.บุรีรัมย์	-	-	7,691,600	0.33	-	-	7,691,600	0.19
69. สาขาวิทยบริการฯจ.สงขลา	-	-	5,955,700	0.25	-	-	5,955,700	0.14
70. สาขาวิทยบริการฯจ.เชียงใหม่	-	-	6,789,300	0.29	-	-	6,789,300	0.16
71. สาขาวิทยบริการฯจ.พังงา	-	-	4,502,300	0.19	-	-	4,502,300	0.10
72. สาขาวิทยบริการฯจ.เชียงใหม่	-	-	2,493,500	0.10	-	-	2,493,500	0.06
รวม	1,411,689,000	100	2,356,750,000	100	365,538,515	100	4,133,977,515	100

## 5. อาคารสถานที่

ปีการศึกษา 2557 มหาวิทยาลัยรามคำแหง ใช้ประโยชน์พื้นที่ของอาคารที่ทำการอาคารเรียนรวม และสิ่งก่อสร้างอื่นๆ ในการบริหารจัดการและการเรียนการสอนทั้งในส่วนกลางและส่วนภูมิภาค ดังนี้

1. มหาวิทยาลัยรามคำแหง (หัวหมาก) กรุงเทพมหานคร เป็นสถานที่ตั้งที่ทำการของทุกคณะ/สำนัก/สถาบันต่าง ๆ เป็นศูนย์กลางการบริหารและการจัดการเรียนการสอนของมหาวิทยาลัย มีพื้นที่รวมทั้งสิ้น จำนวน 300 ไร่เศษ (9,322,019 ตารางเมตร) ในปีการศึกษา 2557 มีจำนวนอาคารทั้งหมด 67 หลัง ประกอบด้วยอาคารเรียน 15 หลัง อาคารที่ทำการ 18 หลัง อาคารเรียนและที่ทำการ 20 หลัง และอาคารสิ่งก่อสร้างอื่นๆ 14 หลัง

2. มหาวิทยาลัยรามคำแหง วิทยาเขตบางนา ได้จัดตั้งขึ้นเมื่อปี พ.ศ.2522 และเริ่มเปิดทำการสอนปี พ.ศ.2527 เพื่อรองรับการขยายตัวของจำนวนนักศึกษาที่เพิ่มขึ้นอย่างรวดเร็ว วิทยาเขตบางนาจึงใช้เป็นสถานที่จัดการเรียนการสอนของนักศึกษาชั้นปีที่ 1 ระดับปริญญาตรีทุกสาขา และต่อมาได้ใช้เป็นสถานที่สอนระดับปริญญาโทบางโครงการฯ มีพื้นที่รวมทั้งสิ้น 150 ไร่ (254,400 ตารางเมตร) ในปีการศึกษา 2557 มีจำนวนอาคารทั้งหมด 16 หลัง ประกอบด้วยอาคารเรียนรวม 13 หลัง อาคารที่ทำการ 1 หลัง อาคารเรียนและที่ทำการ 1 หลัง และอาคารและสิ่งก่อสร้าง 1 หลัง

3. มหาวิทยาลัยรามคำแหง วิทยาเขตสุโขทัย มีพื้นที่รวมทั้งสิ้น 803 ไร่ ปี พ.ศ.2542 มหาวิทยาลัยได้จัดตั้งสาขาวิทยบริการเฉลิมพระเกียรติ จังหวัดสุโขทัยขึ้น เพื่อการกระจายโอกาสทางการศึกษาให้ท้องถิ่นและจังหวัดใกล้เคียงซึ่งได้มีการจัดการเรียนการสอนทั้งระดับปริญญาตรี ปริญญาโท และปริญญาเอก รวมทั้งหลักสูตรโครงการพิเศษต่าง ๆ มีอาคารจำนวน 6 หลัง

4. มหาวิทยาลัยรามคำแหงในส่วนภูมิภาค มหาวิทยาลัยได้จัดตั้งสาขาวิทยบริการเฉลิมพระเกียรติในส่วนภูมิภาคในจังหวัดต่าง ๆ รวม 23 จังหวัด เรียงลำดับการก่อตั้ง ดังนี้ สาขาวิทยบริการเฉลิมพระเกียรติ จังหวัดอุทัยธานี ปราจีนบุรี นครศรีธรรมราช อานาจเจริญ แพร่ นครพนม นครราชสีมา สุโขทัย ศรีสะเกษ ขอนแก่น ตรัง ลพบุรี บุรีรัมย์ เพชรบูรณ์ ชัยภูมิ หนองบัวลำภู อุตรธานี เชียงราย กาญจนบุรี สุรินทร์ พังงา สงขลา และสาขาวิทยบริการฯจังหวัดเชียงใหม่ ซึ่งแต่ละสาขาวิทยบริการฯจะมีอาคารที่ทำการและอาคารเรียนรวม



ตารางที่ 16 จำนวนอาคารทั้งหมด จำแนกตามประเภทการใช้ ปีการศึกษา 2557

ประเภทการใช้	รามคำแหง 1	รามคำแหง 2	รวม
อาคารเรียน	15	13	28
อาคารที่ทำการ	18	1	19
อาคารเรียนและที่ทำการ	20	1	21
อาคารและสิ่งก่อสร้าง	14	1	15
<b>รวม</b>	<b>67</b>	<b>16</b>	<b>83</b>

ตารางที่ 17 ข้อมูลอาคารเรียนและการใช้ห้องเรียนของมหาวิทยาลัยรามคำแหง ปีการศึกษา 2557

อาคารเรียน และห้องเรียน	พื้นที่ (ตารางเมตร)	ความจุ ตามเกณฑ์	ความถี่ในการ ใช้ห้องเรียน (ครั้ง/สัปดาห์)	อัตราการใช้ ห้องเรียน (%)
<b>มหาวิทยาลัยรามคำแหง(หัวหมาก)</b>				
<b>ที่ทำการคณะนิติศาสตร์ (LOB)</b>				
LOB 2201	158.0	158	4	13.33
LOB 2301	75.0	68.2	7	23.33
LOB 2302	75.0	68.2	7	23.33
LOB 2304	75.0	68.2	8	26.67
LOB 2305	75.0	68.2	8	26.67
LOB 2310	75.0	68.2	5	16.67
LOB 2313	75.0	68.2	7	23.33
LOB 2401	152.5	152.5	4	13.33
LOB 2404	74.9	68.1	6	20.00
LOB 2405	74.9	68.1	8	26.67
<b>ที่ทำการคณะมนุษยศาสตร์ (HOB)</b>				
HOB 1501	24.0	16.0	13	43.33
HOB 1507	19.2	12.8	15	50.00
HOB 1509	24.0	16.0	1	3.33
HOB 1517	33.6	22.4	1	3.33
HOB 2409	42.0	28	15	50.00
HOB 2411	42.0	28	23	76.67
<b>ที่ทำการคณะศึกษาศาสตร์ (EOB)</b>				
EOB204	32.4	21.6	9	30.00
EOB301	64.0	58	9	30.00

ตารางที่ 17 (ต่อ)

อาคารเรียน และห้องเรียน	พื้นที่ (ตารางเมตร)	ความจุ ตามเกณฑ์	ความถี่ในการ ใช้ห้องเรียน (ครั้ง/สัปดาห์)	อัตราการใช้ ห้องเรียน (%)
EOB305	48.0	32	7	23.33
EOB403	10.9	7	1	3.33
<b>ที่ทำการคณะศึกษาศาสตร์ (NCB)</b>				
NCB 101	204.9	227	1	3.33
NCB 201/1	40.9	27	10	33.33
NCB 201/3	13.9	9	14	46.67
NCB 201/4	30.7	20	17	56.67
NCB 203	60.0	55	15	50.00
NCB 204	10.4	7	18	60.00
NCB 206	57.9	53	8	26.67
NCB 207	60.7	55	12	40.00
NCB 208	60.7	55	14	46.67
NCB 208/1	60.7	55	7	23.33
NCB 504	62.0	56	4	13.33
<b>ที่ทำการคณะวิทยาศาสตร์ (KMB)</b>				
KMB 101	288.0	320	5	16.67
KMB 201	192.0	192	7	23.33
KMB 203	144.0	144	11	36.67
KMB 204	104.4	104	7	23.33
KMB 205	104.4	104	2	6.67
KMB 207	48.0	32	11	36.67
KMB 208	48.0	32	1	3.33
KMB 301	86.6	79	3	10.00
KMB 304	48.0	32	5	16.67
KMB 305	48.0	32	5	16.67
KMB 307	40.0	26	5	16.67
KMB 309	162.6	162	5	16.67
KMB 310	183.6	183	6	20.00
KMB 313	144.0	144	7	23.33
KMB 314	48.0	32	13	43.33
KMB 315	144.0	144	1	3.33
KMB 316	12.0	8	14	46.67

ตารางที่ 17 (ต่อ)

อาคารเรียน และห้องเรียน	พื้นที่ (ตารางเมตร)	ความจุ ตามเกณฑ์	ความถี่ในการ ใช้ห้องเรียน (ครั้ง/สัปดาห์)	อัตราการใช้ ห้องเรียน (%)
KMB 317	86.6	78	2	6.67
KMB 317/1	86.6	78	14	46.67
KMB 318	183.6	183	5	16.67
KMB 319	183.6	183	2	6.67
KMB 405	144.0	144	9	30.00
KMB 409	48.0	32	4	13.33
KMB 412	144.0	144	3	10.00
KMB 414	144.0	144	3	10.00
KMB 505	48.0	32	12	40.00
KMB 508	48.0	32	11	36.67
KMB 509	35.4	24	7	23.33
KMB 511	221.4	246	2	6.67
KMB 512	35.4	24	1	3.33
KMB 516	134.6	135	5	16.67
KMB 517	144.0	144	1	3.33
<b>ที่ทำการคณะวิทยาศาสตร์ (SCO)</b>				
SCO 109/1	36.0	24	13	43.33
SCO 220	192.0	192	13	43.33
SCO 301	45.0	30	3	10.00
SCO 308	36.0	24	3	10.00
SCO 310	36.0	24	5	16.67
SCO 314	192.0	192	6	20.00
SCO 315	192.0	192	10	33.33
SCO 320	72.0	65	4	13.33
SCO 402	42.0	28	3	10.00
SCO 409	120.0	120	9	30.00
SCO 411	192.0	192	12	40.00
SCO 412	192.0	192	10	33.33
SCO 413	36.0	24	4	13.33
SCO 415	132.0	132	3	10.00
SCO 417	120.0	120	11	36.67
SCO 425	42.0	28	3	10.00
SCO 508	257.4	286	3	10.00

ตารางที่ 17 (ต่อ)

อาคารเรียน และห้องเรียน	พื้นที่ (ตารางเมตร)	ความจุ ตามเกณฑ์	ความถี่ในการ ใช้ห้องเรียน (ครั้ง/สัปดาห์)	อัตราการใช้ ห้องเรียน (%)
SCO 510	36.0	24	1	3.33
SCO 512	37.8	25	8	26.67
SCO 513	257.4	286	3	10.00
SCO 519	357.4	397	4	13.33
SCO 525	42.0	28	2	6.67
SCO 608	257.4	286	2	6.67
SCO 613	257.4	286	5	16.67
SCO 617	37.8	25	2	6.67
SCO 619	257.4	286	8	26.67
<b>ที่ทำการคณะวิทยาศาสตร์(STB)</b>				
STB 102	39.0	26	6	20.00
STB 104	70.0	64	4	13.33
STB 105	70.0	64	9	30.00
STB 108	41.0	27	7	23.33
<b>ที่ทำการคณะวิทยาศาสตร์(SCL)</b>				
SCL 201	72.0	65	14	46.67
SCL 204	144.0	144	13	43.33
SCL 205	25.0	16	12	40.00
SCL 206	72.0	65	12	40.00
SCL 211	144.0	144	15	50.00
SCL 211/2	144.0	144	9	30.00
SCL 311	144.0	144	6	20.00
SCL 312	144.0	144	4	13.33
SCL 313	288.0	320	7	23.33
SCL 313/1	288.0	320	2	6.67
SCL 314	72.0	65	10	33.33
SCL 315	72.0	65	8	26.67
SCL 316	72.0	65	7	23.33
SCL 401	45.5	30	5	16.67
SCL 405	40.0	26	2	6.67
SCL 406	144.0	144	8	26.67
SCL 409	120.0	120	1	3.33
SCL 413	36.0	24	4	13.33

ตารางที่ 17 (ต่อ)

อาคารเรียน และห้องเรียน	พื้นที่ (ตารางเมตร)	ความจุ ตามเกณฑ์	ความถี่ในการ ใช้ห้องเรียน (ครั้ง/สัปดาห์)	อัตราการใช้ ห้องเรียน (%)
SCL 420	24.0	16	3	10.00
SCL 507	24.0	16	6	20.00
SCL 508	144.0	144	2	6.67
SCL 509	144.0	144	5	16.67
SCL 511	22.2	14	3	10.00
SCL 511/1	22.2	14	3	10.00
SCL 512	72.0	65	12	40.00
SCL 515	72.0	65	8	26.67
SCL 517	72.0	65	8	26.67
SCL 601	216.0	240	2	6.67
SCL 604	144.0	144	3	10.00
SCL 607	40.0	26	2	6.67
SCL 610	288.0	320	2	6.67
SCL 707	72.0	65	2	6.67
SCL 709	72.0	65	4	13.33
SCL 801	216.0	240	2	6.67
SCL 804	216.0	240	2	6.67
SCL 806	216.0	240	1	3.33
SCL 809	216.0	240	1	3.33
SCL 901	216.0	240	4	13.33
SCL 902	72.0	65	2	6.67
SCL 905	72.0	65	9	30.00
SCL 906	216.0	240	3	10.00
SCL 909	216.0	240	2	6.67
SCL 1001	216.0	240	2	6.67
SCL 1004	216.0	240	4	13.33
SCL 1005	72.0	65	12	40.00
SCL 1006	216.0	240	2	6.67
SCL 1009	216.0	240	1	3.33
<b>ที่ทำการคณะเศรษฐศาสตร์ (ECB)</b>				
ECB2 203	68.0	61	8	26.67
ECB2 301	185.2	185	7	23.33

ตารางที่ 17 (ต่อ)

อาคารเรียน และห้องเรียน	พื้นที่ (ตารางเมตร)	ความจุ ตามเกณฑ์	ความถี่ในการ ใช้ห้องเรียน (ครั้ง/สัปดาห์)	อัตราการใช้ ห้องเรียน (%)
ECB2 302	104.3	104	11	36.67
ECB2 303	145.5	146	8	26.67
ECB2 304	104.3	104	8	26.67
ECB2 305	105.3	105	8	26.67
ECB2 401	84.0	76	10	33.33
ECB2 402	64.0	58	10	33.33
ECB2 802	36.0	24	7	23.33
ECB2 803	36.0	24	8	26.67
<b>ที่ทำการคณะวิศวกรรมศาสตร์ (LTB)</b>				
<b>LTB 513</b>	60.0	55	1	3.33
<b>LTB 515</b>	60.0	55	6	20.00
<b>LTB 516</b>	60.0	55	5	16.67
<b>LTB 517</b>	60.0	55	3	10.00
<b>LTB 518</b>	60.0	55	3	10.00
<b>LTB 521</b>	60.0	55	5	16.67
<b>LTB 522</b>	60.0	55	5	16.67
<b>อาคารงโกรลาส (KLB)</b>				
KLB 201	1,816.1	2,018	19	63.33
KLB 301	1,816.1	2,018	20	66.67
KLB 401	1,816.1	2,018	16	53.33
<b>อาคารเวียงคำ (VKB)</b>				
VKB 301	1,440.0	1,600	16	53.33
VKB 302	217.5	242	23	76.67
VKB 401	1,440.0	1,600	19	63.33
VKB 402	217.5	242	22	73.33
VKB 501	1,440.0	1,600	18	60.00
VKB 502	217.5	242	21	70.00
<b>อาคารเวียงผา (VPB)</b>				
VPB 201	1,440.0	1,600	17	56.67
VPB 301	1,440.0	1,600	18	60.00
VPB 302	217.5	241	24	80.00
VPB 401	1,440.0	1,600	16	53.33

ตารางที่ 17 (ต่อ)

อาคารเรียน และห้องเรียน	พื้นที่ (ตารางเมตร)	ความจุ ตามเกณฑ์	ความถี่ในการ ใช้ห้องเรียน (ครั้ง/สัปดาห์)	อัตราการใช้ ห้องเรียน (%)
VPB 402	217.5	241	20	66.67
VPB 501	1,440.0	1,600	15	50.00
VPB 502	217.5	241	19	63.33
<b>อาคารศิลาบาตร (SBB)</b>				
SBB 201	1,296	1,440	17	56.67
SBB 301	57.6	52	22	73.33
SBB 302	57.6	52	22	73.33
SBB 303	57.6	52	23	76.67
SBB 304	57.6	52	22	73.33
SBB 305	57.6	52	20	66.67
SBB 306	57.6	52	22	73.33
SBB 307	57.6	52	21	70.00
SBB 308	57.6	52	21	70.00
SBB 309	57.6	52	24	80.00
SBB 310	57.6	52	23	76.67
SBB 311	57.6	52	21	70.00
SBB 312	57.6	52	22	73.33
SBB 313	57.6	52	20	66.67
SBB 314	57.6	52	20	66.67
SBB 315	115.2	115	17	56.67
SBB 316	115.2	115	16	53.33
SBB 401	648.0	720	18	60.00
SBB 501	648.0	720	22	73.33
SBB 502	648.0	720	24	80.00
<b>อาคารสุวรรณโลก (SWB)</b>				
SWB 501	48.0	32	23	76.67
SWB 502	72.0	65	25	83.33
SWB 503	72.0	65	25	83.33
SWB 504	72.0	65	24	80.00
SWB 505	80.0	73	27	90.00
SWB 506	80.0	73	22	73.33
SWB 507	80.0	73	23	76.67
SWB 601	70.0	64	11	36.67

ตารางที่ 17 (ต่อ)

อาคารเรียน และห้องเรียน	พื้นที่ (ตารางเมตร)	ความจุ ตามเกณฑ์	ความถี่ในการ ใช้ห้องเรียน (ครั้ง/สัปดาห์)	อัตราการใช้ ห้องเรียน (%)
SWB 602	240.0	266	1	3.33
SWB 603	240.0	266	9	30.00
SWB 604	60.0	55	9	30.00
SWB 605	60.0	55	10	33.33
SWB 701	251.0	279	9	30.00
SWB 702	80.0	73	11	36.67
SWB 703	80.0	73	7	23.33
SWB 705	80.0	73	7	23.33
<b>อาคารทำชัย (TCB)</b>				
TCB 506	110.0	110	12	40.00
TCB 507	76.0	69	10	33.33
TCB 603	110.0	110	9	30.00
TCB 604	76.0	69	11	36.67
TCB605	106.86	106	10	33.33
TCB 606	110.0	110	8	26.67
TCB 607	76.0	69	9	30.00
TCB703	64.0	58	15	50.00
<b>รวมค้ำแหง 2 (วิทยาเขตบางนา)</b>				
<b>อาคารคณทิ (KTB)</b>				
KTB 201	1,616.0	1,796	9	60.00
KTB 301	1,616.0	1,796	7	46.67
KTB 401	1,616.0	1,796	5	33.33
KTB 501	1,617.0	1,797	5	33.33
<b>อาคารพระบาง (PBB)</b>				
PBB 201	1,616.0	1,796	7	46.67
PBB 301	1,617.0	1,797	8	53.33
PBB 401	1,616.0	1,796	7	46.67
PBB 501	1,617.0	1,797	7	46.67
<b>อาคารชั้นเดียว BNB</b>				
BNB 1	1,593.0	1,770	12	80.00
BNB 2	1,593.0	1,770	12	80.00
BNB 3	1,593.0	1,770	12	80.00
BNB 4	1,593.0	1,770	12	80.00

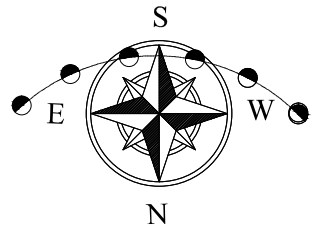


ตารางที่ 17 (ต่อ)

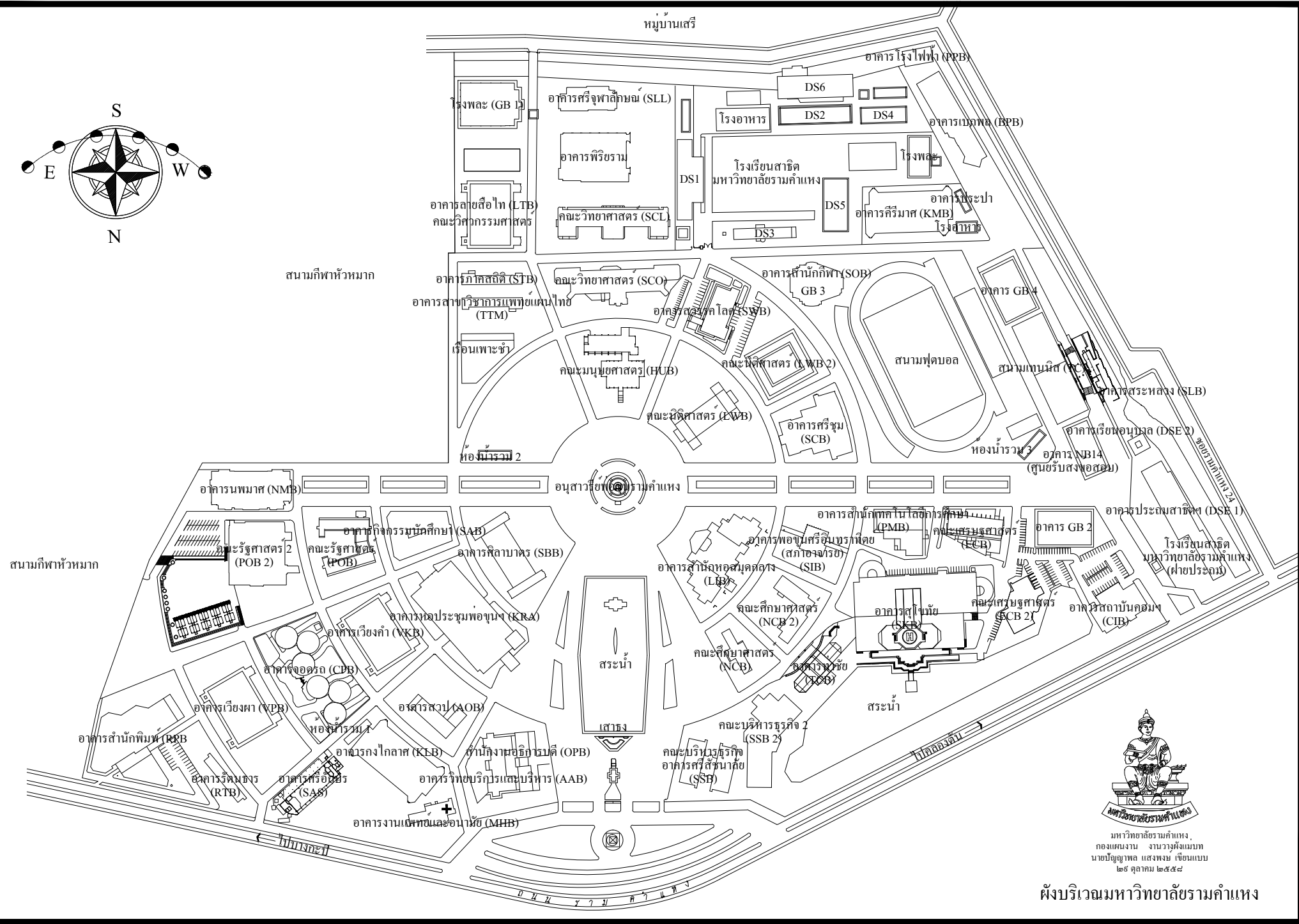
อาคารเรียน และห้องเรียน	พื้นที่ (ตารางเมตร)	ความจุ ตามเกณฑ์	ความถี่ในการ ใช้ห้องเรียน (ครั้ง/สัปดาห์)	อัตราการใช้ ห้องเรียน (%)
BNB 5	1,593.0	1,770	12	80.00
BNB 6	1,593.0	1,770	12	80.00
BNB 801	166.3	185	7	46.67
BNB 802	166.3	185	4	26.67
BNB 803	184.1	205	4	26.67
BNB 804	184.1	205	4	26.67
BNB 805	184.1	205	2	13.33
BNB 10	1,604.0	1,782	2	13.33
BNB 11	1,604.0	1,782	2	13.33

**หมายเหตุ**

1. ข้อมูลจำนวนครั้งที่ใช้ห้องเรียน รวบรวมจากตารางเรียนและการเปลี่ยนแปลงห้องเรียน ฝ่ายจัดตารางสอนและลงทะเบียน สำนักบริการทางวิชาการและทดสอบประเมินผล ประจำปีภาค 1/2557
2. จำนวนครั้งที่ใช้ห้องเรียนได้อย่างเต็มที่ต่อหนึ่งสัปดาห์ มหาวิทยาลัยรามคำแหง (1) เท่ากับ 30 ครั้ง วิชาขทบางนาเท่ากับ 15 ครั้ง โดยคำนวณจากวันจันทร์ถึงศุกร์



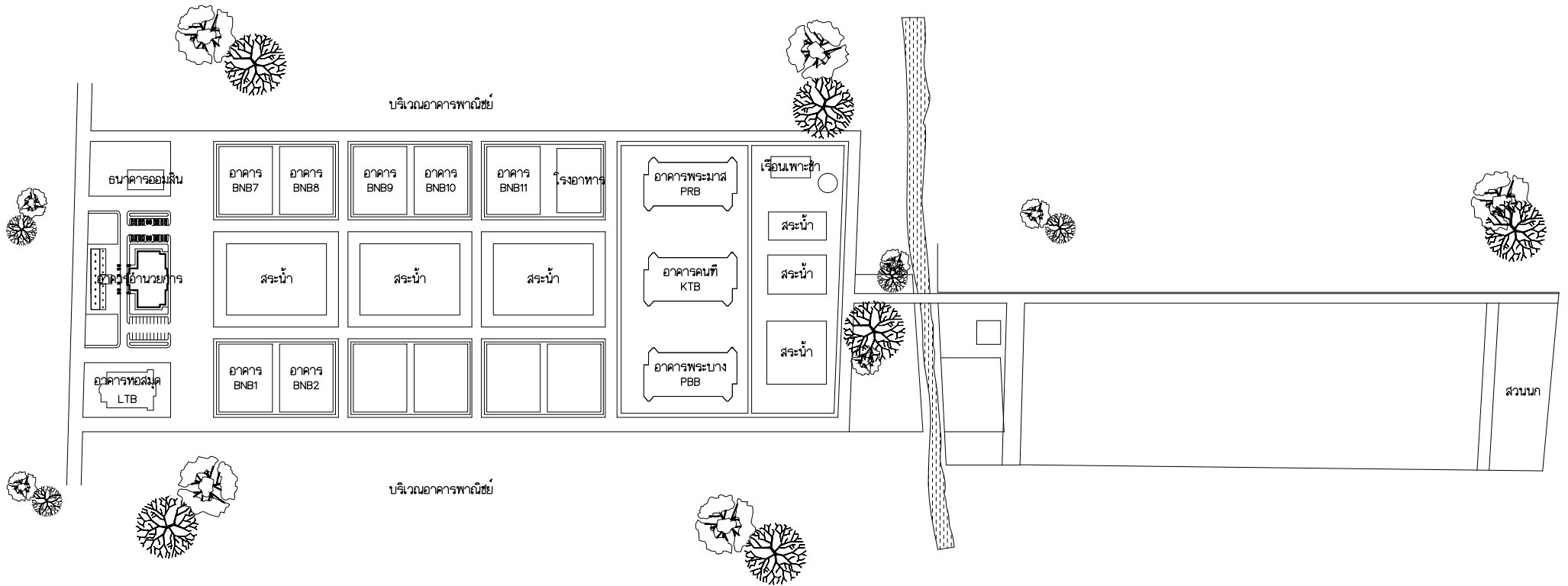
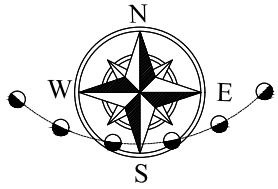
หมู่บ้านเสรี



มหาวิทยาลัยรามคำแหง  
กองแผนงาน งานวางผังแบบ  
นายปัญญาพล แสงพงษ์ เขียนแบบ  
๒๕ ตุลาคม ๒๕๕๕

ผังบริเวณมหาวิทยาลัยรามคำแหง

# ผังบริเวณมหาวิทยาลัยรามคำแหง (บางนา)



# สารสนเทศมหาวิทยาลัยรามคำแหง ปีการศึกษา 2557

## จัดทำโดย

งานวิจัยสถาบัน กองแผนงาน

## ที่ปรึกษา

รองศาสตราจารย์นพคุณ คุณาชีวะ

นางคุณฤดี ธรรมรัช

รองอธิการบดีฝ่ายนโยบายและแผน

ผู้อำนวยการกองแผนงาน

## คณะผู้จัดทำ

นายชัยณรงค์ ต่อสกุล

นายพีระ พริ้งถาวร

นางยุวดี ภัคดีวานิช

นางวาสนา กล้าเสื่อ

นางศิริลักษณ์ มีขันทอง

นางราตรี เอนไชย

หัวหน้างานวิจัยสถาบัน

หัวหน้าหน่วยข้อมูลสารสนเทศและ

ประกันคุณภาพ

นักวิเคราะห์นโยบายและแผน ชำนาญการ

นักวิเคราะห์นโยบายและแผน ชำนาญการ

นักวิเคราะห์นโยบายและแผน ชำนาญการ

นักวิเคราะห์นโยบายและแผน ปฏิบัติการ

## ปก แผนภูมิ

นายณัฐพล สุราอามาตย์

นักวิเคราะห์นโยบายและแผน ปฏิบัติการ

## พิมพ์ รูปเล่ม

หน่วยผลิตเอกสาร งานธุรการ กองแผนงาน