



สารสนเทศ

มหาวิทยาลัยรามคำแหง ปีการศึกษา 2559

RAMKHAMHAE
UNIVERSITY



งานวิจัยสถาบัน กองแผนงาน

มหาวิทยาลัยรามคำแหง

คำนำ

สารสนเทศมหาวิทยาลัยรามคำแหง ปีการศึกษา 2559 ฉบับนี้เป็นเอกสารที่จัดทำขึ้นเพื่อนำเสนอข้อมูลสรุปสารสนเทศที่สำคัญสำหรับใช้ในการบริหารงานและพัฒนามหาวิทยาลัย โดยมีข้อมูลที่สำคัญในด้านการบริหารงาน การแบ่งส่วนราชการ ข้อมูลพื้นฐาน 5 ด้าน ได้แก่ หลักสูตร นักศึกษา บุคลากร งบประมาณ และอาคารสถานที่ ประจำปีการศึกษา 2559

งานวิจัยสถาบัน กองแผนงาน ขอขอบคุณสำนักบริการทางวิชาการและทดสอบประเมินผล สถาบันคอมพิวเตอร์ บัณฑิตวิทยาลัย กองบริการการศึกษา กองการเจ้าหน้าที่ คณะและหน่วยงานในมหาวิทยาลัย ที่อนุเคราะห์ข้อมูลจนทำให้สารสนเทศฉบับนี้สมบูรณ์และหวังเป็นอย่างยิ่งว่า สารสนเทศมหาวิทยาลัยรามคำแหงปีการศึกษา 2559 จะเป็นประโยชน์ต่อหน่วยงานและผู้เกี่ยวข้องตามสมควร หากมีข้อเสนอแนะประการใดโปรดส่งข้อคิดเห็นมายังงานวิจัยสถาบัน กองแผนงาน เพื่อพิจารณาปรับปรุงในโอกาสต่อไป

งานวิจัยสถาบัน กองแผนงาน

พฤษภาคม 2560

สารบัญ

ปรัชญา ปณิธาน วิสัยทัศน์ ของมหาวิทยาลัยรามคำแหง	1
สัญลักษณ์ประจำมหาวิทยาลัย	2
ประวัติมหาวิทยาลัย	3
คณะผู้บริหารมหาวิทยาลัย	7
คณะผู้บริหารสาขาวิทยบริการเฉลิมพระเกียรติ	8
คณะผู้บริหารคณะ/สำนัก/สถาบัน	9
โครงสร้างมหาวิทยาลัยรามคำแหง	10
โครงสร้างการแบ่งส่วนราชการ	11
สรุปข้อมูลพื้นฐาน 5 ด้าน มหาวิทยาลัยรามคำแหง ปีการศึกษา 2559	12
ด้านหลักสูตร	12
ด้านนักศึกษา	12
ด้านบุคลากร	13
ด้านงบประมาณ	13
ด้านอาคารสถานที่	14
หลักสูตร	15
1.1 จำนวนหลักสูตรระดับปริญญาตรี จำแนกตามคณะ ปีการศึกษา 2559	18
1.2 จำนวนหลักสูตรระดับประกาศนียบัตรบัณฑิต ปีการศึกษา 2559	20
1.3 จำนวนหลักสูตรระดับปริญญาโท จำแนกตามคณะ ปีการศึกษา 2559	20
1.4 จำนวนหลักสูตรระดับปริญญาเอก จำแนกตามคณะ ปีการศึกษา 2559	22
นักศึกษา	23
2.1 นักศึกษาใหม่	23
2.2 นักศึกษาทั้งหมด	25
2.3 ผู้สำเร็จการศึกษา	27
2.4 โรงเรียนสาธิตมหาวิทยาลัยรามคำแหง	29
บุคลากร	30
3.1 จำนวนบุคลากรทั้งหมดของมหาวิทยาลัยรามคำแหง	30
3.2 จำนวนบุคลากรสายวิชาการของมหาวิทยาลัยรามคำแหง	33

งบประมาณ.....	36
อาคารสถานที่.....	40
5.1 มหาวิทยาลัยรามคำแหง (หัวหมาก) กรุงเทพมหานคร	40
5.2 มหาวิทยาลัยรามคำแหง วิทยาเขตบางนา.....	44
5.3 มหาวิทยาลัยรามคำแหง วิทยาเขตสุโขทัย.....	46
5.4 มหาวิทยาลัยรามคำแหงในส่วนภูมิภาค.....	46

สารบัญตาราง

ตาราง 1	จำนวนหลักสูตรจำแนกตามประเภทกลุ่มสาขา คณะและระดับการศึกษา ปีการศึกษา 2559	16
ตาราง 2	จำนวนหลักสูตรที่เปิดสอน ปีการศึกษา 2559 จำแนกตามหน่วยงานและระดับการศึกษา	17
ตาราง 3	จำนวนนักศึกษาใหม่ ปีการศึกษา 2559 จำแนกตามคณะและระดับการศึกษา.....	23
ตาราง 4	จำนวนนักศึกษาทั้งหมด ปีการศึกษา 2559 จำแนกตามคณะและระดับการศึกษา	25
ตาราง 5	จำนวนผู้สำเร็จการศึกษา ปีการศึกษา 2558–2559 จำแนกตามคณะและระดับการศึกษา.....	27
ตาราง 6	จำนวนนักเรียนโรงเรียนสาธิตมหาวิทยาลัยรามคำแหง (ฝ่ายประถม) ปีการศึกษา 2559.....	29
ตาราง 7	จำนวนนักเรียนโรงเรียนสาธิตมหาวิทยาลัยรามคำแหง (ฝ่ายมัธยม) ปีการศึกษา 2559	29
ตาราง 8	จำนวนบุคลากรทั้งหมด จำแนกตามประเภทบุคลากรและสายงาน ปีการศึกษา 2559	30
ตาราง 9	จำนวนบุคลากรทั้งหมด จำแนกตามประเภทบุคลากร สายงานและหน่วยงาน ปีการศึกษา 2559	31
ตาราง 10	จำนวนบุคลากรสายวิชาการ จำแนกตามตำแหน่งทางวิชาการและระดับการศึกษา ปีการศึกษา 2559	33
ตาราง 11	จำนวนบุคลากรสายวิชาการ จำแนกตามสังกัดและวุฒิการศึกษา ปีการศึกษา 2559	34
ตาราง 12	จำนวนบุคลากรสายวิชาการ จำแนกตามสังกัดและตำแหน่งทางวิชาการ ปีการศึกษา 2559	35
ตาราง 13	งบประมาณที่ได้รับจัดสรร ประจำปีงบประมาณ พ.ศ. 2560 จำแนกตามแผนงาน	37
ตาราง 14	งบประมาณรายจ่ายทั้งหมด จำแนกตามประเภทงบและหมวดรายจ่าย ปีงบประมาณ พ.ศ. 2560.....	37
ตาราง 15	งบประมาณที่ได้รับจัดสรรจำแนกตามหน่วยงาน ปีงบประมาณ พ.ศ. 2560	38
ตาราง 16	จำนวนอาคาร และพื้นที่อาคารมหาวิทยาลัยรามคำแหง (หัวหมาก) ปีงบประมาณ พ.ศ. 2560	40
ตาราง 17	จำนวนอาคาร และพื้นที่อาคารมหาวิทยาลัยรามคำแหง (บางนา) ปีงบประมาณ พ.ศ. 2560	44

สารบัญแผนภูมิ

แผนภูมิที่ 1	จำนวนหลักสูตรที่เปิดสอน ปีการศึกษา 2559 จำแนกตามประเภทกลุ่มสาขาวิชา.....	15
แผนภูมิที่ 2	จำนวนหลักสูตรที่เปิดสอน ปีการศึกษา 2559 จำแนกตามระดับการศึกษา	17
แผนภูมิที่ 3	จำนวนนักศึกษาใหม่ ปีการศึกษา 2559 จำแนกตามระดับการศึกษา	23
แผนภูมิที่ 4	เปรียบเทียบจำนวนนักศึกษาใหม่ ปีการศึกษา 2555-2559 จำแนกตามระดับการศึกษา	24
แผนภูมิที่ 5	จำนวนนักศึกษาทั้งหมด ปีการศึกษา 2559 จำแนกตามระดับการศึกษา	25
แผนภูมิที่ 6	เปรียบเทียบจำนวนนักศึกษาทั้งหมด ปีการศึกษา 2555-2559 จำแนกตามระดับการศึกษา.....	26
แผนภูมิที่ 7	จำนวนผู้สำเร็จการศึกษา ปีการศึกษา 2558-2559 จำแนกตามระดับการศึกษา	27
แผนภูมิที่ 8	เปรียบเทียบจำนวนผู้สำเร็จการศึกษา ปีการศึกษา 2555-2559 จำแนกตามระดับการศึกษา	28
แผนภูมิที่ 9	จำนวนนักเรียนโรงเรียนสาธิตมหาวิทยาลัยรามคำแหง ปีการศึกษา 2559.....	29
แผนภูมิที่ 10	จำนวนบุคลากรของมหาวิทยาลัยรามคำแหง ปีการศึกษา 2559 จำแนกตามประเภท.....	30
แผนภูมิที่ 11	จำนวนบุคลากรสายวิชาการ จำแนกตามตำแหน่งทางวิชาการ ปีการศึกษา 2559.....	33
แผนภูมิที่ 12	งบประมาณที่ได้รับจัดสรร ประจำปีงบประมาณ พ.ศ. 2560	36
แผนภูมิที่ 13	งบประมาณที่ได้รับจัดสรร ประจำปีงบประมาณ พ.ศ. 2560 จำแนกตามแผนงาน	36
แผนภูมิที่ 14	จำนวนอาคารมหาวิทยาลัยรามคำแหง (หัวหมาก) กรุงเทพมหานคร	40
แผนภูมิที่ 15	จำนวนอาคารมหาวิทยาลัยรามคำแหง วิทยาเขตบางนา	44

ปรัชญา ปณิธาน วิสัยทัศน์ ของมหาวิทยาลัยรามคำแหง

ปรัชญา

ส่งเสริมความเสมอภาคทางการศึกษา ผลิตบัณฑิตที่มีความรู้คู่คุณธรรม

ปณิธาน

พัฒนามหาวิทยาลัยรามคำแหงให้เป็นแหล่งวิทยาการแบบตลาดวิชา
มุ่งผลิตบัณฑิตที่มีความรู้คู่คุณธรรม และจิตสำนึกในความรับผิดชอบต่อสังคม

วิสัยทัศน์

มหาวิทยาลัยรามคำแหงเป็นสถาบันหลักที่มุ่งขยายโอกาสทางการศึกษา
เพื่อพัฒนาคนให้พัฒนาประเทศอย่างยั่งยืน

ค่านิยมองค์กร

ซื่อสัตย์ จริงใจ โปร่งใส ยุติธรรม และภักดีต่อองค์กร

อัตลักษณ์

ผลิตบัณฑิตให้มีความรู้คู่คุณธรรม

เอกลักษณ์

มหาวิทยาลัยแบบตลาดวิชา

พันธกิจ

- ๑) สนับสนุนและส่งเสริมกระจายโอกาส ความเสมอภาคและความเป็นธรรมทางการศึกษาหลากหลายรูปแบบ ในลักษณะการศึกษาเพื่อปวงชน ให้มีความรู้คู่คุณธรรม
- ๒) สนับสนุนและส่งเสริมการวิจัยและพัฒนางานสร้างสรรค์ เพื่อนำไปใช้ประโยชน์
- ๓) สนับสนุนและส่งเสริมการบริการทางวิชาการแก่สังคม แก่ประชาชน เพื่อพัฒนาคุณภาพชีวิตที่ยั่งยืน
- ๔) สนับสนุนและส่งเสริมการทำนุบำรุงศิลปวัฒนธรรม
- ๕) สนับสนุนและพัฒนาทักษะเพื่อเพิ่มขีดความสามารถในประชาคมอาเซียน
- ๖) ส่งเสริม และพัฒนาการบริหารจัดการตามแนวทางของการบริหารจัดการบ้านเมืองที่ดี

สัญลักษณ์ประจำมหาวิทยาลัย

ตรามหาวิทยาลัย



“พระบรมรูปพ่อขุนรามคำแหงมหาราช”

ประทับบนพระแท่นมิ่งคศิลาอาสน์พระหัตถ์ขวา ทรงถือหนังสือ ด้านล่างพระแท่นมีอักษรชื่อ “มหาวิทยาลัยรามคำแหง”



“หลักศิลาจารึก”

รูปทรงสี่เหลี่ยมยอดมน ด้านซ้ายมีอักษรสมัยสุโขทัย จารึก “พ่อขุนศรีอินทราทิตย์” ด้านขวาจารึก “แม่กุช็อนางเสือง” อยู่ในรูปหกเหลี่ยม ด้านล่างมีอักษรจารึก “มหาวิทยาลัยรามคำแหง”

(คัดจากราชกิจจานุเบกษา เล่ม 100 ตอนที่ 148 วันที่ 16 กันยายน 2526)



สีประจำมหาวิทยาลัย

สีน้ำเงิน หมายถึง พระมหากษัตริย์ คือ พ่อขุนรามคำแหงมหาราช

สีทอง หมายถึง ความอุดมสมบูรณ์ ยุคสมัยเจริญรุ่งเรืองของอาณาจักรสุโขทัย

ต้นไม้ประจำมหาวิทยาลัย “ต้นสุพรรณิการ์”

สมเด็จพระเทพรัตนราชสุดาฯ สยามบรมราชกุมารี พระราชทานต้นสุพรรณิการ์แก่มหาวิทยาลัยรามคำแหง ขณะนี้ปลูกไว้บริเวณหน้าอาคารหอประชุมพ่อขุนรามคำแหงมหาราช เมื่อวันที่ 18 มกราคม 2542



ประวัติมหาวิทยาลัย



ปี พ.ศ. 2514 เริ่มก่อตั้งมหาวิทยาลัยรามคำแหง และมีหน่วยงานต่าง ๆ จัดตั้งขึ้นตามลำดับ ดังนี้

- สำนักงานอธิการบดี
- สำนักบริการทางวิชาการและทดสอบประเมินผล
- คณะนิติศาสตร์
- คณะบริหารธุรกิจ
- คณะศึกษาศาสตร์
- คณะมนุษยศาสตร์



ปี พ.ศ. 2516 จัดตั้ง

- คณะวิทยาศาสตร์
- คณะเศรษฐศาสตร์
- โรงเรียนสาธิตมหาวิทยาลัยรามคำแหง (ฝ่ายมัธยม) สังกัดคณะศึกษาศาสตร์
- คณะรัฐศาสตร์



ปี พ.ศ. 2518 จัดตั้ง

- สำนักหอสมุดกลาง (เดิมเป็นกองห้องสมุด สังกัดสำนักงานอธิการบดี)



ปี พ.ศ. 2522 จัดตั้ง

- วิทยาเขตบางนา แรกเริ่มที่ก่อตั้งเรียกว่า “วิทยาเขตปัจฉิมสวัสดิ์-สุวรรณนภาศรี”



ปี พ.ศ. 2529 จัดตั้ง

- สำนักเทคโนโลยีการศึกษา



ปี พ.ศ. 2533 จัดตั้ง

- สำนักพิมพ์ (สำหรับศูนย์หนังสือฯ จัดขึ้นในปี พ.ศ. 2542)



ปี พ.ศ. 2535 จัดตั้ง

- สถาบันคอมพิวเตอร์



ปี พ.ศ. 2537 จัดตั้ง

- สถาบันศิลปวัฒนธรรมมหาวิทยาลัยรามคำแหงเฉลิมพระเกียรติ
- ศูนย์พัฒนาเด็กเล็ก (ปัจจุบันคือโรงเรียนสาธิตมหาวิทยาลัยรามคำแหง ฝ่ายประถม)



ปี พ.ศ. 2538 จัดตั้ง

- บัณฑิตวิทยาลัย
- สาขาวิทยบริการเฉลิมพระเกียรติ จังหวัดอุทัยธานี
- สาขาวิทยบริการเฉลิมพระเกียรติ จังหวัดปราจีนบุรี

- สาขาวิทยบริการเฉลิมพระเกียรติ จังหวัดนครศรีธรรมราช
- สาขาวิทยบริการเฉลิมพระเกียรติ จังหวัดอำนาจเจริญ
- โรงเรียนอนุบาลมหาวิทยาลัยรามคำแหง (เดิมเป็น “ศูนย์พัฒนาเด็กเล็ก”)



ปี พ.ศ. 2539 จัดตั้ง

- สาขาวิทยบริการเฉลิมพระเกียรติ จังหวัดแพร่
- สาขาวิทยบริการเฉลิมพระเกียรติ จังหวัดนครพนม



ปี พ.ศ. 2540 จัดตั้ง

- สถาบันวิจัยและพัฒนา
- สำนักกีฬา
- คณะวิศวกรรมศาสตร์
- โรงเรียนสาธิตมหาวิทยาลัยรามคำแหง (ฝ่ายประถม) (เดิมเป็น “โรงเรียนอนุบาลมหาวิทยาลัยรามคำแหง”) เริ่มรับนักเรียนชั้นประถมศึกษาปีที่ 1 รุ่นแรกในปีการศึกษา 2541 และต่อมาในปีการศึกษา 2546 ได้ขยายชั้นเรียนถึงชั้นประถมศึกษาปีที่ 6



ปี พ.ศ. 2541 จัดตั้ง

- สาขาวิทยบริการเฉลิมพระเกียรติ จังหวัดนครราชสีมา



ปี พ.ศ. 2542 จัดตั้ง

- สถาบันการศึกษานานาชาติ
- สาขาวิทยบริการเฉลิมพระเกียรติ จังหวัดสุโขทัย
- สาขาวิทยบริการเฉลิมพระเกียรติ จังหวัดศรีสะเกษ
- สาขาวิทยบริการเฉลิมพระเกียรติ จังหวัดขอนแก่น



ปี พ.ศ. 2543 จัดตั้ง

- สถาบันพัฒนาทรัพยากรมนุษย์
- สาขาวิทยบริการเฉลิมพระเกียรติ จังหวัดตรัง
- สาขาวิทยบริการเฉลิมพระเกียรติ จังหวัดลพบุรี



ปี พ.ศ. 2544 จัดตั้ง

- สถาบันวิทยาศาสตร์สุขภาพ
- สถาบันภาษามหาวิทยาลัยรามคำแหง
- ศูนย์สื่อการสอนทางอิเล็กทรอนิกส์ (e-Learning)
- โรงเรียนสาธิตมหาวิทยาลัยรามคำแหง (ฝ่ายประถม) ปีการศึกษา 2544 เปิดสอนโครงการภาคภาษาอังกฤษ ชั้นอนุบาล 1 ในปีการศึกษา 2547 โรงเรียนได้ขยายชั้นเรียนระดับประถมศึกษาปีที่ 1 ปีการศึกษา 2552 ขยายชั้นเรียนถึงชั้นประถมศึกษาปีที่ 6



ปี พ.ศ. 2545 จัดตั้ง

- คณะเทคโนโลยีการสื่อสารมวลชน



ปี พ.ศ. 2546 จัดตั้ง

- สาขาวิทยบริการเฉลิมพระเกียรติ จังหวัดบุรีรัมย์
- สาขาวิทยบริการเฉลิมพระเกียรติ จังหวัดเพชรบูรณ์
- สาขาวิทยบริการเฉลิมพระเกียรติ จังหวัดชัยภูมิ
- สาขาวิทยบริการเฉลิมพระเกียรติ จังหวัดหนองบัวลำภู
- สาขาวิทยบริการในต่างประเทศ



ปี พ.ศ. 2547 จัดตั้ง

- สำนักทดสอบทางอิเล็กทรอนิกส์ (e-Testing Center)
- สถาบันกฎหมายไทย
- สำนักประกันคุณภาพการศึกษา
- สาขาวิทยบริการเฉลิมพระเกียรติ จังหวัดอุดรธานี
- สาขาวิทยบริการเฉลิมพระเกียรติ จังหวัดเชียงราย
- สาขาวิทยบริการเฉลิมพระเกียรติ จังหวัดกาญจนบุรี
- สาขาวิทยบริการเฉลิมพระเกียรติ จังหวัดสุรินทร์
- สาขาวิทยบริการเฉลิมพระเกียรติ จังหวัดสงขลา



ปี พ.ศ. 2548 จัดตั้ง

- สาขาวิทยบริการเฉลิมพระเกียรติ จังหวัดพังงา
- โรงเรียนสาธิตมหาวิทยาลัยรามคำแหง (ฝ่ายประถม) ในปีการศึกษา 2548 โรงเรียนได้เปิดสอนโครงการศูนย์การศึกษาสำหรับเด็กพิเศษ



ปี พ.ศ. 2549 จัดตั้ง

- มหาวิทยาลัยรามคำแหง วิทยาเขตสุโขทัย (โดยมีการจัดการเรียนการสอนคณะสาธารณสุขศาสตร์)
- สำนักวิทยบริการ



ปี พ.ศ. 2550 จัดตั้ง

- คณะศิลปกรรมศาสตร์



ปี พ.ศ. 2551 จัดตั้ง

- คณะสาธารณสุขศาสตร์
- คณะธุรกิจบริการ (เริ่มสมัครรับนักศึกษา ในปีการศึกษา 2559)



ปี พ.ศ. 2552 จัดตั้ง

- คณะพัฒนารัฐพยาบาลมนุษย



ปี พ.ศ. 2554 จัดตั้ง

- สถาบันวิจัยสัตว์ในภูมิภาคเขตร้อน



ปี พ.ศ. 2555

- ยุบเลิกสถาบันฝึกอบรม
- ยุบเลิกสถาบันพัฒนาทรัพยากรมนุษย์
- ยุบเลิกสำนักบริการข้อมูลและสารสนเทศ
- สถาบันวิทยาศาสตร์สุขภาพ (ยกฐานะ เป็น คณะทันตแพทยศาสตร์)
- ตามมติสภามหาวิทยาลัยรามคำแหง ครั้งที่ 12/2555 วาระที่ 5.6 วันที่ 15 ตุลาคม 2556 อนุมัติให้เปลี่ยนชื่อ “คณะเทคโนโลยีการสื่อสารมวลชน” เป็น “คณะสื่อสารมวลชน”



ปี พ.ศ. 2556 จัดตั้ง

- สำนักงานบริหารความเสี่ยงและการควบคุมภายใน



ปี พ.ศ. 2557

- ยุบเลิกสถาบันกฎหมายไทย
- ยุบเลิกศูนย์บ่มเพาะวิสาหกิจและจัดการทรัพยากรเส้นทางปัญญา
- สำนักสหกิจศึกษาและพัฒนาอาชีพและให้จัดตั้งเป็นศูนย์ ในหน่วยงาน ดังนี้
 - ศูนย์กฎหมายไทย ในคณะนิติศาสตร์
 - ศูนย์บ่มเพาะวิสาหกิจและจัดการทรัพยากรเส้นทางปัญญา ในคณะวิทยาศาสตร์
 - ศูนย์สหกิจศึกษาและพัฒนาอาชีพ ในกองกิจการนักศึกษา สำนักงานอธิการบดี



ปี พ.ศ. 2559

- ตามมติสภามหาวิทยาลัยรามคำแหง ครั้งที่ 12/2559 วาระที่ 5.2 วันที่ 14 ธันวาคม 2559 อนุมัติปรับปรุงโครงสร้างการแบ่งส่วนราชการของสำนักงานอธิการบดี เป็น 8 กอง 26 สาขาวิทยบริการเฉลิมพระเกียรติ 2 สำนักงาน และ 1 ศูนย์
- ตามมติสภามหาวิทยาลัยรามคำแหง ครั้งที่ 12/2559 วาระที่ 5.3 วันที่ 14 ธันวาคม 2559 อนุมัติรวมศูนย์สื่อการสอนทางอิเล็กทรอนิกส์ (e-Learning Center) และสำนักทดสอบทางอิเล็กทรอนิกส์ (e-Testing Center) เข้าเป็นหน่วยงานเดียวกัน เป็น “สถาบันบริการวิชาการทางอิเล็กทรอนิกส์”

คณะผู้บริหารมหาวิทยาลัย

ผู้ช่วยศาสตราจารย์วุฒิศักดิ์ ลาภเจริญทรัพย์	อธิการบดี
รองศาสตราจารย์นพคุณ คุณาชีวะ	รองอธิการบดีฝ่ายนโยบายและแผน
ผู้ช่วยศาสตราจารย์ ดร.บุญชวล ทองประยูร	รองอธิการบดีฝ่ายวิชาการและประกันคุณภาพ
รองศาสตราจารย์รำไพ สิริมนกุล	รองอธิการบดีฝ่ายวิเทศสัมพันธ์
ผู้ช่วยศาสตราจารย์เรีงรณ ล้อมลาย	รองอธิการบดีฝ่ายธุรการ
อาจารย์ ดร.มนตรี กวินัญชานนท์	รองอธิการบดีฝ่ายบริหาร
ผู้ช่วยศาสตราจารย์ ดร.สถาพร สระมาลัย	รองอธิการบดีฝ่ายอำนวยการ
ผู้ช่วยศาสตราจารย์พิทยา สีสด	รองอธิการบดีฝ่ายวิทยาเขต
รองศาสตราจารย์สุขสมัย สุทธิบัติ	รองอธิการบดีฝ่ายนิติการ
รองศาสตราจารย์ประโมทย์ จารุณิล	รองอธิการบดีฝ่ายกิจการพิเศษ
อาจารย์ ดร.สมชัย อวเกียรติ	รองอธิการบดีฝ่ายสวัสดิการ
ผู้ช่วยศาสตราจารย์ลีนา ลีมอภิชาติ	รองอธิการบดีฝ่ายประชาสัมพันธ์
รองศาสตราจารย์วิไลวรรณ ทองประยูร	รองอธิการบดีฝ่ายหลักสูตรโครงการพิเศษ
รองศาสตราจารย์ ดร.นवलละอ อ แสงสุข	รองอธิการบดีฝ่ายศิลปวัฒนธรรม
รองศาสตราจารย์สุรศักดิ์ สุจริตวณิชพงศ์	รองอธิการบดีฝ่ายสำนักงานวิทยบริการ
รองศาสตราจารย์วัชรภรณ์ ชิวไศษฐ	รองอธิการบดีฝ่ายเทคโนโลยีทางการศึกษาและสื่อการสอน
อาจารย์ ดร.ศุภสิทธิ์ จารุพัฒน์หิรัญ	รองอธิการบดีฝ่ายการคลัง
อาจารย์ปรีชา ประยูรพัฒน์	รองอธิการบดีฝ่ายศิษย์เก่าและชุมชนสัมพันธ์

คณะผู้บริหารสาขาวิทยบริการเฉลิมพระเกียรติ

รองศาสตราจารย์พรรณพิมล ก้านกนก

รองศาสตราจารย์สุกัญญา ตันธนะวัฒน์

อาจารย์ ดร. ทฤษฎี นิยมรักษา

รองศาสตราจารย์กฤษ ภูริสินสิทธิ์

ผู้ช่วยศาสตราจารย์พรชัย จิตต์พานิชย์

ผู้ช่วยศาสตราจารย์ ดร.วราภรณ์ คงสง

รองศาสตราจารย์ชำนาญ เต็มเมืองปัก

อาจารย์ ดร.ณัฐวุฒิ ฮันตระกูล

ผู้ช่วยศาสตราจารย์พิทยา สีสด

รองศาสตราจารย์วิโรจ นาคชาตรี

รองศาสตราจารย์ประเสริฐ ตันศิริ

รองศาสตราจารย์ทวีศักดิ์ ปิ่นทอง

อาจารย์ประสิทธิ์ บุญไทย

รองศาสตราจารย์วิศิษฐ์ ทวีเศรษฐ์

รองศาสตราจารย์ประโมทย์ จารุณิล

รองศาสตราจารย์อดุลย์ ตะพัง

รองศาสตราจารย์ ดร.สมพล พุ่มหว่า

อาจารย์ ดร.มนตรี กวีนิภูยานนท์

รองศาสตราจารย์ปรีชา พหลเทพ

รองอธิการบดีฝ่ายวิทยบริการจังหวัดนครศรีธรรมราช

รองอธิการบดีฝ่ายวิทยบริการจังหวัดอุทัยธานี

รองอธิการบดีฝ่ายวิทยบริการจังหวัดปราจีนบุรี

รองอธิการบดีฝ่ายวิทยบริการจังหวัดอำนาจเจริญ

รองอธิการบดีฝ่ายวิทยบริการจังหวัดนครพนม

รองอธิการบดีฝ่ายวิทยบริการจังหวัดแพร่

รองอธิการบดีฝ่ายวิทยบริการจังหวัดนครราชสีมา

รองอธิการบดีฝ่ายวิทยบริการจังหวัดสุโขทัย

รองอธิการบดีฝ่ายวิทยาเขต ปฏิบัติราชการแทนอธิการบดี

สาขาวิทยบริการเฉลิมพระเกียรติจังหวัดขอนแก่น

รองอธิการบดีฝ่ายวิทยบริการจังหวัดศรีสะเกษ และปฏิบัติ

ราชการแทนอธิการบดีสาขาวิทยบริการเฉลิมพระเกียรติ

จังหวัดสุรินทร์

รองอธิการบดีฝ่ายวิทยบริการจังหวัดตรัง

รองอธิการบดีฝ่ายวิทยบริการจังหวัดลพบุรี

รองอธิการบดีฝ่ายวิทยบริการจังหวัดหนองบัวลำภู

รองอธิการบดีฝ่ายวิทยบริการจังหวัดเพชรบูรณ์

รองอธิการบดีฝ่ายกิจการพิเศษ ปฏิบัติราชการแทนอธิการบดี

สาขาวิทยบริการเฉลิมพระเกียรติจังหวัดกาญจนบุรี

รองอธิการบดีฝ่ายวิทยบริการจังหวัดบุรีรัมย์

รองอธิการบดีฝ่ายวิทยบริการจังหวัดสงขลา และปฏิบัติ

ราชการแทนอธิการบดีสาขาวิทยบริการเฉลิมพระเกียรติ

จังหวัดพังงา

รองอธิการบดีฝ่ายบริหาร ปฏิบัติราชการแทนอธิการบดีสาขา

วิทยบริการเฉลิมพระเกียรติจังหวัดเชียงราย

รองอธิการบดีฝ่ายวิทยบริการจังหวัดเชียงใหม่

คณะผู้บริหารคณะ/สำนัก/สถาบัน

ผู้ช่วยศาสตราจารย์ ดร.วิณัฐฐา แสงสุข

รองศาสตราจารย์เรีงรัก จำปาเงิน

ผู้ช่วยศาสตราจารย์ ดร.อาจรณ์ เชษฐสุมน

ผู้ช่วยศาสตราจารย์ทิพย์ หาสาสน์ศรี

รองศาสตราจารย์ ดร.วรรณมา มุสิก

รองศาสตราจารย์อนงค์ทิพย์ เอกแสงศรี

รองศาสตราจารย์บุญธรรม ราชรักษ์

รองศาสตราจารย์ ดร.ปัญญา ศิริโรจน์

ผู้ช่วยศาสตราจารย์พิศิษฐ์ แสง-ชูโต

อาจารย์จเลิศ เจษฎาวัดย์

อาจารย์ ดร.สมศักดิ์ เกตุแก่นจันทร์

รองศาสตราจารย์ ดร.ดวงเดือน จันทร์เจริญ

อาจารย์ ดร.ดนัย ต้นเกิดมงคล

รองศาสตราจารย์ ดร.สุรเดช สำราญจิตต์

รองศาสตราจารย์นพคุณ คุณาชีวะ

นายจักรกฤษ ศรีธนกฤษ

รองศาสตราจารย์สุวรรณี เดชวรชัย

ผู้ช่วยศาสตราจารย์ ดร.รัชณี ภูวพัฒนะพันธ์

อาจารย์ ดร.บุญช่วย ศรีธรรมศักดิ์

รองศาสตราจารย์ทศพร คล้ายอุดม

ผู้ช่วยศาสตราจารย์ ดร.ปรัชญา ปิยะมโนธรรม

รองศาสตราจารย์ ดร.เอื้อน ปิ่นเงิน

อาจารย์สาธิต สุนทรพันธุ์

ผู้ช่วยศาสตราจารย์พรชัย วงศ์วาสนา

อาจารย์ยิ่งยง เมฆลอย

ผู้ช่วยศาสตราจารย์ ดร.สาธิษฐ์ นากกระแสร

คณบดีคณะนิติศาสตร์

คณบดีคณะบริหารธุรกิจ

คณบดีคณะมนุษยศาสตร์

และรักษาราชการแทน ผู้อำนวยการสถาบันภาษา

คณบดีคณะศึกษาศาสตร์

คณบดีคณะวิทยาศาสตร์

คณบดีคณะรัฐศาสตร์

คณบดีคณะเศรษฐศาสตร์

คณบดีบัณฑิตวิทยาลัย

คณบดีคณะวิศวกรรมศาสตร์

คณบดีคณะสื่อสารมวลชน

คณบดีคณะศิลปกรรมศาสตร์

คณบดีคณะพัฒนาทรัพยากรมนุษย์

คณบดีคณะทัศนมาตรศาสตร์

คณบดีคณะสาธารณสุขศาสตร์

รองอธิการบดีฝ่ายนโยบายและแผน รักษาการแทนคณบดี

คณะธุรกิจบริการ

รักษาราชการแทนผู้อำนวยการสำนักงานอธิการบดี

ผู้อำนวยการสำนักบริการทางวิชาการและทดสอบประเมินผล

ผู้อำนวยการสำนักประกันคุณภาพการศึกษา

ผู้อำนวยการสำนักเทคโนโลยีการศึกษา

ผู้อำนวยการสำนักหอสมุดกลาง

ผู้อำนวยการสำนักพิมพ์

ผู้อำนวยการสถาบันคอมพิวเตอร์ และรักษาราชการแทน

ผู้อำนวยการสำนักกีฬา

ผู้อำนวยการสถาบันการศึกษานานาชาติ

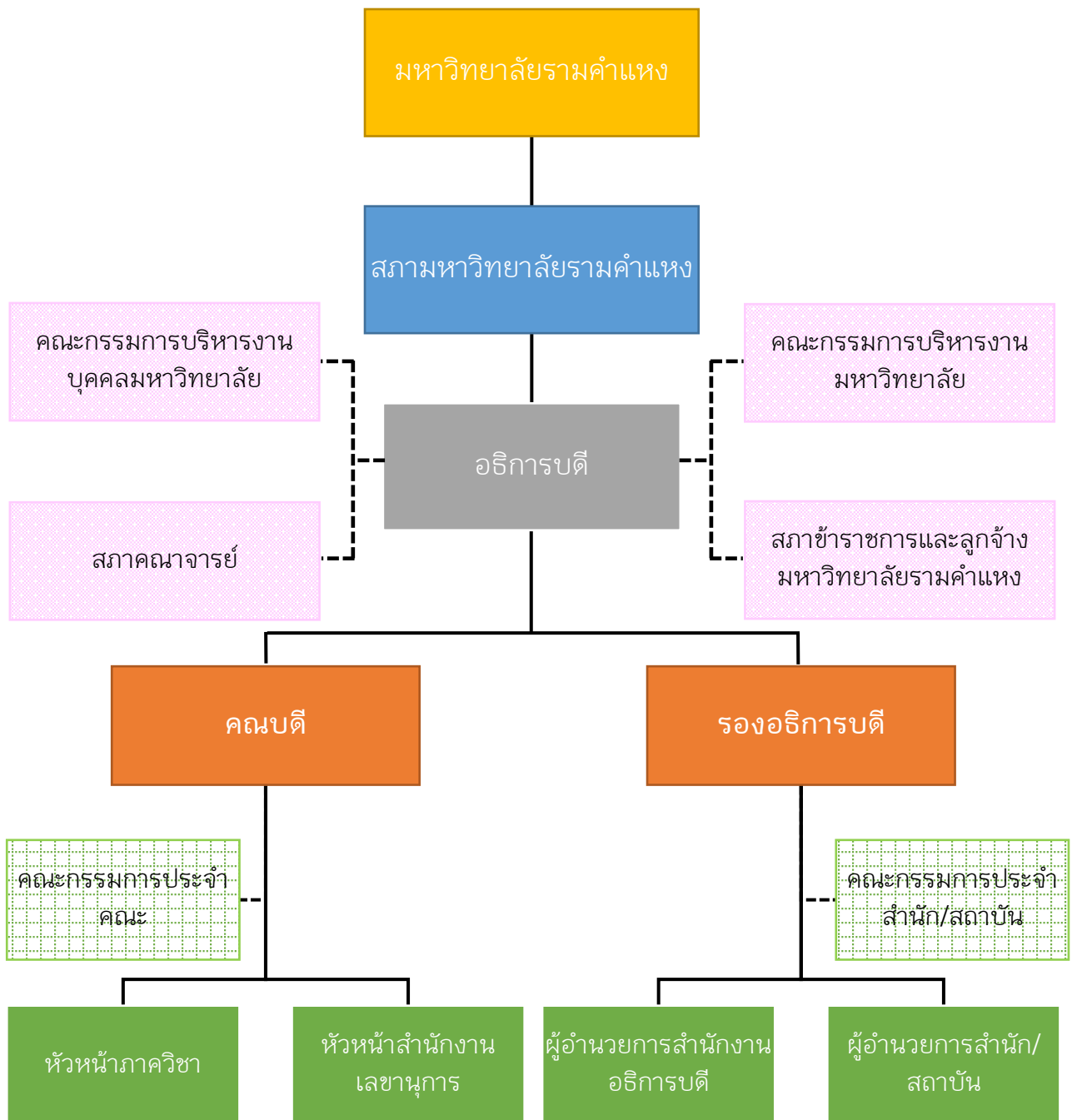
ผู้อำนวยการสถาบันวิจัยและพัฒนา

ผู้อำนวยการสถาบันวิจัยสัตว์ในภูมิภาคเขตร้อน

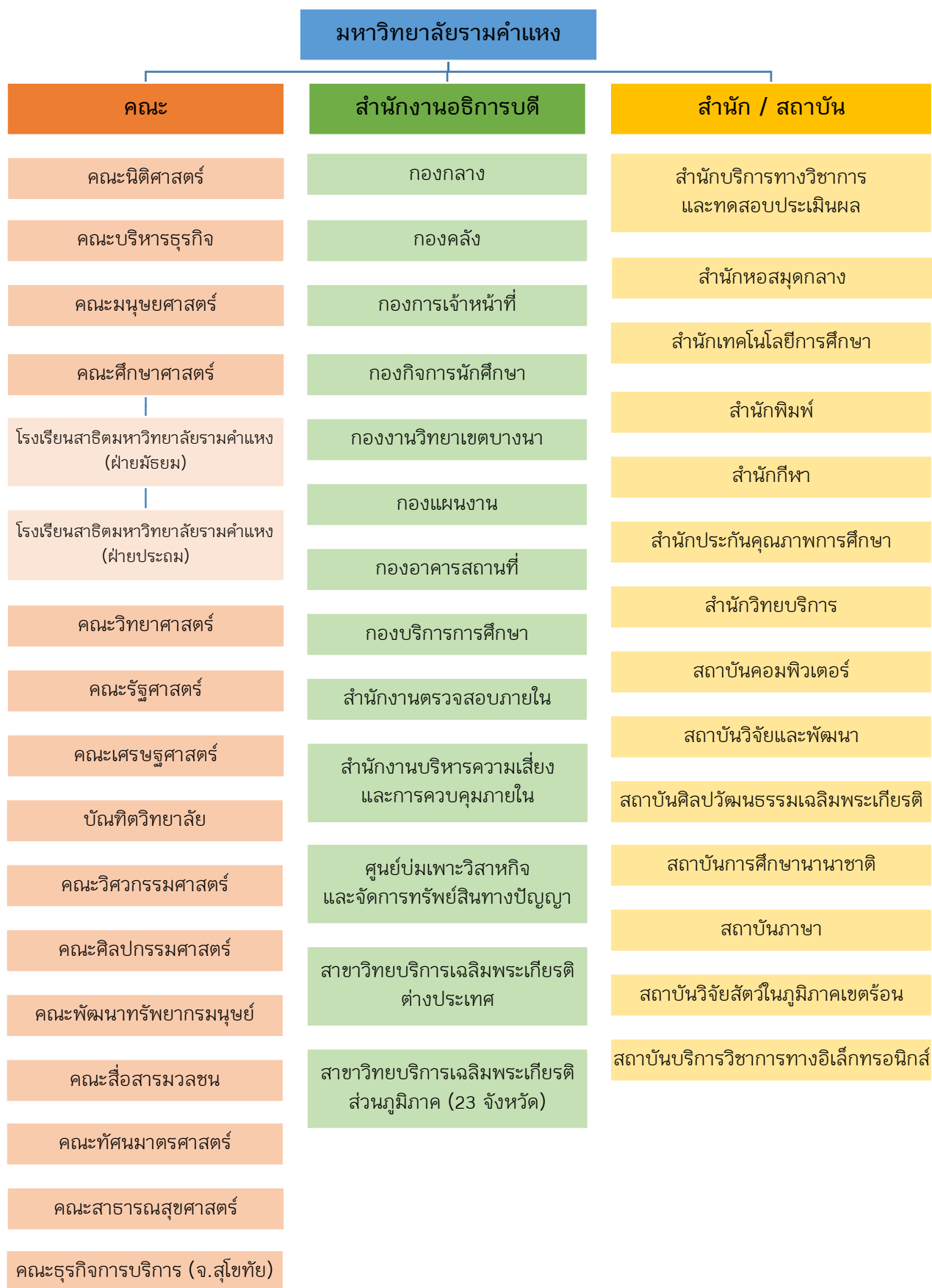
กรรมการสภามหาวิทยาลัย รักษาการแทนผู้อำนวยการ

สถาบันบริการวิชาการทางอิเล็กทรอนิกส์

โครงสร้างมหาวิทยาลัยรามคำแหง

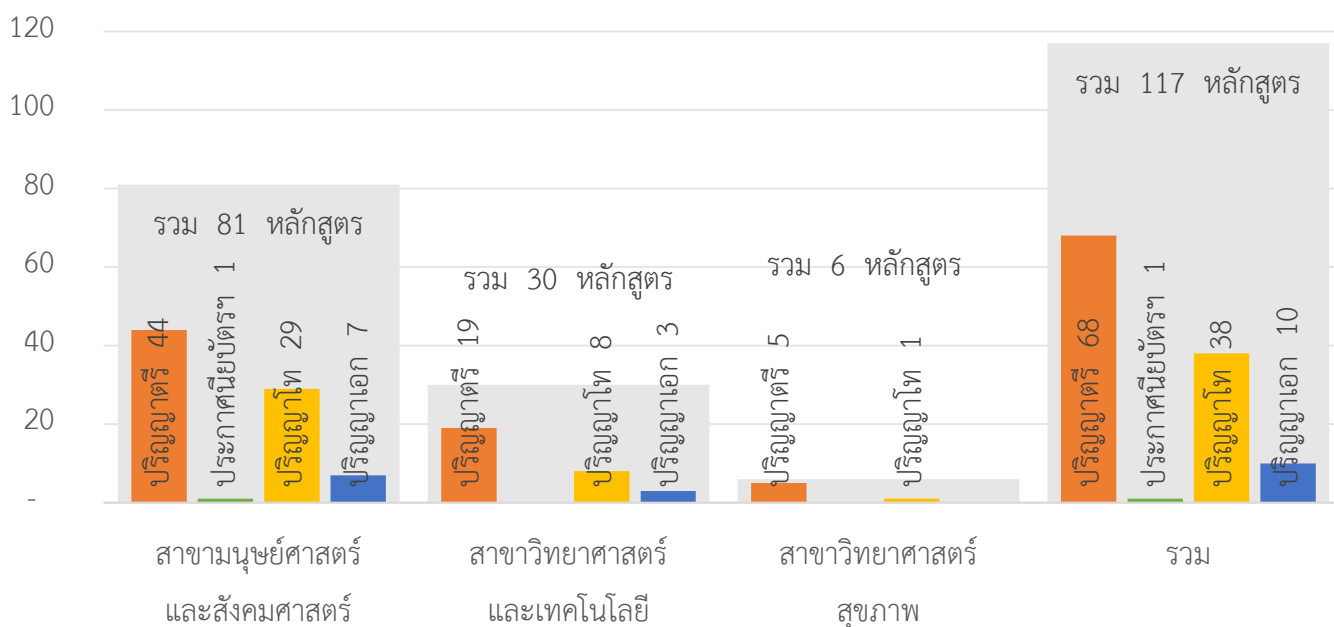


โครงสร้างการแบ่งส่วนราชการ



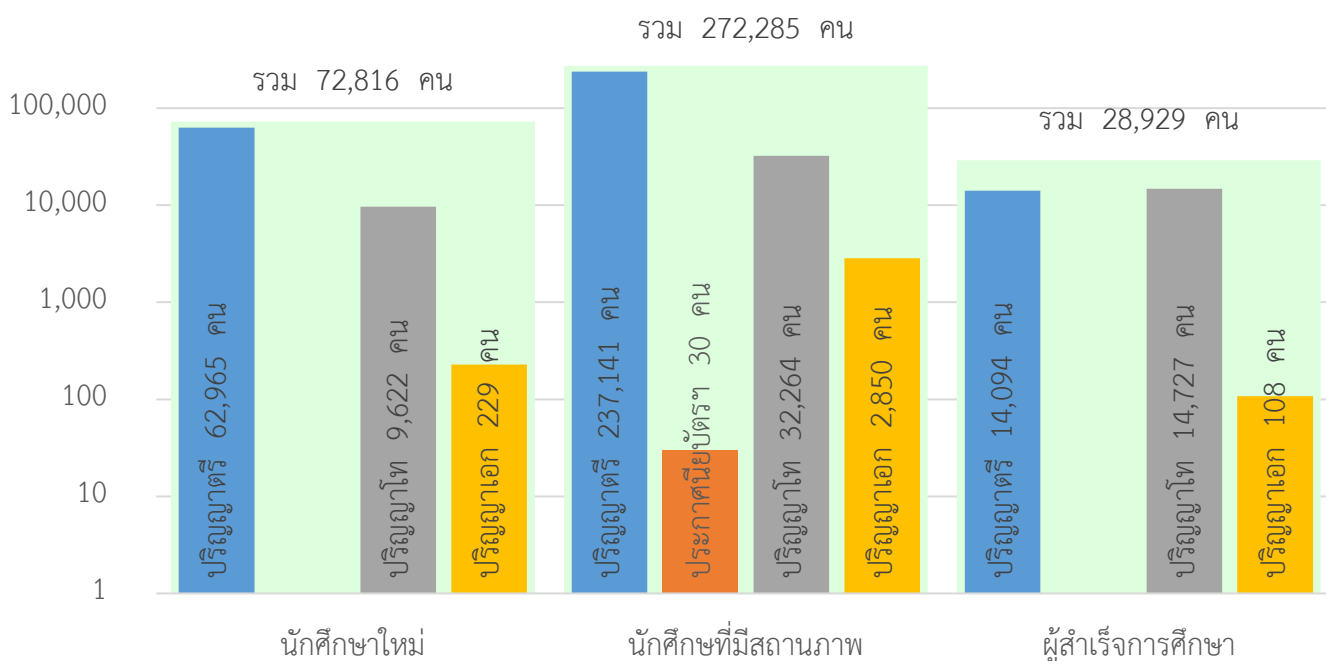
สรุปข้อมูลพื้นฐาน 5 ด้าน มหาวิทยาลัยรามคำแหง ปีการศึกษา 2559

ด้านหลักสูตร



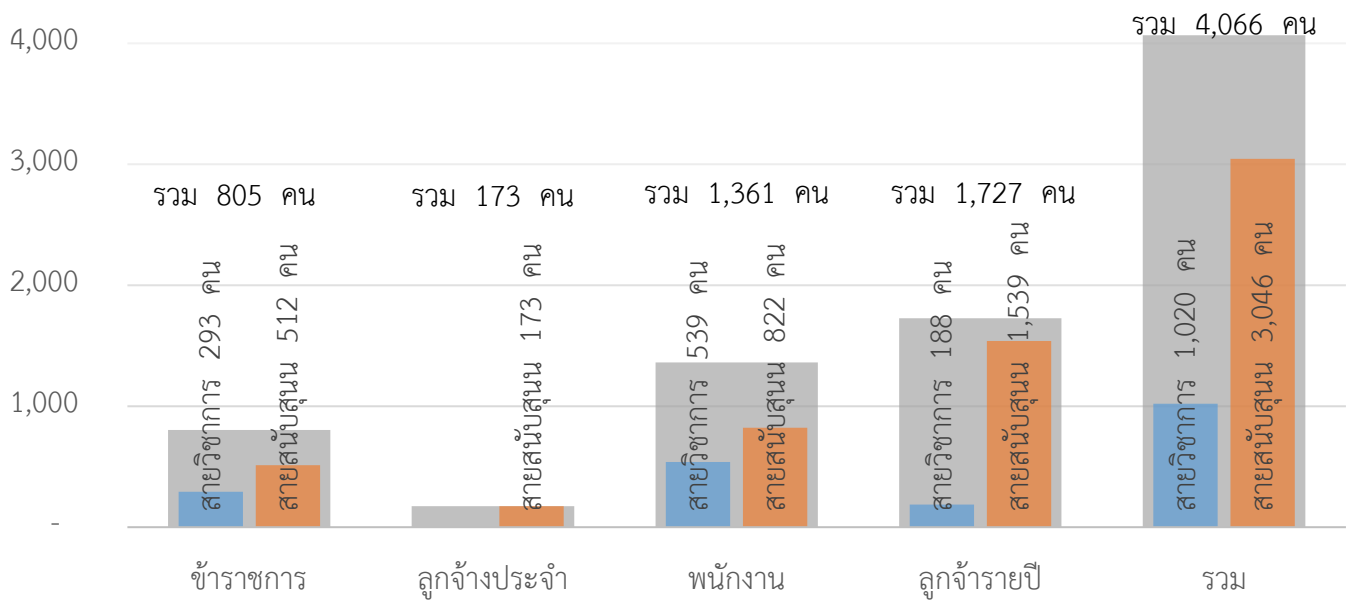
ที่มา : กองบริการการศึกษา : สิงหาคม 2559

ด้านนักศึกษา



ที่มา : สถาบันคอมพิวเตอร์ : มกราคม 2560 สวป. และ บัณฑิตวิทยาลัย : เมษายน 2560

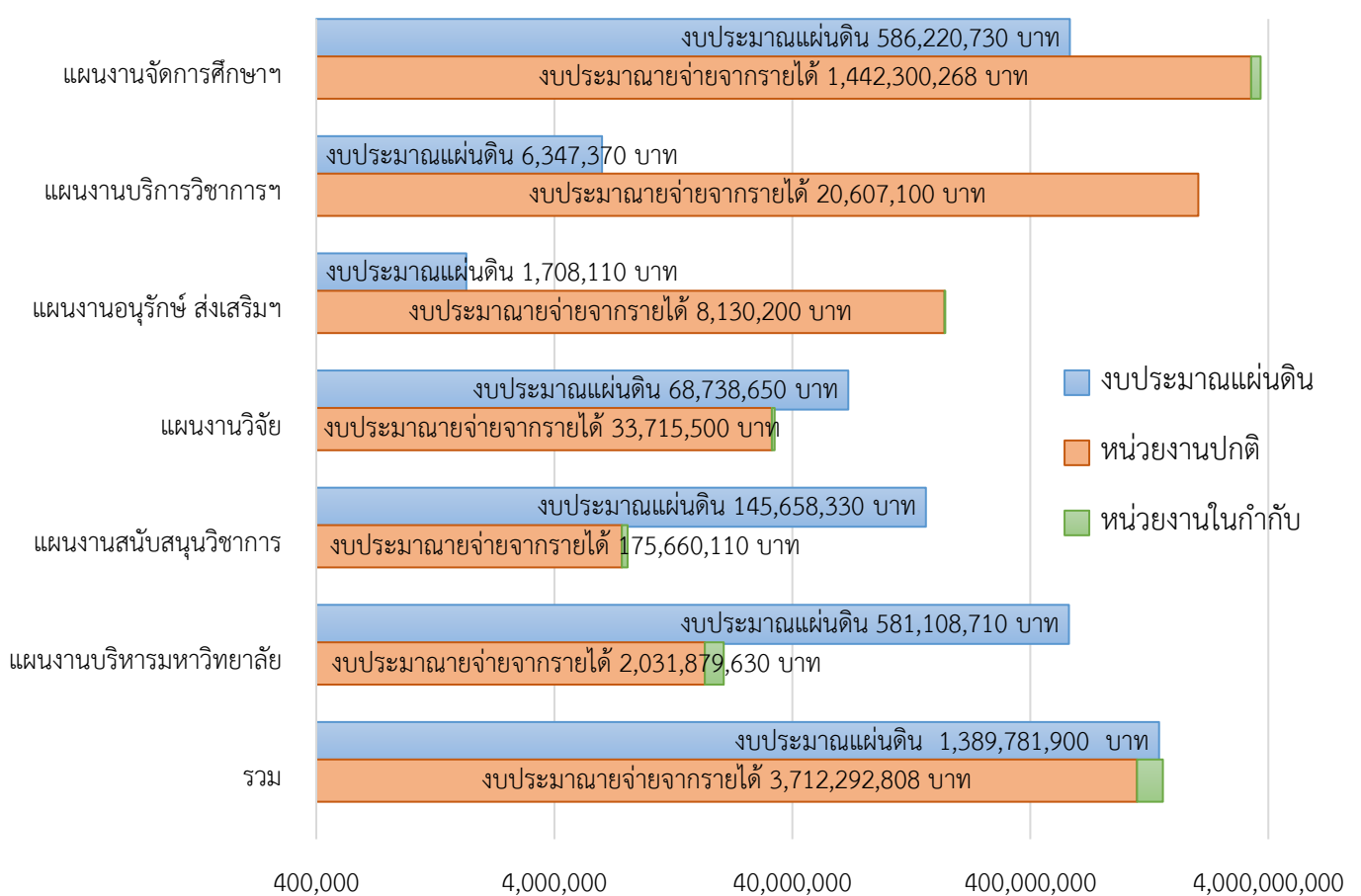
ด้านบุคลากร



ที่มา : สถาบันคอมพิวเตอร์ : สิงหาคม 2558

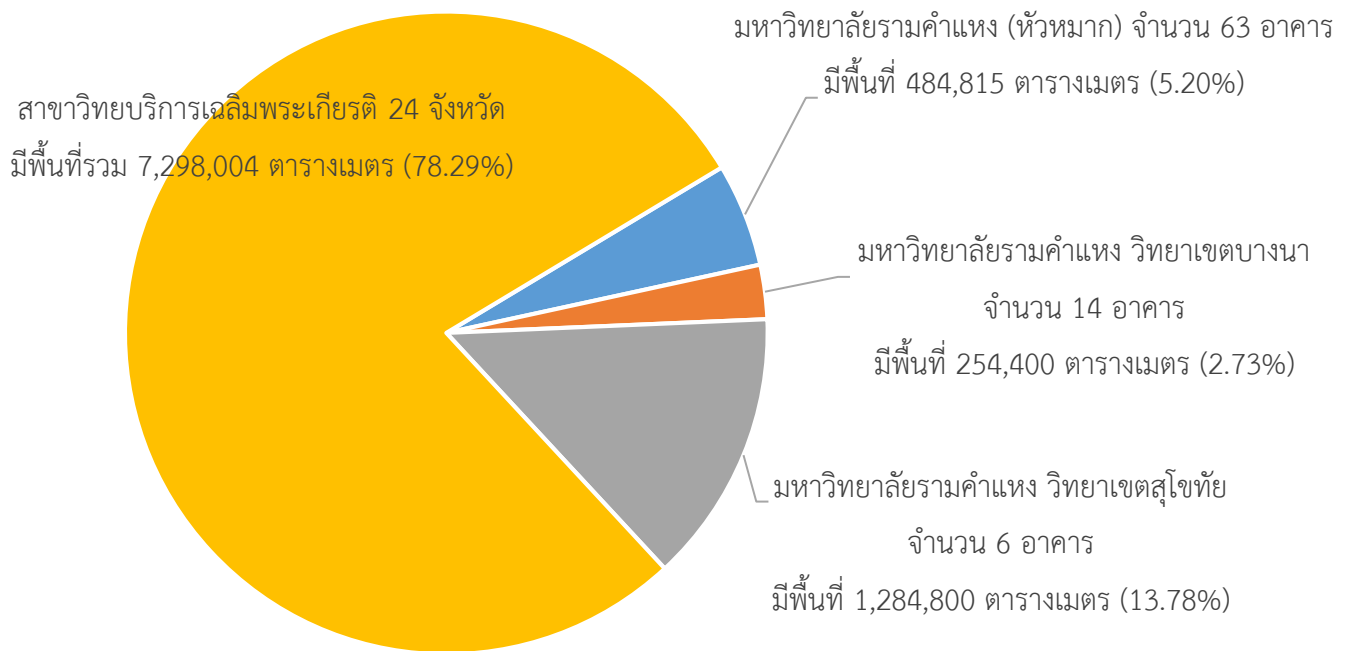
ด้านงบประมาณ

งบประมาณที่ใช้ดำเนินการบริหารงานและจัดการศึกษา เป็นจำนวนเงิน 5,102,054,708 บาท จำแนกดังนี้



ที่มา : กองแผนงาน

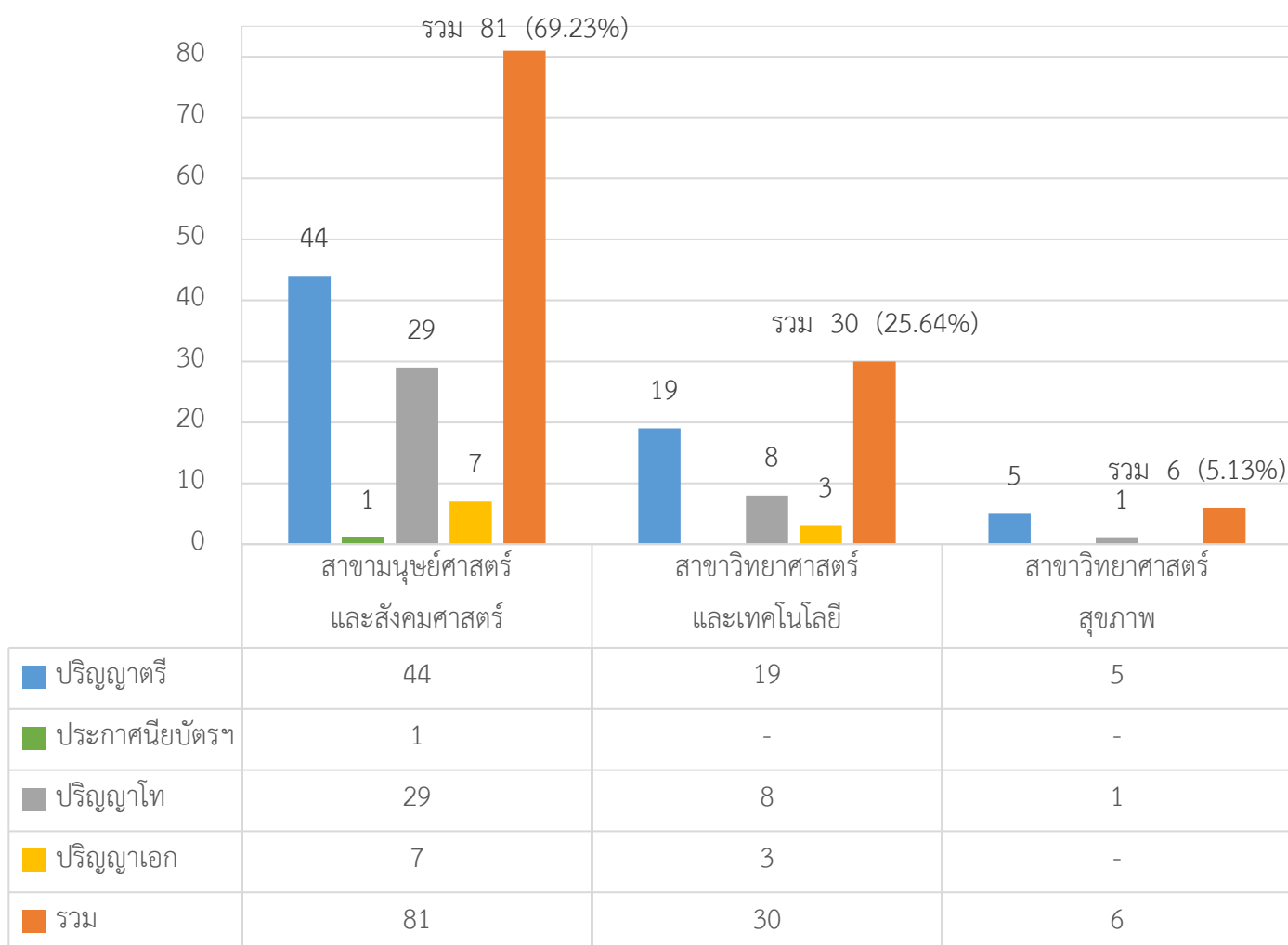
ด้านอาคารสถานที่



หลักสูตร

ในปีการศึกษา 2559 มหาวิทยาลัยรามคำแหงดำเนินการเปิดสอนทั้งสิ้น 14 คณะ 1 โครงการ โดยแบ่งออกเป็น 3 กลุ่มสาขา ได้แก่ กลุ่มสาขามนุษยศาสตร์และสังคมศาสตร์ จำนวน 81 หลักสูตร (69.23%) กลุ่มสาขาวิทยาศาสตร์และเทคโนโลยี จำนวน 30 หลักสูตร (25.64%) กลุ่มสาขาวิทยาศาสตร์สุขภาพ 6 หลักสูตร (5.13%) รวมทั้งสิ้น 117 หลักสูตร รายละเอียดจำแนก ดังนี้

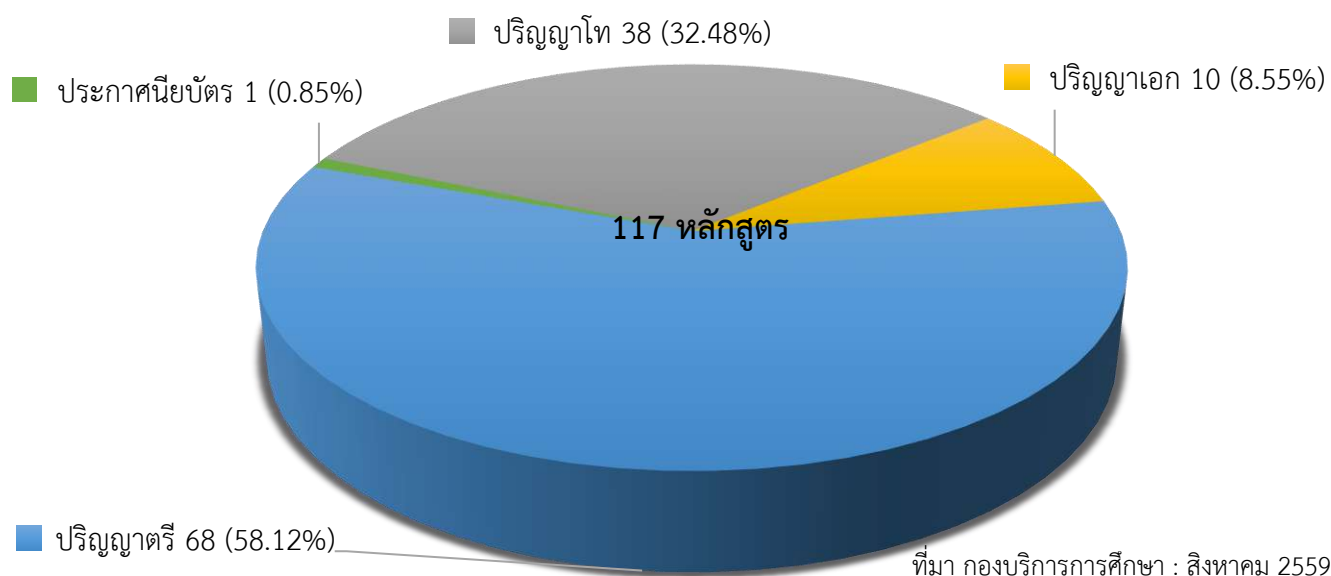
แผนภูมิที่ 1 จำนวนหลักสูตรที่เปิดสอน ปีการศึกษา 2559 จำแนกตามประเภทกลุ่มสาขาวิชา



ตาราง 1 จำนวนหลักสูตรจำแนกตามประเภทกลุ่มสาขา คณะและระดับการศึกษา ปีการศึกษา 2559

กลุ่มสาขา	คณะ	ปริญญาตรี	ประกาศนียบัตรฯ	ปริญญาโท	ปริญญาเอก
กลุ่มสาขามนุษยศาสตร์ และสังคมศาสตร์	คณะนิติศาสตร์	1	-	1	-
	คณะบริหารธุรกิจ	10	-	10	1
	คณะมนุษยศาสตร์	14	-	3	-
	คณะศึกษาศาสตร์	11	1	8	1
	คณะรัฐศาสตร์	1	-	4	2
	คณะเศรษฐศาสตร์	1	-	1	-
	คณะศิลปกรรมศาสตร์	3	-	-	-
	คณะพัฒนาทรัพยากรมนุษย์	1	-	1	1
	คณะสื่อสารมวลชน	1	-	1	-
	คณะธุรกิจการบริการ	1	-	-	-
	โครงการปรัชญาดุสิตบัณฑิตฯ	-	-	-	2
รวม		44	1	29	7
กลุ่มสาขาวิทยาศาสตร์ และเทคโนโลยี	คณะวิทยาศาสตร์	14	-	7	2
	คณะวิศวกรรมศาสตร์	5	-	1	1
รวม		19	-	8	3
กลุ่มสาขาวิทยาศาสตร์ สุขภาพ	คณะทันตมาตรศาสตร์	1	-	-	-
	คณะวิทยาศาสตร์	2	-	-	-
	คณะสาธารณสุขศาสตร์	2	-	1	-
รวม		5	-	1	-

แผนภูมิที่ 2 จำนวนหลักสูตรที่เปิดสอน ปีการศึกษา 2559 จำแนกตามระดับการศึกษา



ตาราง 2 จำนวนหลักสูตรที่เปิดสอน ปีการศึกษา 2559 จำแนกตามหน่วยงานและระดับการศึกษา

หน่วยงาน	ระดับการศึกษา				รวม	ร้อยละ
	ปริญญาตรี	ประกาศนียบัตร	ปริญญาโท	ปริญญาเอก		
1. คณะนิติศาสตร์	1	-	1	-	2	1.71
2. คณะบริหารธุรกิจ	10	-	10	1	21	17.95
3. คณะมนุษยศาสตร์	14	-	3	-	17	14.53
4. คณะศึกษาศาสตร์	11	1	8	1	21	17.95
5. คณะวิทยาศาสตร์	16	-	7	2	25	21.37
6. คณะรัฐศาสตร์	1	-	4	2	7	5.98
7. คณะเศรษฐศาสตร์	1	-	1	-	2	1.71
8. คณะวิศวกรรมศาสตร์	5	-	1	1	7	5.98
9. คณะศิลปกรรมศาสตร์	3	-	-	-	3	2.56
10. คณะพัฒนาทรัพยากรมนุษย์	1	-	1	1	3	2.56
11. คณะสื่อสารมวลชน	1	-	1	-	2	1.71
12. คณะทัศนมาตรศาสตร์	1	-	-	-	1	0.86
13. คณะสาธารณสุขศาสตร์	2	-	1	-	3	2.56
14. คณะธุรกิจการบริการ	1	-	-	-	1	0.86
15. โครงการปรัชญาดุษฎีบัณฑิต	-	-	-	2	2	1.71
รวม	68	1	38	10	117	100
ร้อยละ	58.12	0.85	32.48	8.55	100	

1.1 จำนวนหลักสูตรระดับปริญญาตรี จำแนกตามคณะ ปีการศึกษา 2559

1. คณะนิติศาสตร์

1.1 หลักสูตรนิติศาสตรบัณฑิต

2. คณะบริหารธุรกิจ

2.1 หลักสูตรบริหารธุรกิจบัณฑิต สาขาวิชาการจัดการ (การบริหารทั่วไป)

2.2 หลักสูตรบริหารธุรกิจบัณฑิต สาขาวิชาการเงินและการธนาคาร

2.3 หลักสูตรบริหารธุรกิจบัณฑิต สาขาวิชาการตลาด

2.4 หลักสูตรบัญชีบัณฑิต (บริหารธุรกิจบัณฑิต สาขาวิชาการบัญชี)

2.5 หลักสูตรบริหารธุรกิจบัณฑิต สาขาวิชาการโฆษณาและการประชาสัมพันธ์

2.6 หลักสูตรบริหารธุรกิจบัณฑิต สาขาวิชาการจัดการธุรกิจบริการ (อุตสาหกรรมบริการ)

2.7 หลักสูตรบริหารธุรกิจบัณฑิต สาขาวิชาการบริหารจัดการกอล์ฟ

2.8 หลักสูตรบริหารธุรกิจบัณฑิต สาขาวิชาการท่องเที่ยว

2.9 หลักสูตรบริหารธุรกิจบัณฑิต สาขาวิชาธุรกิจระหว่างประเทศ

2.10 หลักสูตรบริหารธุรกิจบัณฑิต สาขาวิชาการบริหารทรัพยากรมนุษย์

3. คณะมนุษยศาสตร์

3.1 หลักสูตรศิลปศาสตรบัณฑิต สาขาวิชาภาษาญี่ปุ่น

3.2 หลักสูตรศิลปศาสตรบัณฑิต สาขาวิชาประวัติศาสตร์เพื่อการท่องเที่ยว

3.3 หลักสูตรศิลปศาสตรบัณฑิต สาขาวิชาวัฒนธรรมเพื่อการท่องเที่ยว

3.4 หลักสูตรศิลปศาสตรบัณฑิต สาขาวิชาภาษาจีน

3.5 หลักสูตรศิลปศาสตรบัณฑิต สาขาวิชาภาษารัสเซีย

3.6 หลักสูตรศิลปศาสตรบัณฑิต สาขาวิชาภาษาสเปน

3.7 หลักสูตรศิลปศาสตรบัณฑิต สาขาวิชาสารสนเทศศาสตร์และบรรณารักษศาสตร์

3.8 หลักสูตรศิลปศาสตรบัณฑิต สาขาวิชาสังคมวิทยาและมานุษยวิทยา

3.9 หลักสูตรศิลปศาสตรบัณฑิต สาขาวิชาภาษาเยอรมัน

3.10 หลักสูตรศิลปศาสตรบัณฑิต สาขาวิชาภาษาฝรั่งเศส

3.11 หลักสูตรศิลปศาสตรบัณฑิต สาขาวิชาประวัติศาสตร์

3.12 หลักสูตรศิลปศาสตรบัณฑิต สาขาวิชาภาษาไทย

3.13 หลักสูตรศิลปศาสตรบัณฑิต สาขาวิชาภาษาอังกฤษ

3.14 หลักสูตรศิลปศาสตรบัณฑิต สาขาวิชาปรัชญา

4. คณะศึกษาศาสตร์

4.1 หลักสูตรศิลปศาสตรบัณฑิต สาขาวิชาคหกรรมศาสตร์

4.2 หลักสูตรศึกษาศาสตรบัณฑิต สาขาวิชาอาชีวศึกษาและการงานอาชีพ (หลักสูตร 5 ปี)

4.3 หลักสูตรวิทยาศาสตรบัณฑิต สาขาวิชาภูมิศาสตร์

- 4.4 หลักสูตรวิทยาศาสตร์บัณฑิต สาขาวิชาจิตวิทยา
- 4.5 หลักสูตรวิทยาศาสตร์บัณฑิต สาขาวิชาวิทยาศาสตร์การกีฬา
- 4.6 หลักสูตรศึกษาศาสตรบัณฑิต สาขาวิชาคหกรรมศาสตร์ (หลักสูตร 5 ปี)
- 4.7 หลักสูตรศึกษาศาสตรบัณฑิต สาขาวิชาสุขศึกษา (หลักสูตร 5 ปี)
- 4.8 หลักสูตรศึกษาศาสตรบัณฑิต สาขาวิชาพลศึกษา (หลักสูตร 5 ปี)
- 4.9 หลักสูตรศึกษาศาสตรบัณฑิต สาขาวิชาเทคโนโลยีและสื่อสารการศึกษา
- 4.10 หลักสูตรศึกษาศาสตรบัณฑิต สาขาวิชาวัดผลการศึกษา (หลักสูตร 4 ปี)
- 4.11 หลักสูตรศึกษาศาสตรบัณฑิต สาขาวิชาศึกษาศาสตร์ (หลักสูตร 5 ปี) (14 วิชาเอก)

5. คณะวิทยาศาสตร์

- 5.1 หลักสูตรวิทยาศาสตร์บัณฑิต สาขาวิชาวิทยาศาสตร์สิ่งแวดล้อม
- 5.2 หลักสูตรวิทยาศาสตร์บัณฑิต สาขาวิชาเทคโนโลยีอาหาร
- 5.3 หลักสูตรวิทยาศาสตร์บัณฑิต สาขาวิชาเทคโนโลยีสารสนเทศ
- 5.4 หลักสูตรวิทยาศาสตร์บัณฑิต สาขาวิชาเทคโนโลยีการเกษตร
- 5.5 หลักสูตรวิทยาศาสตร์บัณฑิต สาขาวิชาเทคโนโลยีชีวภาพ
- 5.6 หลักสูตรวิทยาศาสตร์บัณฑิต สาขาวิชาเทคโนโลยีอิเล็กทรอนิกส์
- 5.7 หลักสูตรวิทยาศาสตร์บัณฑิต สาขาวิชาเทคโนโลยีวัสดุ
- 5.8 หลักสูตรวิทยาศาสตร์บัณฑิต สาขาวิชาการวิจัยดำเนินงาน
- 5.9 หลักสูตรวิทยาศาสตร์บัณฑิต สาขาวิชารังสีเทคนิค
- 5.10 หลักสูตรวิทยาศาสตร์บัณฑิต สาขาวิชาวิทยาการคอมพิวเตอร์
- 5.11 หลักสูตรวิทยาศาสตร์บัณฑิต สาขาวิชาชีววิทยา
- 5.12 หลักสูตรวิทยาศาสตร์บัณฑิต สาขาวิชาฟิสิกส์
- 5.13 หลักสูตรวิทยาศาสตร์บัณฑิต สาขาวิชาเคมี
- 5.14 หลักสูตรวิทยาศาสตร์บัณฑิต สาขาวิชาสถิติศาสตร์
- 5.15 หลักสูตรวิทยาศาสตร์บัณฑิต สาขาวิชาคณิตศาสตร์
- 5.16 หลักสูตรการแพทย์แผนไทยบัณฑิต

6. คณะรัฐศาสตร์

- 6.1 หลักสูตรรัฐศาสตรบัณฑิต

7. คณะเศรษฐศาสตร์

- 7.1 หลักสูตรเศรษฐศาสตรบัณฑิต

8. คณะวิศวกรรมศาสตร์

- 8.1 หลักสูตรวิศวกรรมศาสตรบัณฑิต สาขาวิชาวิศวกรรมพลังงาน
- 8.2 หลักสูตรวิศวกรรมศาสตรบัณฑิต สาขาวิชาวิศวกรรมคอมพิวเตอร์
- 8.3 หลักสูตรวิศวกรรมศาสตรบัณฑิต สาขาวิชาวิศวกรรมสิ่งแวดล้อม

8.4 หลักสูตรวิศวกรรมศาสตรบัณฑิต สาขาวิชาวิศวกรรมอุตสาหการ

8.5 หลักสูตรวิศวกรรมศาสตรบัณฑิต สาขาวิชาวิศวกรรมโยธา

9. คณะศิลปกรรมศาสตร์

9.1 หลักสูตรศิลปกรรมศาสตรบัณฑิต สาขาวิชาดนตรีไทย

9.2 หลักสูตรศิลปกรรมศาสตรบัณฑิต สาขาวิชานาฏกรรมไทย

9.3 หลักสูตรศิลปกรรมศาสตรบัณฑิต สาขาวิชาดนตรีสมัยนิยม

10. คณะพัฒนาทรัพยากรมนุษย์

10.1 หลักสูตรศิลปศาสตรบัณฑิต สาขาวิชาการพัฒนาทรัพยากรมนุษย์

11. คณะทัศนมาตรศาสตร์

11.1 หลักสูตรทัศนมาตรศาสตรบัณฑิต

12. คณะสาธารณสุขศาสตร์

12.1 หลักสูตรสาธารณสุขศาสตรบัณฑิต สาขาวิชาสาธารณสุขชุมชน

12.2 หลักสูตรวิทยาศาสตรบัณฑิต สาขาวิชาอาชีวอนามัยและความปลอดภัย

13. คณะสื่อสารมวลชน

13.1 หลักสูตรศิลปศาสตรบัณฑิต สาขาวิชาสื่อสารมวลชน

14. คณะธุรกิจการบริการ

14.1 หลักสูตรบริหารธุรกิจบัณฑิต สาขาวิชาการจัดการอุตสาหกรรมบริการ

1.2 จำนวนหลักสูตรระดับประกาศนียบัตรบัณฑิต ปีการศึกษา 2559

1. คณะศึกษาศาสตร์

1.1 หลักสูตรประกาศนียบัตรบัณฑิตวิชาชีพครู

1.3 จำนวนหลักสูตรระดับปริญญาโท จำแนกตามคณะ ปีการศึกษา 2559

1. คณะนิติศาสตร์

1.1 หลักสูตรนิติศาสตรมหาบัณฑิต

2. คณะบริหารธุรกิจ

2.1 หลักสูตรบริหารธุรกิจมหาบัณฑิต สาขาวิชาการเงินและการธนาคาร

2.2 หลักสูตรบริหารธุรกิจมหาบัณฑิต สาขาวิชาการตลาด

2.3 หลักสูตรบริหารธุรกิจมหาบัณฑิต สาขาวิชาการบัญชี

2.4 หลักสูตรบริหารธุรกิจมหาบัณฑิต สาขาวิชาการจัดการ

2.5 หลักสูตรบริหารธุรกิจมหาบัณฑิต สาขาวิชาบริหารธุรกิจ

2.6 หลักสูตรบริหารธุรกิจมหาบัณฑิต สาขาวิชาการจัดการโลจิสติกส์และโซ่อุปทาน

- 2.7 หลักสูตรบริหารธุรกิจมหาบัณฑิต สาขาวิชากฎหมายธุรกิจ
- 2.8 หลักสูตรบริหารธุรกิจมหาบัณฑิต สาขาวิชาการจัดการอุตสาหกรรม
- 2.9 หลักสูตรบริหารธุรกิจมหาบัณฑิต สาขาวิชาการจัดการนวัตกรรม
- 2.10 หลักสูตรบริหารธุรกิจมหาบัณฑิต สาขาวิชาการบริหารจัดการกอล์ฟ

3. คณะมนุษยศาสตร์

- 3.1 หลักสูตรศิลปศาสตรมหาบัณฑิต สาขาวิชาภาษาเยอรมันในฐานะภาษาต่างประเทศ (หลักสูตรนานาชาติ)
- 3.2 หลักสูตรศิลปศาสตรมหาบัณฑิต สาขาวิชาไทยศึกษา
- 3.3 หลักสูตรศิลปศาสตรมหาบัณฑิต สาขาวิชาการแปล

4. คณะศึกษาศาสตร์

- 4.1 หลักสูตรศึกษาศาสตรมหาบัณฑิต สาขาวิชาการศึกษาเพื่อการพัฒนา
- 4.2 หลักสูตรศึกษาศาสตรมหาบัณฑิต สาขาวิชาการสอนภาษาไทย
- 4.3 หลักสูตรศึกษาศาสตรมหาบัณฑิต สาขาวิชาการจัดการอาชีวศึกษา
- 4.4 หลักสูตรศึกษาศาสตรมหาบัณฑิต สาขาวิชาการประเมินและการวิจัยการศึกษา
- 4.5 หลักสูตรศึกษาศาสตรมหาบัณฑิต สาขาวิชานวัตกรรมหลักสูตรและการจัดการเรียนรู้
- 4.6 หลักสูตรศึกษาศาสตรมหาบัณฑิต สาขาวิชาคณิตศาสตร์ศึกษา
- 4.7 หลักสูตรศึกษาศาสตรมหาบัณฑิต สาขาวิชาเทคโนโลยีและสื่อสารการศึกษา
- 4.8 หลักสูตรศึกษาศาสตรมหาบัณฑิต สาขาวิชาการบริหารการศึกษา

5. คณะวิทยาศาสตร์

- 5.1 หลักสูตรวิทยาศาสตร์มหาบัณฑิต สาขาวิชาสารสนเทศศาสตร์
- 5.2 หลักสูตรวิทยาศาสตร์มหาบัณฑิต สาขาวิชาระบบสนับสนุนการตัดสินใจ
- 5.3 หลักสูตรวิทยาศาสตร์มหาบัณฑิต สาขาวิชาเคมีประยุกต์
- 5.4 หลักสูตรวิทยาศาสตร์มหาบัณฑิต สาขาวิชาฟิสิกส์
- 5.5 หลักสูตรวิทยาศาสตร์มหาบัณฑิต สาขาวิชาชีววิทยา
- 5.6 หลักสูตรวิทยาศาสตร์มหาบัณฑิต สาขาวิชาคณิตศาสตร์
- 5.7 หลักสูตรวิทยาศาสตร์มหาบัณฑิต สาขาวิชาเทคโนโลยีสารสนเทศ

6. คณะรัฐศาสตร์

- 6.1 หลักสูตรรัฐศาสตรมหาบัณฑิต
- 6.2 หลักสูตรรัฐศาสตรมหาบัณฑิต สาขาวิชาการบริหารรัฐกิจและกฎหมาย
- 6.3 หลักสูตรรัฐประศาสนศาสตรมหาบัณฑิต
- 6.4 หลักสูตรทวิปริญญาโททางรัฐประศาสนศาสตร์และบริหารธุรกิจ

7. คณะเศรษฐศาสตร์

- 7.1 หลักสูตรเศรษฐศาสตรมหาบัณฑิต

8. คณะวิศวกรรมศาสตร์

8.1 หลักสูตรวิศวกรรมศาสตรมหาบัณฑิต สาขาวิชาการตรวจสอบและกฎหมายวิศวกรรม

9. คณะพัฒนาทรัพยากรมนุษย์

9.1 หลักสูตรศิลปศาสตรมหาบัณฑิต สาขาวิชาการพัฒนาทรัพยากรมนุษย์

10. คณะสาธารณสุขศาสตร์

10.1 หลักสูตรสาธารณสุขศาสตรมหาบัณฑิต สาขาวิชาบริหารงานสาธารณสุข

11. คณะสื่อสารมวลชน

11.1 หลักสูตรศิลปศาสตรมหาบัณฑิต สาขาวิชาเทคโนโลยีสื่อสารมวลชน

1.4 จำนวนหลักสูตรระดับปริญญาเอก จำแนกตามคณะ ปีการศึกษา 2559

1. คณะบริหารธุรกิจ

1.1 หลักสูตรบริหารธุรกิจดุษฎีบัณฑิต

2. คณะศึกษาศาสตร์

2.1 หลักสูตรศึกษาศาสตรดุษฎีบัณฑิต สาขาวิชานวัตกรรมหลักสูตรและการจัดการเรียนรู้

3. คณะวิทยาศาสตร์

3.1 หลักสูตรปรัชญาดุษฎีบัณฑิต สาขาวิชาเคมีประยุกต์

3.2 หลักสูตรปรัชญาดุษฎีบัณฑิต สาขาวิชาชีววิทยา

4. คณะรัฐศาสตร์

4.1 หลักสูตรปรัชญาดุษฎีบัณฑิต สาขาวิชารัฐประศาสนศาสตร์

4.2 หลักสูตรปรัชญาดุษฎีบัณฑิต สาขาวิชาการเมือง

5. คณะวิศวกรรมศาสตร์

5.1 หลักสูตรปรัชญาดุษฎีบัณฑิต สาขาวิชาการตรวจสอบและกฎหมายวิศวกรรม

6. คณะพัฒนาทรัพยากรมนุษย์

6.1 หลักสูตรปรัชญาดุษฎีบัณฑิต สาขาวิชาการพัฒนาทรัพยากรมนุษย์

7. โครงการปรัชญาดุษฎีบัณฑิตทางสังคมศาสตร์

7.1 หลักสูตรนิติศาสตรดุษฎีบัณฑิต

7.2 หลักสูตรปรัชญาดุษฎีบัณฑิตทางสังคมศาสตร์ สาขาวิชาทางสังคมศาสตร์

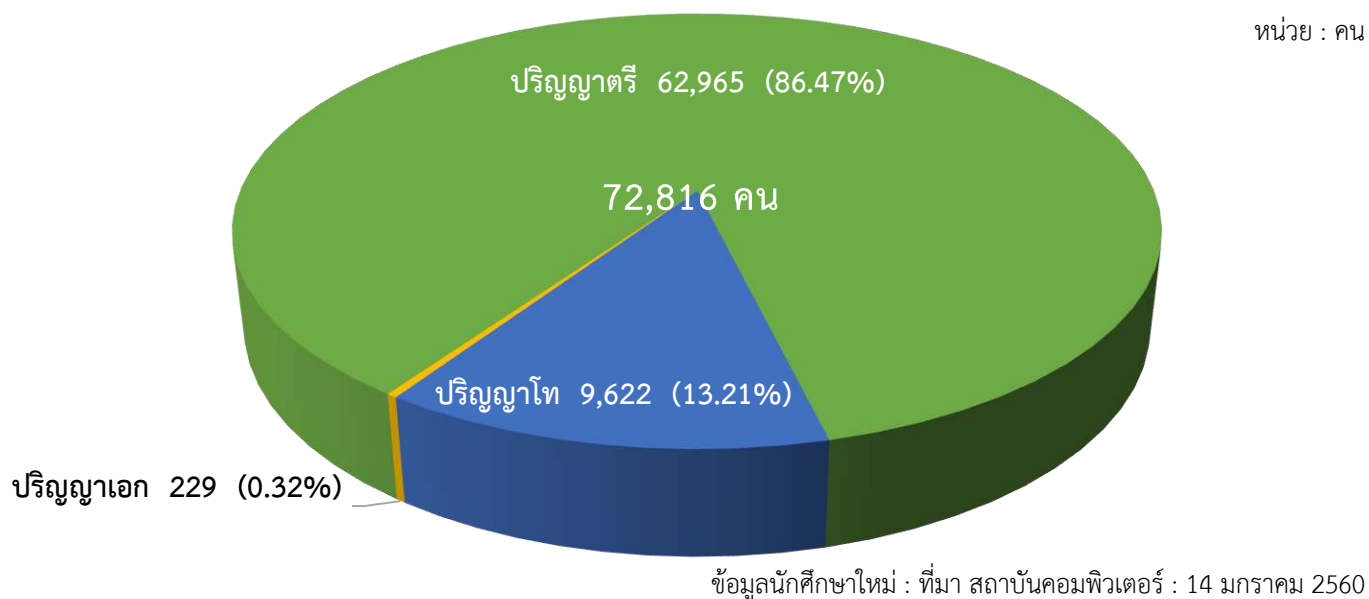
นักศึกษา

2.1 นักศึกษาใหม่

ปีการศึกษา 2559 มหาวิทยาลัยรับนักศึกษาใหม่ทั้งหมด 72,816 คน จำแนกเป็นระดับปริญญาตรี จำนวน 62,965 คน (86.47%) ระดับปริญญาโท จำนวน 9,622 คน (13.21%) และระดับปริญญาเอก จำนวน 229 คน (0.32%)

แผนภูมิที่ 3 จำนวนนักศึกษาใหม่ ปีการศึกษา 2559 จำแนกตามระดับการศึกษา

หน่วย : คน

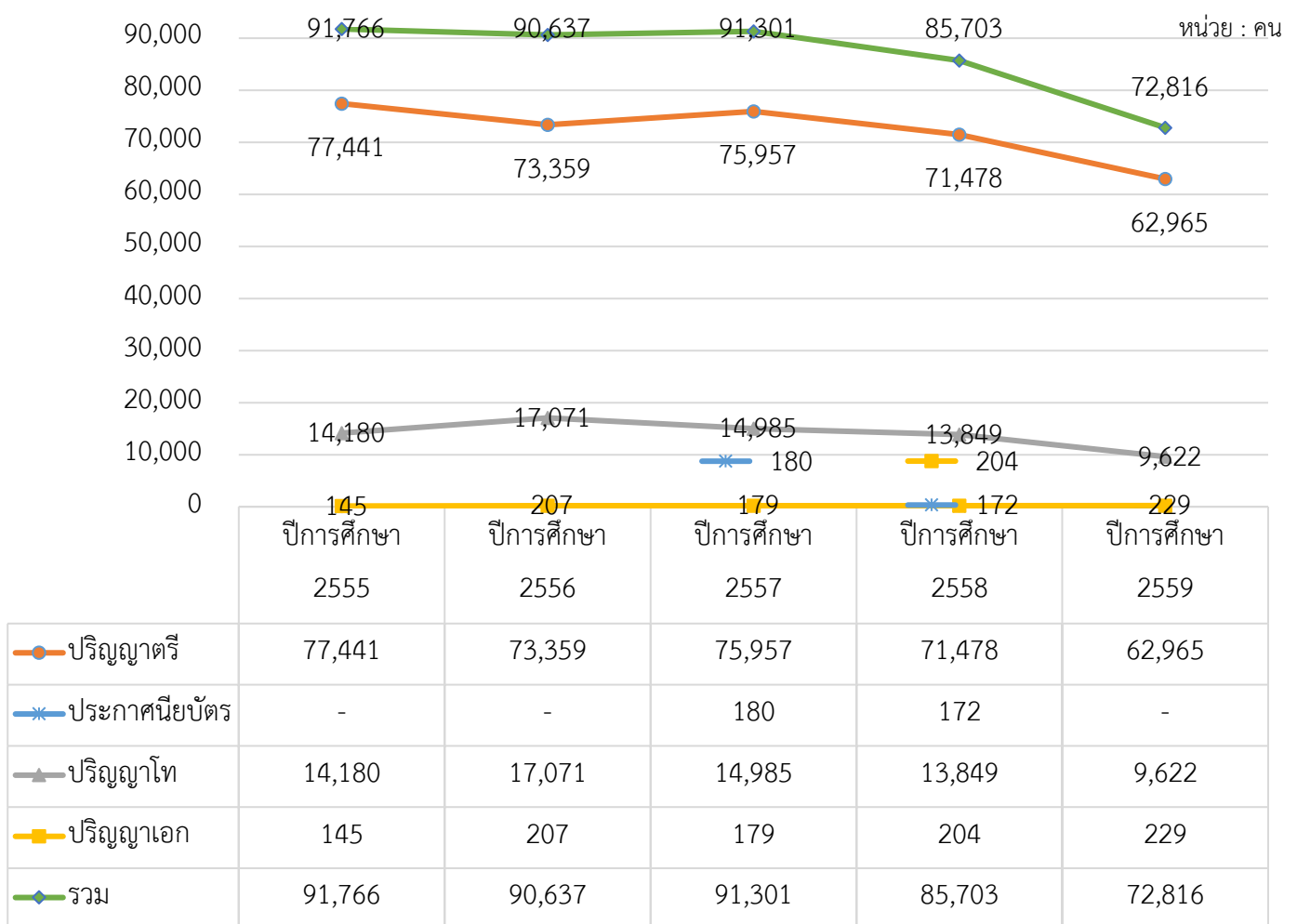


ตาราง 3 จำนวนนักศึกษาใหม่ ปีการศึกษา 2559 จำแนกตามคณะและระดับการศึกษา

คณะ	ระดับการศึกษา			รวม	ร้อยละ
	ปริญญาตรี	ปริญญาโท	ปริญญาเอก		
1. คณะนิติศาสตร์	12,099	1,032	-	13,131	18.03
2. คณะบริหารธุรกิจ	10,573	5,800	31	16,404	22.53
3. คณะมนุษยศาสตร์	4,655	83	-	4,738	6.51
4. คณะศึกษาศาสตร์	4,938	325	-	5,263	7.23
5. คณะวิทยาศาสตร์	1,119	43	-	1,162	1.60
6. คณะรัฐศาสตร์	15,134	2,015	-	17,149	23.55
7. คณะเศรษฐศาสตร์	461	88	-	549	0.75
8. คณะวิศวกรรมศาสตร์	239	17	-	256	0.35
9. คณะสื่อสารมวลชน	2,791	-	-	2,791	3.83
10. คณะศิลปกรรมศาสตร์	51	-	-	51	0.07
11. คณะพัฒนาทรัพยากรมนุษย์	511	74	-	585	0.80

คณะ	ระดับการศึกษา			รวม	ร้อยละ
	ปริญญาตรี	ปริญญาโท	ปริญญาเอก		
12. คณะสาธารณสุขศาสตร์	141	-	-	141	0.19
13. คณะธุรกิจการบริการ	11	-	-	11	0.03
14. คณะทัศนมาตรศาสตร์	45	-	-	45	0.06
15. สถาบันการศึกษานานาชาติ	185	-	-	185	0.25
16. โครงการปรัชญาดุษฎีบัณฑิตฯ	-	-	198	198	0.27
17. บัณฑิตวิทยาลัย	-	145	-	145	0.20
18. ศึกษารายกระบวนวิชา (Pre-Degree)	10,012	-	-	10,012	13.75
รวม	62,965	9,622	229	72,816	100
ร้อยละ	86.47	13.21	0.32	100	

แผนภูมิที่ 4 เปรียบเทียบจำนวนนักศึกษาใหม่ ปีการศึกษา 2555-2559 จำแนกตามระดับการศึกษา

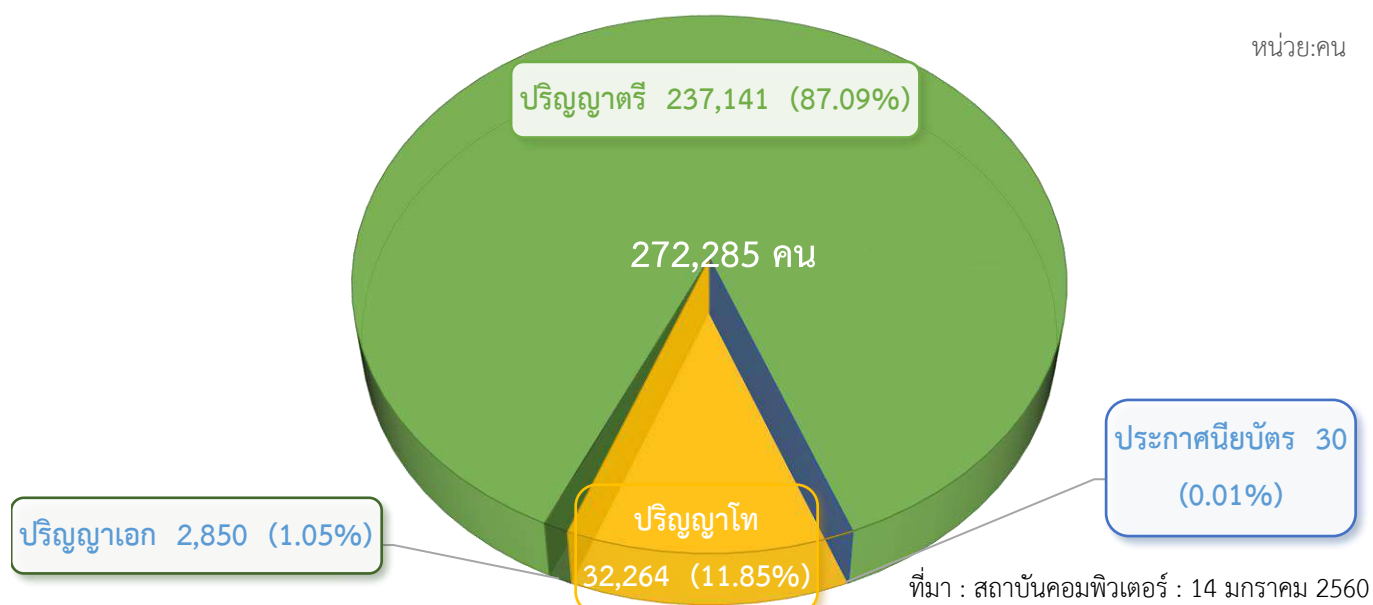


จากแผนภูมิที่ 4 เมื่อเปรียบเทียบจำนวนนักศึกษาใหม่ ปีการศึกษา 2555-2559 พบว่าปีการศึกษา 2555 มีนักศึกษาใหม่มากที่สุด จำนวน 91,766 คน รองลงมาปีการศึกษา 2557 จำนวน 91,301 คน ปีการศึกษา 2556 จำนวน 90,637 คน ปีการศึกษา 2558 จำนวน 85,703 คน และปีการศึกษา 2559 ลดลง จำนวน 72,816 คน ตามลำดับ

2.2 นักศึกษาทั้งหมด

ปีการศึกษา 2559 มหาวิทยาลัยรามคำแหง มีนักศึกษาทั้งหมด 272,285 คน จำแนกเป็นระดับปริญญาตรี จำนวน 237,141 คน (87.09%) ประกาศนียบัตรบัณฑิต จำนวน 30 คน (0.01%) ระดับปริญญาโท จำนวน 32,264 คน (11.85%) และระดับปริญญาเอก จำนวน 2,850 คน (1.05%)

แผนภูมิที่ 5 จำนวนนักศึกษาทั้งหมด ปีการศึกษา 2559 จำแนกตามระดับการศึกษา

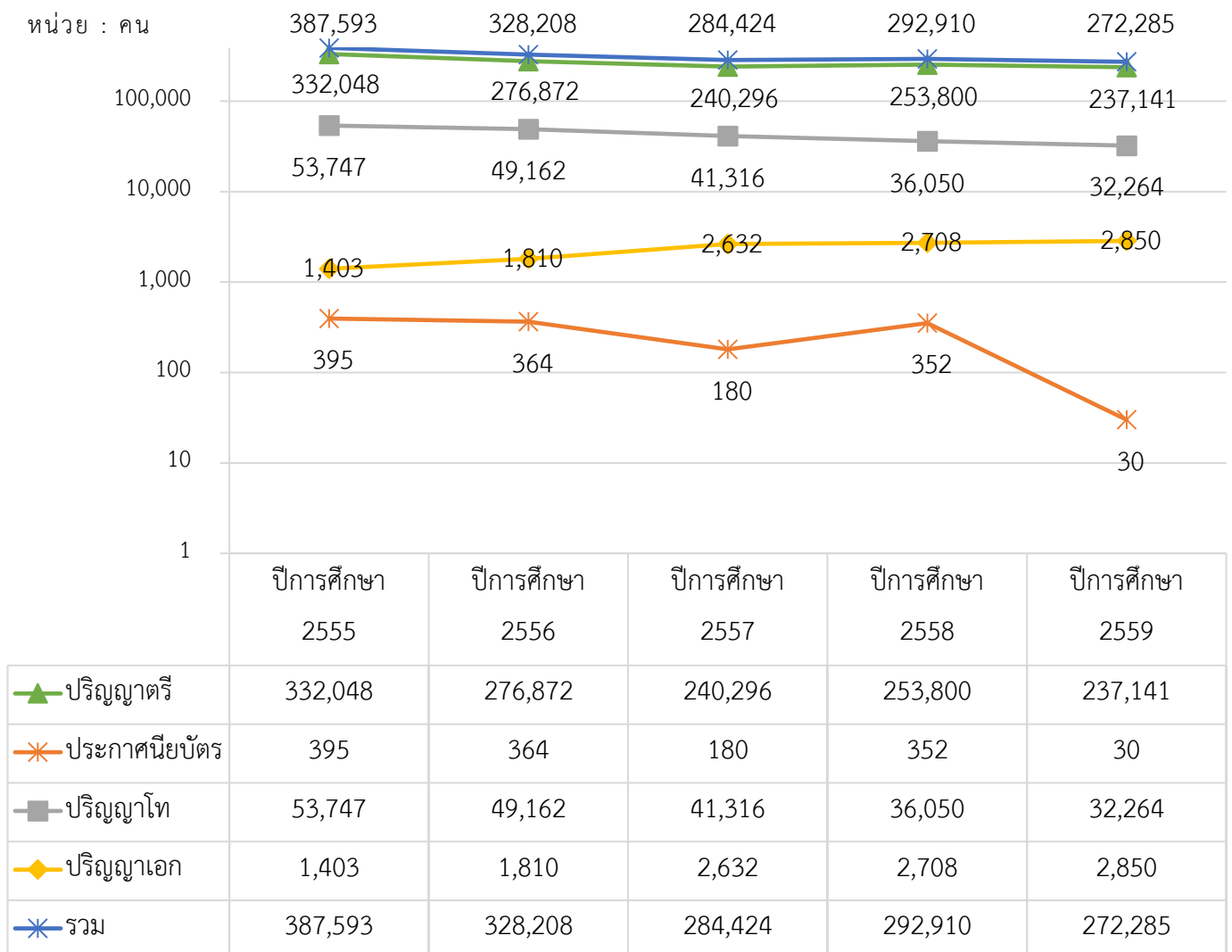


ตาราง 4 จำนวนนักศึกษาทั้งหมด ปีการศึกษา 2559 จำแนกตามคณะและระดับการศึกษา

คณะ	ระดับการศึกษา				รวม	ร้อยละ
	ปริญญาตรี	ประกาศนียบัตร	ปริญญาโท	ปริญญาเอก		
1. คณะนิติศาสตร์	43,030	-	2,676	-	45,706	16.78
2. คณะบริหารธุรกิจ	37,887	-	17,621	138	55,646	20.43
3. คณะมนุษยศาสตร์	20,098	-	504	-	20,602	7.57
4. คณะศึกษาศาสตร์	20,479	30	4,505	-	25,014	9.19
5. คณะวิทยาศาสตร์	3,817	-	210	-	4,027	1.48
6. คณะรัฐศาสตร์	65,758	-	5,329	-	71,087	26.10
7. คณะเศรษฐศาสตร์	1,783	-	378	-	2,161	0.79
8. คณะวิศวกรรมศาสตร์	1,126	-	72	19	1,217	0.45
9. คณะสื่อสารมวลชน	11,252	-	-	-	11,252	4.13
10. คณะศิลปกรรมศาสตร์	289	-	-	-	289	0.11
11. คณะพัฒนาทรัพยากรมนุษย์	1,502	-	283	-	1,785	0.66
12. คณะสาธารณสุขศาสตร์	349	-	257	-	606	0.22
13. คณะธุรกิจบริการ	11	-	-	-	11	0.01

คณะ	ระดับการศึกษา				รวม	ร้อยละ
	ปริญญาตรี	ประกาศนียบัตร	ปริญญาโท	ปริญญาเอก		
14. คณะพัฒนศาสตร์	244	-	-	-	244	0.09
15. สถาบันการศึกษานานาชาติ	845	-	-	-	845	0.31
16. โครงการปรัชญาคุณวุฒิบัณฑิตฯ	-	-	-	2,693	2,693	0.99
17. บัณฑิตวิทยาลัย	-	-	429	-	429	0.16
18. ศึกษารายกระบวนวิชา (Pre-Degree)	28,671	-	-	-	28,671	10.53
รวม	237,141	30	32,264	2,850	272,285	100
ร้อยละ	87.09	0.01	11.85	1.05	100	

แผนภูมิที่ 6 เปรียบเทียบจำนวนนักศึกษาทั้งหมด ปีการศึกษา 2555-2559 จำแนกตามระดับการศึกษา

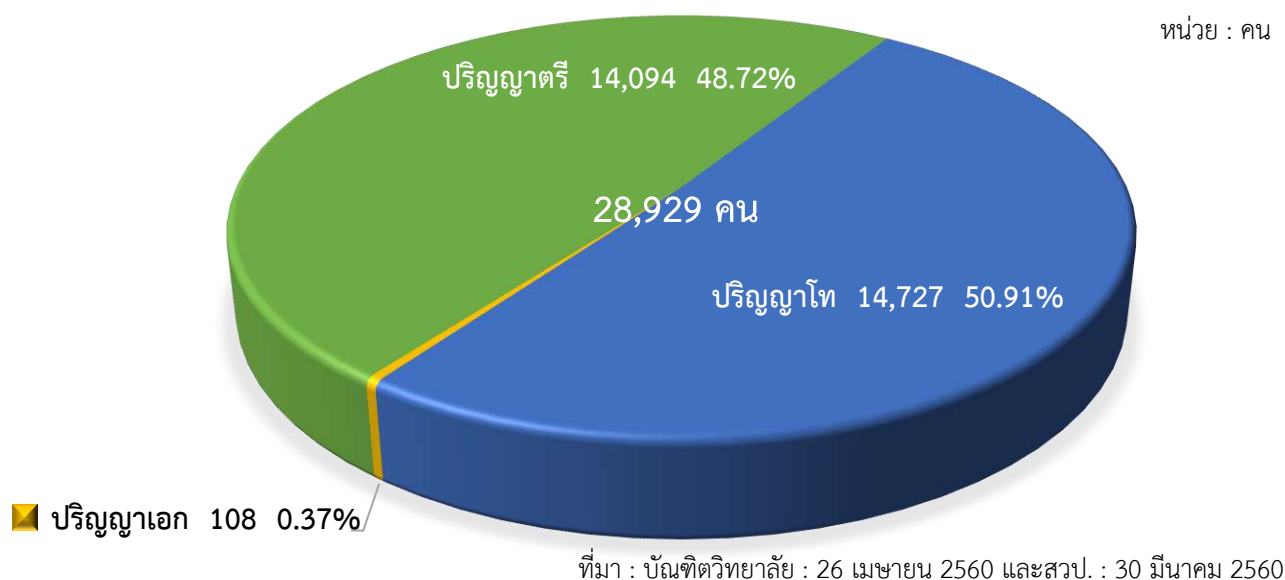


จากแผนภูมิที่ 6 เมื่อเปรียบเทียบจำนวนนักศึกษาทั้งหมดหรือนักศึกษาที่มีสถานภาพ ระหว่างปีการศึกษา 2555-2559 พบว่าปีการศึกษา 2555 มีจำนวนนักศึกษาที่มีสถานภาพมากที่สุด จำนวน 387,593 คน รองลงมาปีการศึกษา 2556 จำนวน 328,208 คน ปีการศึกษา 2558 จำนวน 292,910 คน ปีการศึกษา 2557 จำนวน 284,424 คน และปีการศึกษา 2559 จำนวน 272,285 คนตามลำดับ

2.3 ผู้สำเร็จการศึกษา

ปีการศึกษา 2558–2559 มหาวิทยาลัยรามคำแหง มีผู้สำเร็จการศึกษาทั้งหมด 28,929 คน จำแนกเป็นผู้สำเร็จการศึกษาระดับปริญญาตรี จำนวน 14,094 คน (48.72%) ระดับปริญญาโท จำนวน 14,727 คน (50.91%) และระดับปริญญาเอก จำนวน 108 คน (0.37%)

แผนภูมิที่ 7 จำนวนผู้สำเร็จการศึกษา ปีการศึกษา 2558-2559 จำแนกตามระดับการศึกษา

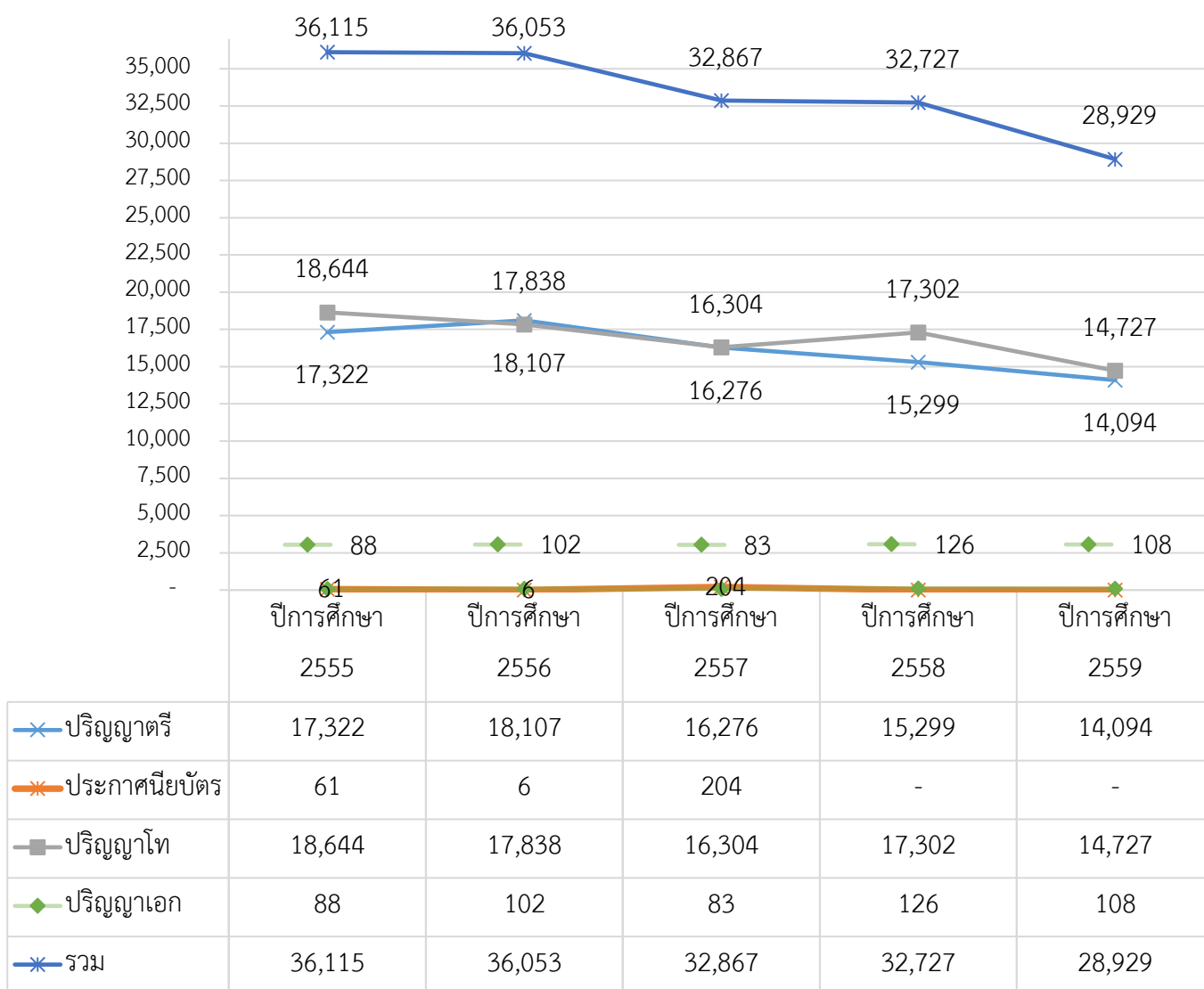


ตาราง 5 จำนวนผู้สำเร็จการศึกษา ปีการศึกษา 2558–2559 จำแนกตามคณะและระดับการศึกษา

หน่วยงาน	ระดับการศึกษา			รวม	ร้อยละ
	ปริญญาตรี	ปริญญาโท	ปริญญาเอก		
1. คณะนิติศาสตร์	2,563	1,190	-	3,753	12.97
2. คณะบริหารธุรกิจ	1,917	5,882	13	7,812	27.00
3. คณะมนุษยศาสตร์	1,630	42	-	1,672	5.78
4. คณะศึกษาศาสตร์	854	2,923	-	3,777	13.06
5. คณะวิทยาศาสตร์	196	59	1	256	0.88
6. คณะรัฐศาสตร์	5,563	3,003	44	8,610	29.76
7. คณะเศรษฐศาสตร์	119	105	-	224	0.77
8. คณะวิศวกรรมศาสตร์	199	16	-	215	0.74
9. คณะสื่อสารมวลชน	432	31	-	463	1.60
10. คณะศิลปกรรมศาสตร์	20	-	-	20	0.07
11. คณะพัฒนาทรัพยากรมนุษย์	54	78	13	145	0.50
12. คณะสาธารณสุขศาสตร์	99	328	-	427	1.48
13. คณะทัศนมาตรศาสตร์	42	-	-	42	0.15

หน่วยงาน	ระดับการศึกษา			รวม	ร้อยละ
	ปริญญาตรี	ปริญญาโท	ปริญญาเอก		
14. สถาบันการศึกษานานาชาติ	176	58	3	237	0.82
15. โครงการปรัชญาดุซงึนบัณฑิต	-	-	34	34	0.12
16. บัณฑิตวิทยาลัย	-	1012	-	1,012	3.50
17. ข้ามภาค	230	-	-	230	0.80
รวม	14,094	14,727	108	28,929	100
ร้อยละ	48.72	50.91	0.37	100	

แผนภูมิที่ 8 เปรียบเทียบจำนวนผู้สำเร็จการศึกษา ปีการศึกษา 2555-2559 จำแนกตามระดับการศึกษา

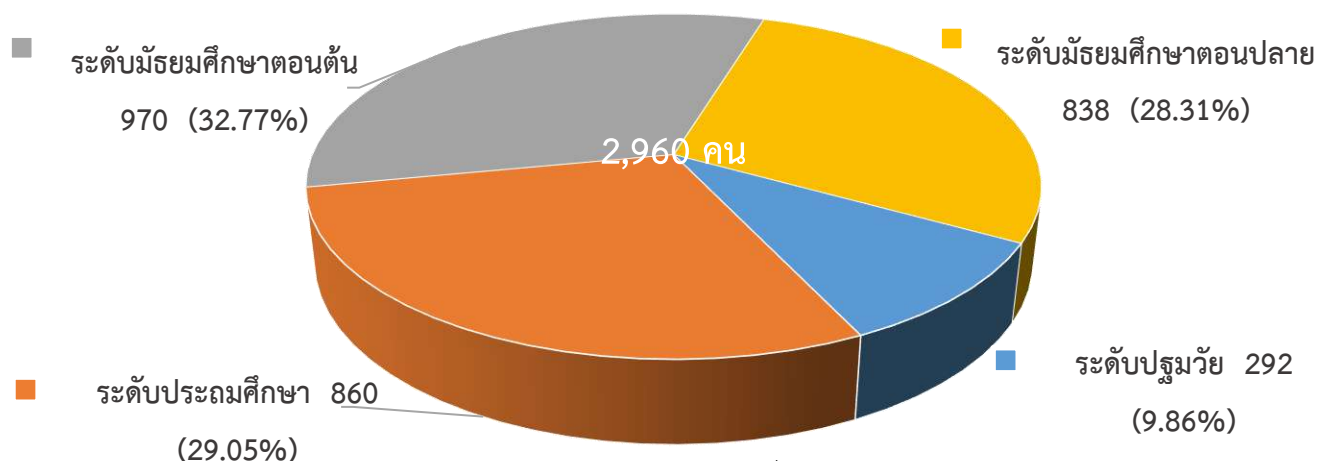


จากแผนภูมิที่ 8 เมื่อเปรียบเทียบผู้สำเร็จการศึกษา ระหว่างปีการศึกษา 2555-2558 พบว่าผู้สำเร็จลดน้อยลงซึ่งในปีการศึกษา 2555 มีผู้สำเร็จการศึกษามากที่สุด จำนวน 36,115 คน รองลงมาในปีการศึกษา 2556 จำนวน 36,053 คน ปีการศึกษา 2557 จำนวน 32,867 คน ปีการศึกษา 2558 จำนวน 32,727 คน และปีการศึกษา 2559 จำนวน 28,929 คน ตามลำดับ

2.4 โรงเรียนสาธิตมหาวิทยาลัยรามคำแหง

มหาวิทยาลัยรามคำแหงได้ดำเนินการจัดการเรียนการสอนในระบบสาธิต 2 ระดับการศึกษา คือ ระดับชั้นประถมศึกษาและระดับชั้นมัธยมศึกษา โดยทั้ง 2 ระดับได้เปิดหลักสูตรทั้งภาคปกติและภาคภาษาอังกฤษ ส่วนโรงเรียนสาธิตฯ (ฝ่ายประถม) ได้เพิ่มโครงการศึกษาสำหรับเด็กพิเศษอีก 1 โครงการ โดยจำแนกระดับการศึกษา ดังนี้

แผนภูมิที่ 9 จำนวนนักเรียนโรงเรียนสาธิตมหาวิทยาลัยรามคำแหง ปีการศึกษา 2559



ข้อมูลนักเรียน : ที่มา โรงเรียนสาธิตมหาวิทยาลัยรามคำแหง: ตุลาคม 2559

ตาราง 6 จำนวนนักเรียนโรงเรียนสาธิตมหาวิทยาลัยรามคำแหง (ฝ่ายประถม) ปีการศึกษา 2559

ระดับ/หลักสูตร	นักเรียนเข้าใหม่	นักเรียนมีสถานภาพ	นักเรียนที่สำเร็จการศึกษาปี 2558
1. ปฐมวัย (หลักสูตรภาษาไทย)	57	161	47
2. ปฐมวัย (หลักสูตรภาษาอังกฤษ)	46	126	22
3. ปฐมวัย โครงการการศึกษาสำหรับเด็กพิเศษ	2	5	3
4. ประถมศึกษา (หลักสูตรภาษาไทย)	103	557	92
5. ประถมศึกษา (หลักสูตรภาษาอังกฤษ)	49	278	36
6. ประถมศึกษา โครงการการศึกษาสำหรับเด็กพิเศษ	5	25	2
รวม	262	1,152	202

ตาราง 7 จำนวนนักเรียนโรงเรียนสาธิตมหาวิทยาลัยรามคำแหง (ฝ่ายมัธยม) ปีการศึกษา 2559

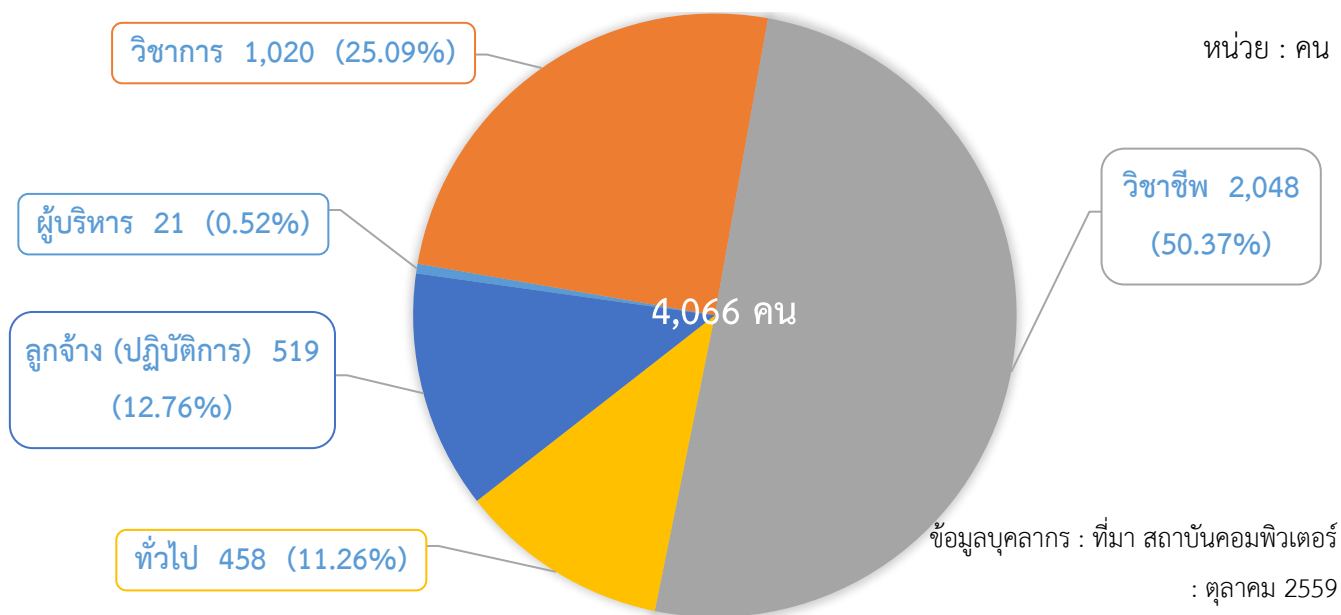
ระดับชั้น	นักเรียนเข้าใหม่	นักเรียนมีสถานภาพ	นักเรียนที่สำเร็จการศึกษาปี 2558
1. มัธยมศึกษาตอนต้น (หลักสูตรภาษาไทย)	370	923	289
2. มัธยมศึกษาตอนต้น (หลักสูตรภาษาอังกฤษ)	17	47	14
3. มัธยมศึกษาตอนปลาย (หลักสูตรภาษาไทย)	297	811	255
4. มัธยมศึกษาตอนปลาย (หลักสูตรภาษาอังกฤษ)	14	27	6
รวม	698	1,808	564

บุคลากร

3.1 จำนวนบุคลากรทั้งหมดของมหาวิทยาลัยรามคำแหง

ปีการศึกษา 2559 มหาวิทยาลัยมีบุคลากรทั้งหมด 4,066 คน จำแนกบุคลากรตามประเภทและสายงาน ดังนี้

แผนภูมิที่ 10 จำนวนบุคลากรของมหาวิทยาลัยรามคำแหง ปีการศึกษา 2559 จำแนกตามประเภท



ตาราง 8 จำนวนบุคลากรทั้งหมด จำแนกตามประเภทบุคลากรและสายงาน ปีการศึกษา 2559

สายงาน/ประเภท	งบแผ่นดิน					งบรายได้				รวมทั้งหมด	ร้อยละ
	ข้าราชการ	พนักงาน	ลูกจ้างรายปี	ลูกจ้างประจำ	รวม	ลูกจ้างงบรายได้	พนักงาน	ลูกจ้างรายปี	รวม		
ผู้บริหาร	21	-	-	-	21	-	-	-	-	21	0.52
วิชาการ	293	399	12	-	704	5	140	171	316	1,020	25.09
วิชาชีพ	451	575	-	-	1,026	241	191	590	1,022	2,048	50.37
ทั่วไป	40	-	-	-	40	115	46	257	418	458	11.26
ลูกจ้าง (ปฏิบัติกร)	-	-	-	173	173	57	10	279	346	519	12.76
รวม	805	974	12	173	1,964	418	387	1,297	2,102	4,066	100

หมายเหตุ ผู้บริหาร ได้แก่ ผู้อำนวยการสำนักงานอธิการบดีหรือเทียบเท่า ผู้อำนวยการกองหรือเทียบเท่า

วิชาการ ได้แก่ อาจารย์ ผู้ช่วยศาสตราจารย์ รองศาสตราจารย์ และศาสตราจารย์

วิชาชีพเฉพาะ/เชี่ยวชาญเฉพาะ ได้แก่ นักวิชาการคอมพิวเตอร์ นักวิเคราะห์นโยบายและแผน บุคลากร นิติกร เจ้าหน้าที่บริหารงานทั่วไป นักวิชาการศึกษา นักวิทยาศาสตร์ นักประชาสัมพันธ์ นักแนะแนวการศึกษาและอาชีพ นักวิจัย นักวิเทศสัมพันธ์ นักเอกสารสนเทศ บรรณารักษ์ นักวิชาการโสตทัศนศึกษา นักวิชาการเงินและบัญชี นักวิชาการพัสดุ แพทย์ พยาบาล วิศวกร วิศวกรโยธา สถาปนิก เป็นต้น

ทั่วไป ได้แก่ ผู้ปฏิบัติงานบริหาร เจ้าหน้าที่บริหารงานการเงินและบัญชี เจ้าหน้าที่บริหารงานพัสดุ ช่างภาพ ช่างเขียนแบบ ช่างเทคนิค ช่างอิเล็กทรอนิกส์ ช่างไฟฟ้า ช่างเครื่องยนต์ ผู้ปฏิบัติงานห้องสมุด ผู้ปฏิบัติงานโสตทัศนศึกษา ผู้ปฏิบัติงานวิทยาศาสตร์ ผู้ปฏิบัติงานพยาบาล เป็นต้น

ตาราง 9 จำนวนบุคลากรทั้งหมด จำแนกตามประเภทบุคลากร สายงานและหน่วยงาน ปีการศึกษา 2559

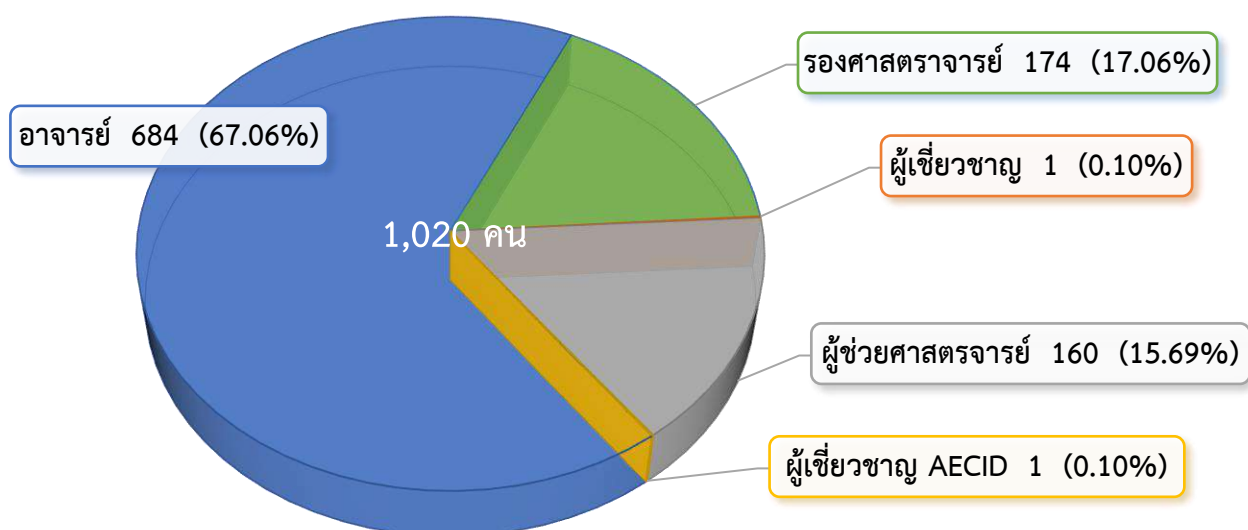
สายงาน/ประเภทบุคลากร	ข้าราชการ				ลูกจ้างบรยรายได้				ลูกจ้างประจำ	ลูกจ้างรายปี				พนักงาน (งบคลัง)		พนักงาน (งบรายได้)				รวม		
	วิชาการ	ผู้บริหาร	วิชาชีพ	ทั่วไป	วิชาการ	วิชาชีพ	ทั่วไป	ปฏิบัติการ		วิชาการ	วิชาชีพ	ทั่วไป	ปฏิบัติการ	วิชาการ	วิชาชีพ	วิชาการ	วิชาชีพ	ทั่วไป	ปฏิบัติการ			
สำนักงานอธิการบดี	-	-	-	-	-	1	-	-	-	-	3	-	-	-	-	32	-	-	-	-	-	36
กองกลาง	-	1	9	1	-	11	7	3	2	-	12	3	9	-	22	-	-	-	-	-	-	80
กองคลัง	-	1	26	-	-	20	12	-	2	-	12	12	3	-	46	-	-	-	-	-	-	134
กองการเจ้าหน้าที่	-	1	12	-	-	3	1	-	2	-	20	6	3	-	26	-	-	-	-	-	-	74
กองกิจการนักศึกษา	-	1	24	2	-	21	9	3	6	-	30	3	10	-	29	-	-	-	-	-	-	138
กองแผนงาน	-	1	11	1	-	5	2	1	1	-	15	5	2	-	18	-	-	-	-	-	-	62
กองอาคารสถานที่	-	1	13	1	-	18	8	31	19	-	14	63	58	-	17	-	-	-	-	-	-	243
กองบริการการศึกษา	-	1	6	-	-	2	-	-	-	-	8	1	1	-	5	-	-	-	-	-	-	24
กองงานวิทยาเขตบางนา	-	1	24	3	-	2	1	3	67	-	6	10	26	-	23	-	1	-	-	-	-	167
สำนักงานตรวจสอบฯ	-	-	2	-	-	2	-	-	-	-	4	-	-	-	1	-	-	-	-	-	-	9
สำนักงานบริหารความเสี่ยงฯ	-	-	-	-	-	-	-	-	-	-	5	1	-	-	3	-	-	-	-	-	-	9
ศูนย์ยืมเพาะฯ	-	-	-	-	-	-	-	-	-	-	-	1	-	-	-	-	-	-	-	-	-	1
สำนักบริการทางวิชาการฯ	-	1	42	1	-	32	5	-	2	-	9	5	3	-	56	-	-	-	-	-	-	156
สำนักหอสมุดกลาง	-	1	64	3	-	14	12	2	10	-	4	1	2	-	62	-	-	-	-	-	-	175
สำนักเทคโนโลยีการศึกษา	-	1	80	11	-	1	7	-	1	-	15	19	4	-	32	-	-	-	-	-	-	171
สำนักพิมพ์	-	1	19	2	-	17	18	-	3	-	33	20	1	-	7	-	-	-	-	-	-	121
สำนักกีฬา	-	-	2	-	-	-	-	-	-	-	29	5	3	-	2	-	-	-	-	-	-	41
สำนักประกันฯ	-	-	-	-	-	-	-	-	-	-	2	1	-	-	5	-	-	-	-	-	-	8
คณะนิติศาสตร์	16	1	10	3	-	26	9	2	3	19	7	-	4	25	15	-	-	-	-	-	-	140
คณะบริหารธุรกิจ	35	1	17	1	-	8	2	5	3	5	17	-	4	38	29	-	-	-	-	-	-	165
คณะมนุษยศาสตร์	43	1	8	-	-	7	3	2	6	25	13	1	2	41	20	-	-	-	-	-	8	180
คณะศึกษาศาสตร์	63	-	9	-	3	9	2	1	9	8	27	3	2	70	15	-	-	-	-	-	-	221
คณะรัฐศาสตร์	15	1	10	1	-	15	2	3	6	18	19	5	3	23	17	-	-	-	-	-	-	138
คณะวิทยาศาสตร์	79	1	33	6	-	15	10	-	20	19	14	11	3	66	19	-	-	-	-	-	4	300
คณะเศรษฐศาสตร์	14	1	7	2	-	7	2	-	7	-	-	-	-	13	15	-	-	-	-	-	-	68
บัณฑิตวิทยาลัย	5	1	6	-	-	1	-	-	-	5	20	4	2	7	23	-	5	-	-	-	-	79
คณะวิศวกรรมศาสตร์	2	-	-	-	-	-	-	-	-	-	-	-	-	1	-	36	28	6	4	-	-	77
คณะศิลปกรรมศาสตร์	-	-	-	-	-	-	-	-	-	1	8	1	1	2	2	13	-	-	-	-	-	28
คณะพัฒนาทรัพยากรมนุษย์	1	-	-	-	-	-	-	-	-	-	8	-	1	2	-	7	-	-	-	-	-	19
คณะสื่อสารมวลชน	8	-	1	-	-	-	-	-	-	2	13	1	1	5	-	-	-	-	-	-	-	31
คณะทัศนมาตรศาสตร์	-	-	1	-	-	-	-	-	-	2	13	-	2	5	-	2	-	-	-	-	-	25
คณะสาธารณสุขศาสตร์	-	-	-	-	-	-	-	-	-	-	5	1	-	9	1	-	-	-	-	-	-	16
คณะธุรกิจการบริการ	-	-	-	-	-	-	-	-	-	-	4	1	-	3	-	-	-	-	-	-	-	8
โครงการปริญญาตรีฯ	-	-	-	-	-	-	-	-	-	-	9	-	2	-	-	-	-	-	-	-	-	11
ร.ร.สาธิตฯ (ฝ่ายประถม)	-	-	-	-	-	-	-	-	-	12	1	9	12	27	4	49	14	3	5	-	-	136
ร.ร.สาธิตฯ (ฝ่ายมัธยม)	12	-	2	1	2	-	-	-	1	55	22	5	4	62	7	-	-	-	-	-	-	173
สำนักวิทยบริการ	-	-	-	-	-	-	-	-	-	-	10	8	1	-	1	-	-	-	-	-	-	20
สถาบันคอมพิวเตอร์	-	1	12	1	-	1	3	1	2	-	12	6	3	-	34	-	-	-	-	-	-	76
สถาบันวิจัยและพัฒนา	-	1	1	-	-	3	-	-	1	-	1	2	1	-	4	-	-	-	-	-	-	14
สถาบันศิลปวัฒนธรรมฯ	-	-	-	-	-	-	-	-	-	-	8	-	2	-	3	-	-	-	-	-	-	13
สถาบันภาษา	-	-	-	-	-	-	-	-	-	-	6	-	1	-	4	-	-	-	-	-	-	11
สถาบันการศึกษานานาชาติ	-	-	-	-	-	-	-	-	-	-	10	1	-	-	-	1	16	2	1	-	-	31

สายงาน/ประเภทบุคลากร	ข้าราชการ				ลูกจ้างบรายนได้				ลูกจ้างประจำ	ลูกจ้างรายปี				พนักงาน (งบคลัง)		พนักงาน (งบรายได้)				รวม	
	วิชาการ	ผู้บริหาร	วิชาชีพ	ทั่วไป	วิชาการ	วิชาชีพ	ทั่วไป	ปฏิบัติการ		วิชาการ	วิชาชีพ	ทั่วไป	ปฏิบัติการ	วิชาการ	วิชาชีพ	วิชาการ	วิชาชีพ	ทั่วไป	ปฏิบัติการ		วิชาการ
ศูนย์สื่อการสอนฯ	-	-	-	-	-	-	-	-	-	-	17	2	-	-	2	-	-	-	-	-	21
สำนักทดสอบฯ	-	-	-	-	-	-	-	-	-	-	4	-	-	-	2	-	-	-	-	-	6
สำนักงานสาขาวิทยาบริการฯ ตปท.	-	-	-	-	-	-	-	-	-	-	6	-	2	-	3	-	6	-	-	-	17
สถาบันวิจัยสัตว์ในภูมิภาคฯ	-	-	-	-	-	-	-	-	-	-	4	-	-	-	1	-	-	-	-	-	5
สาขาวิทยบริการฯ จ.ปราจีนบุรี	-	-	-	-	-	-	-	-	-	-	4	1	5	-	-	-	6	2	-	-	18
สาขาวิทยบริการฯ จ.อุทัยธานี	-	-	-	-	-	-	-	-	-	-	5	1	6	-	-	-	5	-	-	-	17
สาขาวิทยบริการฯ จ.อำนาจเจริญ	-	-	-	-	-	-	-	-	-	-	4	3	7	-	-	-	5	2	-	-	21
สาขาวิทยบริการฯ จ.นครศรีธรรมราช	-	-	-	-	-	-	-	-	-	-	9	-	7	-	-	-	6	2	-	-	24
สาขาวิทยบริการฯ จ.แพร่	-	-	-	-	-	-	-	-	-	-	2	2	3	-	-	-	6	2	-	-	15
สาขาวิทยบริการฯ จ.นครพนม	-	-	-	-	-	-	-	-	-	-	4	2	6	-	-	-	5	2	-	-	19
สาขาวิทยบริการฯ จ.นครราชสีมา	-	-	-	-	-	-	-	-	-	-	6	2	5	-	-	-	5	2	-	-	20
สาขาวิทยบริการฯ จ.สุโขทัย	-	-	-	-	-	-	-	-	-	-	5	2	18	-	-	-	5	2	-	-	32
สาขาวิทยบริการฯ จ.ขอนแก่น	-	-	-	-	-	-	-	-	-	-	7	1	9	-	-	-	6	2	-	-	25
สาขาวิทยบริการฯ จ.ศรีสะเกษ	-	-	-	-	-	-	-	-	-	-	3	3	5	-	-	-	6	2	-	-	19
สาขาวิทยบริการฯ จ.ตรัง	-	-	-	-	-	-	-	-	-	-	8	4	2	-	-	-	6	2	-	-	22
สาขาวิทยบริการฯ จ.ลพบุรี	-	-	-	-	-	-	-	-	-	-	4	2	3	-	-	-	6	1	-	-	16
สาขาวิทยบริการฯ จ.หนองบัวลำภู	-	-	-	-	-	-	-	-	-	-	3	1	3	-	-	-	5	2	-	-	14
สาขาวิทยบริการฯ จ.เพชรบูรณ์	-	-	-	-	-	-	-	-	-	-	2	3	1	-	-	-	6	1	-	-	13
สาขาวิทยบริการฯ จ.บุรีรัมย์	-	-	-	-	-	-	-	-	-	-	4	2	3	-	-	-	6	2	-	-	17
สาขาวิทยบริการฯ จ.ชัยภูมิ	-	-	-	-	-	-	-	-	-	-	2	2	1	-	-	-	4	-	-	-	9
สาขาวิทยบริการฯ จ.เชียงใหม่	-	-	-	-	-	-	-	-	-	-	1	2	3	-	-	-	5	2	-	-	13
สาขาวิทยบริการฯ จ.อุดรธานี	-	-	-	-	-	-	-	-	-	-	3	-	3	-	-	-	6	2	-	-	14
สาขาวิทยบริการฯ จ.กาญจนบุรี	-	-	-	-	-	-	-	-	-	-	3	1	4	-	-	-	6	1	-	-	15
สาขาวิทยบริการฯ จ.สุรินทร์	-	-	-	-	-	-	-	-	-	-	4	1	3	-	-	-	4	1	-	-	13
สาขาวิทยบริการฯ จ.สงขลา	-	-	-	-	-	-	-	-	-	-	4	4	1	-	-	-	5	1	-	-	15
สาขาวิทยบริการฯ จ.พังงา	-	-	-	-	-	-	-	-	-	-	1	-	2	-	-	-	5	2	-	-	10
สาขาวิทยบริการฯ จ.เชียงใหม่	-	-	-	-	-	-	-	-	-	-	3	1	1	-	-	-	2	-	-	-	7
รวม	293	21	451	40	5	241	115	57	173	171	590	257	279	399	575	140	191	46	10	12	4,066

3.2 จำนวนบุคลากรสายวิชาการของมหาวิทยาลัยรามคำแหง

ปีการศึกษา 2559 มหาวิทยาลัยรามคำแหง มีอาจารย์ทั้งหมด จำนวน 1,020 คน จำแนกตามตำแหน่งทางวิชาการ เป็นรองศาสตราจารย์ 174 คน (17.06%) ผู้เชี่ยวชาญ 1 คน (0.10%) ผู้ช่วยศาสตราจารย์ 160 คน (15.69%) ผู้เชี่ยวชาญ AECID 1 คน (0.10%) และอาจารย์ 684 คน (67.06%)

แผนภูมิที่ 11 จำนวนบุคลากรสายวิชาการ จำแนกตามตำแหน่งทางวิชาการ ปีการศึกษา 2559



ที่มา : สถาบันคอมพิวเตอร์ : ตุลาคม 2559

ตาราง 10 จำนวนบุคลากรสายวิชาการ จำแนกตามตำแหน่งทางวิชาการและระดับการศึกษา ปีการศึกษา 2559

ตำแหน่งทาง วิชาการ	ระดับการศึกษา					รวม	ร้อยละ
	ปริญญาตรี	ประกาศนียบัตร บัตรฯ	ปริญญาโท	ประกาศนียบัตร บัตรชั้นสูง	ปริญญาเอก		
รองศาสตราจารย์	2	-	106	-	66	174	17.06
ผู้เชี่ยวชาญ	-	-	1	-	-	1	0.10
ผู้ช่วยศาสตราจารย์	-	1	70	-	89	160	15.69
ผู้เชี่ยวชาญ AECID	-	-	1	-	-	1	0.10
อาจารย์	119	5	414	3	143	684	67.06
รวม	121	6	592	3	298	1,020	100
ร้อยละ	11.86	0.59	58.04	0.29	29.22		

ตาราง 11 จำนวนบุคลากรสายวิชาการ จำแนกตามสังกัดและวุฒิการศึกษา ปีการศึกษา 2559

คณะ/หน่วยงาน	ปริญญาเอก	ประกาศนียบัตรชั้นสูง	ปริญญาโท	ประกาศนียบัตรฯ	ปริญญาตรี	รวม	สัดส่วน (1) : (2) : (3) : (4) : (5)
นิติศาสตร์	16	-	38	5	1	60	2.7:0:6.3:0.8:0.2
บริหารธุรกิจ	30	-	48	-	-	78	3.9:0:6.1:0:0
มนุษยศาสตร์	37	1	75	-	4	117	3.2:0.1:6.4:0:0.3
ศึกษาศาสตร์	50	-	88	-	6	144	3.5:0:6.1:0:0.4
วิทยาศาสตร์	79	-	86	-	3	168	4.7:0:5.1:0:0.2
รัฐศาสตร์	35	-	21	-	-	56	6.3:0:3.7:0:0
เศรษฐศาสตร์	5	-	22	-	-	27	1.9:0:8.1:0:0
วิศวกรรมศาสตร์	14	-	25	-	-	39	3.6:0:6.4:0:0
บัณฑิตวิทยาลัย	8	-	9	-	-	17	4.7:0:5.3:0:0
ศิลปกรรมศาสตร์	1	-	13	-	2	16	0.6:0:8.1:0:1.3
พัฒนารักษ์พยาบาลมนุษย์	6	-	4	-	-	10	6.0:0:4.0:0:0
ธุรกิจการบริการ	-	-	3	-	-	3	0:0:10.0:0:0
สำนักงานอธิการบดี	6	-	22	1	3	32	1.9:0:6.9:0.3:0.9
สถาบันการศึกษานานาชาติ	1	-	-	-	-	1	10.0:0:0:0:0
สาธิตประถม	-	-	48	-	40	88	0:0:5.4:0:4.6
สาธิตมัธยม	3	-	72	-	56	131	0.2:0:5.5:0:4.3
สาธารณสุขศาสตร์	3	-	6	-	-	9	3.3:0:6.7:0:0
สื่อสารมวลชน	3	-	12	-	-	15	2.0:0:8.0:0:0
ทัศนมาตรศาสตร์	1	2	1	-	5	9	1.1:2.2:1.1:0:5.6
รวม	298	3	593	6	120	1,020	2.9:0:5.8:0.1:1.2

หมายเหตุ 1. อาจารย์ที่สังกัดสำนักงานอธิการบดีเป็นตำแหน่งผู้บริหาร

2. คณะมนุษยศาสตร์ นับรวมตำแหน่ง

- ผู้เชี่ยวชาญ จำนวน 1 คน

- ตำแหน่งผู้เชี่ยวชาญ AECID จำนวน 1 คน

ตาราง 12 จำนวนบุคลากรสายวิชาการ จำแนกตามสังกัดและตำแหน่งทางวิชาการ ปีการศึกษา 2559

คณะ/สำนัก/สถาบัน	รอง	ผู้เชี่ยวชาญ	ผู้ช่วย	ผู้เชี่ยวชาญ	อาจารย์	รวม	สัดส่วน (1) : (2) : (3) : (4) : (5)
	ศาสตราจารย์		ศาสตราจารย์	AECID			
	(1)	(2)	(3)	(4)	(5)		
นิติศาสตร์	12	-	11	-	37	60	2.0:0:1.8:0:6.2
บริหารธุรกิจ	23	-	10	-	45	78	3.0:0:1.2:0:5.8
มนุษยศาสตร์	18	1	24	1	73	117	1.5:0.1:2.1:0.1:6.2
ศึกษาศาสตร์	41	-	26	-	77	144	2.8:0:1.8:0:5.4
วิทยาศาสตร์	27	-	45	-	96	168	1.6:0:2.7:0:5.7
รัฐศาสตร์	11	-	8	-	37	56	2.0:0:1.4:0:6.6
เศรษฐศาสตร์	12	-	1	-	14	27	4.4:0:0.4:0:5.2
วิศวกรรมศาสตร์	-	-	16	-	23	39	0:0:4.1:0:5.9
ศิลปกรรมศาสตร์	-	-	-	-	16	16	0:0:0:0:10.0
พัฒนาทรัพยากรมนุษย์	-	-	3	-	7	10	0:0:3.0:0:7.0
สื่อสารมวลชน	5	-	6	-	4	15	3.3:0:4.0:0:2.7
ทัศนมาตรศาสตร์	-	-	1	-	8	9	0:0:1.1:0:8.9
สาธารณสุขศาสตร์	-	-	1	-	8	9	0:0:1.1:0:8.9
ธุรกิจการบริการ	-	-	-	-	3	3	0:0:0:0:10.0
บัณฑิตวิทยาลัย	-	-	-	-	17	17	0:0:0:0:10.0
สำนักงานอธิการบดี	24	-	4	-	4	32	7.4:0:1.3:0:1.3
สถาบันการศึกษานานาชาติ	-	-	-	-	1	1	0:0:0:0:10.0
สาธิตประถม	-	-	-	-	88	88	0:0:0:0:10.0
สาธิตมัธยม	1	-	4	-	126	131	0.1:0:0.3:0:9.6
รวม	174	1	160	1	684	1,020	1.7:0:1.6:0:6.7

หมายเหตุ 1. อาจารย์ที่สังกัดสำนักงานอธิการบดีเป็นตำแหน่งผู้บริหาร

2. คณะมนุษยศาสตร์ นับรวมตำแหน่ง

- ผู้เชี่ยวชาญ จำนวน 1 คน

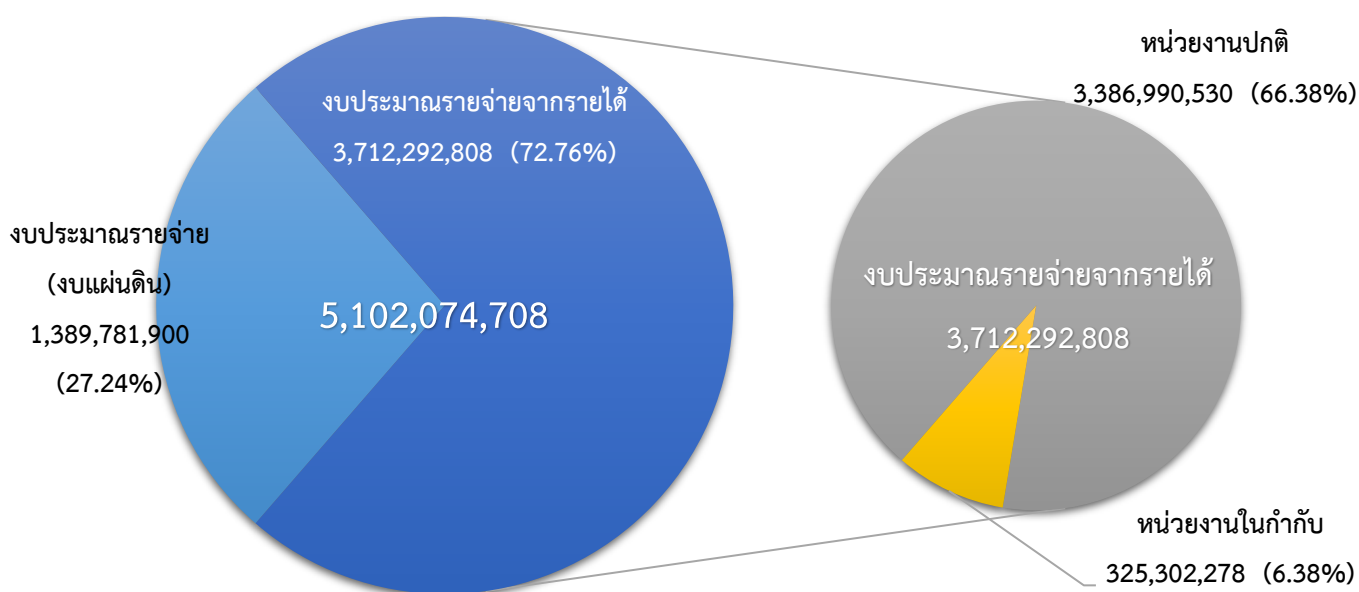
- ตำแหน่งผู้เชี่ยวชาญ AECID จำนวน 1 คน

งบประมาณ

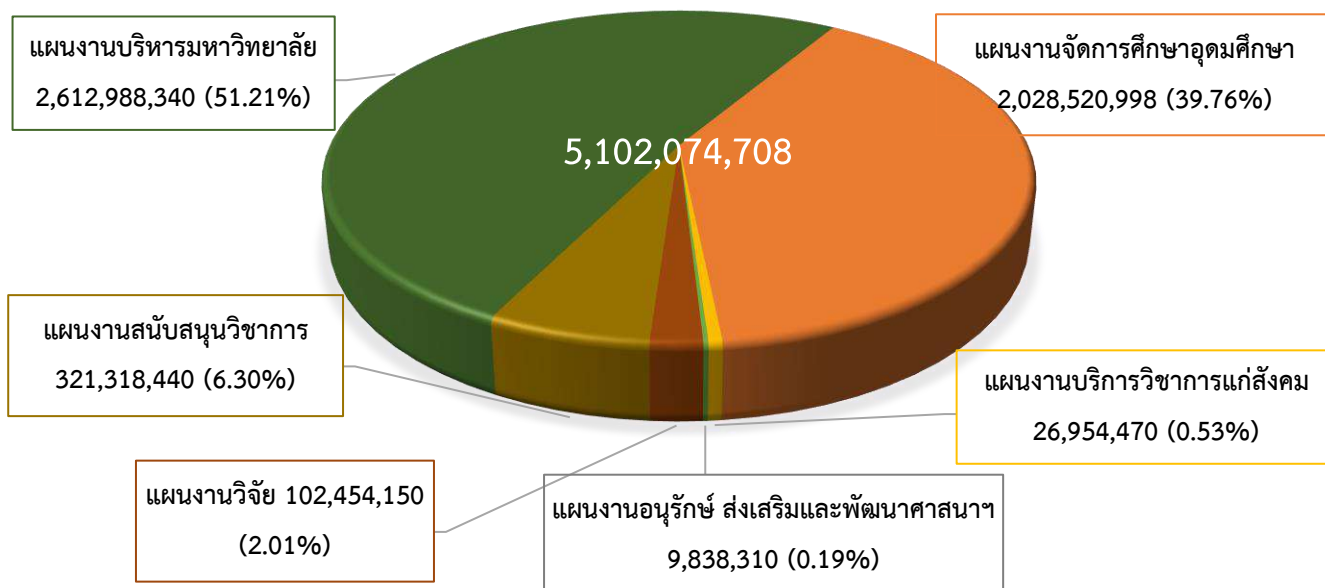
มหาวิทยาลัยรามคำแหงได้จัดสรรงบประมาณประจำปี พ.ศ. 2560 จำนวนเงินทั้งสิ้น 5,102,074,708 บาท จำแนกได้ ดังนี้

1. งบประมาณรายจ่าย (งบแผ่นดิน) จำนวนเงิน 1,389,781,900 บาท คิดเป็นร้อยละ 33.40%
2. งบประมาณรายจ่ายจากรายได้ จำนวน 3,712,292,808 บาท คิดเป็นร้อยละ 66.60 โดยจำแนกเป็น **หน่วยงานปกติ** 3,386,990,530 บาท คิดเป็นร้อยละ 66.38 และ **หน่วยงานในกำกับ** 325,302,278 บาท คิดเป็นร้อยละ 6.38

แผนภูมิที่ 12 งบประมาณที่ได้รับจัดสรร ประจำปีงบประมาณ พ.ศ. 2560



แผนภูมิที่ 13 งบประมาณที่ได้รับจัดสรร ประจำปีงบประมาณ พ.ศ. 2560 จำแนกตามแผนงาน



ตาราง 13 งบประมาณที่ได้รับจัดสรร ประจำปีงบประมาณ พ.ศ. 2560 จำแนกตามแผนงาน

แผนงาน	งบประมาณแผ่นดิน	งบประมาณรายได้		รวม
		หน่วยงานปกติ	หน่วยงานในกำกับ	
แผนงานจัดการศึกษาอุดมศึกษา	586,220,730	1,123,052,990	319,247,278	2,028,520,998
แผนงานบริการวิชาการแก่สังคม	6,347,370	17,167,100	3,440,000	26,954,470
แผนงานอนุรักษ์ ส่งเสริมและพัฒนา ศาสนา ศิลปะ และวัฒนธรรม	1,708,110	7,690,200	440,000	9,838,310
แผนงานวิจัย	68,738,650	32,815,500	900,000	102,454,150
แผนงานสนับสนุนวิชาการ	145,658,330	174,385,110	1,275,000	2,612,988,340
แผนงานบริหารมหาวิทยาลัย	581,108,710	2,031,879,630	-	2,829,295,160
รวม	1,389,781,900	3,386,990,530	325,302,278	5,102,074,708
ร้อยละ	33.40	58.78	7.82	100

ตาราง 14 งบประมาณรายจ่ายทั้งหมด จำแนกตามประเภทงบและหมวดรายจ่าย ปีงบประมาณ พ.ศ. 2560

ประเภทและหมวด รายจ่าย	งบประมาณแผ่นดิน		งบประมาณรายได้				รวม	ร้อยละ
	จำนวนเงิน	%	หน่วยงานปกติ	%	หน่วยงานในกำกับ	%		
1. งบบุคลากร	432,882,200	31.15	503,248,177	14.86	113,404,138	34.86	1,049,534,515	20.57
1.1 เงินเดือน	383,798,700	27.62	-	-	-	-	383,798,700	7.52
1.2 พนักงน มร.	-	-	88,920,560	2.63	88,303,102	27.14	177,223,662	3.47
1.3 ค่าจ้างประจำ	45,401,800	3.27	123,475,240	3.65	-	-	168,877,040	3.31
1.4 ค่าจ้างชั่วคราว	3,681,700	0.26	290,852,377	8.59	25,101,036	7.72	319,635,113	6.26
2. งบดำเนินงาน	213,829,000	15.39	404,764,000	11.95	126,634,700	38.93	745,227,700	14.61
2.1 ค่าตอบแทน	25,848,100	1.86	120,640,000	3.56	86,073,800	26.46	232,561,900	4.56
2.2 ค่าใช้สอย	70,785,900	5.09	142,390,000	4.20	21,423,700	6.59	234,599,600	4.60
2.3 ค่าวัสดุ	27,173,500	1.96	42,085,000	1.24	18,767,200	5.77	88,025,700	1.73
2.4 ค่าสาธารณูปโภค	90,021,500	6.48	99,649,000	2.94	370,000	0.11	190,040,500	3.72
3. งบลงทุน	130,648,200	9.40	749,691,270	22.13	34,850,100	10.71	915,189,570	17.94
3.1 ค่าครุภัณฑ์	18,510,000	1.33	48,838,270	1.44	14,141,100	4.35	81,489,370	1.60
3.2 ค่าที่ดิน	112,138,200	8.07	700,853,000	20.69	20,709,000	6.37	833,700,200	16.34
4. เงินอุดหนุน	523,386,200	37.66	159,385,743	4.71	26,300,350	8.08	709,072,293	13.90
อุดหนุนบุคลากร	523,386,200	37.66	-	-	-	-	523,386,200	10.26
5. รายจ่ายอื่น	89,036,300	6.41	1,549,901,340	45.76	24,112,990	7.41	1,663,050,630	32.60
6. งบกลาง	-	-	20,000,000	0.59	-	-	20,000,000	0.39
รวม	1,389,781,900	100	3,386,990,530	100	325,302,278	100	5,102,074,708	100

ตาราง 15 งบประมาณที่ได้รับจัดสรรจำแนกตามหน่วยงาน ปีงบประมาณ พ.ศ. 2560

หน่วยงาน	งบประมาณแผ่นดิน		งบประมาณรายได้				รวม	ร้อยละ
	จำนวนเงิน	ร้อยละ	หน่วยงานปกติ	ร้อยละ	หน่วยงานในกำกับ	ร้อยละ		
1. สำนักงานอธิการบดี	313,210,110	22.54	1,976,122,710	58.34	-	-	2,289,332,820	44.87
2. กองกลาง	14,782,670	1.06	60,557,260	1.79	-	-	75,339,930	1.48
3. กองการเจ้าหน้าที่	17,233,290	1.24	24,811,390	0.73	-	-	42,044,680	0.82
4. กองกิจการนักศึกษา	32,359,690	2.33	39,483,200	1.17	-	-	71,842,890	1.41
5. กองคลัง	30,996,410	2.23	20,212,810	0.60	-	-	51,209,220	1.00
6. กองงานวิทยาเขตบางนา	48,105,210	3.46	16,654,360	0.49	-	-	64,759,570	1.27
7. กองบริการการศึกษา	5,346,240	0.38	6,846,480	0.20	-	-	12,192,720	0.24
8. กองแผนงาน	14,241,610	1.02	30,665,460	0.91	-	-	44,907,070	0.88
9. กองอาคารสถานที่	47,869,180	3.44	45,708,080	1.35	-	-	93,577,260	1.83
10. สำนักตรวจสอบภายใน	1,417,930	0.10	2,248,000	0.07	-	-	3,665,930	0.07
11. สำนักงานบริหารความเสี่ยง	1,163,590	0.08	2,548,400	0.08	-	-	3,711,990	0.07
12. สำนักบริการทางวิชาการฯ	40,414,220	2.91	44,352,620	1.31	-	-	84,766,840	1.66
13. สำนักหอสมุดกลาง	53,140,670	3.82	23,628,600	0.70	-	-	76,769,270	1.50
14. สำนักเทคโนโลยีการศึกษา	50,838,500	3.66	91,458,130	2.70	-	-	142,296,630	2.79
15. สำนักพิมพ์	12,002,790	0.86	146,336,690	4.32	-	-	158,339,480	3.10
16. สำนักกีฬา	1,350,320	0.10	12,119,800	0.36	-	-	13,470,120	0.26
17. สำนักประกันคุณภาพฯ	2,229,060	0.16	6,411,500	0.19	-	-	8,640,560	0.17
18. สำนักวิทยบริการ	464,180	0.03	9,709,000	0.29	-	-	10,173,180	0.20
19. สำนักงานสาขาวิทยบริการฯ ตปท.	1,375,350	0.10	7,563,930	0.22	-	-	8,939,280	0.18
20. สถาบันคอมพิวเตอร์	21,797,120	1.57	31,155,750	0.92	-	-	52,952,870	1.04
21. สถาบันวิจัยและพัฒนา	61,432,910	4.42	10,456,700	0.31	-	-	71,889,610	1.41
22. สถาบันการศึกษานานาชาติ	-	-	-	-	76,312,000	23.46	76,312,000	1.50
23. สถาบันภาษา	3,342,450	0.24	1,527,300	0.05	2,910,000	0.89	7,779,750	0.15
24. สถาบันศิลปวัฒนธรรมฯ	1,072,010	0.08	3,890,200	0.11	-	-	4,962,210	0.10
25. สถาบันวิจัยสัตว์ในภูมิภาคฯ	7,305,740	0.53	18,258,800	0.54	-	-	25,564,540	0.50
26. สถาบันบริการทางวิชาการฯ	1,744,170	0.13	8,598,300	0.25	-	-	10,342,470	0.20
27. คณะนิติศาสตร์	41,192,190	2.96	47,240,980	1.39	-	-	88,433,170	1.73
28. คณะบริหารธุรกิจ	63,213,370	4.55	189,566,800	5.60	-	-	252,780,170	4.95
29. คณะมนุษยศาสตร์	76,643,770	5.51	23,727,580	0.70	-	-	100,371,350	1.97
30. คณะศึกษาศาสตร์	92,601,730	6.66	48,982,600	1.45	-	-	141,584,330	2.78
31. คณะรัฐศาสตร์	38,234,090	2.75	47,813,410	1.41	-	-	86,047,500	1.69
32. คณะวิทยาศาสตร์	120,850,610	8.70	32,498,880	0.96	-	-	153,349,490	3.01
33. คณะเศรษฐศาสตร์	31,451,030	2.26	8,901,240	0.26	-	-	40,352,270	0.79
34. บัณฑิตวิทยาลัย	20,463,150	1.47	18,105,430	0.53	-	-	38,568,580	0.76
35. คณะวิศวกรรมศาสตร์	12,749,360	0.92	-	-	64,193,400	19.73	76,942,760	1.51

หน่วยงาน	งบประมาณแผ่นดิน		งบประมาณรายได้				รวม	ร้อยละ
	จำนวนเงิน	ร้อยละ	หน่วยงานปกติ	ร้อยละ	หน่วยงานในกำกับ	ร้อยละ		
36. คณะศิลปกรรมศาสตร์	2,713,040	0.20	9,243,320	0.27	3,708,000	1.14	15,664,360	0.31
37. คณะพัฒนาทรัพยากรมนุษย์	1,691,900	0.12	7,198,120	0.21	-	-	8,890,020	0.17
38. คณะสื่อสารมวลชน	6,882,770	0.50	8,268,200	0.24	-	-	15,150,970	0.30
39. คณะทัศนมาตรศาสตร์	7,177,890	0.52	3,409,860	0.10	22,800,000	7.01	33,387,750	0.65
40. คณะสาธารณสุขศาสตร์	4,794,920	0.35	3,888,300	0.11	-	-	8,683,220	0.17
41. คณะธุรกิจการบริการ	3,508,160	0.25	3,785,200	0.11	-	-	7,293,360	0.14
42. โครงการปริญญาตรีฯ ส่วนกลาง	-	-	-	-	71,044,729	21.84	71,044,729	1.39
43. โครงการปริญญาตรีฯ ส่วนภูมิภาค	-	-	-	-	16,823,709	5.17	16,823,709	0.33
44. โรงเรียน สช.มร.(ฝ่ายประถม)	23,501,530	1.69	7,671,600	0.23	67,510,440	20.75	98,683,570	1.93
45. โรงเรียน สช.มร.(ฝ่ายมัธยม)	56,876,970	4.09	40,378,200	1.19	-	-	97,255,170	1.91
46. สาขาวิทยบริการฯ จ.นครศรีธรรมราช	-	-	11,952,780	0.35	-	-	11,952,780	0.23
47. สาขาวิทยบริการฯ จ.อุทัยธานี	-	-	8,039,880	0.24	-	-	8,039,880	0.16
48. สาขาวิทยบริการฯ จ.ปราจีนบุรี	-	-	9,193,900	0.27	-	-	9,193,900	0.18
49. สาขาวิทยบริการฯ จ.อำนาจเจริญ	-	-	8,038,460	0.24	-	-	8,038,460	0.16
50. สาขาวิทยบริการฯ จ.นครพนม	-	-	8,076,800	0.24	-	-	8,076,800	0.16
51. สาขาวิทยบริการฯ จ.แพร่	-	-	6,855,100	0.20	-	-	6,855,100	0.13
52. สาขาวิทยบริการฯ จ.นครราชสีมา	-	-	9,390,010	0.28	-	-	9,390,010	0.18
53. สาขาวิทยบริการฯ จ.สุโขทัย	-	-	67,534,640	1.99	-	-	67,534,640	1.32
54. สาขาวิทยบริการฯ จ.ขอนแก่น	-	-	10,387,850	0.31	-	-	10,387,850	0.20
55. สาขาวิทยบริการฯ จ.ศรีสะเกษ	-	-	8,674,560	0.26	-	-	8,674,560	0.17
56. สาขาวิทยบริการฯ จ.ตรัง	-	-	10,944,760	0.32	-	-	10,944,760	0.21
57. สาขาวิทยบริการฯ จ.ลพบุรี	-	-	9,603,720	0.28	-	-	9,603,720	0.19
58. สาขาวิทยบริการฯ จ.อุดรธานี	-	-	6,570,060	0.19	-	-	6,570,060	0.13
59. สาขาวิทยบริการฯ จ.หนองบัวลำภู	-	-	6,417,700	0.19	-	-	6,417,700	0.13
60. สาขาวิทยบริการฯ จ.ชัยภูมิ	-	-	7,138,680	0.21	-	-	7,138,680	0.14
61. สาขาวิทยบริการฯ จ.เพชรบูรณ์	-	-	7,807,000	0.23	-	-	7,807,000	0.15
62. สาขาวิทยบริการฯ จ.กาญจนบุรี	-	-	7,017,120	0.21	-	-	7,017,120	0.14
63. สาขาวิทยบริการฯ จ.สุรินทร์	-	-	7,698,860	0.23	-	-	7,698,860	0.15
64. สาขาวิทยบริการฯ จ.บุรีรัมย์	-	-	8,614,240	0.25	-	-	8,614,240	0.17
65. สาขาวิทยบริการฯ จ.สงขลา	-	-	7,890,930	0.23	-	-	7,890,930	0.15
66. สาขาวิทยบริการฯ จ.เชียงราย	-	-	7,157,220	0.21	-	-	7,157,220	0.14
67. สาขาวิทยบริการฯ จ.พังงา	-	-	6,178,570	0.18	-	-	6,178,570	0.12
68. สาขาวิทยบริการฯ จ.เชียงใหม่	-	-	3,802,500	0.11	-	-	3,802,500	0.07
รวม	1,389,781,900	100	3,386,990,530	100	325,302,278	100	5,102,074,708	100

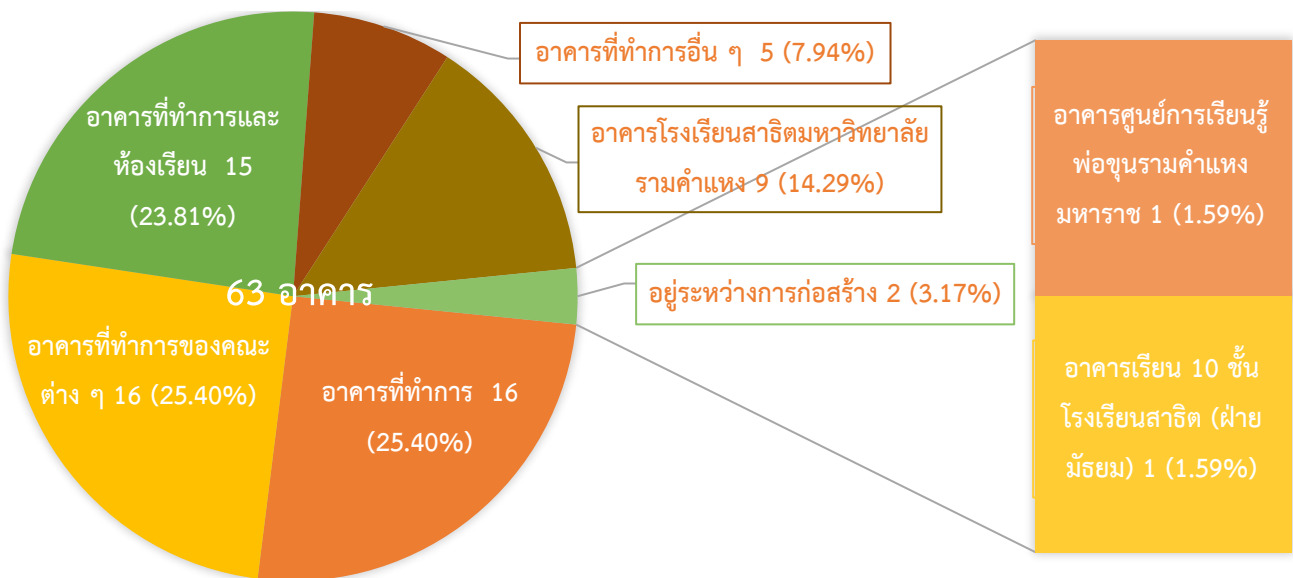
อาคารสถานที่

มหาวิทยาลัยรามคำแหงกระจายโอกาสทางการศึกษาไปทั่วประเทศดำเนินการใช้ประโยชน์พื้นที่ของอาคารที่ทำการอาคารเรียนรวม และสิ่งก่อสร้างอื่น ๆ ในการบริหารจัดการและการเรียนการสอนทั้งในส่วนกลางและส่วนภูมิภาค ดังนี้

5.1 มหาวิทยาลัยรามคำแหง (หัวหมาก) กรุงเทพมหานคร

เป็นสถานที่ตั้งที่ทำการของทุกคณะ/สำนัก/สถาบันต่าง ๆ เป็นศูนย์กลางการบริหารและการจัดการเรียนการสอนของมหาวิทยาลัย มีพื้นที่รวมทั้งสิ้น จำนวน 300 ไร่เศษ (484,815 ตารางเมตร)

แผนภูมิที่ 14 จำนวนอาคารมหาวิทยาลัยรามคำแหง (หัวหมาก) กรุงเทพมหานคร



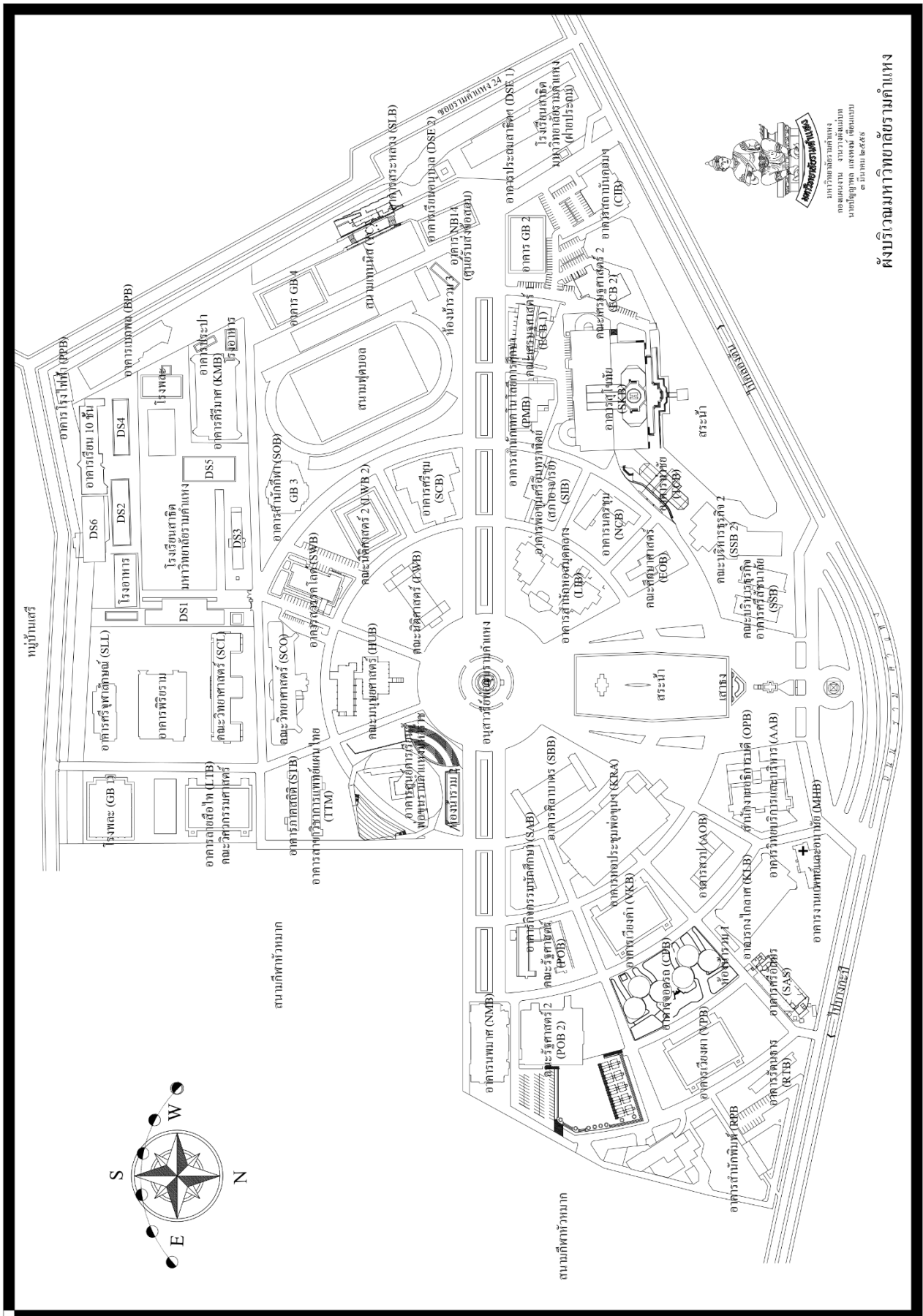
ตาราง 16 จำนวนอาคาร และพื้นที่อาคารมหาวิทยาลัยรามคำแหง (หัวหมาก) ปีงบประมาณ พ.ศ. 2560

ชื่ออาคาร	ชื่อย่อ	จำนวนชั้น	ขนาดพื้นที่รวม/ม ²
อาคารที่ทำการ			
1. อาคารสำนักงานอธิการบดี	OPB	5 ชั้น	3,000.00
2. อาคารวิทยบริการและบริหาร	AAB	6 ชั้น	8,700.00
3. อาคารเบกพล (กองอาคารสถานที่)	BPB	5 ชั้น	7,726.50
4. อาคารปะปา		1 ชั้น	510.00
5. อาคารโรงไฟฟ้า		3 ชั้น	4,635.00
6. อาคารกิจกรรมนักศึกษา (กองกิจการนักศึกษา)	SAB	4 ชั้น	11,270.00
7. อาคารหอศูนย์อินทราทิตย์ (สภาอาจารย์)	SIB	4 ชั้น	3,656.00
8. อาคารสำนักงานบริการทางวิชาการและทดสอบประเมินผล	AOB	7 ชั้น	7,684.00
9. อาคารสำนักหอสมุดกลาง	LIB	5 ชั้น	15,188.39
10. อาคารผาเมือง (สำนักเทคโนโลยีการศึกษา)	PMP	5 ชั้น	4,230.00
11. อาคารสำนักพิมพ์	RPB	9 ชั้น	35,100.00
12. อาคารสำนักกีฬา GB 3	SOB	3 ชั้น	3,480.00

ชื่ออาคาร	ชื่อย่อ	จำนวนชั้น	ขนาดพื้นที่รวม/ม ²
13. อาคารสถาบันคอมพิวเตอร์	CIB	8 ชั้น	6,750.00
14. อาคารงานแพทย์และอนามัย	MHB	3 ชั้น	3,304.00
15. อาคารที่ทำการภาคสถิติ	STB	2 ชั้น	1,020.00
16. อาคารที่ทำการสาขาวิชาการแพทย์แผนไทย	TTM	2ชั้น	1,020.00
อาคารที่ทำการของคณะต่าง ๆ			
คณะนิติศาสตร์			
18. อาคารคณะนิติศาสตร์	LWB	5 ชั้น	6,772.20
19. อาคารคณะนิติศาสตร์ 2	LWB 2	5 ชั้น	9,913.22
คณะบริหารธุรกิจ			
20. อาคารศรีสัชชาลัย	SSB	5 ชั้น	7,160.70
21. อาคารเรียนรวมและปฏิบัติการ 8 ชั้น	SSB 2	8 ชั้น	20,024.00
คณะมนุษยศาสตร์			
22. อาคารคณะมนุษยศาสตร์	HUB	5 ชั้น	4,375.70
23. อาคารศรีจุฬาลักษณ์	SLL	5 ชั้น	2,837.50
คณะศึกษาศาสตร์			
24. อาคารคณะศึกษาศาสตร์	EOB	5 ชั้น	5,710.00
25. อาคารนครชุม	NCE	5 ชั้น	4,570.00
คณะวิทยาศาสตร์			
26. อาคารคณะวิทยาศาสตร์	SCO	6 ชั้น	1,360.89
27. อาคารปฏิบัติการคณะวิทยาศาสตร์	SCL	10 ชั้น	13,188.20
คณะรัฐศาสตร์			
28. อาคารคณะรัฐศาสตร์	POB	5 ชั้น	6,304.07
29. อาคารคณะรัฐศาสตร์ 2	POB 2	ชั้น	2,814.00
คณะเศรษฐศาสตร์			
30. อาคารคณะเศรษฐศาสตร์ 1	ECB	5 ชั้น	4,900.00
31. อาคารคณะเศรษฐศาสตร์ 2	ECB 2	8 ชั้น	7,736.00
คณะวิศวกรรมศาสตร์			
32. อาคารสายสีโอไท	LTB	5 ชั้น	6,627.80
อาคารที่ทำการและห้องเรียน			
33. อาคารสุโขทัย	SKB	17 ชั้น	45,073.63
34. อาคารท่าชัย	TCB	8 ชั้น	6,750.00
35. อาคารศรีชุม	SCB	5 ชั้น	4,624.35
36. อาคารศิลาบาตร	SBB	5 ชั้น	8,750.00
37. อาคารเวียงคำ	VKB	5 ชั้น	12,600.00
38. อาคารเวียงผา	VPB	5 ชั้น	12,600.00
39. อาคารคีรีมาศ	KMB	5 ชั้น	14,048.00
40. อาคารกงไกรลาศ	KLB	5 ชั้น	14,048.00

ชื่ออาคาร	ชื่อย่อ	จำนวนชั้น	ขนาดพื้นที่รวม/ม ²
41. อาคารสวรรคโลก	SWB	7 ชั้น	6,935.46
42. อาคารนพมาศ	NMB	5 ชั้น	10,500.00
43. อาคาร/ห้องศรีอักษร	SAS	1 ชั้น	1,082.00
44. อาคารรัตนธาร	RTB	2 ชั้น	836.00
45. อาคารจอดรถและเอนกประสงค์	CPB	12/6 ชั้น	33,768.00
46. อาคารศูนย์รับส่งข้อสอบ	NB 14	1 ชั้น	1,300.00
47. อาคารพิริยราม		14 ชั้น	36,764.00
อาคารที่ทำการอื่น ๆ			
48. อาคารหอประชุมพ่อขุนรามคำแหงมหาราช	KRA	3 ชั้น	9,000.00
49. พระบรมราชานุสาวรีย์พ่อขุนรามคำแหงมหาราช	KRS	1 ชั้น	350.00
50. โรงพลศึกษา (โรงยิม) 1	GB 1	3 ชั้น	7,353.00
51. โรงพลศึกษา (โรงยิม) 2	GB 2	1 ชั้น	1,785.00
52. โรงพลศึกษา (โรงยิม) 4	GB 4	1 ชั้น	1,785.00
อาคารโรงเรียนสาธิตมหาวิทยาลัยรามคำแหง			
โรงเรียนสาธิตมหาวิทยาลัยรามคำแหง (ฝ่ายมัธยม)			
53. อาคาร DS 1	DS 1	6 ชั้น	4,800.00
54. อาคาร DS 2	DS 2	2 ชั้น	1,220.00
55. อาคาร DS 3	DS 3	3 ชั้น	1,830.00
56. อาคาร DS 4	DS 4	2 ชั้น	1,560.00
57. อาคาร DS 5	DS 5	2 ชั้น	1,200.00
58. อาคาร DS 6	DS 6	4 ชั้น	4,800.00
โรงเรียนสาธิตมหาวิทยาลัยรามคำแหง (ฝ่ายประถม)			
59. อาคารประถมสาธิตฯ	DSE 1	6 ชั้น	14,400.00
60. อาคารเรียนอนุบาล	DSE 2	3 ชั้น	7,200.00
61. อาคารสระหลวง	SLB	8 ชั้น	8,672.85

ที่มา : กองแผนงาน

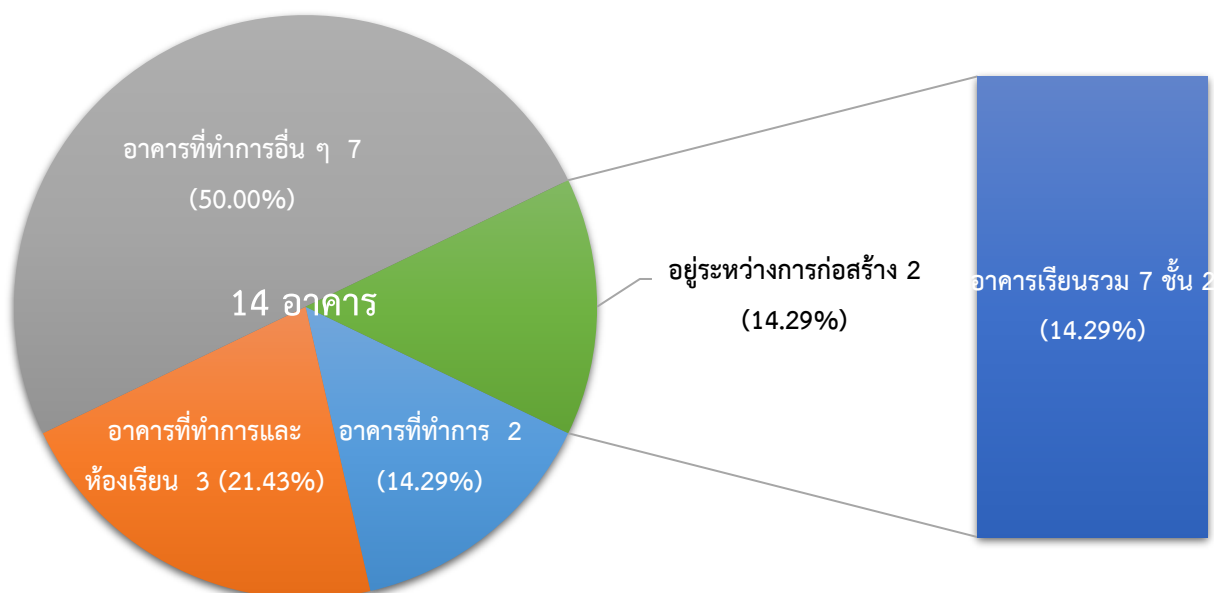


รูปภาพ 1 แผนผังผังบริเวณมหาวิทยาลัยรามคำแหง (หัวหมาก)

5.2 มหาวิทยาลัยรามคำแหง วิทยาเขตบางนา

จัดตั้งขึ้นเมื่อปี พ.ศ.2522 และเริ่มเปิดทำการสอนปี พ.ศ.2527 เพื่อรองรับการขยายตัวของจำนวนนักศึกษาที่เพิ่มขึ้นอย่างรวดเร็ว วิทยาเขตบางนาจึงใช้เป็นสถานที่จัดการเรียนการสอนอีกแห่ง มีพื้นที่รวมทั้งสิ้น 150 ไร่ (254,400 ตร.ม.)

แผนภูมิที่ 15 จำนวนอาคารมหาวิทยาลัยรามคำแหง วิทยาเขตบางนา

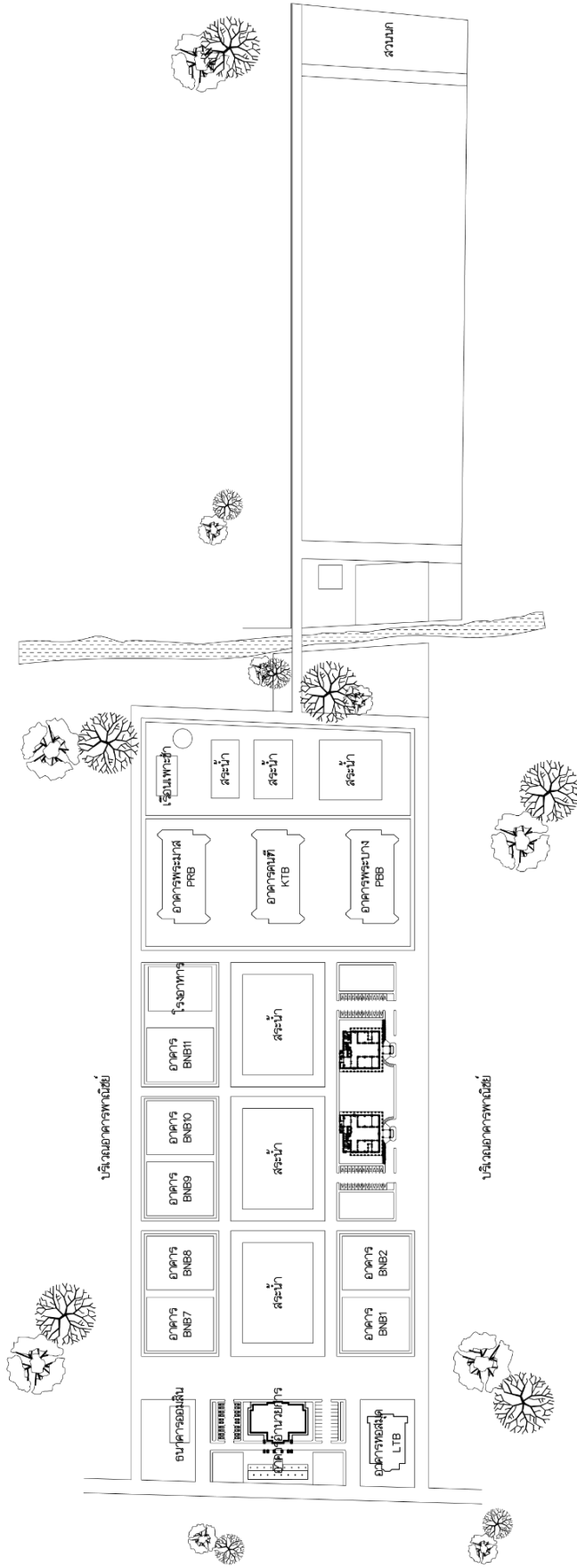
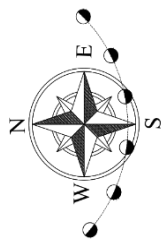


ตาราง 17 จำนวนอาคาร และพื้นที่อาคารมหาวิทยาลัยรามคำแหง (บางนา) ปีงบประมาณ พ.ศ. 2560

ชื่ออาคาร	ชื่อย่อ	จำนวนชั้น	ขนาดพื้นที่รวม/ม ²
อาคารที่ทำการ			
1. อาคารอำนวยการ	BOB	5 ชั้น	14,048.00
2. อาคารหอสมุด	LTB	4 ชั้น	11,238.40
อาคารที่ทำการและห้องเรียน			
3. อาคารพระมาลี	PRB	5 ชั้น	14,048.00
4. อาคารคนที	KTB	5 ชั้น	14,048.00
5. อาคารพระบาง	PBB	5 ชั้น	14,048.00
อาคารที่ทำการอื่น ๆ			
6. อาคาร BNB 1	BNB 1	1 ชั้น	1,829.52
7. อาคาร BNB 2	BNB 2	1 ชั้น	1,829.52
8. อาคาร BNB 7	BNB 7	1 ชั้น	1,829.52
9. อาคาร BNB 8	BNB 8	1 ชั้น	1,829.52
10. อาคาร BNB 9	BNB 9	1 ชั้น	1,829.52
11. อาคาร BNB 10	BNB 10	1 ชั้น	1,829.52
12. อาคาร BNB 11	BNB 11	1 ชั้น	1,829.52

ที่มา : กองแผนงาน

ผังบริเวณมหาวิทยาลัยรามคำแหง (บางนา)



รูปภาพ 2 แผนผังบริเวณมหาวิทยาลัยรามคำแหง (บางนา)

5.3 มหาวิทยาลัยรามคำแหง วิทยาเขตสุโขทัย

เมื่อปี พ.ศ. 2542 มหาวิทยาลัยได้จัดตั้งสาขาวิทยบริการเฉลิมพระเกียรติจังหวัดสุโขทัย เพื่อการกระจายโอกาสทางการศึกษาให้ท้องถิ่นและจังหวัดใกล้เคียง ซึ่งได้มีการจัดการเรียนการสอนทั้งระดับปริญญาตรี ปริญญาโท และปริญญาเอก รวมทั้งหลักสูตรโครงการพิเศษต่าง ๆ ต่อมาในปี พ.ศ. 2549 ที่ประชุมคณะรัฐมนตรี เมื่อวันที่ 7 กุมภาพันธ์ 2549 ได้มีมติเห็นชอบโครงการยกฐานะสาขาวิทยบริการเฉลิมพระเกียรติจังหวัดสุโขทัย เป็นมหาวิทยาลัยรามคำแหง วิทยาเขตสุโขทัย มีพื้นที่รวมทั้งสิ้น 803 ไร่ จำนวนอาคารทั้งหมด 6 หลัง

5.4 มหาวิทยาลัยรามคำแหงในส่วนภูมิภาค

ในปีการศึกษา 2538 มหาวิทยาลัยรามคำแหงได้ขยายโอกาสทางการศึกษาไปสู่ส่วนภูมิภาค เพื่อให้ผู้ที่อยู่ในภูมิภาคและท้องถิ่นต่าง ๆ มีโอกาสได้ศึกษาหาความรู้เพิ่มเติม นำความรู้ที่ได้รับไปใช้ในการดำรงชีพและพัฒนาคุณภาพชีวิตในจังหวัดต่าง ๆ 25 จังหวัดทั่วประเทศ ปัจจุบันมหาวิทยาลัยเปิดให้มีการเรียนการสอนส่วนสาขาวิทยบริการเฉลิมพระเกียรติ 22 จังหวัด ได้แก่ จังหวัดนครศรีธรรมราช จังหวัดอุทัยธานี จังหวัดปราจีนบุรี จังหวัดอำนาจเจริญ จังหวัดนครพนม จังหวัดแพร่ จังหวัดนครราชสีมา จังหวัดขอนแก่น จังหวัดศรีสะเกษ จังหวัดอุดรธานี จังหวัดตรัง จังหวัดลพบุรี จังหวัดหนองบัวลำภู จังหวัดชัยภูมิ จังหวัดพังงา จังหวัดเพชรบูรณ์ จังหวัดกาญจนบุรี จังหวัดสุรินทร์ จังหวัดบุรีรัมย์ จังหวัดสงขลา จังหวัดเชียงราย จังหวัดเชียงใหม่ ซึ่งแต่ละสาขาวิทยบริการฯ จะมีอาคารที่ทำการและอาคารเรียนรวม

สารสนเทศมหาวิทยาลัยรามคำแหง ปีการศึกษา 2559

จัดทำโดย

งานวิจัยสถาบัน กองแผนงาน สำนักงานอธิการบดี

ที่ปรึกษา

รองศาสตราจารย์นพคุณ คุณาชีวะ

นายวีรชัน พันธุ์รา

รองอธิการบดีฝ่ายนโยบายและแผน

ผู้อำนวยการกองการเจ้าหน้าที่ ปฏิบัติราชการแทนผู้อำนวยการกองแผนงาน

คณะผู้จัดทำ

นางยุวดี ภักดีวานิช

นางวาสนา กล้าเสื่อ

นางสาวพัชยา แสงพงษ์

รักษาราชการแทนหัวหน้างานวิจัยสถาบัน

นักวิเคราะห์นโยบายและแผน ชำนาญการ

นักวิเคราะห์นโยบายและแผน ปฏิบัติการ

ปก

นายณัฐพล สุราอามาตย์

นักวิเคราะห์นโยบายและแผน ปฏิบัติการ

พิมพ์รูปเล่ม

หน่วยผลิตเอกสาร งานธุรการ กองแผนงาน สำนักงานอธิการบดี