



สารสนเทศ มหาวิทยาลัยรามคำแหง 2560



นักศึกษา



หลักสูตร



บุคลากร



งบประมาณ



อาคารสถานที่

คำนำ

สารสนเทศมหาวิทยาลัยรามคำแหง ปีการศึกษา 2560 ฉบับนี้เป็นเอกสารที่จัดทำขึ้น เพื่อนำเสนอ ข้อมูลสรุปสารสนเทศพื้นฐานที่สำคัญสำหรับใช้ในการบริหารงานและพัฒนามหาวิทยาลัย โดยมีข้อมูลที่สำคัญ ในปีการศึกษา 2560 ได้แก่ ประวัติ โครงสร้างการบริหารงาน การแบ่งส่วนราชการ สรุปข้อมูล 5 ด้าน หลักสูตร นักศึกษา บุคลากร งบประมาณ และอาคารสถานที่

งานวิจัยสถาบัน กองแผนงาน ขอขอบคุณสถาบันคอมพิวเตอร์ บัณฑิตวิทยาลัย กองบริการการศึกษา กองการเจ้าหน้าที่ สำนักบริการทางวิชาการและทดสอบประเมินผล คณะและหน่วยงานในมหาวิทยาลัย ที่อนุเคราะห์ข้อมูลเพื่อให้สารสนเทศฉบับนี้สมบูรณ์ และหวังเป็นอย่างยิ่งว่า “สารสนเทศมหาวิทยาลัยรามคำแหง ปีการศึกษา 2560” จะเป็นประโยชน์ต่อหน่วยงานและผู้เกี่ยวข้องตามสมควร หากมีข้อเสนอแนะประการใด โปรดส่งข้อคิดเห็นมายังงานวิจัยสถาบัน กองแผนงาน เพื่อพิจารณาปรับปรุงในโอกาสต่อไป

งานวิจัยสถาบัน กองแผนงาน
กรกฎาคม 2561

สารบัญ

ปรัชญา ปณิธาน วิสัยทัศน์ของมหาวิทยาลัยรามคำแหง	1
สัญลักษณ์ประจำมหาวิทยาลัย	1
ประวัติมหาวิทยาลัย	2
คณะผู้บริหารมหาวิทยาลัย	4
คณะผู้บริหารสาขาวิทยบริการเฉลิมพระเกียรติ	4
คณะผู้บริหารคณะ/สำนัก/สถาบัน	5
โครงสร้างมหาวิทยาลัยรามคำแหง	6
โครงสร้างการแบ่งส่วนราชการ	7
สรุปสารสนเทศ ปีการศึกษา 2560	8
หลักสูตร	10
นักศึกษา	14
2.1 นักศึกษาใหม่	14
2.2 นักศึกษาทั้งหมด	16
2.3 ผู้สำเร็จการศึกษา	18
2.4 นักศึกษาพิการ	20
2.5 โรงเรียนสาธิตมหาวิทยาลัยรามคำแหง	22
บุคลากร	23
3.1 จำนวนบุคลากรทั้งหมดของมหาวิทยาลัยรามคำแหง	23
3.2 จำนวนบุคลากรสายวิชาการของมหาวิทยาลัยรามคำแหง	27
งบประมาณ	29
อาคารสถานที่	34
5.1 มหาวิทยาลัยรามคำแหง (หัวหมาก) กรุงเทพมหานคร	34
5.2 มหาวิทยาลัยรามคำแหง วิทยาเขตบางนา	38
5.3 มหาวิทยาลัยรามคำแหง วิทยาเขตสุโขทัย	40
5.4 มหาวิทยาลัยรามคำแหงในส่วนภูมิภาค	40

สารบัญแผนภูมิ

แผนภูมิที่ 1 จำนวนหลักสูตร ปีการศึกษา 2560 จำแนกตามระดับการศึกษา	10
แผนภูมิที่ 2 จำนวนนักศึกษาใหม่ ปีการศึกษา 2560 จำแนกตามระดับการศึกษา	14
แผนภูมิที่ 3 เปรียบเทียบจำนวนนักศึกษาใหม่ ปีการศึกษา 2556-2560 จำแนกตามระดับการศึกษา	14
แผนภูมิที่ 4 จำนวนนักศึกษามีสถานภาพ ปีการศึกษา 2560 จำแนกตามระดับการศึกษา	16
แผนภูมิที่ 5 เปรียบเทียบจำนวนนักศึกษาทั้งหมด ปีการศึกษา 2556-2560 จำแนกตามระดับการศึกษา	16
แผนภูมิที่ 6 จำนวนผู้สำเร็จการศึกษา ปีการศึกษา 2559-2560 จำแนกตามระดับการศึกษา	18
แผนภูมิที่ 7 เปรียบเทียบจำนวนผู้สำเร็จการศึกษา ปีการศึกษา 2559-2560 จำแนกตามระดับการศึกษา	18
แผนภูมิที่ 8 จำนวนนักศึกษาพิการ ปีการศึกษา 2560 จำแนกตามสถานที่ตั้ง	20
แผนภูมิที่ 9 จำนวนนักศึกษาพิการ ปีการศึกษา 2560 จำแนกตามประเภทความบกพร่อง	20
แผนภูมิที่ 10 จำนวนนักเรียนโรงเรียนสาธิตมหาวิทยาลัยรามคำแหงทั้งหมด ปีการศึกษา 2560	22
แผนภูมิที่ 11 จำนวนบุคลากรมหาวิทยาลัยรามคำแหง ปีการศึกษา 2560	23
แผนภูมิที่ 12 จำนวนบุคลากรสายวิชาการ จำแนกตามตำแหน่งทางวิชาการ ปีการศึกษา 2560	27
แผนภูมิที่ 13 จำนวนบุคลากรสายวิชาการ จำแนกตามระดับการศึกษา ปีการศึกษา 2560	27
แผนภูมิที่ 14 งบประมาณที่ได้รับจัดสรร ประจำปีงบประมาณ พ.ศ. 2561	29
แผนภูมิที่ 15 งบประมาณที่ได้รับจัดสรร ประจำปีงบประมาณ พ.ศ. 2561 จำแนกตามแผนงาน	29
แผนภูมิที่ 16 จำนวนอาคารมหาวิทยาลัยรามคำแหง (หัวหมาก) กรุงเทพมหานคร	34
แผนภูมิที่ 17 จำนวนอาคารมหาวิทยาลัยรามคำแหง วิทยาเขตบางนา	38

สารบัญตาราง

ตาราง 1 จำนวนหลักสูตรที่เปิดสอน ปีการศึกษา 2560 จำแนกตามหน่วยงานและระดับการศึกษา	10
ตาราง 2 จำนวนนักศึกษาใหม่ ปีการศึกษา 2560 จำแนกตามคณะและระดับการศึกษา	15
ตาราง 3 จำนวนนักศึกษาทั้งหมด ปีการศึกษา 2560 จำแนกตามคณะและระดับการศึกษา	17
ตาราง 4 จำนวนผู้สำเร็จการศึกษา ปีการศึกษา 2559-2560 จำแนกตามคณะและระดับการศึกษา	19
ตาราง 5 จำนวนนักศึกษาพิการ ปีการศึกษา 2560 จำแนกตามคณะและประเภทความบกพร่อง	21
ตาราง 6 จำนวนนักเรียนโรงเรียนสาธิตมหาวิทยาลัยรามคำแหง (ฝ่ายประถม) ปีการศึกษา 2560	22
ตาราง 7 จำนวนนักเรียนโรงเรียนสาธิตมหาวิทยาลัยรามคำแหง (ฝ่ายมัธยม) ปีการศึกษา 2560	22
ตาราง 8 จำนวนบุคลากรทั้งหมด จำแนกตามประเภทบุคลากรและสายงาน ปีการศึกษา 2560	23
ตาราง 9 จำนวนบุคลากรทั้งหมด จำแนกตามประเภทบุคลากร สายงานและหน่วยงาน ปีการศึกษา 2560	24
ตาราง 10 จำนวนบุคลากรสายวิชาการ จำแนกตามตำแหน่งทางวิชาการและระดับการศึกษา ปีการศึกษา 2560	28
ตาราง 11 จำนวนบุคลากรสายวิชาการ จำแนกตามสังกัดและวุฒิการศึกษา ปีการศึกษา 2560	28
ตาราง 12 งบประมาณที่ได้รับจัดสรร ปีงบประมาณ พ.ศ. 2561 จำแนกตามแผนงาน	30
ตาราง 13 งบประมาณรายจ่ายทั้งหมด จำแนกตามประเภทงบและหมวดรายจ่าย ปีงบประมาณ พ.ศ. 2561	30
ตาราง 14 งบประมาณรายจ่ายทั้งหมด จำแนกตามหน่วยงาน ปีงบประมาณ พ.ศ. 2561	31
ตาราง 15 จำนวนอาคาร และพื้นที่อาคารมหาวิทยาลัยรามคำแหง (หัวหมาก) ปีงบประมาณ พ.ศ. 2561	34
ตาราง 16 จำนวนอาคาร และพื้นที่อาคารมหาวิทยาลัยรามคำแหง (บางนา) ปีงบประมาณ พ.ศ. 2561	38

ปรัชญา ปณิธาน วิสัยทัศน์ ของมหาวิทยาลัยรามคำแหง

วิสัยทัศน์

มหาวิทยาลัยรามคำแหงเป็นสถาบันหลักที่มุ่งขยายโอกาสทางการศึกษา เพื่อพัฒนาคนให้พัฒนาประเทศอย่างยั่งยืน

อัตลักษณ์

ผลิตบัณฑิตให้มีความรู้คู่คุณธรรม

ปรัชญา

ส่งเสริมความเสมอภาคทางการศึกษา
ผลิตบัณฑิตที่มีความรู้คู่คุณธรรม

ค่านิยมองค์กร

ซื่อสัตย์ จริงใจ โปร่งใส ยุติธรรม และรักดีต่อองค์กร

ปณิธาน

พัฒนามหาวิทยาลัยรามคำแหงให้เป็นแหล่งวิทยาการแบบตลาดวิชา มุ่งผลิตบัณฑิตที่มีความรู้คู่คุณธรรม และจิตสำนึกในความรับผิดชอบต่อสังคม

พันธกิจ

- 1) สนับสนุนและส่งเสริมกระจายโอกาสความเสมอภาคและความเป็นธรรมทางการศึกษาหลากหลายรูปแบบในลักษณะการศึกษาเพื่อปวงชนให้มีความรู้คู่คุณธรรม
- 2) สนับสนุนและส่งเสริมการวิจัยและพัฒนางานสร้างสรรค์เพื่อนำไปใช้ประโยชน์
- 3) สนับสนุนและส่งเสริมการบริการทางวิชาการแก่สังคมแก่ประชาชน เพื่อพัฒนาคุณภาพชีวิตที่ยั่งยืน
- 4) สนับสนุนและส่งเสริมการทำนุบำรุงศิลปวัฒนธรรม
- 5) สนับสนุนและพัฒนาทักษะเพื่อเพิ่มขีดความสามารถในประชาคมอาเซียน

เอกลักษณ์

มหาวิทยาลัยแบบตลาดวิชา

สัญลักษณ์ประจำมหาวิทยาลัย

“พระบรมรูปพ่อขุนรามคำแหงมหาราช”
ประทับบนพระแท่นมณีคศิลาอาสน์
พระหัตถ์ขวาทรงถือหนังสือ
ด้านล่างพระแท่นมีอักษรชื่อ
“มหาวิทยาลัยรามคำแหง”



“ตรามหาวิทยาลัย”

(คัดจากราชกิจจานุเบกษา เล่ม 100 ตอนที่ 148
วันที่ 16 กันยายน 2526)

“หลักศิลาจารึก”
รูปทรงสี่เหลี่ยมยอดมน
ด้านซ้ายมีอักษรสมัยสุโขทัยจารึก
“พ่อขุนศรีอินทราทิตย์”
ด้านขวาจารึก “แม่กุื่อนางเสือง”
อยู่ในรูปหกเหลี่ยม
ด้านล่างมีอักษรจารึก
“มหาวิทยาลัยรามคำแหง”



“ต้นไม้ประจำมหาวิทยาลัย”

“ต้นสุพรรณิการ์”

สมเด็จพระเทพรัตนราชสุดาฯ สยามบรมราชกุมารี
พระราชทานต้นสุพรรณิการ์แก่
มหาวิทยาลัยรามคำแหง ขณะนี้ปลูกไว้บริเวณหน้า
อาคารหอประชุมพ่อขุนรามคำแหงมหาราช
เมื่อวันที่ 18 มกราคม 2542

สีน้ำเงิน หมายถึง

พระมหากษัตริย์

คือ พ่อขุนรามคำแหงมหาราช

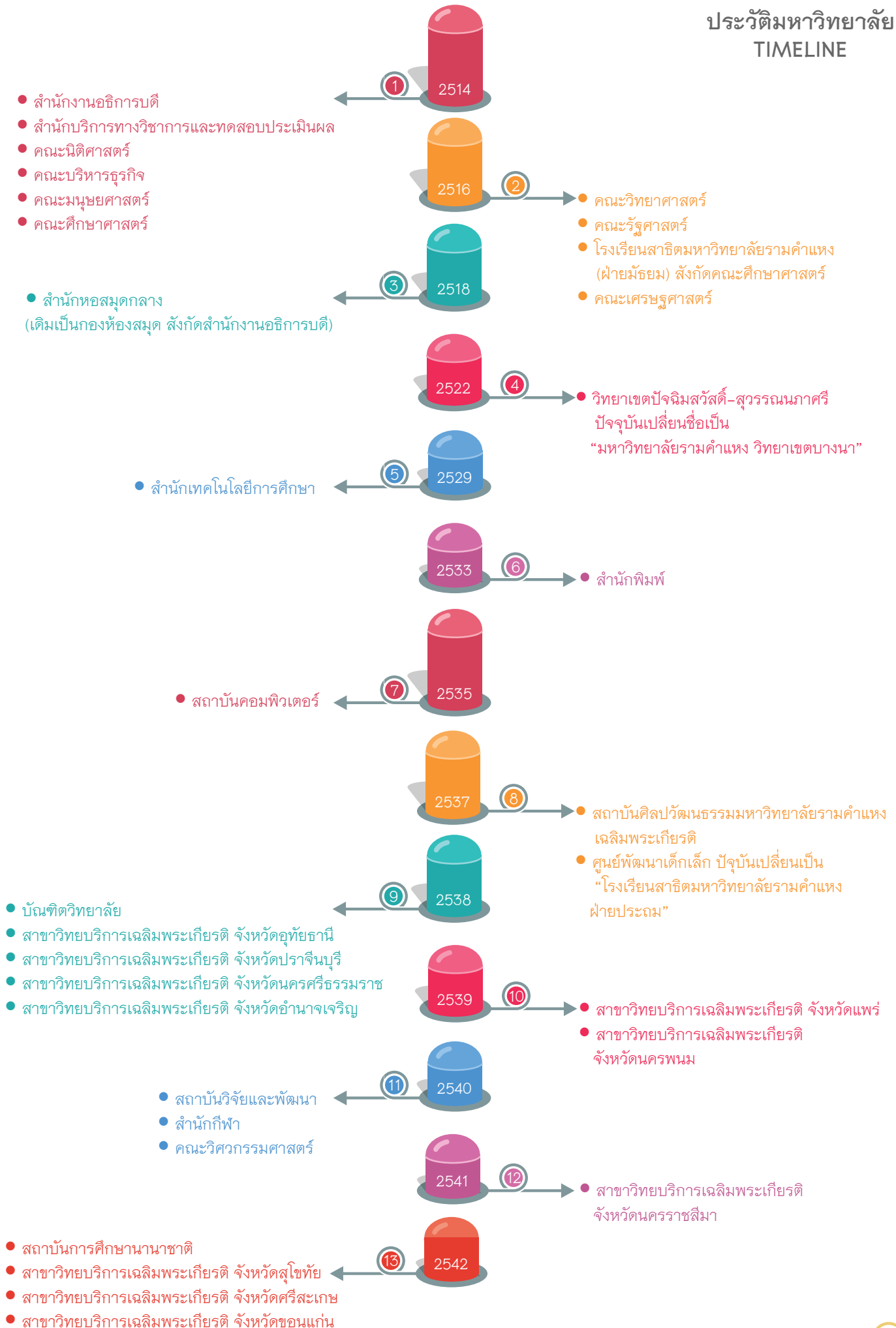
สีทอง หมายถึง ความอุดมสมบูรณ์

ยุคสมัยเจริญรุ่งเรือง

ของอาณาจักรสุโขทัย

“สีประจำมหาวิทยาลัย”

ประวัติมหาวิทยาลัย TIMELINE



ประวัติมหาวิทยาลัย TIMELINE



อธิการบดี

ผู้ช่วยศาสตราจารย์วุฒิศักดิ์ ลาภเจริญทรัพย์

รองอธิการบดี

1. รองศาสตราจารย์นพคุณ คุณาชีวะ
2. ผู้ช่วยศาสตราจารย์ ดร.บุญชาน ทองประยูร
3. อาจารย์ ดร.ศุภสิทธิ์ จารุพัฒน์ศิริ
4. รองศาสตราจารย์ราโพ สิริมนกุล
5. ผู้ช่วยศาสตราจารย์เรีงรณ ล้อมลาย
6. อาจารย์ ดร.มนตรี กวีน์ภูษยานนท์

7. ผู้ช่วยศาสตราจารย์ศุภโชติ เดชะราช
8. ผู้ช่วยศาสตราจารย์สถาพร สระมาลีย์
9. ผู้ช่วยศาสตราจารย์พิทยา สีเสด
10. รองศาสตราจารย์สุขสมัย สุทธิบัติ
11. รองศาสตราจารย์ ดร.ปัญญา ศิริโรจน์
12. รองศาสตราจารย์ประโมทย์ จารุณิล
13. อาจารย์ปรีชา ประยูรพัฒน์
14. ผู้ช่วยศาสตราจารย์ลีนา ลีมอภิชาติ
15. รองศาสตราจารย์วิไลวรรณ ทองประยูร
16. รองศาสตราจารย์วัชรภรณ์ ชิวโคภิชูลู
17. ผู้ช่วยศาสตราจารย์ ดร.สาธิษฐ์ นากกระแสร์
18. รองศาสตราจารย์สุรศักดิ์ สุจริตวณิชพงศ์

- รองอธิการบดีฝ่ายนโยบายและแผน
 รองอธิการบดีฝ่ายวิชาการและประกันคุณภาพ
 รองอธิการบดีฝ่ายการคลัง
 รองอธิการบดีฝ่ายวิเทศสัมพันธ์
 รองอธิการบดีฝ่ายธุรการ
 รองอธิการบดีฝ่ายบริหาร และปฏิบัติการแทนอธิการบดี
 สาขาวิทยบริการเฉลิมพระเกียรติจังหวัดอำนาจเจริญ
 รองอธิการบดีฝ่ายอำนวยการ
 รองอธิการบดีฝ่ายกิจการนักศึกษา
 รองอธิการบดีฝ่ายวิทยาเขต
 รองอธิการบดีฝ่ายนิติการ
 รองอธิการบดีฝ่ายสิทธิประโยชน์
 รองอธิการบดีฝ่ายกิจการพิเศษ
 รองอธิการบดีฝ่ายศิษย์เก่าและชุมชนสัมพันธ์
 รองอธิการบดีฝ่ายประชาสัมพันธ์
 รองอธิการบดีฝ่ายหลักสูตรโครงการพิเศษ
 รองอธิการบดีฝ่ายเทคโนโลยีทางการศึกษาและสื่อการสอน
 รองอธิการบดีฝ่ายธรรมาภิบาล
 รองอธิการบดีฝ่ายสำนักงานวิทยบริการ

รองอธิการบดีฝ่ายวิทยบริการเฉลิมพระเกียรติ

1. รองศาสตราจารย์พรธนพิมล ก้านกนก
2. รองศาสตราจารย์สุกัญญา ตันธนวัฒน์
3. อาจารย์ ดร. หฤษฎ์ นิมิตรักษา
4. ผู้ช่วยศาสตราจารย์พรชัย จิตต์พานิชย์
5. รองศาสตราจารย์ชำนาญ เต็มเมืองปัก
6. อาจารย์ ดร.ณัฐวุฒิ ยันตระกูล

7. รองศาสตราจารย์วิโรจ นาคชาติรี
8. รองศาสตราจารย์ ดร.เอื้อน ปิ่นเงิน
9. รองศาสตราจารย์ประเสริฐ ตัณศิริ
10. อาจารย์ประสิทธิ์ บุญไทย
11. รองศาสตราจารย์วิศิษฐ์ ทวีเศรษฐ์
12. รองศาสตราจารย์ชำนาญ เต็มเมืองปัก
13. รองศาสตราจารย์อดุลย์ ตะพัง
14. รองศาสตราจารย์ ดร.สมพล พุ่งหว่า
15. รองศาสตราจารย์ปรีชา พหลเทพ

- รองอธิการบดีฝ่ายวิทยบริการจังหวัดนครศรีธรรมราช
 รองอธิการบดีฝ่ายวิทยบริการจังหวัดอุทัยธานี
 รองอธิการบดีฝ่ายวิทยบริการจังหวัดปราจีนบุรี
 รองอธิการบดีฝ่ายวิทยบริการจังหวัดแพร่
 รองอธิการบดีฝ่ายวิทยบริการจังหวัดนครราชสีมา
 รองอธิการบดีฝ่ายวิทยบริการจังหวัดสุโขทัย
 และรักษาราชการแทนคณบดีคณะธุรกิจบริการ
 รองอธิการบดีฝ่ายวิทยบริการจังหวัดศรีสะเกษ
 รองอธิการบดีฝ่ายวิทยบริการจังหวัดอุดรธานี
 รองอธิการบดีฝ่ายวิทยบริการจังหวัดตรัง
 รองอธิการบดีฝ่ายวิทยบริการจังหวัดหนองบัวลำภู
 รองอธิการบดีฝ่ายวิทยบริการจังหวัดเพชรบูรณ์
 รองอธิการบดีฝ่ายวิทยบริการจังหวัดนครราชสีมา
 รองอธิการบดีฝ่ายวิทยบริการจังหวัดบุรีรัมย์
 รองอธิการบดีฝ่ายวิทยบริการจังหวัดสงขลา
 รองอธิการบดีฝ่ายวิทยบริการจังหวัดเชียงใหม่

คณะผู้บริหารมหาวิทยาลัย

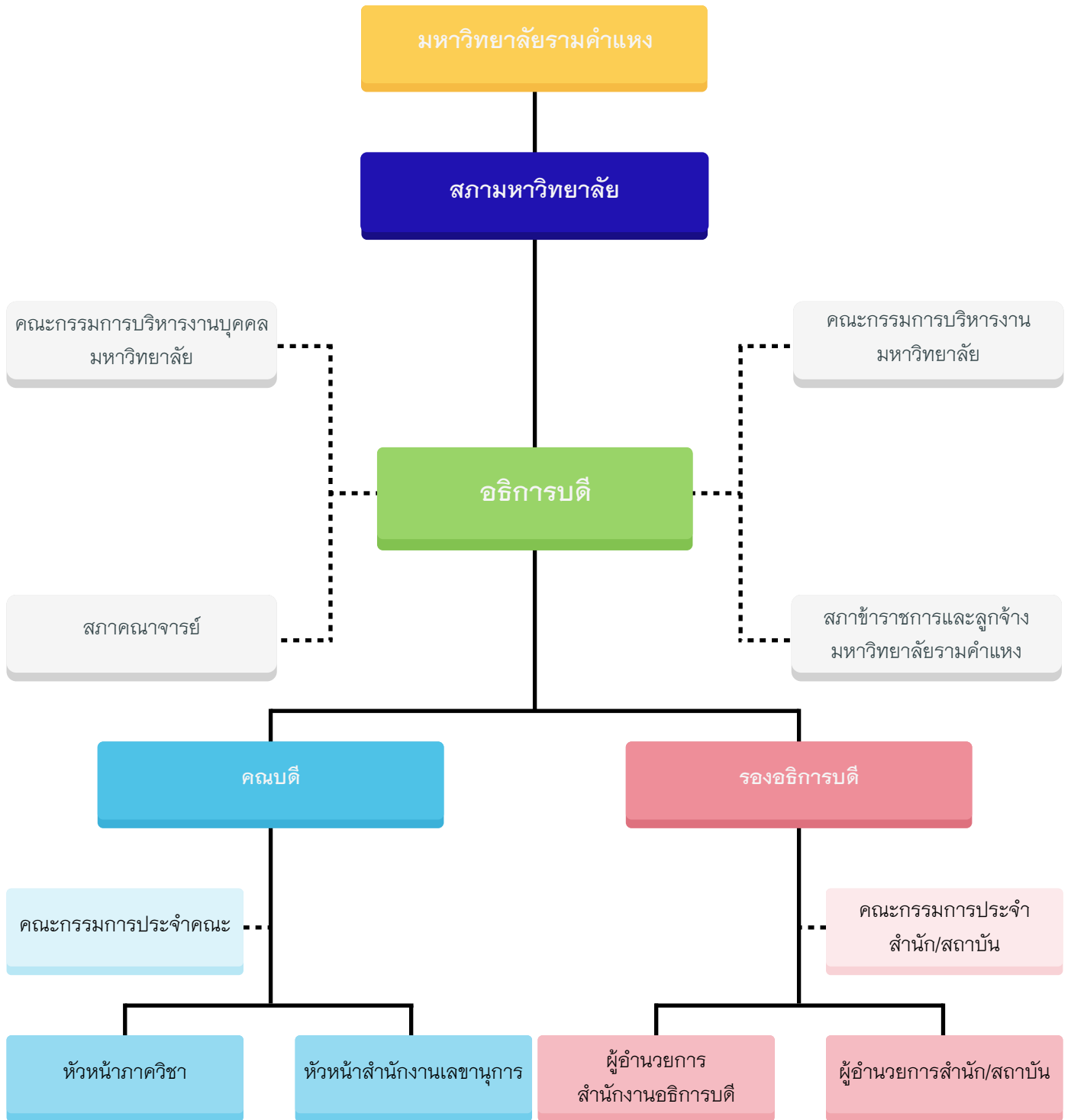
คณบดี

1. ผู้ช่วยศาสตราจารย์ ดร.วิณัฏฐา แสงสุข คณบดีคณะนิติศาสตร์
2. รองศาสตราจารย์สุวรรณี เดชวรชัย คณบดีคณะบริหารธุรกิจ
3. ผู้ช่วยศาสตราจารย์ ดร.อาจรณ์ เซษฐสมน คณบดีคณะมนุษยศาสตร์
4. รองศาสตราจารย์นพคุณ คุณาชีวะ รองอธิการบดีฝ่ายนโยบายและแผน รักษาราชการแทน
คณบดีคณะศึกษาศาสตร์
5. รองศาสตราจารย์ ดร.วรรณมา มุสิก คณบดีคณะวิทยาศาสตร์
6. รองศาสตราจารย์อนงค์ทิพย์ เอกแสงศรี คณบดีคณะรัฐศาสตร์
7. รองศาสตราจารย์บุญธรรม ราชรักษ์ คณบดีคณะเศรษฐศาสตร์
8. อาจารย์ ดร.สืบพงษ์ ปราบใหญ่ คณบดีบัณฑิตวิทยาลัย
9. ผู้ช่วยศาสตราจารย์พิศิษฐ์ แสง-ชูโต คณบดีคณะวิศวกรรมศาสตร์
10. อาจารย์จเลิศ เจษฎาวลัยย์ คณบดีคณะสื่อสารมวลชน
11. อาจารย์ ดร.สมศักดิ์ เกตุแก่นจันทร์ คณบดีคณะศิลปกรรมศาสตร์
12. รองศาสตราจารย์ ดร.ดวงเดือน จันทร์เจริญ คณบดีคณะพัฒนาทรัพยากรมนุษย์
13. อาจารย์ ดร.ต๋นย์ ต้นเกิดมงคล คณบดีคณะทัศนมาตรศาสตร์
14. อาจารย์ ดร. สมชัย อวเกียรติ คณบดีคณะสาธารณสุขศาสตร์
15. ผู้ช่วยศาสตราจารย์ ดร.บุญชาน ทองประยูร รองอธิการบดีฝ่ายวิชาการและประกันคุณภาพ รักษาราชการแทน
คณบดีคณะธุรกิจการบริการ

ผู้อำนวยการสำนัก/สถาบัน

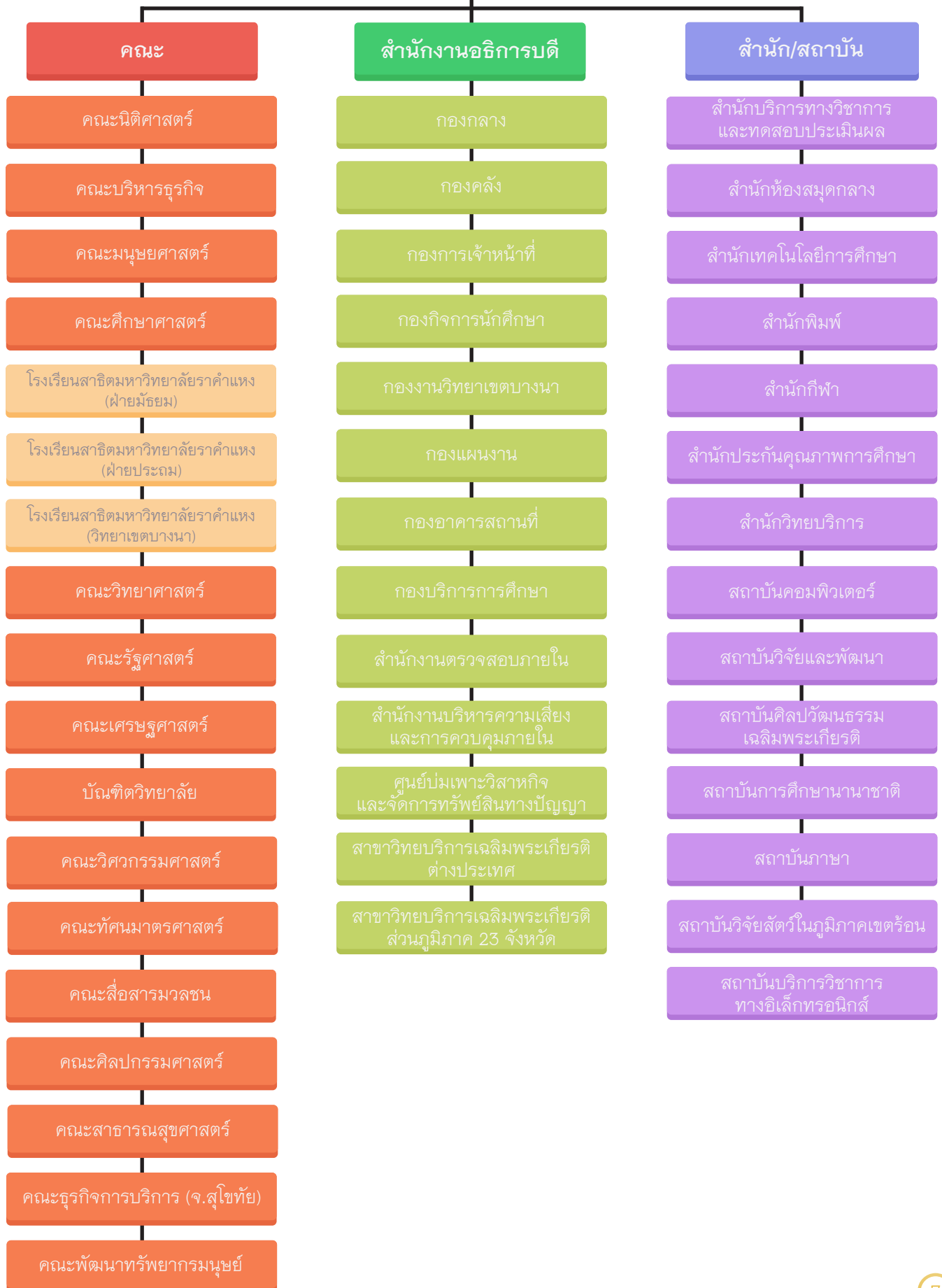
1. นางสาวรุ่งอร่าม ไชมาศ ผู้อำนวยการกองบริการการศึกษา รักษาราชการแทน
ผู้อำนวยการสำนักงานอธิการบดี
2. อาจารย์ ดร.มนตรี กิณีภูธยานนท์ รองอธิการบดีฝ่ายบริหาร รักษาราชการแทน
3. ผู้ช่วยศาสตราจารย์ ดร.รัชณี ภูวพัฒนะพันธ์ ผู้อำนวยการสำนักบริการทางวิชาการและทดสอบประเมินผล
4. อาจารย์ ดร.บุญช่วย ศรีธรรมศักดิ์ ผู้อำนวยการสำนักประกันคุณภาพการศึกษา
5. รองศาสตราจารย์พิมพ์ใจ รื่นเรือง ผู้อำนวยการสำนักเทคโนโลยีการศึกษา
กรรมการสภามหาวิทยาลัย รักษาราชการแทน
6. ผู้ช่วยศาสตราจารย์ ดร.ปรัชญา ปิยะมโนธรรม ผู้อำนวยการสำนักหอสมุดกลาง
7. อาจารย์ชาติรี นิลน้ำเพชร ผู้อำนวยการสำนักพิมพ์
8. ผู้ช่วยศาสตราจารย์ ดร.วรรณนท์ ดงสง ผู้อำนวยการสถาบันคอมพิวเตอร์
9. อาจารย์สาธิต สุนทรพันธุ์ ผู้อำนวยการสำนักกีฬา
10. ผู้ช่วยศาสตราจารย์เดมิย์ ระเบียบโลก ผู้อำนวยการสถาบันการศึกษานานาชาติ
11. ผู้ช่วยศาสตราจารย์พรชัย วงศ์วาสนา ผู้อำนวยการสถาบันภาษา
12. อาจารย์ยิ่งยง เมฆลอย ผู้อำนวยการสถาบันวิจัยและพัฒนา
13. ผู้ช่วยศาสตราจารย์ปิยะวิทย์ เหลืองอร่าม ผู้อำนวยการสถาบันวิจัยสัตว์ในภูมิภาคเขตร้อน
ผู้อำนวยการสถาบันบริการวิชาการทางอิเล็กทรอนิกส์

โครงสร้างการบริหารมหาวิทยาลัยรามคำแหง



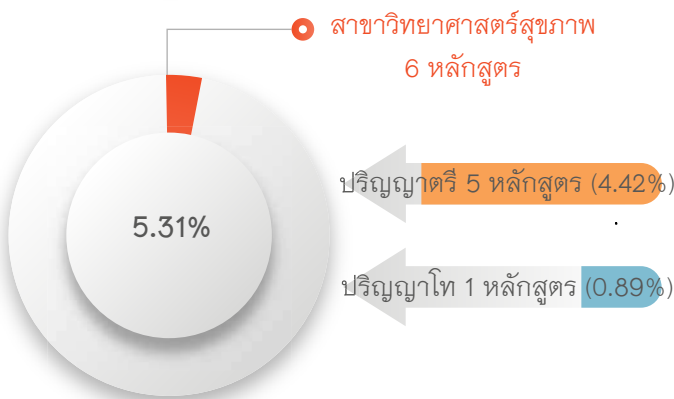
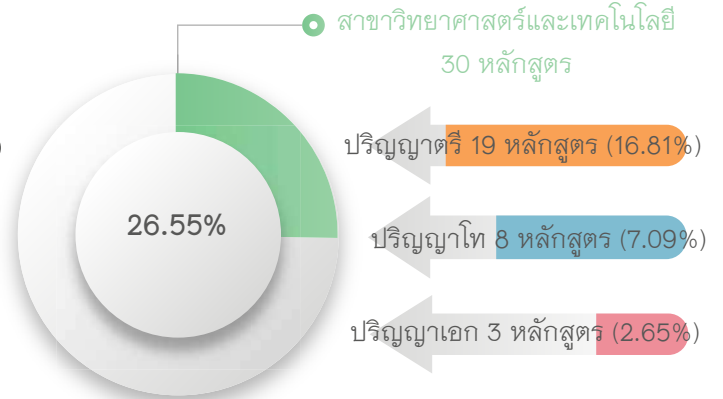
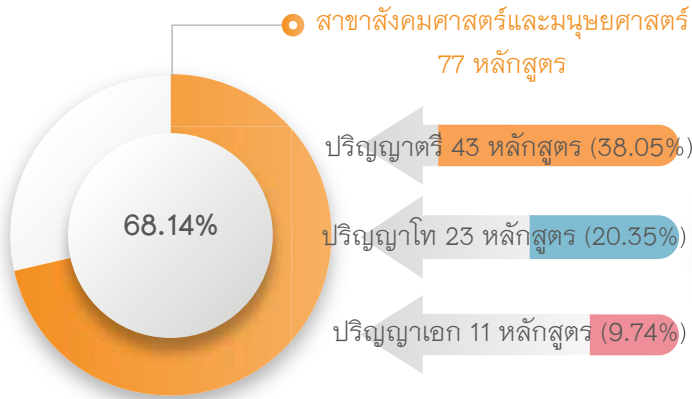
โครงสร้างการแบ่งส่วนราชการ

มหาวิทยาลัยรามคำแหง

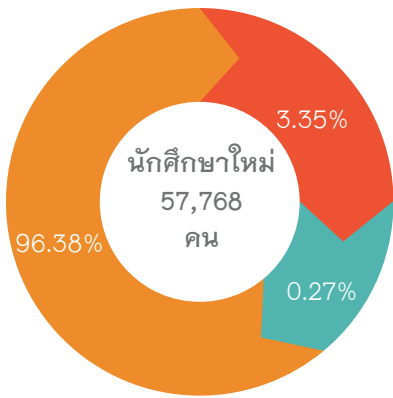


สรุปลสารสนเทศ ปีการศึกษา 2560

ด้านหลักสูตร



ด้านนักศึกษา



ปริญญาตรี
55,678 คน

ปริญญาโท
1,937 คน

ปริญญาเอก
153 คน

นักศึกษามีสถานภาพ 234,707 คน



ปริญญาตรี 210,771 คน (89.80%)
ประกาศนียบัตร 28 คน (0.01%)
ปริญญาโท 21,068 คน (8.98%)
ปริญญาเอก 2,840 คน (1.21%)

ผู้สำเร็จการศึกษา ปี 2559-2560

รวม 24,747 คน

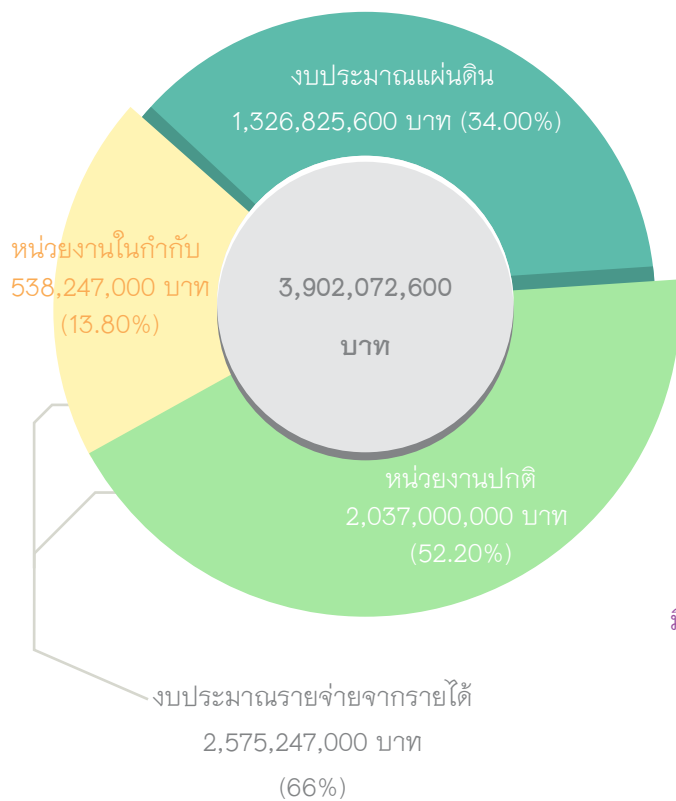


ด้านบุคลากร

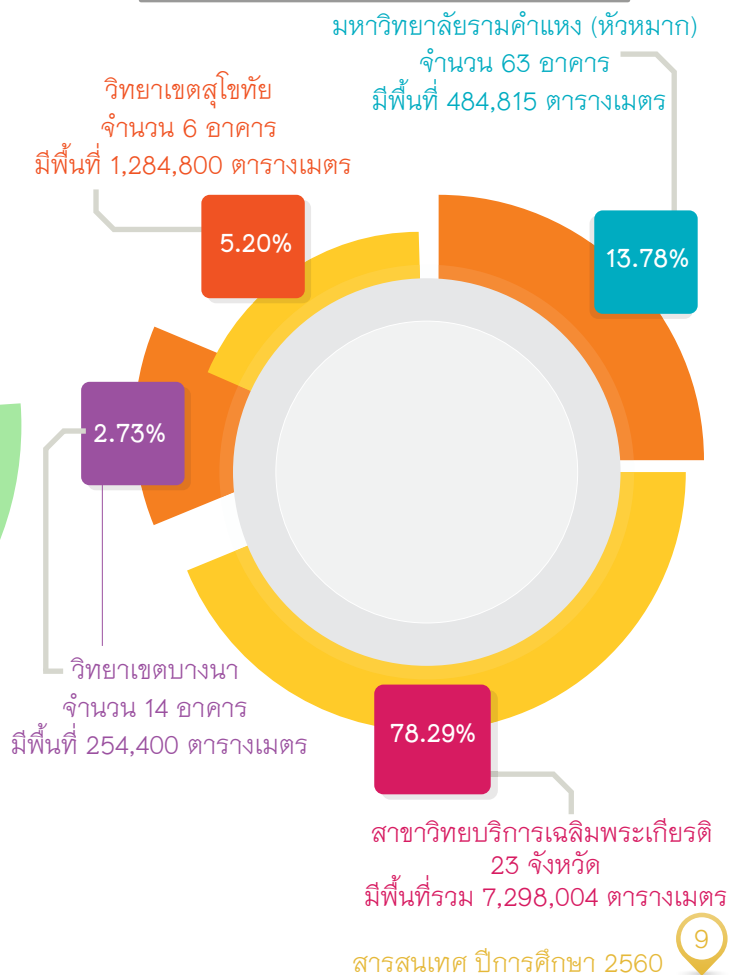


ด้านงบประมาณ

งบประมาณประจำปี พ.ศ. 2561
(ลดลงจากปีงบประมาณ พ.ศ. 2560 ร้อยละ 23.52)



ด้านอาคารสถานที่



ด้านหลักสูตร

ในปีการศึกษา 2560 มหาวิทยาลัยรามคำแหงเปิดสอนทั้งสิ้น 14 คณะ 1 โครงการ

แผนภูมิที่ 1 จำนวนหลักสูตร ปีการศึกษา 2560 จำแนกตามระดับการศึกษา



หลักสูตรการศึกษา: ที่มา: กองบริการการศึกษา: ตุลาคม 2560

ตาราง 1 จำนวนหลักสูตรที่เปิดสอน ปีการศึกษา 2560 จำแนกตามหน่วยงานและระดับการศึกษา

คณะ	ระดับการศึกษา			รวม	ร้อยละ
	ปริญญาตรี	ปริญญาโท	ปริญญาเอก		
1. คณะนิติศาสตร์	1	1	-	2	1.71
2. คณะบริหารธุรกิจ	9	5	1	15	17.95
3. คณะมนุษยศาสตร์	14	3	-	17	14.53
4. คณะศึกษาศาสตร์	11	7	1	19	17.95
5. คณะวิทยาศาสตร์	16	7	2	25	21.37
6. คณะรัฐศาสตร์	1	4	2	7	5.98
7. คณะเศรษฐศาสตร์	1	1	-	2	1.71
8. คณะวิศวกรรมศาสตร์	5	1	1	7	5.98
9. คณะทัศนมาตรศาสตร์	1	-	-	1	0.86
10. คณะสื่อสารมวลชน	1	1	-	2	1.71
11. คณะศิลปกรรมศาสตร์	3	-	-	3	2.56
12. คณะสาธารณสุขศาสตร์	2	1	-	3	2.56
13. คณะธุรกิจการบริการ	1	-	-	1	0.86
14. คณะพัฒนาทรัพยากรมนุษย์	1	1	1	3	2.56
15. โครงการปรัชญาดุสิตบัณฑิตย	-	-	6	6	1.71
รวม	67	32	14	113	100
ร้อยละ	59.29	28.32	12.39	100	

รายชื่อหลักสูตรที่เปิดสอนในปีการศึกษา 2560



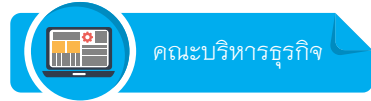
คณะนิติศาสตร์

ระดับปริญญาตรี มีทั้งหมด 1 หลักสูตร

1. หลักสูตรนิติศาสตรบัณฑิต

ระดับปริญญาโท มีทั้งหมด 1 หลักสูตร

1. หลักสูตรนิติศาสตรมหาบัณฑิต



คณะบริหารธุรกิจ

ระดับปริญญาตรี มีทั้งหมด 9 หลักสูตร

1. หลักสูตรบริหารธุรกิจบัณฑิต สาขาวิชาการจัดการ
2. หลักสูตรบริหารธุรกิจบัณฑิต สาขาวิชาการเงินและการธนาคาร
3. หลักสูตรบริหารธุรกิจบัณฑิต สาขาวิชาการตลาด
4. หลักสูตรบริหารธุรกิจบัณฑิต สาขาวิชาการโฆษณาและการประชาสัมพันธ์สมัยใหม่
5. หลักสูตรบริหารธุรกิจบัณฑิต สาขาวิชาการจัดการธุรกิจบริการ
6. หลักสูตรบริหารธุรกิจบัณฑิต สาขาวิชาการท่องเที่ยว
7. หลักสูตรบริหารธุรกิจบัณฑิต สาขาวิชาธุรกิจระหว่างประเทศ
8. หลักสูตรบริหารธุรกิจบัณฑิต สาขาวิชาการบริหารทรัพยากรมนุษย์
9. หลักสูตรบัญชีบัณฑิตสาขาวิชาการบัญชี

ระดับปริญญาโท มีทั้งหมด 5 หลักสูตร

1. หลักสูตรบริหารธุรกิจมหาบัณฑิต
2. หลักสูตรบริหารธุรกิจมหาบัณฑิต สาขาวิชาการจัดการโลจิสติกส์และโซ่อุปทาน
3. หลักสูตรบริหารธุรกิจมหาบัณฑิต สาขาวิชากฎหมายธุรกิจ
4. หลักสูตรบริหารธุรกิจมหาบัณฑิต สาขาวิชาการจัดการอุตสาหกรรม
5. หลักสูตรบริหารธุรกิจมหาบัณฑิต สาขาวิชาการจัดการนวัตกรรม

ระดับปริญญาเอก มีทั้งหมด 1 หลักสูตร

1. หลักสูตรบริหารธุรกิจดุษฎีบัณฑิต



คณะมนุษยศาสตร์

ระดับปริญญาตรี มีทั้งหมด 14 หลักสูตร

1. หลักสูตรศิลปศาสตรบัณฑิต สาขาวิชาภาษาญี่ปุ่น
2. หลักสูตรศิลปศาสตรบัณฑิต สาขาวิชาประวัติศาสตร์เพื่อการท่องเที่ยว
3. หลักสูตรศิลปศาสตรบัณฑิต สาขาวิชาวัฒนธรรมเพื่อการท่องเที่ยว
4. หลักสูตรศิลปศาสตรบัณฑิต สาขาวิชาภาษาจีน
5. หลักสูตรศิลปศาสตรบัณฑิต สาขาวิชาภาษารัสเซีย
6. หลักสูตรศิลปศาสตรบัณฑิต สาขาวิชาภาษาสเปน
7. หลักสูตรศิลปศาสตรบัณฑิต สาขาวิชาสารสนเทศศาสตร์และบรรณารักษศาสตร์
8. หลักสูตรศิลปศาสตรบัณฑิต สาขาวิชาสังคมวิทยาและมานุษยวิทยา
9. หลักสูตรศิลปศาสตรบัณฑิต สาขาวิชาภาษาเยอรมัน
10. หลักสูตรศิลปศาสตรบัณฑิต สาขาวิชาภาษาฝรั่งเศส
11. หลักสูตรศิลปศาสตรบัณฑิต สาขาวิชาประวัติศาสตร์
12. หลักสูตรศิลปศาสตรบัณฑิต สาขาวิชาภาษาไทย
13. หลักสูตรศิลปศาสตรบัณฑิต สาขาวิชาภาษาอังกฤษ
14. หลักสูตรศิลปศาสตรบัณฑิต สาขาวิชาปรัชญา

ระดับปริญญาโท มีทั้งหมด 5 หลักสูตร

1. หลักสูตรศิลปศาสตรมหาบัณฑิต สาขาวิชาภาษาเยอรมันในฐานะภาษาต่างประเทศ (หลักสูตรนานาชาติ)
2. หลักสูตรศิลปศาสตรมหาบัณฑิต สาขาวิชาไทยศึกษา
3. หลักสูตรศิลปศาสตรมหาบัณฑิต สาขาวิชาการแปล



คณะศึกษาศาสตร์

ระดับปริญญาตรี มีทั้งหมด 11 หลักสูตร

1. หลักสูตรศิลปศาสตรบัณฑิต สาขาวิชาคหกรรมศาสตร์
2. หลักสูตรศึกษาศาสตรบัณฑิต สาขาวิชาอาชีวศึกษากิจการงานและอาชีพ (หลักสูตร 5 ปี)
3. หลักสูตรศึกษาศาสตรบัณฑิต สาขาวิชาคหกรรมศาสตร์ (หลักสูตร 5 ปี)
4. หลักสูตรศึกษาศาสตรบัณฑิต สาขาวิชาสุขศึกษา (หลักสูตร 5 ปี)
5. หลักสูตรศึกษาศาสตรบัณฑิต สาขาวิชาพลศึกษา (หลักสูตร 5 ปี)
6. หลักสูตรศึกษาศาสตรบัณฑิต สาขาวิชาเทคโนโลยีและสื่อสารการศึกษา
7. หลักสูตรศึกษาศาสตรบัณฑิต สาขาวิชาวัดผลการศึกษา (หลักสูตร 4 ปี)
8. หลักสูตรศึกษาศาสตรบัณฑิต สาขาวิชาศึกษาศาสตร์ (หลักสูตร 5 ปี) (14 วิชาเอก)
9. หลักสูตรวิทยาศาสตรบัณฑิต สาขาวิชาภูมิศาสตร์
10. หลักสูตรวิทยาศาสตรบัณฑิต สาขาวิชาจิตวิทยา
11. หลักสูตรวิทยาศาสตรบัณฑิต สาขาวิชาวิทยาศาสตร์การกีฬา

ระดับปริญญาโท มีทั้งหมด 7 หลักสูตร

1. หลักสูตรศึกษาศาสตรมหาบัณฑิต สาขาวิชาการศึกษาเพื่อการพัฒนา
2. หลักสูตรศึกษาศาสตรมหาบัณฑิต สาขาวิชาการสอนภาษาไทย
3. หลักสูตรศึกษาศาสตรมหาบัณฑิต สาขาวิชาการประเมินและการวิจัยการศึกษา
4. หลักสูตรศึกษาศาสตรมหาบัณฑิต สาขาวิชานวัตกรรมหลักสูตรและการจัดการเรียนรู้
5. หลักสูตรศึกษาศาสตรมหาบัณฑิต สาขาวิชาคณิตศาสตร์ศึกษา
6. หลักสูตรศึกษาศาสตรมหาบัณฑิต สาขาวิชาเทคโนโลยีและสื่อสารการศึกษา
7. หลักสูตรศึกษาศาสตรมหาบัณฑิต สาขาวิชาการบริหารการศึกษา

ระดับปริญญาเอก มีทั้งหมด 1 หลักสูตร

1. หลักสูตรศึกษาศาสตรดุษฎี สาขาวิชานวัตกรรมหลักสูตรและการจัดการเรียนรู้



คณะวิทยาศาสตร์

ระดับปริญญาตรี มีทั้งหมด 11 หลักสูตร

1. หลักสูตรวิทยาศาสตรบัณฑิต สาขาวิชาวิทยาศาสตร์สิ่งแวดล้อม
2. หลักสูตรวิทยาศาสตรบัณฑิต สาขาวิชาเทคโนโลยีอาหาร
3. หลักสูตรวิทยาศาสตรบัณฑิต สาขาวิชาเทคโนโลยีสารสนเทศ
4. หลักสูตรวิทยาศาสตรบัณฑิต สาขาวิชาเทคโนโลยีการเกษตร
5. หลักสูตรวิทยาศาสตรบัณฑิต สาขาวิชาเทคโนโลยีชีวภาพ
6. หลักสูตรวิทยาศาสตรบัณฑิต สาขาวิชาเทคโนโลยีอิเล็กทรอนิกส์
7. หลักสูตรวิทยาศาสตรบัณฑิต สาขาวิชาเทคโนโลยีวัสดุ
8. หลักสูตรวิทยาศาสตรบัณฑิต สาขาวิชาการวิจัยดำเนินงาน
9. หลักสูตรวิทยาศาสตรบัณฑิต สาขาวิชารังสีเทคนิค
10. หลักสูตรวิทยาศาสตรบัณฑิต สาขาวิชาวิทยาการคอมพิวเตอร์
11. หลักสูตรวิทยาศาสตรบัณฑิต สาขาวิชาชีววิทยา
12. หลักสูตรวิทยาศาสตรบัณฑิต สาขาวิชาฟิสิกส์
13. หลักสูตรวิทยาศาสตรบัณฑิต สาขาวิชาเคมี
14. หลักสูตรวิทยาศาสตรบัณฑิต สาขาวิชาสถิติศาสตร์
15. หลักสูตรวิทยาศาสตรบัณฑิต สาขาวิชาคณิตศาสตร์
16. หลักสูตรวิทยาศาสตรบัณฑิต สาขาวิชาหลักสูตรการแพทย์แผนไทยบัณฑิต

ระดับปริญญาโท มีทั้งหมด 7 หลักสูตร

1. หลักสูตรวิทยาศาสตรมหาบัณฑิต สาขาวิชาสารสนเทศนิเทศวิทยาศาสตร์
2. หลักสูตรวิทยาศาสตรมหาบัณฑิต สาขาวิชาระบบสนับสนุนการตัดสินใจ
3. หลักสูตรวิทยาศาสตรมหาบัณฑิต สาขาวิชาเคมีประยุกต์
4. หลักสูตรวิทยาศาสตรมหาบัณฑิต สาขาวิชาฟิสิกส์
5. หลักสูตรวิทยาศาสตรมหาบัณฑิต สาขาวิชาชีววิทยา
6. หลักสูตรวิทยาศาสตรมหาบัณฑิต สาขาวิชาคณิตศาสตร์
7. หลักสูตรวิทยาศาสตรมหาบัณฑิต สาขาวิชาเทคโนโลยีสารสนเทศ

ระดับปริญญาเอก มีทั้งหมด 1 หลักสูตร

1. หลักสูตรปรัชญาดุษฎีบัณฑิต สาขาวิชาเคมีประยุกต์
2. หลักสูตรปรัชญาดุษฎีบัณฑิต สาขาวิชาชีววิทยา



คณะรัฐศาสตร์

ระดับปริญญาตรี มีทั้งหมด 1 หลักสูตร

1. หลักสูตรรัฐศาสตรบัณฑิต

ระดับปริญญาโท มีทั้งหมด 4 หลักสูตร

1. หลักสูตรรัฐศาสตรมหาบัณฑิต
2. หลักสูตรรัฐศาสตรมหาบัณฑิต สาขาวิชาการบริหารรัฐกิจและกฎหมาย
3. หลักสูตรรัฐประศาสนศาสตร์มหาบัณฑิต
4. หลักสูตรทวิปริญญาโททางรัฐประศาสนศาสตร์และบริหารธุรกิจ

ระดับปริญญาเอก มีทั้งหมด 2 หลักสูตร

1. หลักสูตรปรัชญาดุษฎีบัณฑิต สาขาวิชารัฐประศาสนศาสตร์
2. หลักสูตรปรัชญาดุษฎีบัณฑิต สาขาวิชาการเมือง



คณะเศรษฐศาสตร์

ระดับปริญญาตรี มีทั้งหมด 1 หลักสูตร

1. หลักสูตรหลักสูตรเศรษฐศาสตรบัณฑิต

ระดับปริญญาโท มีทั้งหมด 1 หลักสูตร

1. หลักสูตรหลักสูตรเศรษฐศาสตรมหาบัณฑิต



คณะวิศวกรรมศาสตร์

ระดับปริญญาตรี มีทั้งหมด 5 หลักสูตร

1. หลักสูตรวิศวกรรมศาสตรบัณฑิต สาขาวิชาวิศวกรรมพลังงาน
2. หลักสูตรวิศวกรรมศาสตรบัณฑิต สาขาวิชาวิศวกรรมคอมพิวเตอร์
3. หลักสูตรวิศวกรรมศาสตรบัณฑิต สาขาวิชาวิศวกรรมสิ่งแวดล้อม
4. หลักสูตรวิศวกรรมศาสตรบัณฑิต สาขาวิชาวิศวกรรมอุตสาหกรรม
5. หลักสูตรวิศวกรรมศาสตรบัณฑิต สาขาวิชาวิศวกรรมโยธา

ระดับปริญญาโท มีทั้งหมด 1 หลักสูตร

1. หลักสูตรวิศวกรรมศาสตรมหาบัณฑิต สาขาวิชาการตรวจสอบและกฎหมายวิศวกรรม

ระดับปริญญาเอก มีทั้งหมด 1 หลักสูตร

1. หลักสูตรปรัชญาดุษฎีบัณฑิต สาขาวิชาการตรวจสอบและกฎหมายวิศวกรรม



คณะศึกษาศาสตร์

ระดับปริญญาตรี มีทั้งหมด 1 หลักสูตร

1. หลักสูตรศึกษาศาสตรบัณฑิต



คณะสื่อสารมวลชน

ระดับปริญญาตรี มีทั้งหมด 1 หลักสูตร

1. หลักสูตรศิลปกรรมศาสตรบัณฑิต สาขาวิชาสื่อสารมวลชน

ระดับปริญญาโท มีทั้งหมด 1 หลักสูตร

1. หลักสูตรศิลปศาสตรมหาบัณฑิต สาขาวิชาเทคโนโลยีสื่อสารมวลชน

คณะศิลปกรรมศาสตร์

ระดับปริญญาตรี มีทั้งหมด 3 หลักสูตร

1. หลักสูตรศิลปกรรมศาสตรบัณฑิต สาขาวิชาดนตรีไทย
2. หลักสูตรศิลปกรรมศาสตรบัณฑิต สาขาวิชานาฏกรรมไทย
3. หลักสูตรศิลปกรรมศาสตรบัณฑิต สาขาวิชาดนตรีสมัยนิยม

คณะพัฒนาทรัพยากรมนุษย์

ระดับปริญญาตรี มีทั้งหมด 1 หลักสูตร

1. หลักสูตรศิลปศาสตรบัณฑิต สาขาวิชาการพัฒนาทรัพยากรมนุษย์

ระดับปริญญาโท มีทั้งหมด 1 หลักสูตร

1. หลักสูตรศิลปศาสตรมหาบัณฑิต สาขาวิชาการพัฒนาทรัพยากรมนุษย์

ระดับปริญญาเอก มีทั้งหมด 1 หลักสูตร

1. หลักสูตรปรัชญาดุษฎีบัณฑิต สาขาวิชาการพัฒนาทรัพยากรมนุษย์

คณะสาธารณสุขศาสตร์

ระดับปริญญาตรี มีทั้งหมด 2 หลักสูตร

1. หลักสูตรสาธารณสุขศาสตรบัณฑิต สาขาวิชาสาธารณสุขชุมชน
2. หลักสูตรวิทยาศาสตร์บัณฑิต สาขาวิชาอาชีวอนามัยและความปลอดภัย

ระดับปริญญาโท มีทั้งหมด 1 หลักสูตร

1. หลักสูตรสาธารณสุขศาสตรมหาบัณฑิต สาขาวิชาบริหารสาธารณสุข

คณะธุรกิจการบริการ

ระดับปริญญาตรี มีทั้งหมด 1 หลักสูตร

1. หลักสูตรบริหารธุรกิจบัณฑิต สาขาวิชาการจัดการอุตสาหกรรมบริการ

โครงการปรัชญาดุษฎีบัณฑิตทางสังคมศาสตร์

ระดับปริญญาเอก มีทั้งหมด 6 หลักสูตร

1. หลักสูตรนิติศาสตรดุษฎีบัณฑิต
2. หลักสูตรปรัชญาดุษฎีบัณฑิตทางสังคมศาสตร์ สาขาวิชาเศรษฐศาสตร์
3. หลักสูตรปรัชญาดุษฎีบัณฑิตทางสังคมศาสตร์ สาขาวิชารัฐศาสตร์
4. หลักสูตรปรัชญาดุษฎีบัณฑิตทางสังคมศาสตร์ สาขาวิชาสังคมวิทยา
5. หลักสูตรปรัชญาดุษฎีบัณฑิตทางสังคมศาสตร์ สาขาวิชาศึกษาศาสตร์
6. หลักสูตรปรัชญาดุษฎีบัณฑิตทางสังคมศาสตร์ สาขาวิชาบริหารธุรกิจ

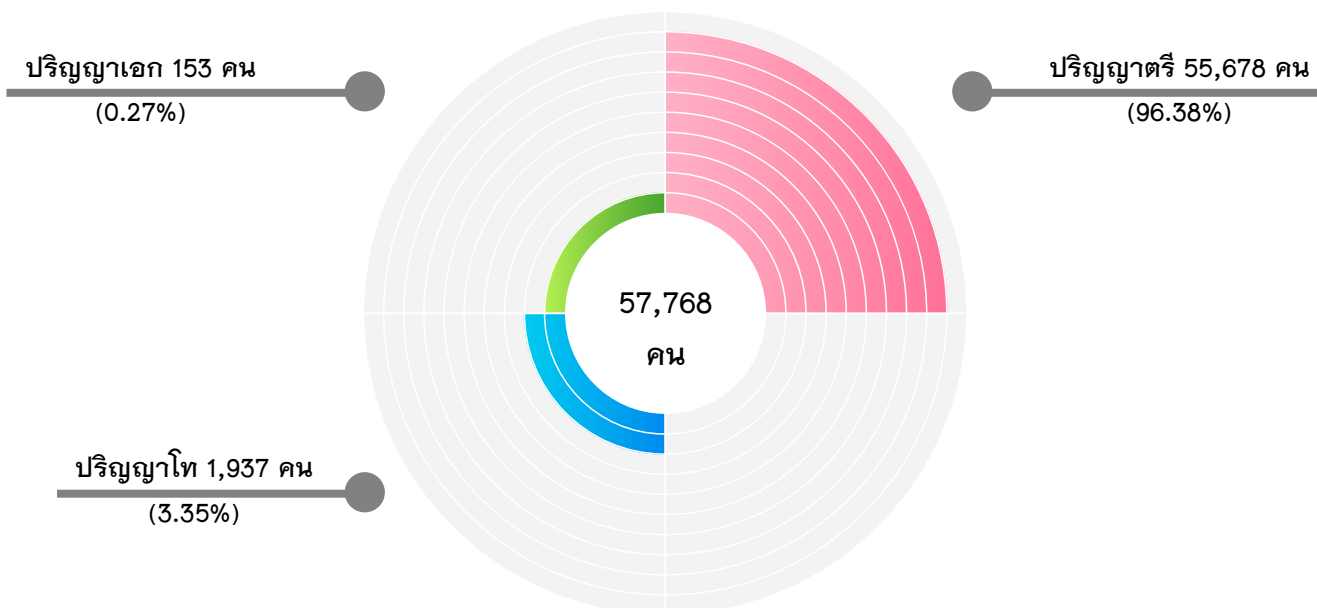
ด้านนักศึกษา



2.1 นักศึกษาใหม่

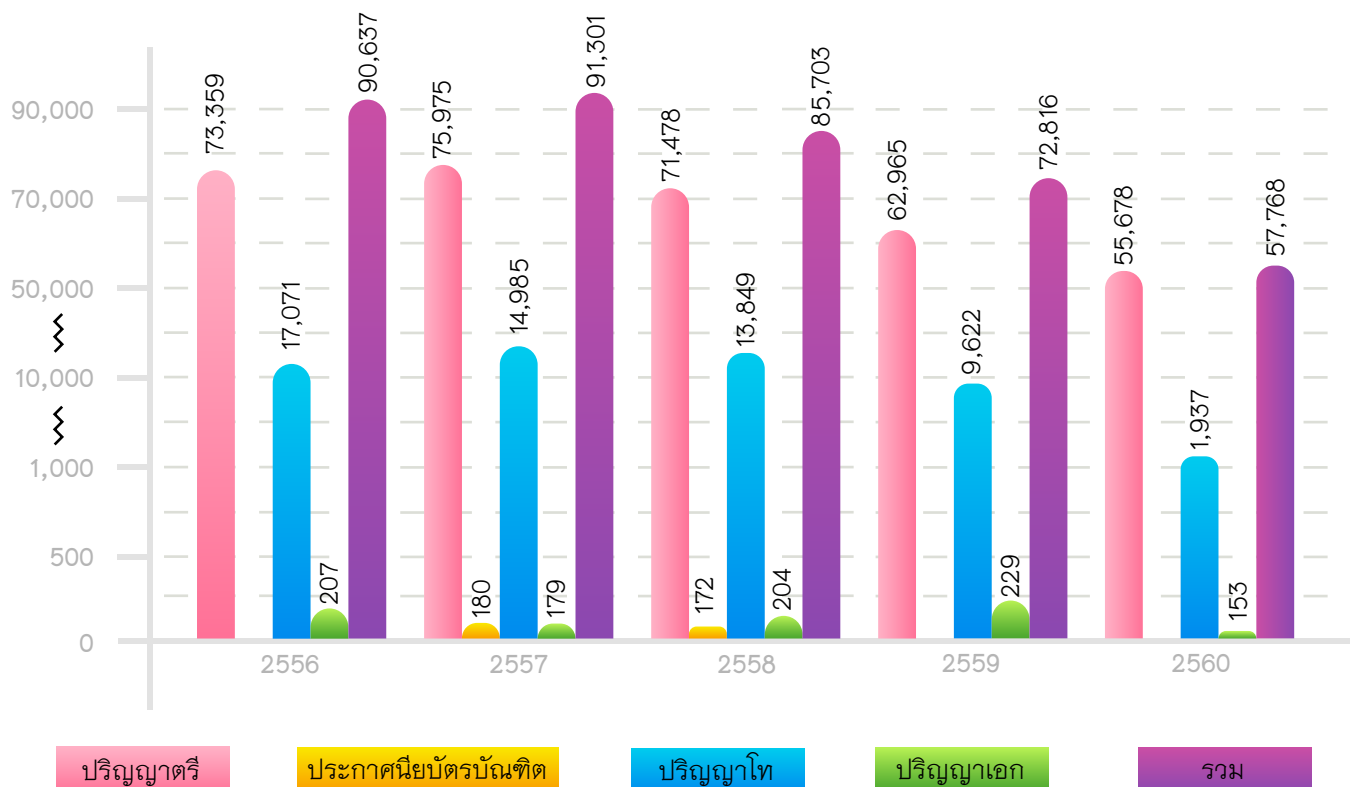
ปีการศึกษา 2560 มหาวิทยาลัยรับนักศึกษาใหม่ทั้งหมด 57,768 คน จำแนกตามระดับการศึกษา ดังนี้

แผนภูมิที่ 2 จำนวนนักศึกษาใหม่ ปีการศึกษา 2560 จำแนกตามระดับการศึกษา



ข้อมูลนักศึกษาใหม่: ที่มา สถาบันคอมพิวเตอร์: กุมภาพันธ์ 2561

แผนภูมิที่ 3 เปรียบเทียบจำนวนนักศึกษาใหม่ ปีการศึกษา 2556–2560 จำแนกตามระดับการศึกษา



ตาราง 2 จำนวนนักศึกษาใหม่ ปีการศึกษา 2560 จำแนกตามคณะและระดับการศึกษา

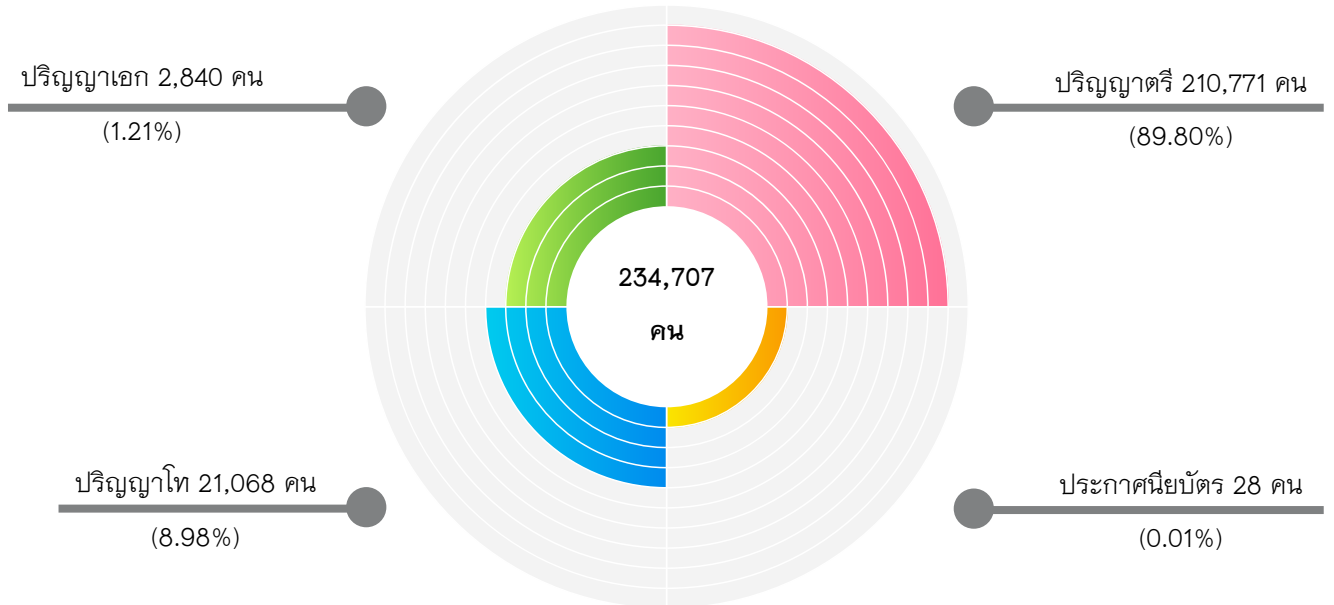
คณะ	ระดับการศึกษา			รวม	ร้อยละ
	ปริญญาตรี	ปริญญาโท	ปริญญาเอก		
1. คณะนิติศาสตร์	11,786	425	-	12,211	21.14
2. คณะบริหารธุรกิจ	9,767	438	-	10,205	17.67
3. คณะมนุษยศาสตร์	5,139	47	-	5,186	8.98
4. คณะศึกษาศาสตร์	1,285	149	-	1,434	2.48
5. คณะวิทยาศาสตร์	1,132	35	-	1,167	2.02
6. คณะรัฐศาสตร์	13,900	582	-	14,482	25.07
7. คณะเศรษฐศาสตร์	449	-	-	449	0.78
8. บัณฑิตวิทยาลัย	-	147	-	147	0.25
9. คณะวิศวกรรมศาสตร์	192	22	10	224	0.39
10. สถาบันการศึกษานานาชาติ	89	-	-	89	0.15
11. คณะทันตมาตรศาสตร์	41	-	-	41	0.07
12. คณะสื่อสารมวลชน	2,405	-	-	2,405	4.16
13. คณะศิลปกรรมศาสตร์	56	-	-	56	0.10
14. คณะสาธารณสุขศาสตร์	95	61	-	156	0.27
15. คณะธุรกิจการบริการ	6	-	-	6	0.01
16. คณะพัฒนาศาสตร์พยาบาลมนุษย์	404	31	-	435	0.75
17. โครงการปรัชญาดุษฎีบัณฑิตฯ	-	-	143	143	0.25
18. ศึกษารายกระบวนวิชา (Pre-Degree)	8,932	-	-	8,932	15.46
รวม	55,678	1,937	153	57,768	100
ร้อยละ	96.38	3.35	0.27	100	



2.2 นักศึกษามีสถานภาพ

ปีการศึกษา 2560 มหาวิทยาลัยรามคำแหง มีนักศึกษาทั้งหมด 234,707 คน จำแนกตามระดับการศึกษา ดังนี้

แผนภูมิที่ 4 จำนวนนักศึกษามีสถานภาพ ปีการศึกษา 2560 จำแนกตามระดับการศึกษา



ข้อมูลนักศึกษามีสถานภาพ: ที่มา สถาบันคอมพิวเตอร์: กุมภาพันธ์ 2561

แผนภูมิที่ 5 เปรียบเทียบจำนวนนักศึกษามีสถานภาพ ปีการศึกษา 2556-2560 จำแนกตามระดับการศึกษา



ตาราง 3 จำนวนนักศึกษามีสถานภาพ ปีการศึกษา 2560 จำแนกตามคณะและระดับการศึกษา

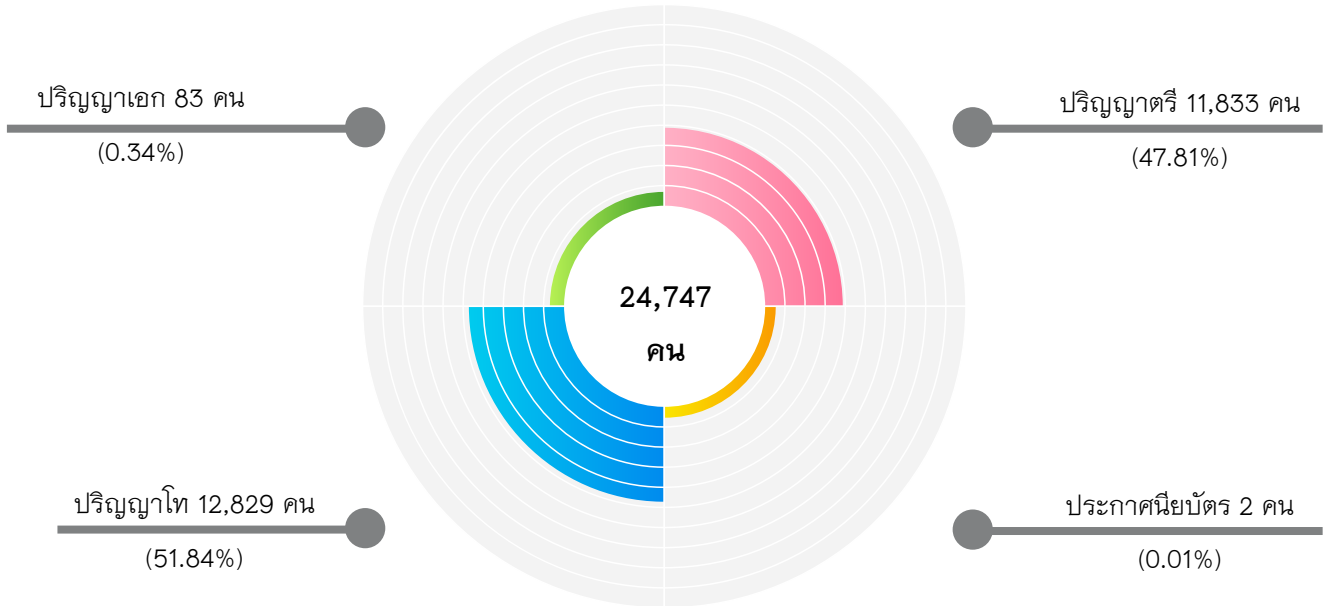
คณะ	ระดับการศึกษา				รวม	ร้อยละ
	ปริญญาตรี	ประกาศนียบัตร	ปริญญาโท	ปริญญาเอก		
1. คณะนิติศาสตร์	39,990	-	2,064	-	42,054	17.92
2. คณะบริหารธุรกิจ	34,546	-	12,263	130	46,939	20.00
3. คณะมนุษยศาสตร์	18,337	-	369	-	18,706	7.97
4. คณะศึกษาศาสตร์	15,378	28	1,701	-	17,107	7.29
5. คณะวิทยาศาสตร์	3,579	-	157	-	3,736	1.59
6. คณะรัฐศาสตร์	58,328	-	3,354	-	61,682	26.28
7. คณะเศรษฐศาสตร์	1,548	-	250	-	1,798	0.77
8. บัณฑิตวิทยาลัย	-	-	461	-	461	0.20
9. คณะวิศวกรรมศาสตร์	872	-	72	26	970	0.41
10. สถาบันการศึกษานานาชาติ	574	-	-	-	574	0.24
11. คณะทัศนมาตรศาสตร์	246	-	-	-	246	0.10
12. คณะสื่อสารมวลชน	10,145	-	-	-	10,145	4.32
13. คณะศิลปกรรมศาสตร์	247	-	-	-	247	0.11
14. คณะสาธารณสุขศาสตร์	400	-	221	-	621	0.26
15. คณะธุรกิจบริการ	17	-	-	-	17	0.01
16. คณะพัฒนาทรัพยากรมนุษย์	1,434	-	156	-	1,590	0.68
17. โครงการปรัชญาดุสิตบัณฑิตย	-	-	-	2,684	2,684	1.14
18. ศึกษารายกระบวนวิชา (Pre-Degree)	25,130	-	-	-	25,130	10.71
รวม	210,771	28	21,068	2,840	234,707	100
ร้อยละ	89.80	0.01	8.98	1.21	100	



2.4 ผู้สำเร็จการศึกษา

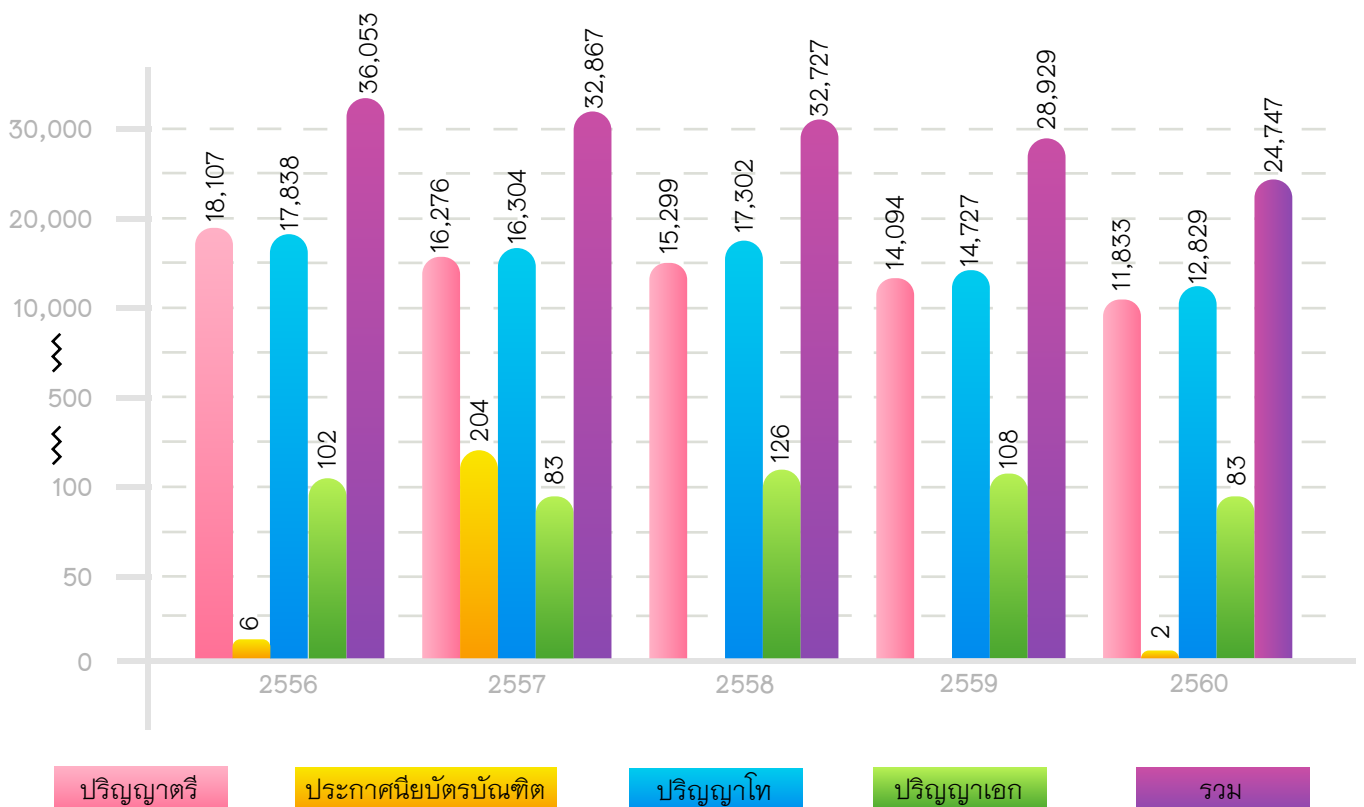
ปีการศึกษา 2559–2560 มหาวิทยาลัยรามคำแหง มีผู้สำเร็จการศึกษาทั้งหมด คน จำแนกตามระดับการศึกษา ดังนี้

แผนภูมิที่ 6 จำนวนผู้สำเร็จการศึกษา ปีการศึกษา 2559–2560 จำแนกตามระดับการศึกษา



ข้อมูลผู้สำเร็จการศึกษา: ที่มา สถาบันคอมพิวเตอร์: กุมภาพันธ์ 2561

แผนภูมิที่ 7 เปรียบเทียบจำนวนผู้สำเร็จการศึกษา ปีการศึกษา 2559–2560 จำแนกตามระดับการศึกษา



ตาราง 4 จำนวนผู้สำเร็จการศึกษา ปีการศึกษา 2559–2560 จำแนกตามคณะและระดับการศึกษา

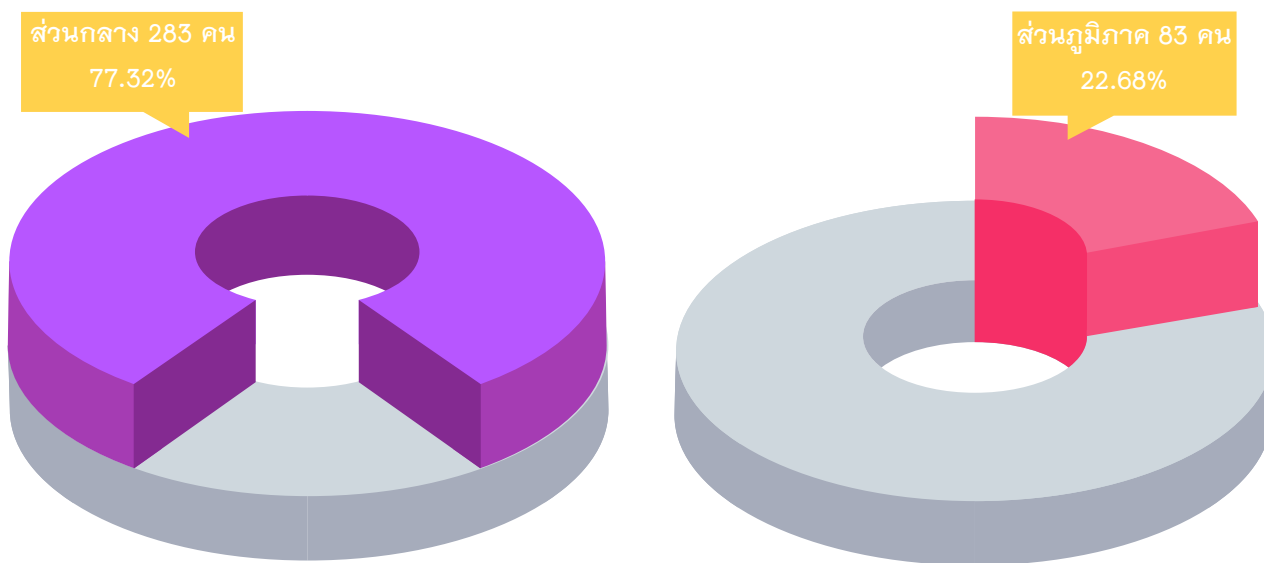
คณะ	ระดับการศึกษา				รวม	ร้อยละ
	ปริญญาตรี	ประกาศนียบัตร	ปริญญาโท	ปริญญาเอก		
1. คณะนิติศาสตร์	2,151	-	670	-	2,821	11.40
2. คณะบริหารธุรกิจ	1,626	-	5,700	13	7,339	29.66
3. คณะมนุษยศาสตร์	1,181	-	48	-	1,229	4.96
4. คณะศึกษาศาสตร์	947	2	2,606	-	3,555	14.37
5. คณะวิทยาศาสตร์	92	-	43	3	138	0.56
6. คณะรัฐศาสตร์	4,640	-	2,318	29	6,987	28.23
7. คณะเศรษฐศาสตร์	53	-	77	-	130	0.53
8. บัณฑิตวิทยาลัย	-	-	1,012	-	1,012	4.09
9. คณะวิศวกรรมศาสตร์	325	-	7	2	334	1.35
10. สถาบันการศึกษานานาชาติ	174	-	47	10	231	0.93
11. คณะทันตแพทย์ศาสตร์	35	-	6	-	41	0.17
12. คณะสื่อสารมวลชน	493	-	17	-	510	2.06
14. คณะศิลปกรรมศาสตร์	21	-	-	-	21	0.08
15. คณะสาธารณสุขศาสตร์	36	-	212	-	248	1.00
16. คณะพัฒนาทรัพยากรมนุษย์	59	-	66	10	135	0.55
17. โครงการปรัชญาดุษฎีบัณฑิตฯ	-	-	-	16	16	0.06
รวม	11,833	2	12,829	83	24,747	100
ร้อยละ	47.81	0.01	51.84	0.34	100	



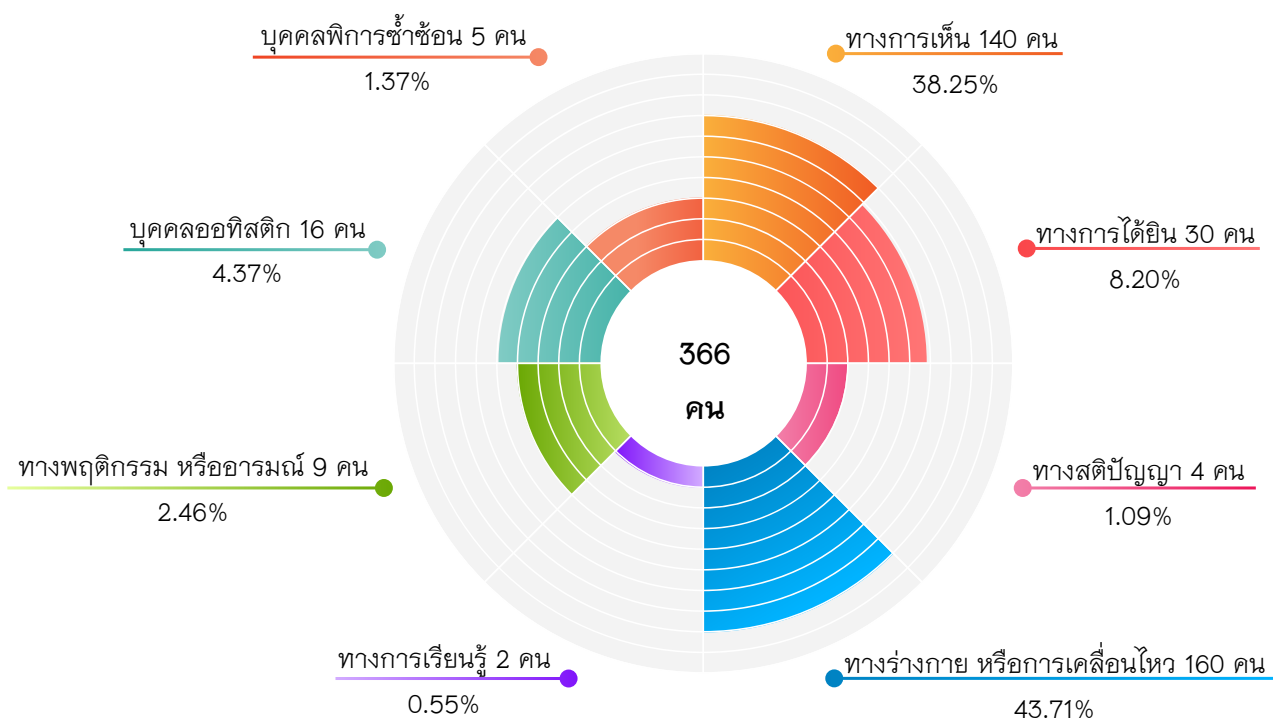
2.5 นักศึกษาพิการ

มหาวิทยาลัยรามคำแหงสร้างโอกาสและเสริมสร้างความเท่าเทียมกันทางการศึกษาสำหรับนักศึกษาพิการ จัดระบบสนับสนุนการจัดการเรียนการสอนให้นักศึกษาพิการสามารถเข้าถึงการเรียนรู้ได้ตามมาตรฐานการศึกษาเดียวกันกับนักศึกษาทั่วไป มุ่งเน้นให้ความสำคัญเกี่ยวกับสิทธิ และโอกาสการได้รับสิ่งอำนวยความสะดวก สื่อ บริการ และความช่วยเหลือทางการศึกษาเป็นพิเศษสำหรับนักศึกษาพิการ โดยจัดตั้งศูนย์บริการนักศึกษาพิการ (Disability Support Services Center: DSS Center)

แผนภูมิที่ 8 จำนวนนักศึกษาพิการ ปีการศึกษา 2560 จำแนกตามสถานที่ตั้ง



แผนภูมิที่ 9 จำนวนนักศึกษาพิการ ปีการศึกษา 2560 จำแนกตามประเภทความบกพร่อง



ข้อมูลนักศึกษาพิการ : ที่มา กองกิจการนักศึกษา

ตาราง 5 จำนวนนักศึกษาศึกษา 2560 จำแนกตามคณะและประเภทความบกพร่อง

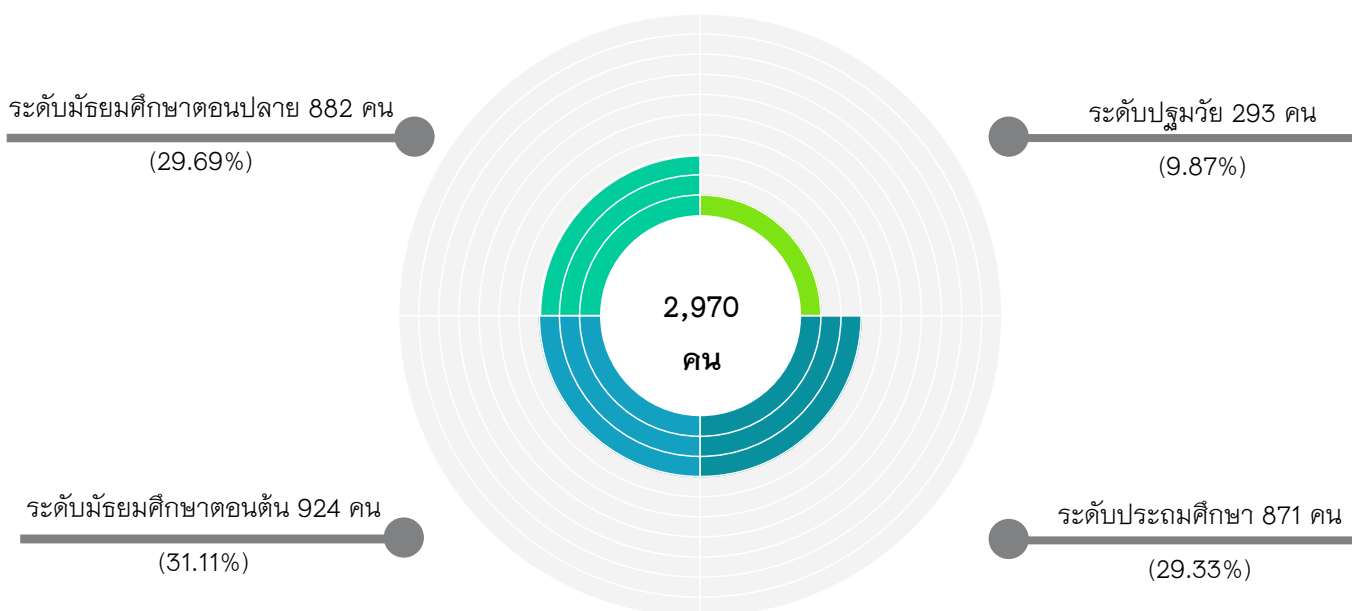
ประเภทความพิการ	บุคคลที่มีความบกพร่องทางการเห็น	บุคคลที่มีความบกพร่องทางการได้ยิน	บุคคลที่มีความบกพร่องทางสติปัญญา	บุคคลที่มีความบกพร่องทางร่างกายหรือการเคลื่อนไหว	บุคคลที่มีความบกพร่องทางการเรียนรู้	บุคคลที่มีความบกพร่องทางพฤติกรรมหรืออารมณ์	บุคคลออทิสติก	บุคคลพิการซ้ำซ้อน	รวม
1. คณะนิติศาสตร์	14	3	-	24	1	3	-	1	46
2. คณะบริหารธุรกิจ	6	8	1	18	-	-	2	-	35
3. คณะมนุษยศาสตร์	39	7	-	27	-	1	9	-	83
4. คณะศึกษาศาสตร์	5	2	-	12	-	-	-	-	19
5. คณะวิทยาศาสตร์	-	1	-	3	-	-	-	-	4
6. คณะรัฐศาสตร์	36	5	2	42	1	3	-	1	90
7. คณะเศรษฐศาสตร์	-	-	-	1	-	-	-	1	2
8. คณะวิศวกรรมศาสตร์	-	-	-	1	-	-	-	-	1
9. คณะสื่อสารมวลชน	33	3	1	21	-	2	2	2	64
10. คณะศิลปกรรมศาสตร์	4	-	-	-	-	-	1	-	5
11. คณะพัฒนาศาสตร์พยาบาล มนุษย์	1	-	-	5	-	-	1	-	7
12. PRE-DEGREE	2	1	-	6	-	-	1	-	10
รวมนักศึกษาศึกษา	140	30	4	160	2	9	16	5	366



2.6 โรงเรียนสาธิตมหาวิทยาลัยรามคำแหง

มหาวิทยาลัยรามคำแหงได้ดำเนินการจัดการเรียนการสอนในระบบสาธิต 2 ระดับการศึกษา คือ ระดับชั้นประถมศึกษา และระดับชั้นมัธยมศึกษา โดยทั้ง 2 ระดับได้เปิดหลักสูตรภาษาไทยและหลักสูตรภาษาอังกฤษ ส่วนโรงเรียนสาธิตฯ (ฝ่ายประถม) ได้จัดตั้งโครงการศูนย์การศึกษาสำหรับเด็กพิเศษเพื่อจัดการศึกษาสำหรับนักเรียนที่มีความต้องการพิเศษมีศักยภาพในการเรียนร่วมในระดับชั้นอนุบาล 1-3 และระดับชั้นประถมศึกษาปีที่ 1-6 โดยจำแนกระดับการศึกษา ดังนี้

แผนภูมิที่ 10 จำนวนนักเรียนโรงเรียนสาธิตมหาวิทยาลัยรามคำแหงทั้งหมด ปีการศึกษา 2560



ข้อมูลนักเรียน : ที่มา โรงเรียนสาธิตมหาวิทยาลัยรามคำแหง: มกราคม 2561

ตาราง 6 จำนวนนักเรียนโรงเรียนสาธิตมหาวิทยาลัยรามคำแหง (ฝ่ายประถม) ปีการศึกษา 2560

ระดับ/หลักสูตร	นักเรียนเข้าใหม่	นักเรียนมีสถานภาพ	นักเรียนที่สำเร็จการศึกษา ปี 2559
1. ปฐมวัย (หลักสูตรภาษาไทย)	57	165	48
2. ปฐมวัย (หลักสูตรภาษาอังกฤษ)	40	121	38
3. ปฐมวัย ศูนย์การศึกษาสำหรับเด็กพิเศษ	2	7	1
4. ประถมศึกษา (หลักสูตรภาษาไทย)	109	556	91
5. ประถมศึกษา (หลักสูตรภาษาอังกฤษ)	69	289	42
6. ประถมศึกษา ศูนย์การศึกษาสำหรับเด็กพิเศษ	5	26	3
รวม	282	1,164	223

ตาราง 7 จำนวนนักเรียนโรงเรียนสาธิตมหาวิทยาลัยรามคำแหง (ฝ่ายมัธยม) ปีการศึกษา 2560

ระดับ/หลักสูตร	นักเรียนเข้าใหม่	นักเรียนมีสถานภาพ	นักเรียนที่สำเร็จการศึกษา ปี 2559
1. มัธยมศึกษาตอนต้น (หลักสูตรภาษาไทย)	249	853	307
2. มัธยมศึกษาตอนต้น (หลักสูตรภาษาอังกฤษ)	31	71	16
3. มัธยมศึกษาตอนปลาย (หลักสูตรภาษาไทย)	291	854	255
4. มัธยมศึกษาตอนปลาย (หลักสูตรภาษาอังกฤษ)	13	28	9
รวม	584	1,806	587

ด้านบุคลากร



3.1 ประเภทบุคลากรมหาวิทยาลัยรามคำแหง

แผนภูมิที่ 11 จำนวนบุคลากรมหาวิทยาลัยรามคำแหง ปีการศึกษา 2560



บุคลากรมหาวิทยาลัยรามคำแหง
ทั้งหมด 3,759 คน

ข้าราชการ 581 คน (15.46%)

พนักงานมหาวิทยาลัย (งบคลัง) 1,125 คน (29.93%)

ลูกจ้างรายปี (งบคลัง) 11 คน (0.29%)

ลูกจ้างประจำ 147 คน (3.91%)

พนักงานมหาวิทยาลัย (งบรายได้) 368 คน (9.79%)

ลูกจ้างรายปี (งบรายได้) 1,243 คน (33.06%)

ลูกจ้างงบรายได้ 284 คน (7.56%)

สายสนับสนุน 2,767 คน (73.61%)

สายวิชาการ 992 คน (26.39%)

ข้อมูลบุคลากร: ที่มา กองการเจ้าหน้าที่: พฤศจิกายน 2560

ตาราง 8 จำนวนบุคลากรทั้งหมด จำแนกตามประเภทบุคลากรและสายงาน ปีการศึกษา 2560

สายงาน/ ประเภท	งบแผ่นดิน					งบรายได้				รวมทั้งหมด	ร้อยละ
	ข้าราชการ	พนักงาน	ลูกจ้าง รายปี	ลูกจ้าง ประจำ	รวม	ลูกจ้าง งบรายได้	พนักงาน	ลูกจ้าง รายปี	รวม		
ผู้บริหาร	11	-	-	-	11	-	-	-	-	11	0.29
วิชาการ	192	499	11	-	702	2	122	166	290	992	26.39
วิชาชีพ	351	626	-	-	977	176	190	565	931	1,908	50.76
ทั่วไป	27	-	-	-	27	70	46	232	348	375	9.98
ปฏิบัติการ	-	-	-	147	147	36	10	280	326	473	12.58
รวม	581	1,125	11	147	1,864	284	368	1,243	1,895	3,759	100
ร้อยละ	15.46	29.93	0.29	3.91	49.59	7.56	9.79	33.06	50.41	100	

หมายเหตุ ผู้บริหาร ได้แก่ ผู้อำนวยการสำนักงานอธิการบดีหรือเทียบเท่า ผู้อำนวยการกองหรือเทียบเท่า

วิชาการ ได้แก่ อาจารย์ ผู้ช่วยศาสตราจารย์ รองศาสตราจารย์ และศาสตราจารย์

วิชาชีพเฉพาะ/เชี่ยวชาญเฉพาะ ได้แก่ นักวิชาการคอมพิวเตอร์ นักวิเคราะห์นโยบายและแผน บุคลากร นิตกร

เจ้าหน้าที่บริหารงานทั่วไป นักวิชาการศึกษา นักวิทยาศาสตร์ นักประชาสัมพันธ์ นักแนะแนวการศึกษาและอาชีพ
นักวิจัย นักวิเทศสัมพันธ์ นักเอกสารสนเทศ บรรณารักษ์ นักวิชาการโสตทัศนศึกษา นักวิชาการเงินและบัญชี
นักวิชาการพัสดุ แพทย์ พยาบาล วิศวกร วิศวกรโยธา สถาปนิก เป็นต้น

ทั่วไป ได้แก่ ผู้ปฏิบัติงานบริหาร เจ้าหน้าที่บริหารงานการเงินและบัญชี เจ้าหน้าที่บริหารงานพัสดุ ช่างภาพ ช่างเขียนแบบ
ช่างเทคนิค ช่างอิเล็กทรอนิกส์ ช่างไฟฟ้า ช่างเครื่องยนต์ ผู้ปฏิบัติงานห้องสมุด ผู้ปฏิบัติงานโสตทัศนศึกษา
ผู้ปฏิบัติงานวิทยาศาสตร์ ผู้ปฏิบัติงานพยาบาล เป็นต้น

ตาราง 9 จำนวนบุคลากรทั้งหมด จำแนกตามประเภทบุคลากร หน่วยงานและหน่วยงาน ปีการศึกษา 2560

สายงาน/ประเภทบุคลากร	ข้าราชการ					ลูกจ้างประจำ					ลูกจ้างรายปี					พนักงาน (งบคลัง)					พนักงาน (งบรายได้)					รายปี		รวม	
	ร.น.อ.อ.	ร.น.อ.อ.	ร.น.อ.อ.	ร.น.อ.อ.	ร.น.อ.อ.	ร.น.อ.อ.	ร.น.อ.อ.	ร.น.อ.อ.	ร.น.อ.อ.	ร.น.อ.อ.	ร.น.อ.อ.	ร.น.อ.อ.	ร.น.อ.อ.	ร.น.อ.อ.	ร.น.อ.อ.	ร.น.อ.อ.	ร.น.อ.อ.	ร.น.อ.อ.	ร.น.อ.อ.	ร.น.อ.อ.	ร.น.อ.อ.	ร.น.อ.อ.	ร.น.อ.อ.	ร.น.อ.อ.	ร.น.อ.อ.	ร.น.อ.อ.	ร.น.อ.อ.		ร.น.อ.อ.
1. คณะนิติศาสตร์	11	1	8	2	22	-	18	6	1	25	3	22	5	-	4	31	28	25	53	-	-	-	-	-	-	-	-	-	134
2. คณะบริหารธุรกิจ	24	-	13	-	37	-	8	1	4	13	3	18	17	-	5	40	42	29	71	-	-	-	-	-	-	-	-	164	
3. คณะมนุษยศาสตร์	30	1	6	-	37	-	5	2	2	9	5	20	13	1	2	36	55	20	75	-	-	-	-	-	-	-	7	169	
4. คณะศึกษาศาสตร์	32	1	7	-	40	1	8	1	-	10	7	12	24	3	5	44	87	19	106	-	-	-	-	-	-	-	-	207	
5. คณะวิทยาศาสตร์	60	-	28	5	93	-	12	8	-	20	12	19	16	9	3	47	76	20	96	-	-	-	-	-	-	-	4	272	
6. คณะรัฐศาสตร์	9	1	8	-	18	-	7	1	3	11	6	18	20	5	3	46	31	18	49	-	-	-	-	-	-	-	-	130	
7. คณะเศรษฐศาสตร์	8	1	6	2	17	-	7	1	-	8	6	-	-	-	-	-	14	17	31	-	-	-	-	-	-	-	-	62	
8. บัณฑิตวิทยาลัย	3	-	5	-	8	-	1	-	-	1	-	1	21	4	2	28	6	24	30	-	-	-	-	-	-	-	5	72	
9. คณะวิศวกรรมศาสตร์	2	-	-	-	2	-	-	-	-	-	-	-	-	-	-	-	1	-	1	-	-	-	-	-	-	-	35	76	
10. คณะศิลปกรรมศาสตร์	-	-	-	-	-	-	-	-	-	-	-	1	8	1	1	11	2	1	3	-	-	-	-	-	-	-	-	13	27
11. คณะพัฒนทรัพย์การมนุษย์	1	-	-	-	1	-	-	-	-	-	-	-	8	-	1	9	3	-	3	-	-	-	-	-	-	-	-	7	20
12. คณะสื่อสารมวลชน	6	-	1	-	7	-	-	-	-	-	-	2	14	1	1	18	7	-	7	-	-	-	-	-	-	-	-	32	
13. คณะทันตแพทย์ศาสตร์	-	-	1	-	1	-	-	-	-	-	-	2	12	-	2	16	9	-	9	-	-	-	-	-	-	-	-	26	
14. คณะสาธารณสุขศาสตร์	-	-	-	-	-	-	-	-	-	-	-	-	6	1	-	7	10	1	11	-	-	-	-	-	-	-	-	18	
15. คณะธุรกิจบริการ	-	-	-	-	-	-	-	-	-	-	-	-	4	1	-	5	7	-	7	-	-	-	-	-	-	-	-	12	
16. โครงการปรัชญาดุสิต	-	-	-	-	-	-	-	-	-	-	-	1	5	-	2	8	-	-	-	-	-	-	-	-	-	-	-	8	
17. รร.สาธิตฯ (ฝ่ายประถม)	-	-	-	-	-	-	-	-	-	-	-	11	2	5	13	31	41	4	45	16	3	5	35	16	3	5	59	135	
18. รร.สาธิตฯ (ฝ่ายมัธยม)	6	-	-	-	6	1	-	-	-	1	38	22	3	2	2	65	80	7	87	-	-	-	-	-	-	-	-	160	
19. สำนักงานอธิการบดี	-	-	-	-	-	-	-	-	-	1	-	-	6	-	-	6	-	-	-	-	-	-	-	-	-	-	-	32	39
20. กองกลาง	-	-	7	-	7	-	6	3	2	11	2	-	11	3	10	24	-	24	24	-	-	-	-	-	-	-	-	68	
21. กองคลัง	-	-	20	-	20	-	11	6	-	17	2	-	13	14	3	30	-	46	46	-	-	-	-	-	-	-	-	115	
22. กองการเจ้าหน้าที่	-	-	8	-	8	-	2	1	-	3	1	-	18	5	4	27	-	28	28	-	-	-	-	-	-	-	-	67	
23. กองกิจการนักศึกษา	-	1	19	2	22	-	17	7	1	25	6	-	28	4	11	43	-	30	30	-	-	-	-	-	-	-	-	126	
24. กองแผนงาน	-	-	8	-	8	-	4	2	-	6	1	-	10	3	2	15	-	24	24	-	-	-	-	-	-	-	-	54	

ตาราง 9 จำนวนบุคลากรทั้งหมด จำแนกตามประเภทบุคลากร สายงานและหน่วยงาน ปีการศึกษา 2560 (ต่อ)

สายงาน/ประเภทบุคลากร	ข้าราชการ				ลูกจ้างประจำ				ลูกจ้างรายปี				พนักงาน (งบคง)				พนักงาน (งบรายได้)				รายปี งบคลัง	รวม		
	ธ.บ.	ม.บ.	ก.บ.	อ.บ.	ธ.บ.	ม.บ.	ก.บ.	อ.บ.	ธ.บ.	ม.บ.	ก.บ.	อ.บ.	ธ.บ.	ม.บ.	ก.บ.	อ.บ.	ธ.บ.	ม.บ.	ก.บ.	อ.บ.				
25. กองอาคารสถานที่	-	9	1	10	-	15	5	19	39	18	-	13	59	58	130	-	19	19	-	-	-	-	216	
26. กองบริการการศึกษา	-	1	4	5	-	2	-	-	2	-	-	8	-	1	9	-	5	5	-	-	-	-	21	
27. กองงานวิเทศสัมพันธ์	-	1	20	3	24	-	1	3	4	57	-	4	12	25	41	-	25	25	-	1	-	1	152	
28. สำนักงานตรวจสอบ	-	-	2	2	-	2	-	-	2	-	-	3	-	-	3	-	1	1	-	-	-	-	8	
29. สำนักงานบริหารความเสี่ยง	-	-	-	-	-	-	-	-	-	-	-	5	1	-	6	-	3	3	-	-	-	-	9	
30. ศูนย์แนะแนว	-	-	-	-	-	-	-	-	-	-	-	1	1	-	2	-	-	-	-	-	-	-	2	
31. สำนักบริการทางวิชาการ	-	-	29	1	30	-	26	4	30	2	-	6	3	3	12	-	61	61	-	-	-	-	135	
32. สำนักหอสมุดกลาง	-	-	43	2	45	-	9	6	15	9	-	4	1	2	7	-	63	63	-	-	-	-	139	
33. สำนักเทคโนโลยีการศึกษา	-	1	71	7	79	-	1	4	5	1	-	12	13	3	28	-	39	39	-	-	-	-	152	
34. สำนักพิมพ์	-	-	14	1	15	-	10	9	19	3	-	28	19	1	48	-	11	11	-	-	-	-	96	
35. สำนักกีฬา	-	-	1	1	2	-	-	-	-	-	-	27	6	3	36	-	2	2	-	-	-	-	39	
36. สำนักประกัน	-	-	-	-	-	-	-	-	-	-	-	2	1	-	3	-	5	5	-	-	-	-	8	
37. สำนักวิทยบริการ	-	-	-	-	-	-	-	-	-	-	-	11	8	1	20	-	1	1	-	-	-	-	21	
38. สถาบันคอมพิวเตอร์	-	1	12	1	14	-	1	3	5	1	-	10	6	3	19	-	35	35	-	-	-	-	74	
39. สถาบันวิจัยและพัฒนา	-	1	1	2	-	2	-	-	2	1	-	2	1	1	4	-	4	4	-	-	-	-	13	
40. สถาบันศิลปวัฒนธรรม	-	-	-	-	-	-	-	-	-	-	-	8	-	1	9	-	3	3	-	-	-	-	12	
41. สถาบันภาษา	-	-	-	-	-	-	-	-	-	-	-	6	-	1	7	-	4	4	-	-	-	-	11	
นานาชาติ	-	-	-	-	-	-	-	-	-	-	1	10	1	-	12	-	-	-	-	15	2	1	18	30
43. สถาบันบริการวิชาการ	-	-	-	-	-	-	-	-	-	-	-	20	2	-	22	-	4	4	-	-	-	-	26	
44. สำนักงานสาขาวิทยาเขต	-	-	-	-	-	-	-	-	-	-	-	7	-	1	8	-	3	3	-	6	-	6	17	
45. สถาบันวิจัยสัทธิญาณศึกษา	-	-	-	-	-	-	-	-	-	-	-	7	-	-	7	-	1	1	-	-	-	-	8	
46. สาขาวิทยาเขตจันทบุรี	-	-	-	-	-	-	-	-	-	-	-	4	1	5	10	-	-	-	-	6	2	-	18	
47. สาขาวิทยาเขตอุทัยธานี	-	-	-	-	-	-	-	-	-	-	-	5	1	6	12	-	-	-	-	5	-	-	17	
48. สาขาวิทยาเขตอำนาจเจริญ	-	-	-	-	-	-	-	-	-	-	-	5	2	7	14	-	-	-	-	5	2	-	21	

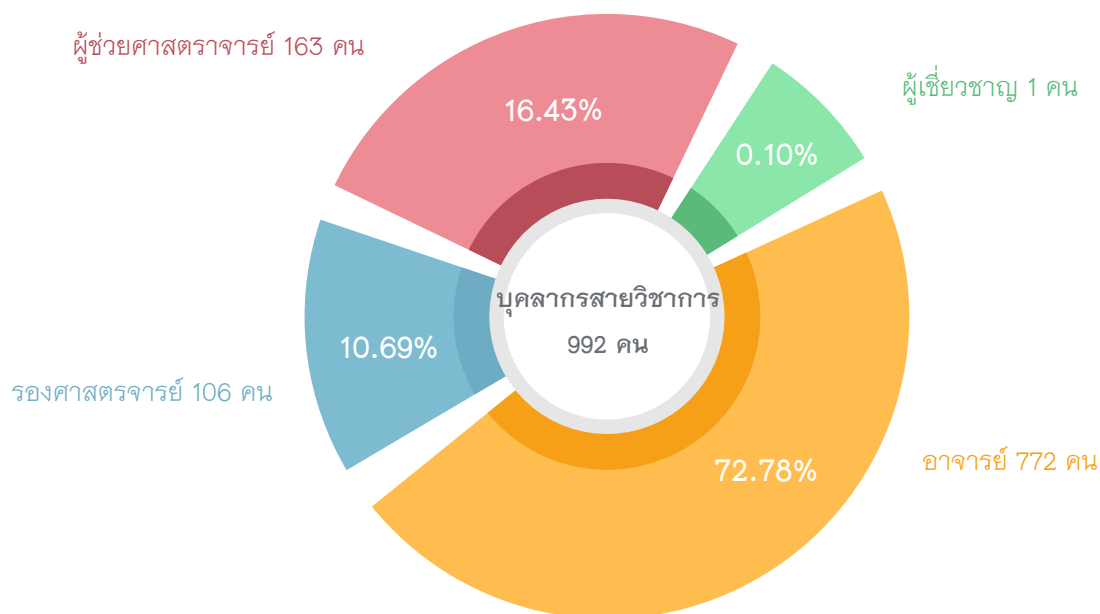
ตาราง 9 จำนวนบุคลากรทั้งหมด จำแนกตามประเภทบุคลากร สายงานและหน่วยงาน ปีการศึกษา 2560 (ต่อ)

สายงาน/ประเภทบุคลากร	ข้าราชการ				ลูกจ้างประจำ	ลูกจ้างรายได้				ลูกจ้างรายปี	พนักงาน (งบคง)			พนักงาน (งบรายได้)			รายปี งบคง	รวม								
	แบบ บัญชี	หมู่ บัญชี	คุณ วุฒิ	รวม		แบบ บัญชี	หมู่ บัญชี	คุณ วุฒิ	รวม		แบบ บัญชี	หมู่ บัญชี	รวม	แบบ บัญชี	หมู่ บัญชี	รวม			แบบ บัญชี	หมู่ บัญชี	รวม					
																						แบบ บัญชี	หมู่ บัญชี	คุณ วุฒิ	รวม	
49. สาขาวิทยา จ.นครศรีธรรมราช	-	-	-	-	-	-	-	-	8	-	-	-	-	15	-	-	-	8	-	23						
50. สาขาวิทยา จ.แพร่	-	-	-	-	-	-	-	-	1	1	3	5	-	5	-	-	-	8	-	13						
51. สาขาวิทยา จ.นครพนม	-	-	-	-	-	-	-	-	3	2	6	11	-	11	-	-	-	7	-	18						
52. สาขาวิทยา จ.นครราชสีมา	-	-	-	-	-	-	-	-	7	2	5	14	-	14	-	-	-	6	-	20						
53. สาขาวิทยา จ.สุโขทัย	-	-	-	-	-	-	-	-	5	2	18	25	-	25	-	-	-	7	-	32						
54. สาขาวิทยา จ.ขอนแก่น	-	-	-	-	-	-	-	-	7	1	8	16	-	16	-	-	-	7	-	23						
55. สาขาวิทยา จ.ศรีสะเกษ	-	-	-	-	-	-	-	-	2	3	5	10	-	10	-	-	-	8	-	18						
56. สาขาวิทยา จ.ตรัง	-	-	-	-	-	-	-	-	8	4	2	14	-	14	-	-	-	8	-	22						
57. สาขาวิทยา จ.ลพบุรี	-	-	-	-	-	-	-	-	4	2	3	9	-	9	-	-	-	7	-	16						
57. สาขาวิทยา จ.หนองบัวลำภู	-	-	-	-	-	-	-	-	4	-	3	7	-	7	-	-	-	7	-	14						
59. สาขาวิทยา จ.เพชรบูรณ์	-	-	-	-	-	-	-	-	2	3	1	6	-	6	-	-	-	7	-	13						
60. สาขาวิทยา จ.บุรีรัมย์	-	-	-	-	-	-	-	-	3	1	3	7	-	7	-	-	-	8	-	15						
61. สาขาวิทยา จ.ชัยภูมิ	-	-	-	-	-	-	-	-	1	2	1	4	-	4	-	-	-	4	-	8						
62. สาขาวิทยา จ.เชียงราย	-	-	-	-	-	-	-	-	2	1	3	6	-	6	-	-	-	7	-	13						
63. สาขาวิทยา จ.อุดรธานี	-	-	-	-	-	-	-	-	3	-	3	6	-	6	-	-	-	8	-	14						
64. สาขาวิทยา จ.กาญจนบุรี	-	-	-	-	-	-	-	-	3	1	4	8	-	8	-	-	-	7	-	15						
65. สาขาวิทยา จ.สุรินทร์	-	-	-	-	-	-	-	-	4	1	3	8	-	8	-	-	-	4	-	12						
66. สาขาวิทยา จ.สงขลา	-	-	-	-	-	-	-	-	4	4	1	9	-	9	-	-	-	6	-	15						
67. สาขาวิทยา จ.พังงา	-	-	-	-	-	-	-	-	1	-	2	3	-	3	-	-	-	7	-	10						
68. สาขาวิทยา จ.เชียงใหม่	-	-	-	-	-	-	-	-	2	1	1	4	-	4	-	-	-	3	-	7						
รวม	192	11	351	27	581	2	176	70	36	284	147	166	565	232	280	1,243	499	626	1,125	122	190	46	10	368	11	3,759

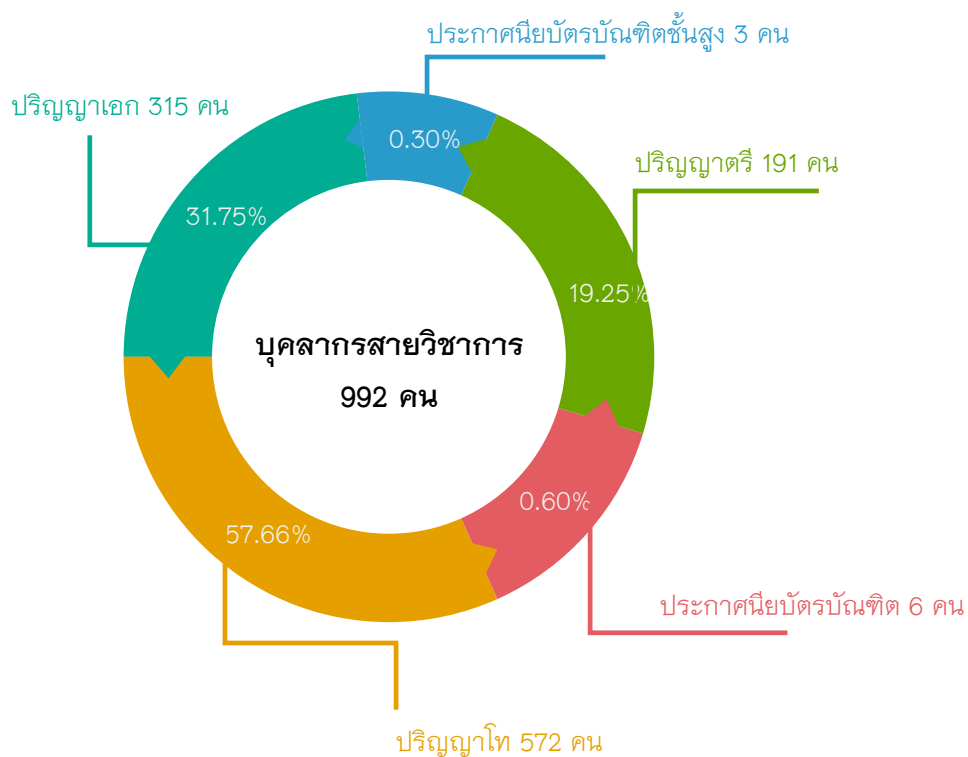


3.2 จำนวนบุคลากรสายวิชาการของมหาวิทยาลัยรามคำแหง

แผนภูมิที่ 12 จำนวนบุคลากรสายวิชาการ จำแนกตามตำแหน่งทางวิชาการ ปีการศึกษา 2560



แผนภูมิที่ 13 จำนวนบุคลากรสายวิชาการ จำแนกตามระดับการศึกษา ปีการศึกษา 2560



ข้อมูลบุคลากร: ที่มา กองการเจ้าหน้าที่: พฤศจิกายน 2560

ตาราง 10 จำนวนบุคลากรสายวิชาการ จำแนกตามตำแหน่งทางวิชาการและระดับการศึกษา ปีการศึกษา 2560

ตำแหน่งทางวิชาการ	ปริญญาตรี	ประกาศนียบัตร บัณฑิต	ปริญญาโท	ประกาศนียบัตร บัณฑิตชั้นสูง	ปริญญาเอก	รวม	ร้อยละ
อาจารย์	95	5	452	3	167	722	72.78
ผู้ช่วยศาสตราจารย์	-	1	64	-	98	163	16.43
รองศาสตราจารย์	1	-	55	-	50	106	10.69
ผู้เชี่ยวชาญ	-	-	1	-	-	1	0.10
รวม	191	6	572	3	315	992	100
ร้อยละ	19.25	0.60	57.66	0.30	31.75	100	

ตาราง 11 จำนวนบุคลากรสายวิชาการ จำแนกตามสังกัดและวุฒิการศึกษา ปีการศึกษา 2560

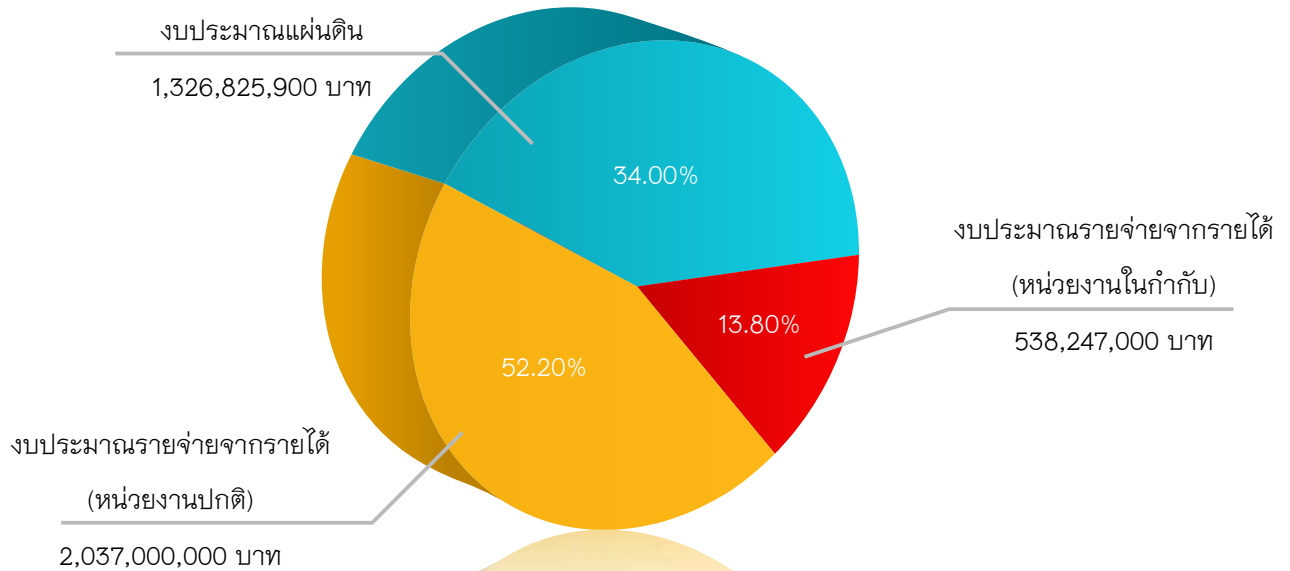
คณะ/สำนัก	รอง ศาสตราจารย์	ผู้เชี่ยวชาญ	ผู้ช่วย ศาสตราจารย์	อาจารย์	รวม	สัดส่วน			
						(1)	(2)	(3)	(4)
1. คณะนิติศาสตร์	7	-	14	40	61	1.1:0.0:2.3:6.6			
2. คณะบริหารธุรกิจ	17	-	6	61	84	2.0:0.0:0.7:7.3			
3. คณะมนุษยศาสตร์	8	1	28	75	112	0.7:0.1:2.5:6.7			
4. คณะศึกษาศาสตร์	19	-	22	91	132	1.4:0.0:1.7:6.9			
5. คณะวิทยาศาสตร์	12	-	46	101	159	0.8:0.0:2.9:6.4			
6. คณะรัฐศาสตร์	6	-	11	41	58	1.0:0.0:1.9:7.1			
7. คณะเศรษฐศาสตร์	7	-	-	15	22	3.2:0.0:0.0:6.8			
8. บัณฑิตวิทยาลัย	-	-	-	10	10	0.0:0.0:0.0:10.0			
9. คณะวิศวกรรมศาสตร์	1	-	19	18	38	0.3:0.0:5.0:4.7			
10. สถาบันการศึกษานานาชาติ	-	-	-	1	1	0.0:0.0:0.0:10.0			
11. คณะทัศนมาตรศาสตร์	-	-	1	10	11	0.0:0.0:0.9:9.1			
12. คณะสื่อสารมวลชน	5	-	4	6	15	3.3:0.0:2.7:4.0			
13. คณะศิลปกรรมศาสตร์	-	-	-	16	16	0.0:0.0:0.0:10.0			
14. คณะสาธารณสุขศาสตร์	-	-	1	9	10	0.0:0.0:1.0:9.0			
15. คณะธุรกิจบริการ	-	-	-	7	7	0.0:0.0:0.0:10.0			
16. คณะพัฒนาทรัพยากรมนุษย์	-	-	3	8	11	0.0:0.0:2.7:7.3			
17. โครงการปรัชญาดุสิตบัณฑิตย	-	-	-	1	1	0.0:0.0:0.0:10.0			
18. สำนักงานอธิการบดี	23	-	5	4	32	7.2:0.0:1.6:1.3			
19. โรงเรียนสาธิตฯ (ฝ่ายประถม)	-	-	-	87	87	0.0:0.0:0.0:10.0			
20. โรงเรียนสาธิตฯ (ฝ่ายมัธยม)	1	-	3	121	125	0.1:0.0:0.2:9.7			
รวม	106	1	163	677	992	1.2:0.1:1.7:6.9			

หมายเหตุ 1. อาจารย์ที่สังกัดสำนักงานอธิการบดีเป็นตำแหน่งผู้บริหาร
2. คณะมนุษยศาสตร์ ไม่รวมตำแหน่งผู้เชี่ยวชาญ AECID วุฒิปริญญาโท จำนวน 1 คน

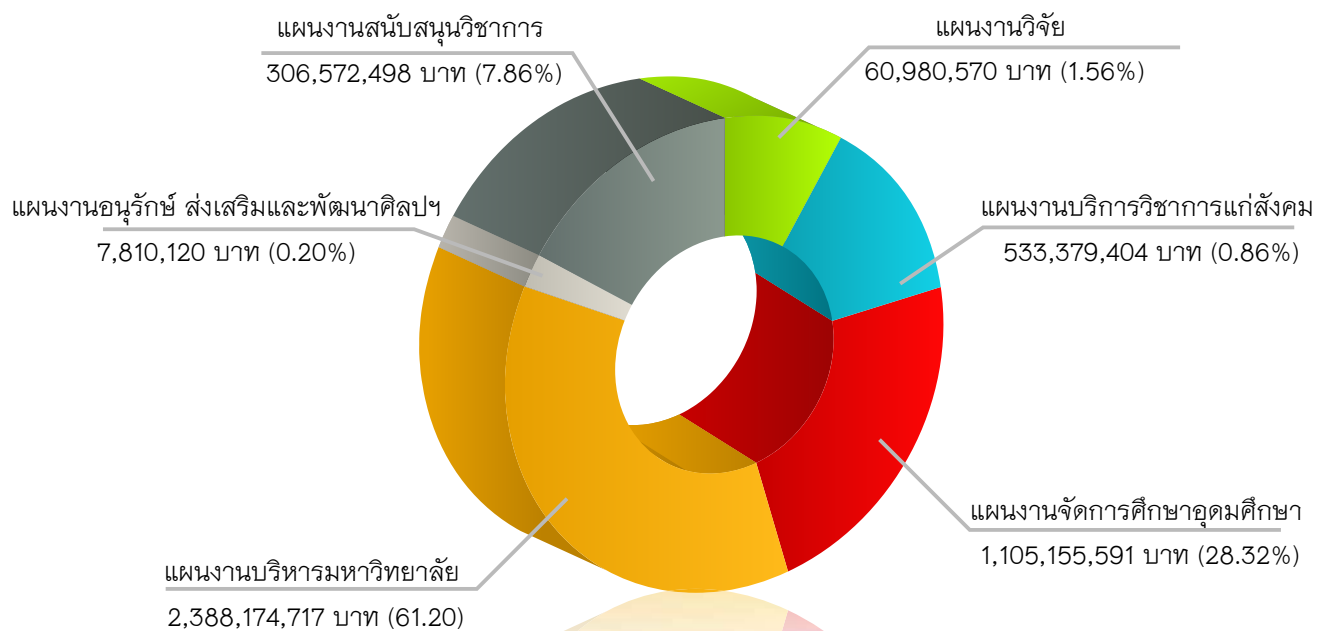
ด้านงบประมาณ

มหาวิทยาลัยรามคำแหงได้จัดสรรงบประมาณประจำปี พ.ศ. 2561 จำนวนเงินทั้งสิ้น 3,902,072,900 บาท

แผนภูมิที่ 14 งบประมาณที่ได้รับจัดสรร ประจำปีงบประมาณ พ.ศ. 2561



แผนภูมิที่ 15 งบประมาณที่ได้รับจัดสรร ประจำปีงบประมาณ พ.ศ. 2561 จำแนกตามแผนงาน



ข้อมูลงบประมาณ: ที่มา กองแผนงาน

ตาราง 12 งบประมาณรายจ่ายทั้งหมด จำแนกตามประเภทงบประมาณและหมวดรายจ่าย ปีงบประมาณ พ.ศ. 2561

แผนงาน	งบประมาณแผ่นดิน	งบประมาณรายจ่ายจากรายได้		รวม
		หน่วยงานปกติ	หน่วยในกำกับ	
แผนงานจัดการศึกษาอุดมศึกษา	497,274,200	291,479,745	316,401,646	1,105,155,591
แผนงานบริการวิชาการแก่สังคม	5,418,200	15,489,370	12,471,834	33,379,404
แผนงานอนุรักษ์ ส่งเสริมและพัฒนาศิลปฯ	1,647,300	5,527,820	635,000	7,810,120
แผนงานวิจัย	45,168,600	12,711,970	3,100,000	60,980,570
แผนงานสนับสนุนวิชาการ	131,754,000	153,967,498	20,851,000	306,572,498
แผนงานบริหารมหาวิทยาลัย	645,563,600	1,557,823,597	184,787,520	2,388,174,717
รวม	1,326,825,900	2,037,000,000	538,247,000	3,902,072,900
ร้อยละ	34.00	52.20	13.80	100

ตาราง 13 งบประมาณรายจ่ายทั้งหมด จำแนกตามประเภทงบประมาณและหมวดรายจ่าย ปีงบประมาณ พ.ศ. 2561

ประเภทและหมวดรายจ่าย	งบประมาณแผ่นดิน		งบประมาณรายจ่ายจากรายได้		รวม	ร้อยละ
	จำนวนเงิน	ร้อยละ	จำนวนเงิน	ร้อยละ		
1. งบบุคลากร	369,957,900	9.48	654,577,102	16.77	1,024,535,002	26.26
1.1 เงินเดือน	326,132,700	8.36	-	-	326,132,700	8.36
1.2 พนักงาน มร.	-	-	185,801,644	4.76	185,801,644	4.76
1.3 ค่าจ้างประจำ	40,143,500	1.03	120,200,270	3.08	160,343,770	4.11
1.4 ค่าจ้างชั่วคราว	3,681,700	0.09	348,575,188	8.93	352,256,888	9.03
2. งบดำเนินงาน	187,579,200	4.81	630,789,110	16.17	818,368,310	20.97
2.1 ค่าตอบแทน	13,387,500	0.34	266,720,800	6.84	280,108,300	7.18
2.2 ค่าใช้สอย	57,401,700	1.47	187,983,010	4.82	245,384,710	6.29
2.3 ค่าวัสดุ	26,768,500	0.69	81,334,400	2.08	108,102,900	2.77
2.4 ค่าสาธารณูปโภค	90,021,500	2.31	94,750,900	2.43	184,772,400	4.74
3. งบลงทุน	154,272,900	3.95	453,744,791	11.63	608,017,691	15.58
3.1 ค่าครุภัณฑ์	728,000	0.02	91,085,710	2.33	91,813,710	2.35
3.2 ค่าที่ดิน	153,544,900	3.93	362,659,081	9.29	516,203,981	13.23
4. เงินอุดหนุน	615,051,900	15.76	241,414,850	6.19	856,466,750	21.95
4.1 อุดหนุนบุคลากร	549,811,300	14.09	-	-	549,811,300	14.09
4.2 อื่นๆ	65,240,600	1.67	-	-	65,240,600	1.67
5. รายจ่ายอื่น	-	-	574,721,147	14.73	574,721,147	14.73
6. งบกลาง	-	-	20,000,000	0.51	20,000,000	0.51
รวม	1,326,861,900	34.00	2,575,247,000	66.00	3,902,108,900	100

ตาราง 14 งบประมาณรายจ่ายทั้งหมด จำแนกตามประเภทงบประมาณและหมวดรายจ่าย ปีงบประมาณ พ.ศ. 2561

ประเภทและหมวดรายจ่าย	งบประมาณแผ่นดิน		งบประมาณรายจ่ายจากรายได้		รวมทั้งสิ้น	
	จำนวนเงิน	ร้อยละ	จำนวนเงิน	ร้อยละ	จำนวนเงิน	ร้อยละ
1. สำนักงานอธิการบดี	414,455,200	10.62	1,106,278,337	28.35	1,520,733,537	38.97
2. กองกลาง	13,379,800	0.34	55,794,670	1.43	69,174,470	1.77
3. กองการเจ้าหน้าที่	14,811,300	0.38	23,695,080	0.61	38,506,380	0.99
4. กองกิจการนักศึกษา	27,155,200	0.70	37,863,220	0.97	65,018,420	1.67
5. กองคลัง	28,035,300	0.72	16,666,100	0.43	44,701,400	1.15
6. กองงานวิทยาเขตบางนา	36,085,000	0.92	17,859,170	0.46	53,944,170	1.38
7. กองบริการการศึกษา	4,447,800	0.11	4,688,460	0.12	9,136,260	0.23
8. กองแผนงาน	11,120,000	0.28	14,863,530	0.38	25,983,530	0.67
9. กองอาคารสถานที่	41,087,100	1.05	50,361,900	1.29	91,449,000	2.34
10. สำนักตรวจสอบภายใน	1,522,300	0.04	2,381,600	0.06	3,903,900	0.10
11. สำนักงานบริหารความเสี่ยง	1,110,900	0.03	1,712,310	0.04	2,823,210	0.07
12. สำนักบริการทางวิชาการฯ	34,722,100	0.89	32,920,290	0.84	67,642,390	1.73
13. สำนักหอสมุดกลาง	45,554,500	1.17	19,158,200	0.49	64,712,700	1.66
14. สำนักเทคโนโลยีการศึกษา	50,843,600	1.30	85,463,728	2.19	136,307,328	3.49
15. สำนักพิมพ์	11,150,300	0.29	201,996,200	5.18	213,146,500	5.46
16. สำนักกีฬา	1,378,500	0.04	17,331,600	0.44	18,710,100	0.48
17. สำนักประกันคุณภาพการศึกษา	2,117,800	0.05	5,243,890	0.13	7,361,690	0.19
18. สำนักวิทยบริการ	442,800	0.01	8,269,940	0.21	8,712,740	0.22
19. สำนักงานสาขาวิทยบริการ เฉลิมพระเกียรติต่างประเทศ	1,311,200	0.03	9,319,740	0.24	10,630,940	0.27
20. สถาบันคอมพิวเตอร์	21,864,300	0.56	23,520,800	0.60	45,385,100	1.16
21. สถาบันวิจัยและพัฒนา	44,088,200	1.13	7,513,420	0.19	51,601,620	1.32
22. สถาบันการศึกษานานาชาติ	-	-	66,688,000	1.71	66,688,000	1.71
23. สถาบันภาษา	2,539,700	0.07	7,324,604	0.19	9,864,304	0.25
24. สถาบันศิลปวัฒนธรรม เฉลิมพระเกียรติ	1,011,200	0.03	3,792,820	0.10	4,804,020	0.12
25. สถาบันวิจัยสัตว์ในภูมิภาค เขตร้อน	1,080,400	0.03	3,381,550	0.09	4,461,950	0.11
26. สถาบันบริการทางวิชาการฯ ทางอิเล็กทรอนิกส์	1,635,100	0.04	15,000,000	0.38	16,635,100	0.43
27. คณะนิติศาสตร์	35,025,900	0.90	31,444,610	0.81	66,470,510	1.70
28. คณะบริหารธุรกิจ	58,412,100	1.50	40,594,440	1.04	99,006,540	2.54

ตาราง 14 งบประมาณรายจ่ายทั้งหมด จำแนกตามประเภทงบและหมวดรายจ่าย ปีงบประมาณ พ.ศ. 2561 (ต่อ)

ประเภทและหมวดรายจ่าย	งบประมาณแผ่นดิน		งบประมาณรายจ่ายจากรายได้		รวมทั้งสิ้น	
	จำนวนเงิน	ร้อยละ	จำนวนเงิน	ร้อยละ	จำนวนเงิน	ร้อยละ
29. คณะมนุษยศาสตร์	57,099,000	1.46	24,305,120	0.62	81,404,120	2.09
30. คณะศึกษาศาสตร์	75,224,600	1.93	28,548,740	0.73	103,773,340	2.66
31. คณะรัฐศาสตร์	33,278,100	0.85	40,217,540	1.03	73,495,640	1.88
32. คณะวิทยาศาสตร์	114,196,500	2.93	30,332,610	0.78	144,529,110	3.70
33. คณะเศรษฐศาสตร์	22,884,500	0.59	7,294,050	0.19	30,178,550	0.77
34. บัณฑิตวิทยาลัย	17,966,000	0.46	15,215,290	0.39	33,181,290	0.85
35. คณะวิศวกรรมศาสตร์	1,971,500	0.05	60,666,200	1.55	62,637,700	1.61
36. คณะศิลปกรรมศาสตร์	1,848,100	0.05	13,054,380	0.33	14,902,480	0.38
37. คณะพัฒนาทรัพยากรมนุษย์	1,785,900	0.05	8,154,747	0.21	9,940,647	0.25
38. คณะสื่อสารมวลชน	7,629,200	0.20	9,655,130	0.25	17,284,330	0.44
39. คณะทัศนมาตรศาสตร์	7,378,200	0.19	26,503,520	0.68	33,881,720	0.87
40. คณะสาธารณสุขศาสตร์	6,607,300	0.17	5,015,710	0.13	11,623,010	0.30
41. คณะธุรกิจการบริการ	2,406,700	0.06	2,214,810	0.06	4,621,510	0.12
42. โครงการปรัชญาคุณูปกตบัณฑิตทางสังคมศาสตร์	-	-	70,852,779	1.82	70,852,779	1.82
43. โรงเรียนสาธิตมหาวิทยาลัยรามคำแหง (ฝ่ายประถม)	19,634,300	0.50	74,478,570	1.91	94,112,870	2.41
44. โรงเรียนสาธิตมหาวิทยาลัยรามคำแหง (ฝ่ายมัธยม)	50,528,400	1.29	49,305,635	1.26	99,834,035	2.56
45. โรงเรียนสาธิตมหาวิทยาลัยรามคำแหง (วิทยาเขตบางนา)	-	-	30,162,800	0.77	30,162,800	0.77
46. สาขาวิทยบริการเฉลิมพระเกียรติ จ.นครศรีธรรมราช	-	-	11,142,690	0.29	11,142,690	0.29
47. สาขาวิทยบริการเฉลิมพระเกียรติ จ.อุทัยธานี	-	-	7,279,990	0.19	7,279,990	0.19
48. สาขาวิทยบริการเฉลิมพระเกียรติ จ.ปราจีนบุรี	-	-	7,805,460	0.20	7,805,460	0.20
49. สาขาวิทยบริการเฉลิมพระเกียรติ จ.อำนาจเจริญ	-	-	7,555,500	0.19	7,555,500	0.19
50. สาขาวิทยบริการเฉลิมพระเกียรติ จ.นครพนม	-	-	7,084,500	0.18	7,084,500	0.18
51. สาขาวิทยบริการเฉลิมพระเกียรติ จ.แพร่	-	-	6,315,150	0.16	6,315,150	0.16
52. สาขาวิทยบริการเฉลิมพระเกียรติ จ.นครราชสีมา	-	-	8,708,710	0.22	8,708,710	0.22

ตาราง 14 งบประมาณรายจ่ายทั้งหมด จำแนกตามประเภทงบและหมวดรายจ่าย ปีงบประมาณ พ.ศ. 2561 (ต่อ)

ประเภทและหมวดรายจ่าย	งบประมาณแผ่นดิน		งบประมาณรายจ่ายจากรายได้		รวมทั้งสิ้น	
	จำนวนเงิน	ร้อยละ	จำนวนเงิน	ร้อยละ	จำนวนเงิน	ร้อยละ
53. สาขาวิทยบริการเฉลิมพระเกียรติ จ.สุโขทัย	-	-	10,386,840	0.27	10,386,840	0.27
54. สาขาวิทยบริการเฉลิมพระเกียรติ จ.ขอนแก่น	-	-	9,582,860	0.25	9,582,860	0.25
55. สาขาวิทยบริการเฉลิมพระเกียรติ จ.ศรีสะเกษ	-	-	7,541,380	0.19	7,541,380	0.19
56. สาขาวิทยบริการเฉลิมพระเกียรติ จ.ตรัง	-	-	9,694,840	0.25	9,694,840	0.25
57. สาขาวิทยบริการเฉลิมพระเกียรติ จ.ลพบุรี	-	-	7,361,080	0.19	7,361,080	0.19
58. สาขาวิทยบริการเฉลิมพระเกียรติ จ.อุดรธานี	-	-	6,359,130	0.16	6,359,130	0.16
59. สาขาวิทยบริการเฉลิมพระเกียรติ จ.หนองบัวลำภู	-	-	6,226,870	0.16	6,226,870	0.16
60. สาขาวิทยบริการเฉลิมพระเกียรติ จ.ชัยภูมิ	-	-	4,136,770	0.11	4,136,770	0.11
61. สาขาวิทยบริการเฉลิมพระเกียรติ จ.เพชรบูรณ์	-	-	6,596,820	0.17	6,596,820	0.17
62. สาขาวิทยบริการเฉลิมพระเกียรติ จ.กาญจนบุรี	-	-	6,038,120	0.15	6,038,120	0.15
63. สาขาวิทยบริการเฉลิมพระเกียรติ จ.สุรินทร์	-	-	6,150,000	0.16	6,150,000	0.16
64. สาขาวิทยบริการเฉลิมพระเกียรติ จ.บุรีรัมย์	-	-	6,866,720	0.18	6,866,720	0.18
65. สาขาวิทยบริการเฉลิมพระเกียรติ จ.สงขลา	-	-	7,346,130	0.19	7,346,130	0.19
66. สาขาวิทยบริการเฉลิมพระเกียรติ จ.เชียงราย	-	-	6,467,880	0.17	6,467,880	0.17
67. สาขาวิทยบริการเฉลิมพระเกียรติ จ.พังงา	-	-	4,817,180	0.12	4,817,180	0.12
68. สาขาวิทยบริการเฉลิมพระเกียรติ จ.เชียงใหม่	-	-	6,676,540	0.17	6,676,540	0.17
รวม	1,326,825,900	34.00	2,575,247,000	66.00	3,902,072,900	100

ด้านอาคารสถานที่

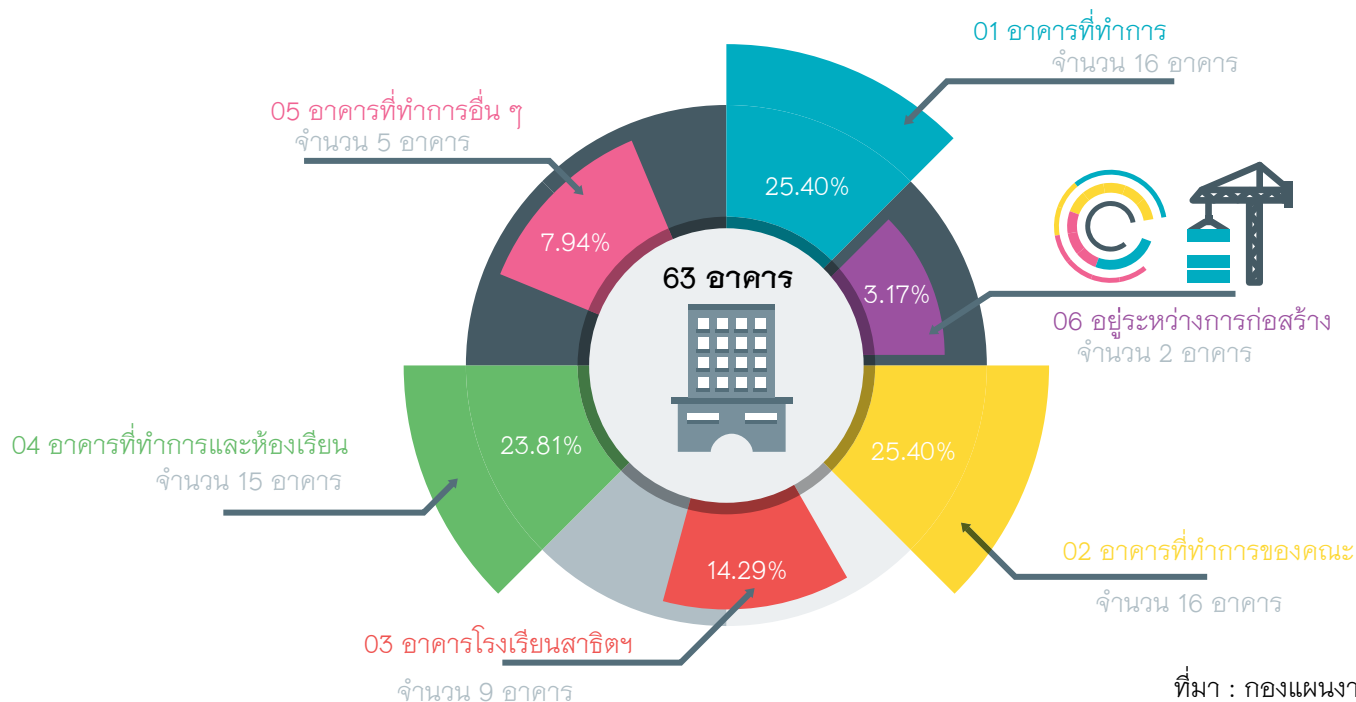
มหาวิทยาลัยรามคำแหงดำเนินการใช้ประโยชน์พื้นที่ของอาคารที่ทำการอาคารเรียนรวม และสิ่งก่อสร้างอื่น ๆ ในการบริหารจัดการและการเรียนการสอนทั้งในส่วนกลางและส่วนภูมิภาค ดังนี้



5.1 มหาวิทยาลัยรามคำแหง (หัวหมาก)

สถานที่ตั้ง ที่ทำการของทุกคณะ/สำนัก/สถาบันต่าง ๆ เป็นศูนย์กลางการบริหารและการจัดการเรียนการสอนของมหาวิทยาลัย มีพื้นที่รวมทั้งสิ้น จำนวน 300 ไร่เศษ (484,815 ตารางเมตร)

แผนภูมิที่ 16 จำนวนอาคารมหาวิทยาลัยรามคำแหง (หัวหมาก) กรุงเทพมหานคร



ตาราง 15 จำนวนอาคาร และพื้นที่อาคารมหาวิทยาลัยรามคำแหง (หัวหมาก) ปีงบประมาณ พ.ศ. 2561

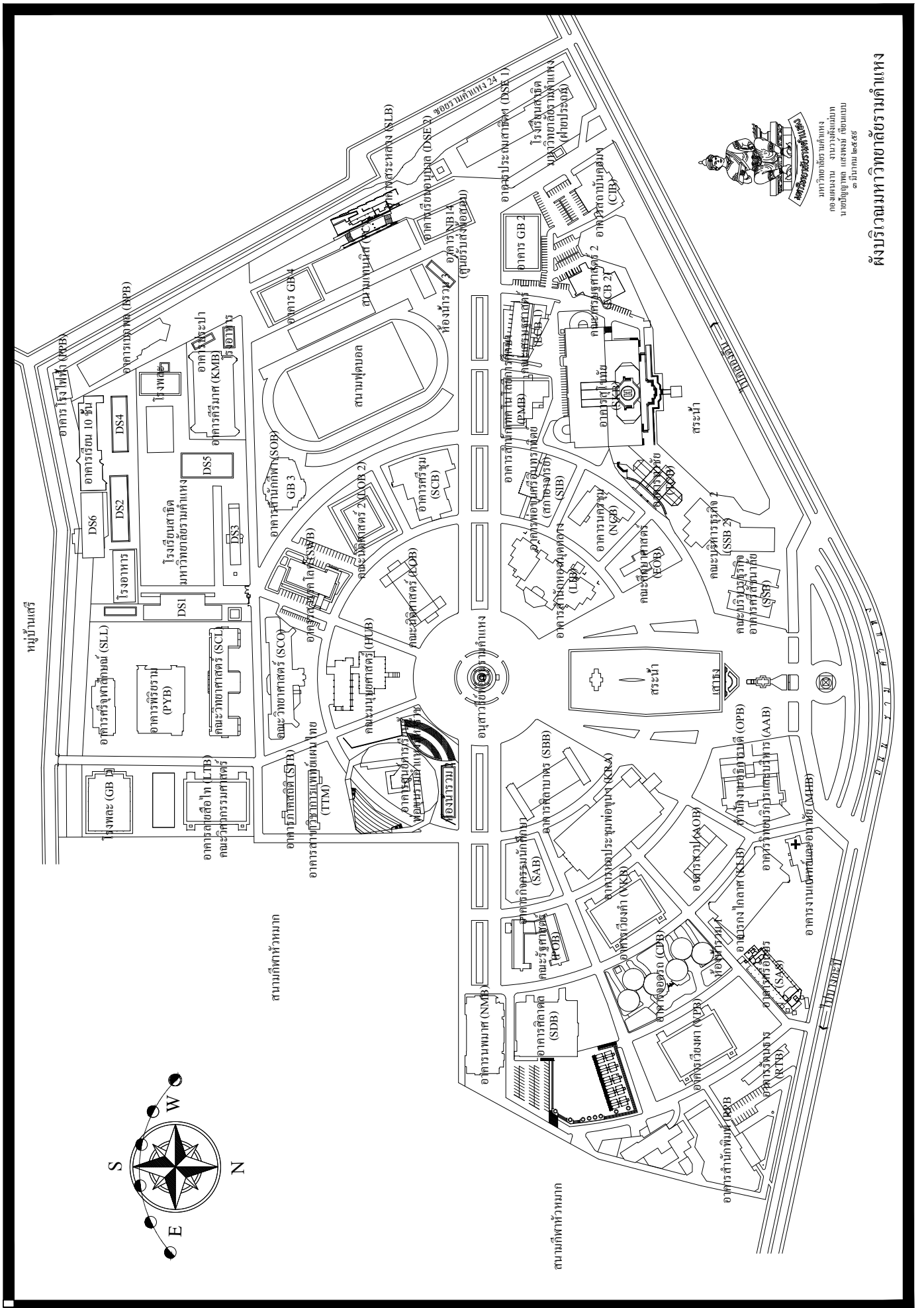
ชื่ออาคาร	ชื่อย่อ	จำนวนชั้น	ขนาดพื้นที่รวม/ม ²
อาคารที่ทำการ			
1. อาคารสำนักงานอธิการบดี	OPB	5 ชั้น	3,000.00
2. อาคารวิทยบริการและบริหาร	AAB	6 ชั้น	8,700.00
3. อาคารเบกพล (กองอาคารสถานที่)	BPB	5 ชั้น	7,726.50
4. อาคารปะปา		1 ชั้น	510.00
5. อาคารโรงไฟฟ้า		3 ชั้น	4,635.00
6. อาคารกิจกรรมนักศึกษา (กองกิจการนักศึกษา)	SAB	4 ชั้น	11,270.00
7. อาคารพอขุนศรีอินทราทิตย์ (สภาอาจารย์)	SIB	4 ชั้น	3,656.00
8. อาคารสำนักงานบริการทางวิชาการและทดสอบประเมินผล	AOB	7 ชั้น	7,684.00
9. อาคารสำนักหอสมุดกลาง	LIB	5 ชั้น	15,188.39
10. อาคารพาเมือง (สำนักเทคโนโลยีการศึกษา)	PMP	5 ชั้น	4,230.00
11. อาคารสำนักพิมพ์	RPB	9 ชั้น	35,100.00

ตาราง 15 จำนวนอาคาร และพื้นที่อาคารมหาวิทยาลัยรามคำแหง (หัวหมาก) ปีงบประมาณ พ.ศ. 2561 (ต่อ)

ชื่ออาคาร	ชื่อย่อ	จำนวนชั้น	ขนาดพื้นที่รวม/ม ²
12. อาคารสำนักกีฬา GB 3	SOB	3 ชั้น	3,480.00
13. อาคารสถาบันคอมพิวเตอร์	CIB	8 ชั้น	6,750.00
14. อาคารงานแพทย์และอนามัย	MHB	3 ชั้น	3,304.00
15. อาคารที่ทำการภาคสถิติ	STB	2 ชั้น	1,020.00
16. อาคารที่ทำการสาขาวิชาการแพทย์แผนไทย	TTM	2ชั้น	1,020.00
อาคารที่ทำการของคณะต่าง ๆ			
คณะนิติศาสตร์			
18. อาคารคณะนิติศาสตร์	LWB	5 ชั้น	6,772.20
19. อาคารคณะนิติศาสตร์ 2	LWB 2	5 ชั้น	9,913.22
คณะบริหารธุรกิจ			
20. อาคารศรีสังฆาลัย	SSB	5 ชั้น	7,160.70
21. อาคารเรียนรวมและปฏิบัติการ 8 ชั้น	SSB 2	8 ชั้น	20,024.00
คณะมนุษยศาสตร์			
22. อาคารคณะมนุษยศาสตร์	HOB	5 ชั้น	4,375.70
23. อาคารศรีจุฬาลักษณ์	SLL	5 ชั้น	2,837.50
คณะศึกษาศาสตร์			
24. อาคารคณะศึกษาศาสตร์	EOB	5 ชั้น	5,710.00
25. อาคารนครชุม	NCE	5 ชั้น	924.87
คณะวิทยาศาสตร์			
26. อาคารคณะวิทยาศาสตร์	SCO	6 ชั้น	1,360.89
27. อาคารปฏิบัติการคณะวิทยาศาสตร์	SCL	10 ชั้น	13,188.20
คณะรัฐศาสตร์			
28. อาคารคณะรัฐศาสตร์	POB	5 ชั้น	6,304.07
29. อาคารศิลาดล	SDB	12 ชั้น	2,814.00
คณะเศรษฐศาสตร์			
30. อาคารคณะเศรษฐศาสตร์ 1	ECB	5 ชั้น	4,900.00
31. อาคารคณะเศรษฐศาสตร์ 2	ECB 2	8 ชั้น	7,736.00
คณะวิศวกรรมศาสตร์			
32. อาคารสายสีโอโท	LTB	5 ชั้น	6,627.80
อาคารที่ทำการและห้องเรียน			
33. อาคารสุโขทัย	SKB	17 ชั้น	45,073.63
34. อาคารท่าชัย	TCB	8 ชั้น	6,750.00

ตาราง 15 จำนวนอาคาร และพื้นที่อาคารมหาวิทยาลัยรามคำแหง (หัวหมาก) ปีงบประมาณ พ.ศ. 2561 (ต่อ)

ชื่ออาคาร	ชื่อย่อ	จำนวนชั้น	ขนาดพื้นที่รวม/ม ²
35. อาคารศรีชุม	SCB	5 ชั้น	4,624.35
36. อาคารศิลาบาตร	SBB	5 ชั้น	8,750.00
37. อาคารเวียงคำ	VKB	5 ชั้น	12,600.00
38. อาคารเวียงผา	VPB	5 ชั้น	12,600.00
39. อาคารคีรีมาศ	KMB	5 ชั้น	14,048.00
40. อาคารวงไถลาค	KLB	5 ชั้น	14,048.00
41. อาคารสวรรค์โลก	SWB	7 ชั้น	6,935.46
42. อาคารนพมาศ	NMB	5 ชั้น	10,500.00
43. อาคาร/ห้องศรีอักษร	SAS	1 ชั้น	1,082.00
44. อาคารรัตนธาร	RTB	2 ชั้น	836.00
45. อาคารจอตลอดและเอนกประสงค์	CPB	12/6 ชั้น	33,768.00
46. อาคารศูนย์รับส่งข้อสอบ	NB 14	1 ชั้น	1,300.00
47. อาคารพิริยราม	PYB	14 ชั้น	36,764.00
อาคารที่ทำการอื่น ๆ			
48. อาคารหอประชุมพ่อขุนรามคำแหงมหาราช	KRA	3 ชั้น	9,000.00
49. พระบรมราชานุสาวรีย์พ่อขุนรามคำแหงมหาราช	KRS	1 ชั้น	350.00
50. โรงพลศึกษา (โรงยิม) 1	GB 1	3 ชั้น	7,353.00
51. โรงพลศึกษา (โรงยิม) 2	GB 2	1 ชั้น	1,785.00
52. โรงพลศึกษา (โรงยิม) 4	GB 4	1 ชั้น	1,785.00
อาคารโรงเรียนสาธิตมหาวิทยาลัยรามคำแหง			
โรงเรียนสาธิตมหาวิทยาลัยรามคำแหง (ฝ่ายมัธยม)			
53. อาคาร DS 1	DS 1	6 ชั้น	4,800.00
54. อาคาร DS 2	DS 2	2 ชั้น	1,220.00
55. อาคาร DS 3	DS 3	3 ชั้น	1,830.00
56. อาคาร DS 4	DS 4	2 ชั้น	1,560.00
57. อาคาร DS 5	DS 5	2 ชั้น	1,200.00
58. อาคาร DS 6	DS 6	4 ชั้น	4,800.00
โรงเรียนสาธิตมหาวิทยาลัยรามคำแหง (ฝ่ายประถม)			
59. อาคารประถมสาธิตฯ	DSE 1	6 ชั้น	14,400.00
60. อาคารเรียนอนุบาล	DSE 2	3 ชั้น	7,200.00
61. อาคารสระหลวง	SLB	8 ชั้น	8,672.85



รูปภาพ 1 แผนที่ผังบริเวณมหาวิทยาลัยรามคำแหง (หัวหมาก)



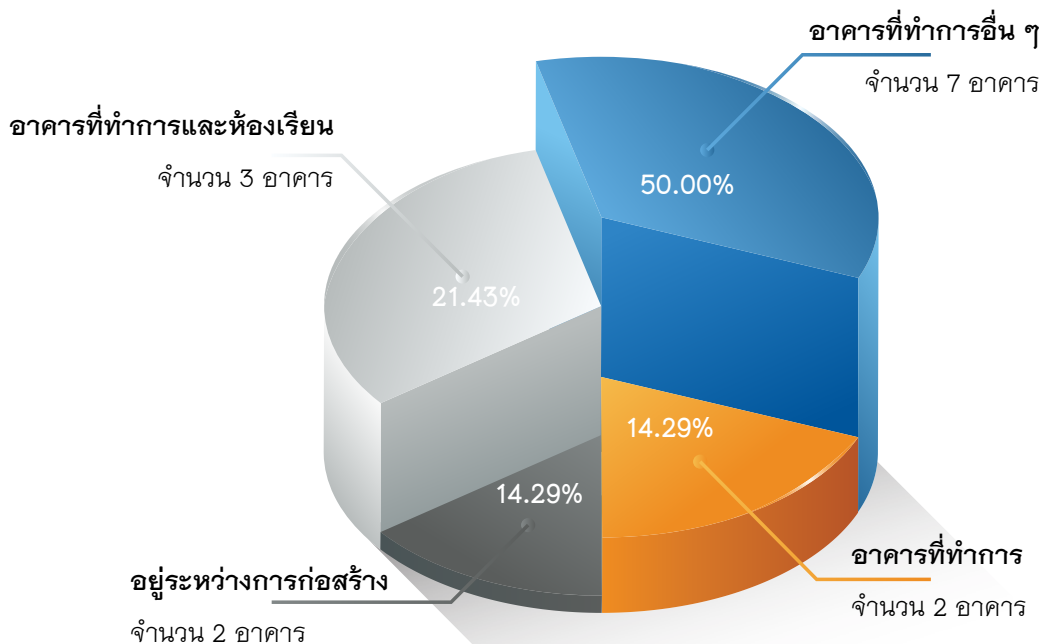
มหาวิทยาลัยรามคำแหง
ถนนรามคำแหง กรุงเทพมหานคร
11000 โทร. 0-2616-2828



5.2 มหาวิทยาลัยรามคำแหง วิทยาเขตบางนา

จัดตั้งขึ้นเมื่อปี พ.ศ.2522 และเริ่มเปิดทำการสอนปี พ.ศ.2527เพื่อรองรับการขยายตัวของจำนวนนักศึกษาที่เพิ่มขึ้นอย่างรวดเร็ว วิทยาเขตบางนาจึงใช้เป็นสถานที่จัดการเรียนการสอนอีกแห่งมีพื้นที่รวมทั้งสิ้น 150 ไร่ (254,400 ตร.ม.)

แผนภูมิที่ 17 จำนวนอาคารมหาวิทยาลัยรามคำแหง วิทยาเขตบางนา

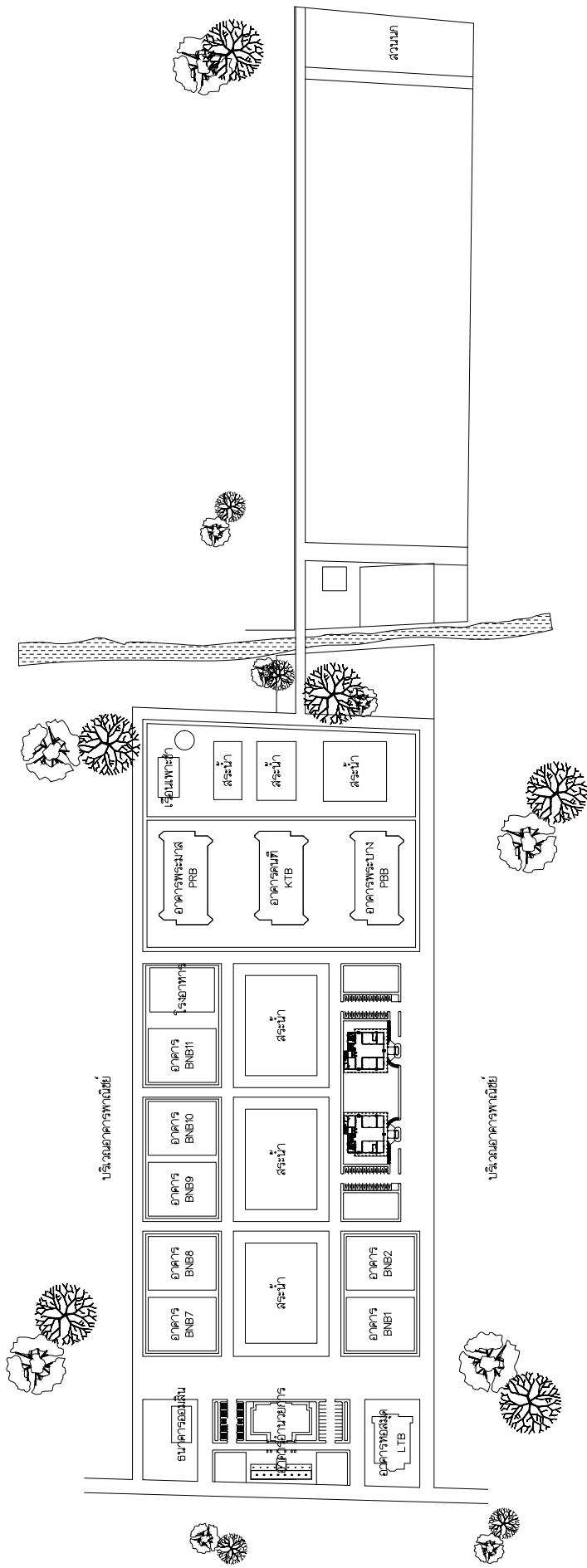


ที่มา : กองแผนงาน

ตาราง 16 จำนวนอาคาร และพื้นที่อาคารมหาวิทยาลัยรามคำแหง (บางนา) ปังบประมาณ พ.ศ. 2560

ชื่ออาคาร	ชื่อย่อ	จำนวนชั้น	ขนาดพื้นที่รวม/ม ²
อาคารที่ทำการ			
1. อาคารอำนวยการ	BOB	5 ชั้น	14,048.00
2. อาคารหอสมุด	LTB	4 ชั้น	11,238.40
อาคารที่ทำการและห้องเรียน			
3. อาคารพระมาส	PRB	5 ชั้น	14,048.00
4. อาคารคนที	KTB	5 ชั้น	14,048.00
5. อาคารพระบาง	PBB	5 ชั้น	14,048.00
อาคารที่ทำการอื่น ๆ			
6. อาคาร BNB 1	BNB 1	1 ชั้น	1,829.52
7. อาคาร BNB 2	BNB 2	1 ชั้น	1,829.52
8. อาคาร BNB 7	BNB 7	1 ชั้น	1,829.52
9. อาคาร BNB 8	BNB 8	1 ชั้น	1,829.52
10. อาคาร BNB 9	BNB 9	1 ชั้น	1,829.52
11. อาคาร BNB 10	BNB 10	1 ชั้น	1,829.52
12. อาคาร BNB 11	BNB 11	1 ชั้น	1,829.52

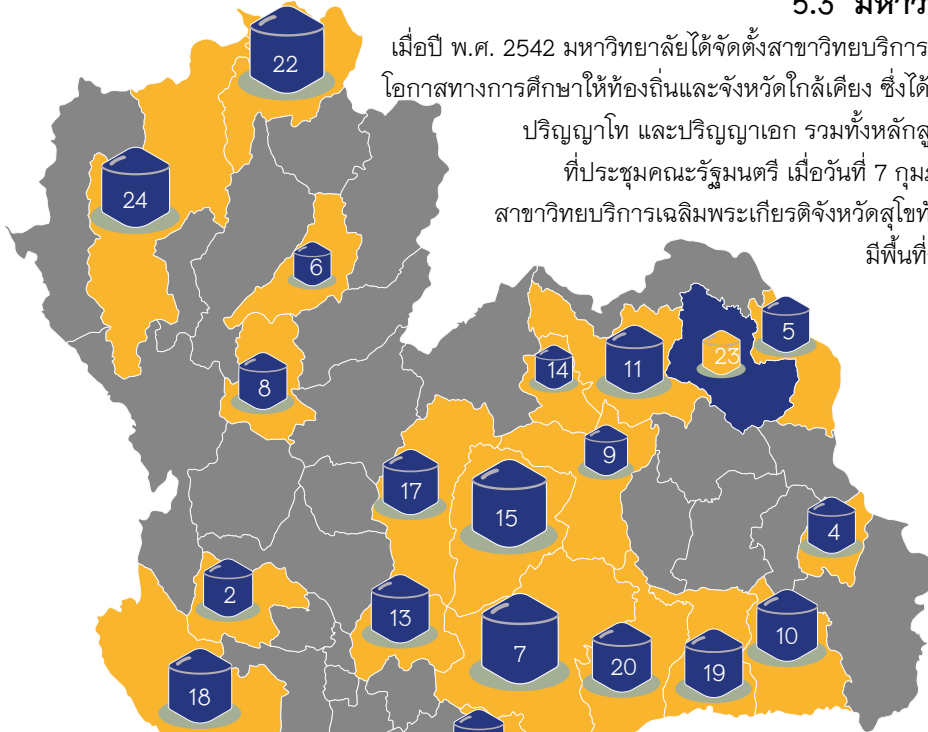
ผังบริเวณมหาวิทยาลัยรามคำแหง (บางนา)



รูปภาพ 2 แผนผังบริเวณมหาวิทยาลัยรามคำแหง (บางนา)

5.3 มหาวิทยาลัยรามคำแหง วิทยาเขตสุโขทัย


เมื่อปี พ.ศ. 2542 มหาวิทยาลัยได้จัดตั้งสาขาวิทยบริการเฉลิมพระเกียรติจังหวัดสุโขทัย เพื่อการกระจายโอกาสทางการศึกษาให้ท้องถิ่นและจังหวัดใกล้เคียง ซึ่งได้มีการจัดการเรียนการสอนทั้งระดับปริญญาตรี ปริญญาโท และปริญญาเอก รวมทั้งหลักสูตรโครงการพิเศษต่าง ๆ ต่อมาในปี พ.ศ. 2549 ที่ประชุมคณะรัฐมนตรี เมื่อวันที่ 7 กุมภาพันธ์ 2549 ได้มีมติเห็นชอบโครงการยกฐานะสาขาวิทยบริการเฉลิมพระเกียรติจังหวัดสุโขทัยเป็นมหาวิทยาลัยรามคำแหง วิทยาเขตสุโขทัย มีพื้นที่รวมทั้งสิ้น 803 ไร่ จำนวนอาคารทั้งหมด 6 หลัง




5.4 มหาวิทยาลัยรามคำแหงในส่วนภูมิภาค

ในปีการศึกษา 2538 มหาวิทยาลัยรามคำแหงได้ขยายโอกาสทางการศึกษาไปสู่ส่วนภูมิภาค เพื่อให้ผู้ที่อยู่ในภูมิภาคและท้องถิ่นต่าง ๆ มีโอกาสได้ศึกษาหาความรู้เพิ่มเติม นำความรู้ที่ได้รับไปใช้ในการดำรงชีพและพัฒนาคุณภาพชีวิตในจังหวัดต่าง ๆ ปัจจุบันมหาวิทยาลัยเปิดให้มีการเรียนการสอนส่วนสาขาวิทยบริการฯ 22 จังหวัด

- ซึ่งแต่ละสาขาวิทยบริการฯ จะมีอาคารที่ทำการและอาคารเรียนรวม
1. สาขาวิทยบริการฯ จังหวัดนครศรีธรรมราช (จัดตั้งวันที่ 20 กุมภาพันธ์ 2538)
 2. สาขาวิทยบริการฯ จังหวัดอุทัยธานี (จัดตั้งวันที่ 20 กุมภาพันธ์ 2538)
 3. สาขาวิทยบริการฯ จังหวัดปราจีนบุรี (จัดตั้งวันที่ 24 เมษายน 2538)
 4. สาขาวิทยบริการฯ จังหวัดอำนาจเจริญ (จัดตั้งวันที่ 4 ธันวาคม 2538)
 5. สาขาวิทยบริการฯ จังหวัดนครพนม (จัดตั้งวันที่ 4 ธันวาคม 2538)
 6. สาขาวิทยบริการฯ จังหวัดแพร่ (จัดตั้งวันที่ 12 มกราคม 2539)
 7. สาขาวิทยบริการฯ จังหวัดนครราชสีมา (จัดตั้งวันที่ 18 พฤษภาคม 2541)
 8. สาขาวิทยบริการฯ จังหวัดสุโขทัย (จัดตั้งวันที่ 21 ธันวาคม 2541)
 9. สาขาวิทยบริการฯ จังหวัดขอนแก่น (จัดตั้งวันที่ 14 มกราคม 2542)
 10. สาขาวิทยบริการฯ จังหวัดศรีสะเกษ (จัดตั้งวันที่ 14 มกราคม 2542)
 11. สาขาวิทยบริการฯ จังหวัดอุดรธานี (จัดตั้งวันที่ 10 มกราคม 2543)
 12. สาขาวิทยบริการฯ จังหวัดตรัง (จัดตั้งวันที่ 24 เมษายน 2543)
 13. สาขาวิทยบริการฯ จังหวัดลพบุรี (จัดตั้งวันที่ 19 มิถุนายน 2543)
 14. สาขาวิทยบริการฯ จังหวัดหนองบัวลำภู (จัดตั้งวันที่ 29 เมษายน 2545)
 15. สาขาวิทยบริการฯ จังหวัดชัยภูมิ (จัดตั้งวันที่ 17 มีนาคม 2546)
 16. สาขาวิทยบริการฯ จังหวัดพังงา (จัดตั้งวันที่ 17 มีนาคม 2546)
 17. สาขาวิทยบริการฯ จังหวัดเพชรบูรณ์ (จัดตั้งวันที่ 21 เมษายน 2546)
 18. สาขาวิทยบริการฯ จังหวัดกาญจนบุรี (จัดตั้งวันที่ 19 พฤษภาคม 2546)
 19. สาขาวิทยบริการฯ จังหวัดสุรินทร์ (จัดตั้งวันที่ 19 พฤษภาคม 2546)
 20. สาขาวิทยบริการฯ จังหวัดบุรีรัมย์ (จัดตั้งวันที่ 16 มิถุนายน 2546)
 21. สาขาวิทยบริการฯ จังหวัดสงขลา (จัดตั้งวันที่ 26 เมษายน 2547)
 22. สาขาวิทยบริการฯ จังหวัดเชียงราย (จัดตั้งวันที่ 26 เมษายน 2547)
 23. สาขาวิทยบริการฯ จังหวัดสกลนคร** (จัดตั้งวันที่ 23 กรกฎาคม 2550)
 24. สาขาวิทยบริการฯ จังหวัดเชียงใหม่ (จัดตั้งวันที่ 16 กุมภาพันธ์ 2552)
 25. สาขาวิทยบริการฯ จังหวัดภูเก็ต** (จัดตั้งวันที่ 26 พฤษภาคม 2552)

 สาขาที่มีการเรียนการสอน

 สาขาที่ไม่มีการเรียนการสอน

จัดทำโดย

งานวิจัยสถาบัน กองแผนงาน สำนักงานอธิการบดี

ที่ปรึกษา

รองศาสตราจารย์นพคุณ คุณมาชีวะ
นายสนั่น พรหมหาญ

รองอธิการบดีฝ่ายนโยบายและแผน
หัวหน้างานวิเคราะห์และประสานการวางแผน รักษาราชการแทน
ผู้อำนวยการกองแผนงาน

คณะผู้จัดทำ

นางยุวดี ภัคดีวานิช
นางสาวพัชยา แสงพงษ์

รักษาราชการแทนหัวหน้างานวิจัยสถาบัน
นักวิเคราะห์นโยบายและแผน ปฏิบัติการ

พิมพ์รูปเล่ม

หน่วยผลิตเอกสาร งานธุรการ กองแผนงาน สำนักงานอธิการบดี

