



หลักสูตร



นักศึกษา



บุคลากร



งบประมาณ



อาคารสถานที่

สารสนเทศ  
มหาวิทยาลัยรามคำแหง  
2561

# คำนำ

สารสนเทศมหาวิทยาลัยรามคำแหง ปีการศึกษา 2561 ฉบับนี้เป็นเอกสารที่จัดทำขึ้นเพื่อนำเสนอ ข้อมูลสรุป สารสนเทศพื้นฐานที่สำคัญสำหรับใช้ในการบริหารงานและพัฒนามหาวิทยาลัยโดยมีข้อมูลที่สำคัญในปีการศึกษา 2561 ได้แก่ ประวัติ โครงสร้างการบริหารงาน การแบ่งส่วนราชการ สรุปข้อมูล 5 ด้าน หลักสูตร นักศึกษา บุคลากร งบประมาณ และอาคารสถานที่

งานวิจัยสถาบัน กองแผนงาน ขอขอบคุณสถาบันคอมพิวเตอร์ บัณฑิตวิทยาลัย กองบริการการศึกษา กองการเจ้าหน้าที่ สำนักบริการทางวิชาการและทดสอบประเมินผล คณะและหน่วยงานในมหาวิทยาลัย ที่อนุเคราะห์ ข้อมูลเพื่อให้สารสนเทศฉบับนี้สมบูรณ์และหวังเป็นอย่างยิ่งว่า “สารสนเทศมหาวิทยาลัยรามคำแหงปีการศึกษา 2561” จะเป็นประโยชน์ต่อหน่วยงานและผู้เกี่ยวข้องตามสมควร หากมีข้อเสนอแนะประการใด โปรดส่งข้อคิดเห็นมายัง งานวิจัยสถาบัน กองแผนงาน เพื่อพิจารณาปรับปรุงในโอกาสต่อไป

งานวิจัยสถาบัน กองแผนงาน

มิถุนายน 2562

# สารบัญ

ปรัชญา ปณิธาน วิสัยทัศน์ของมหาวิทยาลัยรามคำแหง	1
สัญลักษณ์ประจำมหาวิทยาลัย	1
ประวัติมหาวิทยาลัย	2
คณะผู้บริหารมหาวิทยาลัย	4
โครงสร้างมหาวิทยาลัยรามคำแหง	6
โครงสร้างการแบ่งส่วนราชการ	7
สรุปสารสนเทศ ปีการศึกษา 2561	8
หลักสูตร	9
นักศึกษา	13
บุคลากร	20
งบประมาณ	29
อาคารสถานที่	33

## สารบัญตาราง

ตาราง 1	จำนวนหลักสูตรที่เปิดสอน ปีการศึกษา 2561 จำแนกตามหน่วยงานและระดับการศึกษา	9
ตาราง 2	จำนวนนักศึกษาใหม่ ปีการศึกษา 2561 จำแนกตามคณะและระดับการศึกษา	14
ตาราง 3	จำนวนนักศึกษามีสถานภาพ ปีการศึกษา 2561 จำแนกตามคณะและระดับการศึกษา	15
ตาราง 4	จำนวนผู้สำเร็จการศึกษา ปีการศึกษา 2560-2561 จำแนกตามคณะและระดับการศึกษา	16
ตาราง 5	จำนวนนักศึกษาใหม่ (นักศึกษาพิการ) ปีการศึกษา 2561 จำแนกตามคณะและประเภทความบกพร่อง	17
ตาราง 6	จำนวนนักศึกษามีสถานภาพ (นักศึกษาพิการ) ปีการศึกษา 2561 จำแนกตามคณะและระดับการศึกษา	18
ตาราง 7	จำนวนผู้สำเร็จการศึกษา (นักศึกษาพิการ) ปีการศึกษา 2560-2561 จำแนกตามคณะและระดับการศึกษา	18
ตาราง 8	จำนวนนักเรียนโรงเรียนสาธิตมหาวิทยาลัยรามคำแหง (ฝ่ายประถม) ปีการศึกษา 2561	19
ตาราง 9	จำนวนนักเรียนโรงเรียนสาธิตมหาวิทยาลัยรามคำแหง (ฝ่ายมัธยม) ปีการศึกษา 2561	19
ตาราง 10	จำนวนบุคลากรทั้งหมด จำแนกตามประเภทบุคลากรและสายงาน ปีงบประมาณ พ.ศ. 2562	20
ตาราง 11	จำนวนบุคลากรทั้งหมด จำแนกตามประเภทบุคลากร สายงานและหน่วยงาน ปีงบประมาณ พ.ศ. 2562	21
ตาราง 12	จำนวนบุคลากรสายวิชาการทั้งหมด จำแนกตามสังกัดและระดับการศึกษา ปีงบประมาณ พ.ศ. 2562	25
ตาราง 13	จำนวนบุคลากรสายวิชาการทั้งหมด จำแนกตามตำแหน่งทางวิชาการและระดับการศึกษา ปีงบประมาณ พ.ศ. 2562	26
ตาราง 14	จำนวนบุคลากรสายวิชาการ จำแนกตามสังกัดและวุฒิการศึกษา ปีงบประมาณ พ.ศ. 2562	26
ตาราง 15	จำนวนบุคลากรที่เกษียณอายุราชการ จำแนกตามสังกัดและประเภทบุคลากร ปีงบประมาณ พ.ศ. 2562	27
ตาราง 16	งบประมาณที่ได้รับจัดสรร ปีงบประมาณ พ.ศ. 2562 จำแนกตามแผนงาน	29
ตาราง 17	งบประมาณรายจ่ายทั้งหมด จำแนกตามประเภทงบและหมวดรายจ่าย ปีงบประมาณ พ.ศ. 2562	30
ตาราง 18	งบประมาณที่จัดสรร จำแนกตามหน่วยงานและประเภทงบประมาณ ปีงบประมาณ พ.ศ. 2562	31
ตาราง 19	จำนวนอาคาร และพื้นที่อาคารมหาวิทยาลัยรามคำแหง (หัวหมาก) ปีงบประมาณ พ.ศ. 2562	33
ตาราง 20	จำนวนอาคาร และพื้นที่อาคารมหาวิทยาลัยรามคำแหง วิทยาเขตบางนา ปีงบประมาณ พ.ศ. 2562	37
ตาราง 21	จำนวนอาคาร และพื้นที่อาคารมหาวิทยาลัยรามคำแหง วิทยาเขตสุโขทัย ปีงบประมาณ พ.ศ. 2562	39
ตาราง 22	พื้นที่มหาวิทยาลัยรามคำแหง สาขาวิทยบริการเฉลิมพระเกียรติ ปีงบประมาณ พ.ศ. 2562	40

## วิสัยทัศน์

มหาวิทยาลัยรามคำแหงเป็นสถาบันหลักที่มุ่งขยายโอกาสทางการศึกษา เพื่อพัฒนาคนให้พัฒนาประเทศอย่างยั่งยืน

## ปรัชญา

ส่งเสริมความเสมอภาคทางการศึกษา  
ผลิตบัณฑิตที่มีความรู้คู่คุณธรรม

## ปณิธาน

พัฒนามหาวิทยาลัยรามคำแหงให้เป็นแหล่งวิทยาการแบบตลาดวิชา  
ควบคู่แบบจำกัดจำนวนมุ่งผลิตบัณฑิตที่มีความรู้คู่คุณธรรม  
และจิตสำนึกในความรับผิดชอบต่อสังคม

## อัตลักษณ์

ผลิตบัณฑิตที่มีความรู้คู่คุณธรรม

## เอกลักษณ์

มหาวิทยาลัยแบบตลาดวิชาควบคู่แบบจำกัดจำนวน

## ค่านิยมองค์กร

ซื่อสัตย์ จริ่งใจ โปร่งใส  
ยุติธรรม และภาคีต่อองค์กร

## พันธกิจ

1. สนับสนุนและส่งเสริมกระจายโอกาสความเสมอภาคและความเป็นธรรมทางการศึกษาหลากหลายรูปแบบและหลากหลายวิชาในลักษณะการศึกษาเพื่อปวงชนให้มีความรู้คู่คุณธรรม
2. สนับสนุนและส่งเสริมการให้ความรู้และบริการทางด้านสุขภาพแก่สังคม
3. สนับสนุนและส่งเสริมการวิจัยและพัฒนางานสร้างสรรค์เพื่อนำไปใช้ประโยชน์
4. สนับสนุนและส่งเสริมการบริการทางวิชาการแก่สังคมแก่ประชาชน เพื่อพัฒนาคุณภาพชีวิตที่ยั่งยืน
5. สนับสนุนและส่งเสริมการทำนุบำรุงศิลปวัฒนธรรม
6. สนับสนุนและพัฒนาทักษะเพื่อเพิ่มขีดความสามารถในประชาคมอาเซียน
7. ส่งเสริม และพัฒนาการบริหารจัดการตามแนวทางของการบริหารจัดการบ้านเมืองที่ดี

## “สัญลักษณ์ประจำมหาวิทยาลัย”



“พระบรมรูปพ่อขุนรามคำแหงมหาราช”  
ประทับบนพระแท่นมณีวงศ์ลาอาสน์  
พระหัตถ์ขวาทรงถือหนังสือ  
ด้านล่างพระแท่นมีอักษรชื่อ “มหาวิทยาลัยรามคำแหง”



“หลักศิลาจารึก” รูปทรงสี่เหลี่ยมยอดมน  
ด้านซ้ายมีอักษรสมัยสุโขทัยจารึก “พ่อขุนศรีอินทราทิตย์”  
ด้านขวาจารึก “แม่กุื่อนางเสือง” อยู่ในรูปหกเหลี่ยม  
ด้านล่างมีอักษรจารึก “มหาวิทยาลัยรามคำแหง”

## ต้นไม้มหาวิทยาลัย “ต้นสุพรรณิการ์”



สมเด็จพระเทพรัตนราชสุดาฯ สยามบรมราชกุมารี  
พระราชทานต้นสุพรรณิการ์แก่มหาวิทยาลัยรามคำแหง  
ขณะนี้ปลูกไว้บริเวณหน้าอาคารหอประชุม  
พ่อขุนรามคำแหงมหาราช เมื่อวันที่ 18 มกราคม 2542

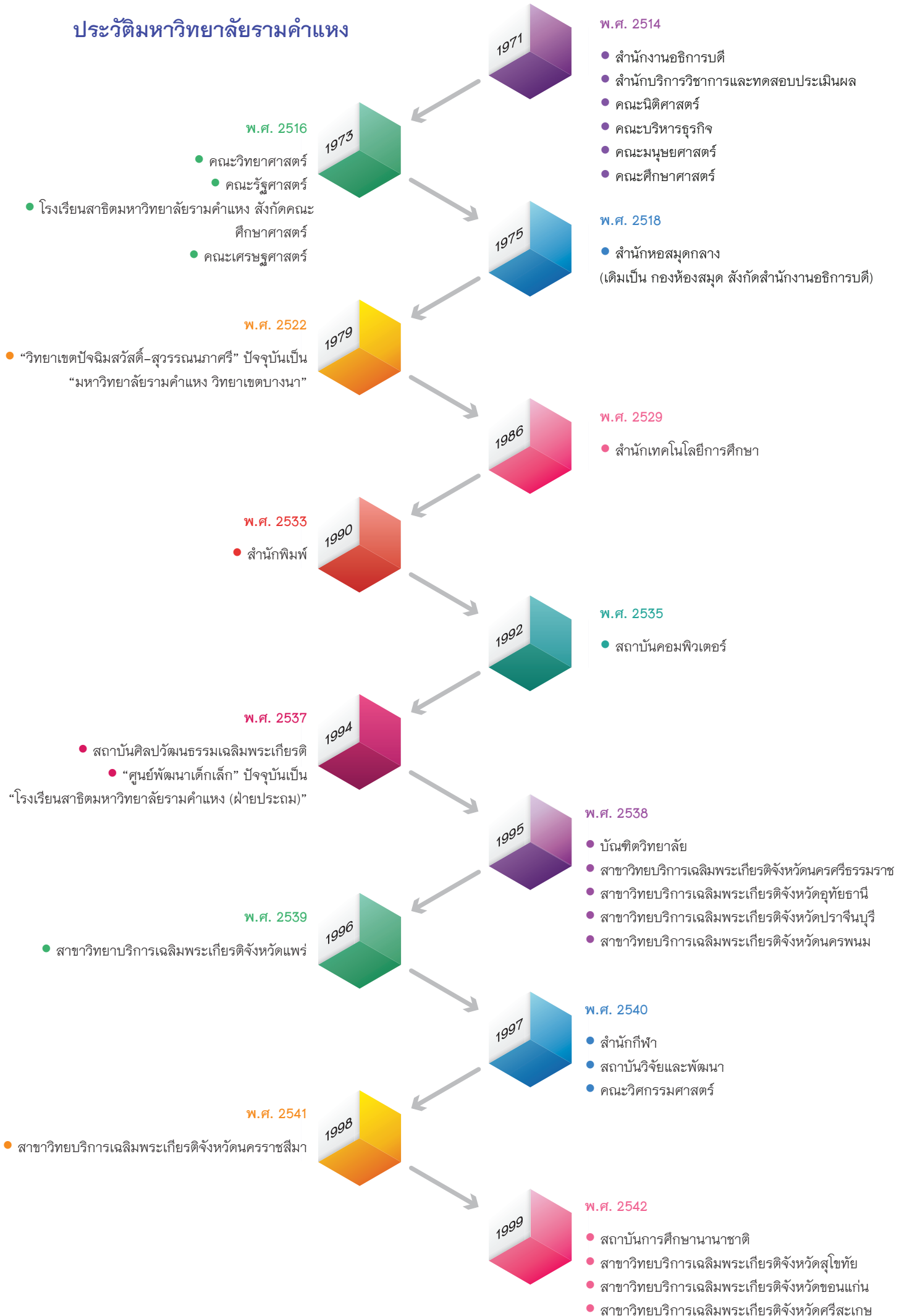
## สีมหาวิทยาลัย



สีน้ำเงิน หมายถึง พระมหากษัตริย์  
คือ พ่อขุนรามคำแหงมหาราช

สีทอง หมายถึง ความอุดมสมบูรณ์  
ยุคสมัยเจริญรุ่งเรืองของอาณาจักรสุโขทัย

# ประวัติมหาวิทยาลัยรามคำแหง



# ประวัติมหาวิทยาลัยรามคำแหง

พ.ศ. 2543

- สาขาวิทยบริการเฉลิมพระเกียรติจังหวัดตรัง
- สาขาวิทยบริการเฉลิมพระเกียรติจังหวัดลพบุรี



พ.ศ. 2544

- สถาบันวิทยาศาสตร์สุขภาพ ปัจจุบันเป็น “คณะทันตแพทยศาสตร์”
- สถาบันภาษา
- ศูนย์สื่อการสอนทางอิเล็กทรอนิกส์ (e-Leaning Center)



พ.ศ. 2545

- คณะเทคโนโลยีสื่อสารมวลชน ปัจจุบันเป็น “คณะสื่อสารมวลชน”



พ.ศ. 2546

- สาขาวิทยบริการเฉลิมพระเกียรติจังหวัดบุรีรัมย์
- สาขาวิทยบริการเฉลิมพระเกียรติจังหวัดเพชรบูรณ์
- สาขาวิทยบริการเฉลิมพระเกียรติจังหวัดชัยภูมิ
- สาขาวิทยบริการเฉลิมพระเกียรติจังหวัดหนองบัวลำภู
- สำนักงานวิทยบริการเฉลิมพระเกียรติต่างประเทศ



พ.ศ. 2547

- สำนักทดสอบทางอิเล็กทรอนิกส์ (e-Testing Center)
  - สำนักประกันคุณภาพการศึกษา
- สาขาวิทยบริการเฉลิมพระเกียรติจังหวัดอุดรธานี
- สาขาวิทยบริการเฉลิมพระเกียรติจังหวัดเชียงราย
- สาขาวิทยบริการเฉลิมพระเกียรติจังหวัดกาญจนบุรี
  - สาขาวิทยบริการเฉลิมพระเกียรติจังหวัดสุรินทร์
  - สาขาวิทยบริการเฉลิมพระเกียรติจังหวัดสงขลา



พ.ศ. 2548

- สาขาวิทยบริการเฉลิมพระเกียรติจังหวัดพังงา



พ.ศ. 2549

- ยกฐานะ “สาขาวิทยบริการเฉลิมพระเกียรติจังหวัดสุโขทัย” เป็น “มหาวิทยาลัยรามคำแหง วิทยาเขตสุโขทัย”
  - สำนักวิทยบริการ



พ.ศ. 2550

- คณะศิลปกรรมศาสตร์
- สาขาวิทยบริการเฉลิมพระเกียรติจังหวัดสกลนคร
- สาขาวิทยบริการเฉลิมพระเกียรติจังหวัดศรีสะเกษ



พ.ศ. 2551

- คณะสาธารณสุขศาสตร์
  - คณะธุรกิจการบริการ
- (เปิดรับสมัครนักศึกษา ปีการศึกษา 2559 โดยจัดการเรียนการสอนที่วิทยาเขตสุโขทัย)



พ.ศ. 2552

- สาขาวิทยบริการเฉลิมพระเกียรติจังหวัดภูเก็ต
- คณะพัฒนาศาสตร์พยาบาล



พ.ศ. 2554

- สถาบันวิจัยสัตว์ในภูมิภาคเขตร้อน



พ.ศ. 2556

- สำนักงานบริหารความเสี่ยงและการควบคุมภายใน



พ.ศ. 2559

- สำนักงานอธิการบดี ปรับโครงสร้างการแบ่งส่วนราชการ เป็น 8 กอง 26 สาขาวิทยบริการฯ 2 สำนักงาน และ 1 ศูนย์
  - ศูนย์สื่อการสอนทางอิเล็กทรอนิกส์ และสำนักทดสอบทางอิเล็กทรอนิกส์ รวมหน่วยงานเป็น “สถาบันบริการวิชาการทางอิเล็กทรอนิกส์”
- โรงเรียนสาธิตมหาวิทยาลัยรามคำแหง วิทยาเขตบางนา



## คณะผู้บริหารมหาวิทยาลัยรามคำแหง

### อธิการบดี

ผู้ช่วยศาสตราจารย์วุฒิศักดิ์ ลาภเจริญทรัพย์

### รองอธิการบดี/รองอธิการบดีฝ่ายวิทยบริการเฉลิมพระเกียรติ

- |                                             |                                                |
|---------------------------------------------|------------------------------------------------|
| 1. รองศาสตราจารย์นพคุณ คุณาชีวะ             | รองอธิการบดีฝ่ายนโยบายและแผน                   |
| 2. ผู้ช่วยศาสตราจารย์ ดร.บุญชวล ทองประยูร   | รองอธิการบดีฝ่ายวิชาการและวิจัย                |
| 3. รองศาสตราจารย์ร่ำไพ ลีรินมกุล            | รองอธิการบดีฝ่ายวิเทศสัมพันธ์                  |
| 4. ผู้ช่วยศาสตราจารย์เรืองรณ ล้อมลาย        | รองอธิการบดีฝ่ายธุรการ                         |
| 5. อาจารย์ ดร.มนตรี กวีนี้ฏธยานนท์          | รองอธิการบดีฝ่ายบริหาร                         |
| 6. ผู้ช่วยศาสตราจารย์ศุภโชค เดชะราช         | รองอธิการบดีฝ่ายอำนวยการ                       |
| 7. ผู้ช่วยศาสตราจารย์พิทยา สีสด             | รองอธิการบดีฝ่ายวิทยาเขต                       |
| 8. รองศาสตราจารย์สุขสมัย สุทธิบัติ          | รองอธิการบดีฝ่ายนิติการ                        |
| 9. ผู้ช่วยศาสตราจารย์สถาพร สระมาลีย์        | รองอธิการบดีฝ่ายกิจการพิเศษ                    |
| 10. ผู้ช่วยศาสตราจารย์ลีนา ลิ้มอภิชาติ      | รองอธิการบดีฝ่ายประชาสัมพันธ์                  |
| 11. รองศาสตราจารย์วิไลวรรณ ทองประยูร        | รองอธิการบดีฝ่ายหลักสูตรโครงการพิเศษ           |
| 12. ผู้ช่วยศาสตราจารย์กรสรวง ปาณินท์        | รองอธิการบดีฝ่ายศิลปวัฒนธรรม                   |
| 13. รองศาสตราจารย์สุรศักดิ์ สุจริตตวณิชพงค์ | รองอธิการบดีฝ่ายสำนักงานวิทยบริการ             |
| 14. รองศาสตราจารย์วัชรภรณ์ ชิวโคภิษฐ        | รองอธิการบดีฝ่ายสื่อการสอน                     |
| 15. อาจารย์ ดร.ศุภสิทธิ์ จารุพัฒน์ศิริญ     | รองอธิการบดีฝ่ายการคลัง                        |
| 16. ผู้ช่วยศาสตราจารย์อาจรณ เชษฐสุมน        | รองอธิการบดีฝ่ายพัฒนาคุณภาพการศึกษา            |
| 17. อาจารย์ปรีชา ประยูรพัฒน์                | รองอธิการบดีฝ่ายศิษย์เก่าและชุมชนสัมพันธ์      |
| 18. รองศาสตราจารย์ประโมทย์ จารุณิล          | รองอธิการบดีฝ่ายสิทธิประโยชน์                  |
| 19. รองศาสตราจารย์อดุลย์ ตะพัง              | รองอธิการบดีฝ่ายกิจการนักศึกษา                 |
| 20. รองศาสตราจารย์ปัญญา ศิริโรจน์           | รองอธิการบดีฝ่ายนวัตกรรมการศึกษา               |
| 21. ผู้ช่วยศาสตราจารย์ ดร.สาธิษฐ นากกระแสร์ | รองอธิการบดีฝ่ายธรรมาภิบาล                     |
| 22. รองศาสตราจารย์พรรณพิมล ก้านกนก          | รองอธิการบดีฝ่ายวิทยบริการจังหวัดนครศรีธรรมราช |
| 23. รองศาสตราจารย์สุกัญญา ตันธนวัฒน์        | รองอธิการบดีฝ่ายวิทยบริการจังหวัดอุทัยธานี     |
| 24. อาจารย์ ดร.หฤศฎ นิมนรักษา               | รองอธิการบดีฝ่ายวิทยบริการจังหวัดปราจีนบุรี    |
| 25. รองศาสตราจารย์วิศิษฐ์ ทวีเศรษฐ          | รองอธิการบดีฝ่ายวิทยบริการจังหวัดอำนาจเจริญ    |
| 26. ผู้ช่วยศาสตราจารย์วราภรณ์ คงสง          | รองอธิการบดีฝ่ายวิทยบริการจังหวัดนครพนม        |
| 27. ผู้ช่วยศาสตราจารย์พรชัย จิตต์พานิชย์    | รองอธิการบดีฝ่ายวิทยบริการจังหวัดแพร่          |
| 28. รองศาสตราจารย์ชานาญ เต็มเมืองปัก        | รองอธิการบดีฝ่ายวิทยบริการจังหวัดนครราชสีมา    |
| 29. อาจารย์ ดร.ณัฐวุฒิ ฮันตระกูล            | รองอธิการบดีฝ่ายวิทยบริการจังหวัดสุโขทัย       |
| 30. รองศาสตราจารย์จันทร์จาวรี เกตุมาโร      | รองอธิการบดีฝ่ายวิทยบริการจังหวัดขอนแก่น       |
| 31. อาจารย์ ดร.โกวิท น้อยโคตร               | รองอธิการบดีฝ่ายวิทยบริการจังหวัดศรีสะเกษ      |
| 32. รองศาสตราจารย์ ดร.เอื้อน ปิ่นเงิน       | รองอธิการบดีฝ่ายวิทยบริการจังหวัดอุดรธานี      |
| 33. รองศาสตราจารย์ประเสริฐ ตันศิริ          | รองอธิการบดีฝ่ายวิทยบริการจังหวัดตรัง          |
| 34. รองศาสตราจารย์ทวีศักดิ์ ปิ่นทอง         | รองอธิการบดีฝ่ายวิทยบริการจังหวัดลพบุรี        |
| 35. อาจารย์ประสิทธิ์ บุญไทย                 | รองอธิการบดีฝ่ายวิทยบริการจังหวัดหนองบัวลำภู   |
| 36. อาจารย์จเลิศ เจษฎาวลัย                  | รองอธิการบดีฝ่ายวิทยบริการจังหวัดพังงา         |
| 37. รองศาสตราจารย์ ดร.สมศักดิ์ แก่นจันทร์   | รองอธิการบดีฝ่ายวิทยบริการจังหวัดสุรินทร์      |
| 38. รองศาสตราจารย์ ดร.สมพล พุงหว่า          | รองอธิการบดีฝ่ายวิทยบริการจังหวัดสงขลา         |
| 39. รองศาสตราจารย์ ดร.วัฒน์ บุญกอบ          | รองอธิการบดีฝ่ายวิทยบริการจังหวัดเชียงราย      |
| 40. รองศาสตราจารย์ปรีชา พหลเทพ              | รองอธิการบดีฝ่ายวิทยบริการจังหวัดเชียงใหม่     |



## คณะผู้บริหารมหาวิทยาลัยรามคำแหง

### คณบดี

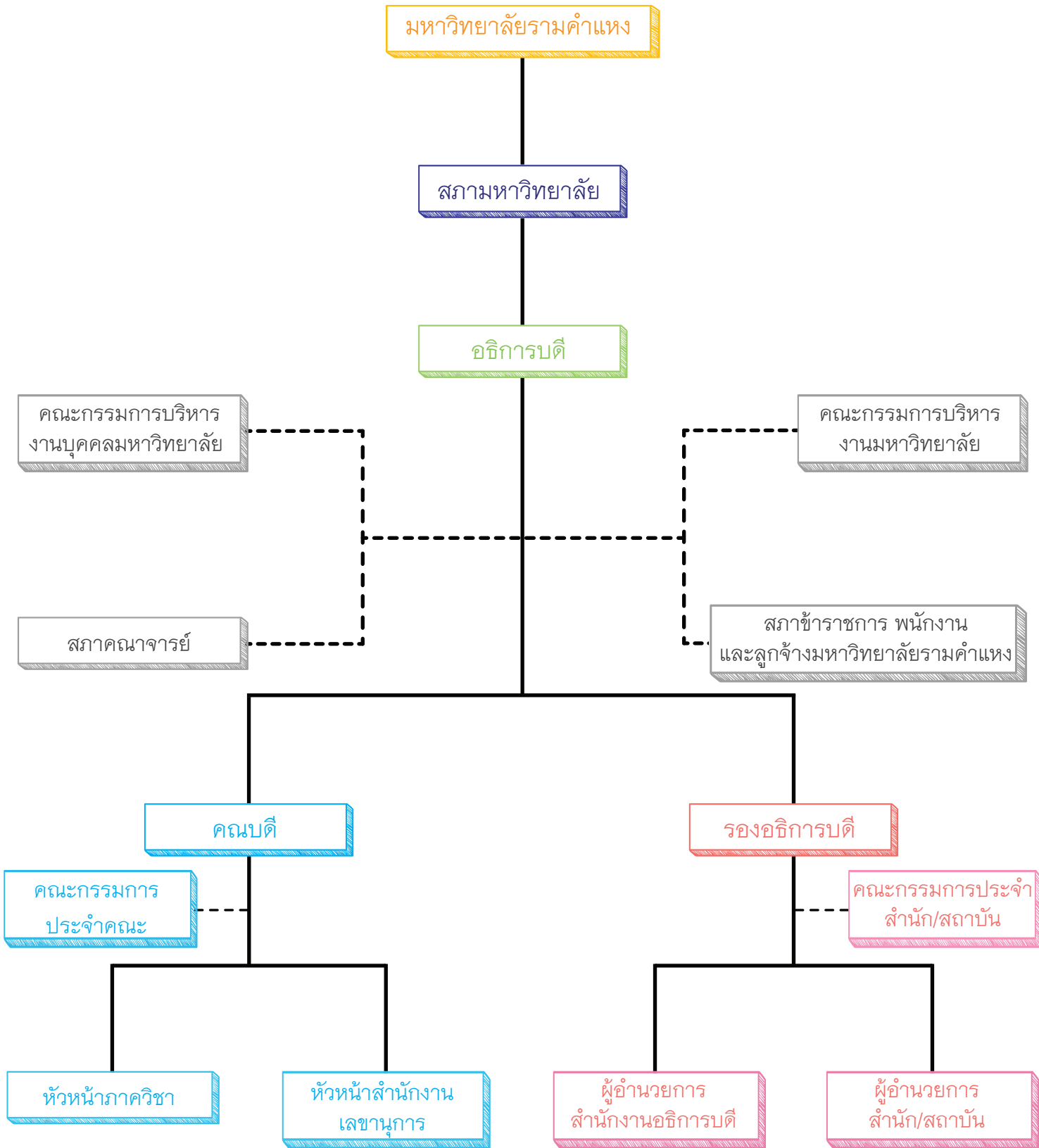
1. อาจารย์ ดร.มนตรี กวีนิภูธรยานนท์ รองอธิการบดีฝ่ายบริหาร ปฏิบัติราชการแทนคณบดีคณะนิติศาสตร์
2. รองศาสตราจารย์สุวรรณี เดชวรชัย คณบดีคณะบริหารธุรกิจ
3. รองศาสตราจารย์วิโรจ นาคนชาติ คณบดีคณะมนุษยศาสตร์
- 4.
5. รองศาสตราจารย์ ดร.วรรณมา มุสิก คณบดีคณะวิทยาศาสตร์
6. ผู้ช่วยศาสตราจารย์วุฒิศักดิ์ ลาภเจริญทรัพย์ อธิการบดี รักษาราชการแทนคณบดีคณะรัฐศาสตร์
7. รองศาสตราจารย์ปิยะรัตน์ ปรีรัมย์โนช รักษาราชการแทนคณบดีคณะเศรษฐศาสตร์
8. อาจารย์ ดร.สีปพงษ์ ปราบใหญ่ คณบดีบัณฑิตวิทยาลัย และรักษาราชการแทนคณบดีคณะศึกษาศาสตร์
9. ผู้ช่วยศาสตราจารย์พิศิษฐ์ แสง-ชูโต คณบดีคณะวิศวกรรมศาสตร์
10. ผู้ช่วยศาสตราจารย์ลีนา ลิ้มอภิชาติ รองอธิการบดีฝ่ายประชาสัมพันธ์ รักษาราชการแทนคณบดีคณะสื่อสารมวลชน
11. อาจารย์ ดร.ณัฐวุฒิ ฮั่นตระกูล รองอธิการบดีฝ่ายวิทยบริการจังหวัดสุโขทัย รักษาราชการแทนคณบดีคณะศิลปกรรมศาสตร์
12. รองศาสตราจารย์ ดร.ดวงเดือน จันทร์เจริญ คณบดีคณะพัฒนาทรัพยากรมนุษย์
13. อาจารย์ ดร.ต๋นัย ต้นเกิดมงคล คณบดีคณะทัศนมาตรศาสตร์
14. อาจารย์ขจรศักดิ์ วงศ์ชิวรัตน์ รักษาราชการแทนคณบดีคณะสาธารณสุขศาสตร์
15. อาจารย์ ดร.นิลนารา วงษ์เกิด กรรมการสภามหาวิทยาลัย รักษาราชการแทนคณบดีคณะธุรกิจการบริการ

### ผู้อำนวยการสำนัก/สถาบัน

1. นางสาวรุ่งอร่าม ไอบามา ผู้อำนวยการกองบริการการศึกษา รักษาราชการแทนผู้อำนวยการสำนักงานอธิการบดี
2. รองศาสตราจารย์สุวรรณี เดชวรชัย คณบดีคณะบริหารธุรกิจ รักษาราชการแทนผู้อำนวยการสำนักบริการทางวิชาการและทดสอบประเมินผล
3. อาจารย์ ดร. สมชัย อวเกียรติ ผู้อำนวยการสำนักหอสมุดกลาง
4. รองศาสตราจารย์อรนุช ลิ้มศิริ รักษาราชการแทนผู้อำนวยการสำนักเทคโนโลยีการศึกษา
5. ผู้ช่วยศาสตราจารย์ไม้มี่ สงวนสกุล รักษาราชการแทนผู้อำนวยการสำนักพิมพ์
6. อาจารย์ประสิทธิ์ บุญไทย รองอธิการบดีฝ่ายวิทยบริการจังหวัดหนองบัวลำภู รักษาราชการแทนผู้อำนวยการสำนักกีฬา
7. ผู้ช่วยศาสตราจารย์ ดร.รัชณี ภูวพัฒนะพันธ์ ผู้อำนวยการสำนักประกันคุณภาพการศึกษา
8. อาจารย์ชาติรี นิลน้ำเพชร ผู้อำนวยการสถาบันคอมพิวเตอร์
9. ผู้ช่วยศาสตราจารย์ ดร.บุญชวล ทองประยูร รองอธิการบดีฝ่ายวิชาการและวิจัย รักษาราชการแทนผู้อำนวยการสถาบันวิจัยและพัฒนา
10. อาจารย์สาธิต สุนทรพันธุ์ ผู้อำนวยการสถาบันการศึกษานานาชาติ
11. ผู้ช่วยศาสตราจารย์เดมิย์ ระเบียบโลก ผู้อำนวยการสถาบันภาษา
12. อาจารย์ยิ่งยง เมฆลอย ผู้อำนวยการสถาบันวิจัยสัตว์ในภูมิภาคเขตร้อน
13. ผู้ช่วยศาสตราจารย์ปิยวิทย์ เหลืองอร่าม ผู้อำนวยการสถาบันบริการวิชาการทางอิเล็กทรอนิกส์

ข้อมูล : มิถุนายน 2562

# โครงสร้างการบริหารมหาวิทยาลัยรามคำแหง



# โครงสร้างการแบ่งส่วนราชการ

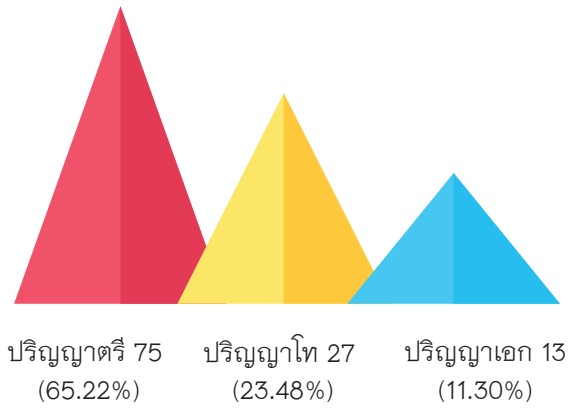


# สารสนเทศ ปีการศึกษา 2561

## หลักสูตร

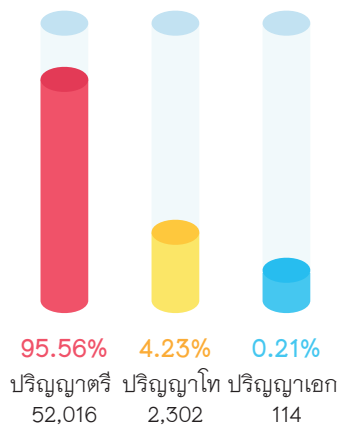
จำนวนหลักสูตร **115** หลักสูตร

- กลุ่มสาขาวิชาสังคมศาสตร์และมนุษยศาสตร์ 82 หลักสูตร
- กลุ่มสาขาวิชาวิทยาศาสตร์เทคโนโลยี 28 หลักสูตร
- กลุ่มสาขาวิชาวิทยาศาสตร์สุขภาพ 5 หลักสูตร

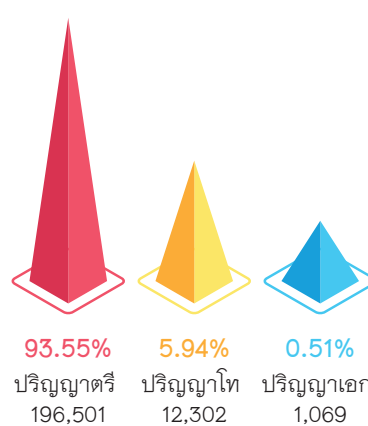


## นักศึกษา

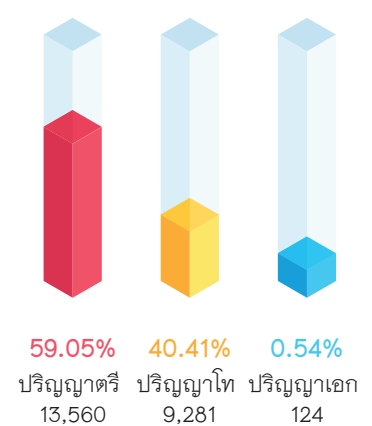
นักศึกษาใหม่ **54,432** คน



นักศึกษามีสภาพ **210,052** คน

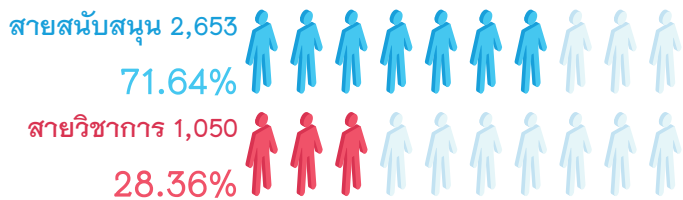
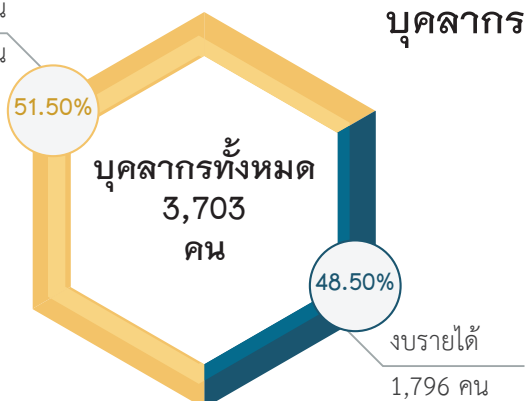


ผู้สำเร็จการศึกษา **22,965** คน



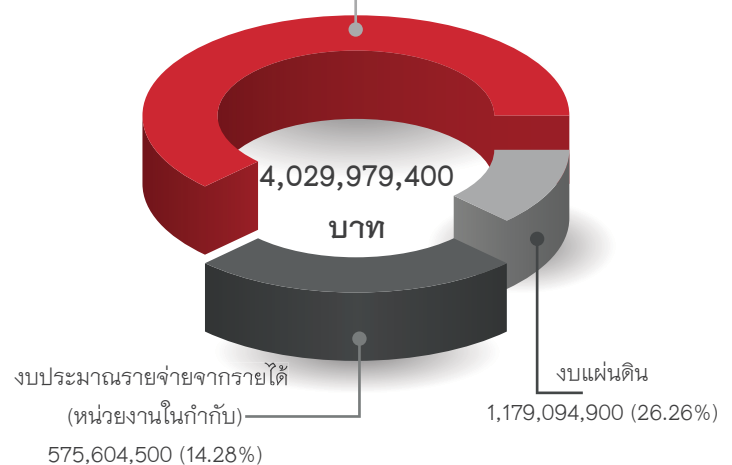
งบประมาณ

งบแผ่นดิน 1,907 คน

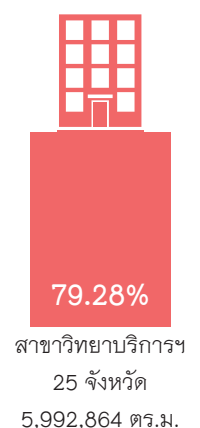


งบประมาณ

งบประมาณรายจ่ายจากรายได้ (หน่วยงานปกติ) 2,275,280,000 (56.46%)



## อาคารสถานที่



## ด้านหลักสูตร

### จำนวนหลักสูตรทั้งหมด 115 หลักสูตร



กลุ่มสาขาวิชาสังคมศาสตร์และมนุษยศาสตร์

82 หลักสูตร



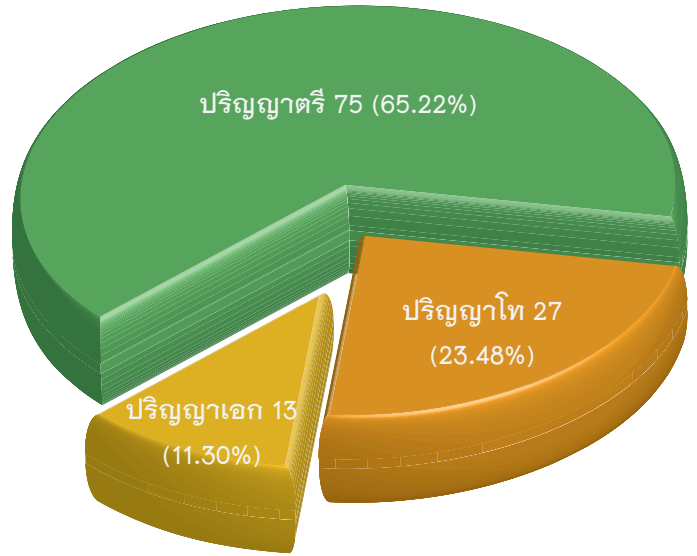
กลุ่มสาขาวิชาวิทยาศาสตร์เทคโนโลยี

28 หลักสูตร



กลุ่มสาขาวิชาวิทยาศาสตร์สุขภาพ

5 หลักสูตร



ตาราง 1 จำนวนหลักสูตรที่เปิดสอน ปีการศึกษา 2561 จำแนกตามหน่วยงานและระดับการศึกษา

คณะ	ระดับการศึกษา			รวม	ร้อยละ
	ปริญญาตรี	ปริญญาโท	ปริญญาเอก		
1. คณะนิติศาสตร์	1	1	-	2	1.74
2. คณะบริหารธุรกิจ	9	4	1	14	12.17
3. คณะมนุษยศาสตร์	14	2	-	16	13.91
4. คณะศึกษาศาสตร์	19	6	-	25	21.73
5. คณะวิทยาศาสตร์	16	5	2	23	20.00
6. คณะรัฐศาสตร์	1	4	2	7	6.09
7. คณะเศรษฐศาสตร์	1	1	-	2	1.74
8. คณะวิศวกรรมศาสตร์	5	1	1	7	6.09
9. สถาบันการศึกษานานาชาติ	1	-	-	1	0.87
10. คณะทัศนมาตรศาสตร์	1	-	-	1	0.87
11. คณะสื่อสารมวลชน	1	1	-	2	1.74
12. คณะศิลปกรรมศาสตร์	3	-	-	3	2.61
13. คณะสาธารณสุขศาสตร์	1	1	-	2	1.74
14. คณะธุรกิจการบริการ	1	-	-	1	0.87
15. คณะพัฒนาทรัพยากรมนุษย์	1	1	1	3	2.61
16. โครงการปรัชญาดุสิตบัณฑิตย	-	-	6	6	5.22
<b>รวม</b>	<b>75</b>	<b>27</b>	<b>13</b>	<b>115</b>	<b>100</b>
<b>ร้อยละ</b>	<b>65.22</b>	<b>23.48</b>	<b>11.30</b>	<b>100</b>	

# รายชื่อหลักสูตรที่เปิดสอนในปีการศึกษา 2561

## คณะนิติศาสตร์

ระดับปริญญาตรี มีทั้งหมด 1 หลักสูตร

- 1. หลักสูตรนิติศาสตรบัณฑิต

ระดับปริญญาโท มีทั้งหมด 1 หลักสูตร

- 1. หลักสูตรนิติศาสตรมหาบัณฑิต

## คณะบริหารธุรกิจ

ระดับปริญญาตรี มีทั้งหมด 9 หลักสูตร

- 1. หลักสูตรบริหารธุรกิจบัณฑิต สาขาวิชาการจัดการ
- 2. หลักสูตรบริหารธุรกิจบัณฑิต สาขาวิชาการเงินและการธนาคาร
- 3. หลักสูตรบริหารธุรกิจบัณฑิต สาขาวิชาการตลาด
- 4. หลักสูตรบริหารธุรกิจบัณฑิต สาขาวิชาการโฆษณาและการประชาสัมพันธ์สมัยใหม่
- 5. หลักสูตรบริหารธุรกิจบัณฑิต สาขาวิชาการจัดการธุรกิจบริการ
- 6. หลักสูตรบริหารธุรกิจบัณฑิต สาขาวิชาการท่องเที่ยว
- 7. หลักสูตรบริหารธุรกิจบัณฑิต สาขาวิชาธุรกิจระหว่างประเทศ
- 8. หลักสูตรบริหารธุรกิจบัณฑิต สาขาวิชาการบริหารทรัพยากรมนุษย์
- 9. หลักสูตรบัญชีบัณฑิต (บช.บ.)

ระดับปริญญาโท มีทั้งหมด 4 หลักสูตร

- 1. หลักสูตรบริหารธุรกิจมหาบัณฑิต
- 2. หลักสูตรบริหารธุรกิจมหาบัณฑิต สาขาวิชาการจัดการโลจิสติกส์และโซ่อุปทาน
- 3. หลักสูตรบริหารธุรกิจมหาบัณฑิต สาขาวิชาการจัดการอุตสาหกรรม
- 4. หลักสูตรบริหารธุรกิจมหาบัณฑิต สาขาวิชาการจัดการนวัตกรรม

ระดับปริญญาเอก มีทั้งหมด 1 หลักสูตร

- 1. หลักสูตรบริหารธุรกิจดุษฎีบัณฑิต

## คณะมนุษยศาสตร์

ระดับปริญญาตรี มีทั้งหมด 14 หลักสูตร

- 1. หลักสูตรศิลปศาสตรบัณฑิต สาขาวิชาภาษาญี่ปุ่น
- 2. หลักสูตรศิลปศาสตรบัณฑิต สาขาวิชาประวัติศาสตร์เพื่อการท่องเที่ยว
- 3. หลักสูตรศิลปศาสตรบัณฑิต สาขาวิชาภาษาจีน
- 4. หลักสูตรศิลปศาสตรบัณฑิต สาขาวิชาภาษาฝรั่งเศส
- 5. หลักสูตรศิลปศาสตรบัณฑิต สาขาวิชาภาษาสเปน
- 6. หลักสูตรศิลปศาสตรบัณฑิต สาขาวิชาสารสนเทศศาสตร์และบรรณารักษศาสตร์
- 7. หลักสูตรศิลปศาสตรบัณฑิต สาขาวิชาสังคมวิทยาและมานุษยวิทยา
- 8. หลักสูตรศิลปศาสตรบัณฑิต สาขาวิชาภาษาเยอรมัน
- 9. หลักสูตรศิลปศาสตรบัณฑิต สาขาวิชาภาษาฝรั่งเศส
- 10. หลักสูตรศิลปศาสตรบัณฑิต สาขาวิชาประวัติศาสตร์

- 11. หลักสูตรศิลปศาสตรบัณฑิต สาขาวิชาภาษาไทย
- 12. หลักสูตรศิลปศาสตรบัณฑิต สาขาวิชาภาษาอังกฤษ
- 13. หลักสูตรศิลปศาสตรบัณฑิต สาขาวิชาปรัชญา
- 14. หลักสูตรศิลปศาสตรบัณฑิต สาขาวิชาวัฒนธรรมเพื่อการท่องเที่ยว

ระดับปริญญาโท มีทั้งหมด 2 หลักสูตร

- 1. หลักสูตรศิลปศาสตรมหาบัณฑิต สาขาวิชาภาษาเยอรมันในฐานะภาษาต่างประเทศ (หลักสูตรนานาชาติ)
- 2. หลักสูตรศิลปศาสตรมหาบัณฑิต สาขาวิชาไทยศึกษา

## คณะศึกษาศาสตร์

ระดับปริญญาตรี มีทั้งหมด 19 หลักสูตร

- 1. หลักสูตรศึกษาศาสตรบัณฑิต สาขาวิชาการศึกษาระดับมัธยมศึกษา (หลักสูตร 5 ปี)
- 2. หลักสูตรศึกษาศาสตรบัณฑิต สาขาวิชาการประถมศึกษา (หลักสูตร 5 ปี)
- 3. หลักสูตรศึกษาศาสตรบัณฑิต สาขาวิชาภาษาไทย (หลักสูตร 5 ปี)
- 4. หลักสูตรศึกษาศาสตรบัณฑิต สาขาวิชาภาษาอังกฤษ (หลักสูตร 5 ปี)
- 5. หลักสูตรศึกษาศาสตรบัณฑิต สาขาวิชาภาษาจีน (หลักสูตร 5 ปี)
- 6. หลักสูตรศึกษาศาสตรบัณฑิต สาขาวิชาสังคมศึกษา (หลักสูตร 5 ปี)
- 7. หลักสูตรศึกษาศาสตรบัณฑิต สาขาวิชาคณิตศาสตร์ (หลักสูตร 5 ปี)
- 8. หลักสูตรศึกษาศาสตรบัณฑิต สาขาวิชาวิทยาศาสตร์ (หลักสูตร 5 ปี)
- 9. หลักสูตรศึกษาศาสตรบัณฑิต สาขาวิชาศิลปศึกษา (หลักสูตร 5 ปี)
- 10. หลักสูตรศึกษาศาสตรบัณฑิต สาขาวิชาคอมพิวเตอร์ศึกษา (หลักสูตร 5 ปี)
- 11. หลักสูตรศึกษาศาสตรบัณฑิต สาขาวิชาสุขศึกษาและพลศึกษา (หลักสูตร 5 ปี)
- 12. หลักสูตรศึกษาศาสตรบัณฑิต สาขาวิชาพลศึกษา (หลักสูตร 5 ปี)
- 13. หลักสูตรศึกษาศาสตรบัณฑิต สาขาวิชาเทคโนโลยีอุตสาหกรรมและเกษตรศึกษา (หลักสูตร 5 ปี)
- 14. หลักสูตรวิทยาศาสตรบัณฑิต สาขาวิชาวิทยาศาสตร์การกีฬา

- 15. หลักสูตรวิทยาศาสตรบัณฑิต สาขาวิชาจิตวิทยา
- 16. หลักสูตรวิทยาศาสตรบัณฑิต สาขาวิชาภูมิศาสตร์ (หลักสูตรปรับปรุง 2560)
- 17. หลักสูตรศิลปศาสตรบัณฑิต สาขาวิชาคหกรรมศาสตร์
- 18. หลักสูตรศิลปศาสตรบัณฑิต สาขาวิชาเทคโนโลยีและสื่อสารการศึกษา (หลักสูตรปรับปรุง 2560)
- 19. หลักสูตรศิลปศาสตรบัณฑิต สาขาวิชาวัดผลการศึกษา (หลักสูตรปรับปรุง 2560)

ระดับปริญญาโท มีทั้งหมด 6 หลักสูตร

- 1. หลักสูตรศึกษาศาสตรมหาบัณฑิต สาขาวิชาการสอนภาษาไทย
- 2. หลักสูตรศึกษาศาสตรมหาบัณฑิต สาขาวิชาการประเมินและการวิจัยการศึกษา
- 3. หลักสูตรศึกษาศาสตรมหาบัณฑิต สาขาวิชานวัตกรรมหลักสูตรและการจัดการเรียนรู้
- 4. หลักสูตรศึกษาศาสตรมหาบัณฑิต สาขาวิชาคณิตศาสตร์ศึกษา
- 5. หลักสูตรศึกษาศาสตรมหาบัณฑิต สาขาวิชาเทคโนโลยีและสื่อการศึกษา
- 6. หลักสูตรศึกษาศาสตรมหาบัณฑิต สาขาวิชาการบริหารการศึกษา

## คณะวิทยาศาสตร์

ระดับปริญญาตรี มีทั้งหมด 16 หลักสูตร

1. หลักสูตรวิทยาศาสตรบัณฑิต สาขาวิชาวิทยาศาสตร์สิ่งแวดล้อม
2. หลักสูตรวิทยาศาสตรบัณฑิต สาขาวิชาเทคโนโลยีอาหาร
3. หลักสูตรวิทยาศาสตรบัณฑิต สาขาวิชาเทคโนโลยีสารสนเทศ
4. หลักสูตรวิทยาศาสตรบัณฑิต สาขาวิชาเทคโนโลยีการเกษตร
5. หลักสูตรวิทยาศาสตรบัณฑิต สาขาวิชาเทคโนโลยีชีวภาพ
6. หลักสูตรวิทยาศาสตรบัณฑิต สาขาวิชาเทคโนโลยีอิเล็กทรอนิกส์
7. หลักสูตรวิทยาศาสตรบัณฑิต สาขาวิชาเทคโนโลยีวัสดุ
8. หลักสูตรวิทยาศาสตรบัณฑิต สาขาวิชาการวิจัยดำเนินงาน
9. หลักสูตรวิทยาศาสตรบัณฑิต สาขาวิชารังสีเทคนิค
10. หลักสูตรวิทยาศาสตรบัณฑิต สาขาวิชาวิทยาการคอมพิวเตอร์
11. หลักสูตรวิทยาศาสตรบัณฑิต สาขาวิชาชีววิทยา
12. หลักสูตรวิทยาศาสตรบัณฑิต สาขาวิชาชีวฟิสิกส์
13. หลักสูตรวิทยาศาสตรบัณฑิต สาขาวิชาเคมี
14. หลักสูตรวิทยาศาสตรบัณฑิต สาขาวิชาสถิติศาสตร์
15. หลักสูตรวิทยาศาสตรบัณฑิต สาขาวิชาคณิตศาสตร์
16. หลักสูตรการแพทย์แผนไทยบัณฑิต (พท.บ.)

ระดับปริญญาโท มีทั้งหมด 5 หลักสูตร

1. หลักสูตรวิทยาศาสตรมหาบัณฑิต สาขาวิชาเคมีประยุกต์
2. หลักสูตรวิทยาศาสตรมหาบัณฑิต สาขาวิชาฟิสิกส์
3. หลักสูตรวิทยาศาสตรมหาบัณฑิต สาขาวิชาชีววิทยา
4. หลักสูตรวิทยาศาสตรมหาบัณฑิต สาขาวิชาคณิตศาสตร์
5. หลักสูตรวิทยาศาสตรมหาบัณฑิต สาขาวิชาเทคโนโลยีสารสนเทศ

ระดับปริญญาเอก มีทั้งหมด 2 หลักสูตร

1. หลักสูตรปรัชญาดุษฎีบัณฑิต สาขาวิชาเคมีประยุกต์
2. หลักสูตรปรัชญาดุษฎีบัณฑิต สาขาวิชาชีววิทยา

## คณะรัฐศาสตร์

ระดับปริญญาตรี มีทั้งหมด 1 หลักสูตร

1. หลักสูตรรัฐศาสตรบัณฑิต

ระดับปริญญาเอก มีทั้งหมด 2 หลักสูตร

1. หลักสูตรปรัชญาดุษฎีบัณฑิต สาขาวิชารัฐประศาสนศาสตร์
2. หลักสูตรปรัชญาดุษฎีบัณฑิต สาขาวิชาการเมือง

ระดับปริญญาโท มีทั้งหมด 4 หลักสูตร

1. หลักสูตรรัฐศาสตรมหาบัณฑิต
2. หลักสูตรรัฐศาสตรมหาบัณฑิต สาขาวิชาการบริหารรัฐกิจและกฎหมาย
3. หลักสูตรรัฐประศาสนศาสตรมหาบัณฑิต
4. หลักสูตรทวิปริญญาโททางรัฐประศาสนศาสตร์และบริหารธุรกิจ (รป.ม./บธ.ม.)

## คณะเศรษฐศาสตร์

ระดับปริญญาตรี มีทั้งหมด 1 หลักสูตร

1. หลักสูตรหลักสูตรเศรษฐศาสตรบัณฑิต

ระดับปริญญาโท มีทั้งหมด 1 หลักสูตร

1. หลักสูตรหลักสูตรเศรษฐศาสตรมหาบัณฑิต

## คณะวิศวกรรมศาสตร์

ระดับปริญญาตรี มีทั้งหมด 5 หลักสูตร

1. หลักสูตรวิศวกรรมศาสตรบัณฑิต สาขาวิชาวิศวกรรมพลังงาน
2. หลักสูตรวิศวกรรมศาสตรบัณฑิต สาขาวิชาวิศวกรรมคอมพิวเตอร์
3. หลักสูตรวิศวกรรมศาสตรบัณฑิต สาขาวิชาวิศวกรรมสิ่งแวดล้อม
4. หลักสูตรวิศวกรรมศาสตรบัณฑิต สาขาวิชาวิศวกรรมอุตสาหการ
5. หลักสูตรวิศวกรรมศาสตรบัณฑิต สาขาวิชาวิศวกรรมโยธา

ระดับปริญญาโท มีทั้งหมด 1 หลักสูตร

1. หลักสูตรวิศวกรรมศาสตรมหาบัณฑิต สาขาวิชาการตรวจสอบและกฎหมายวิศวกรรม

ระดับปริญญาเอก มีทั้งหมด 1 หลักสูตร

1. หลักสูตรปรัชญาดุษฎีบัณฑิต สาขาวิชาการตรวจสอบและกฎหมายวิศวกรรม

## สถาบันการศึกษานานาชาติ

ระดับปริญญาตรี มีทั้งหมด 1 หลักสูตร

1. หลักสูตรศิลปศาสตรบัณฑิต สาขาวิชาภาษาอังกฤษ (หลักสูตรนานาชาติ)

## คณะทัศนมาตรศาสตร์

ระดับปริญญาตรี มีทั้งหมด 1 หลักสูตร

- 1. หลักสูตรทัศนมาตรศาสตรบัณฑิต

## คณะสื่อสารมวลชน

ระดับปริญญาตรี มีทั้งหมด 1 หลักสูตร

- 1. หลักสูตรศิลปศาสตรบัณฑิต สาขาวิชาสื่อสารมวลชน

ระดับปริญญาโท มีทั้งหมด 1 หลักสูตร

- 1. หลักสูตรศิลปศาสตรบัณฑิต สาขาวิชาเทคโนโลยีสื่อสารมวลชน

## คณะศิลปกรรมศาสตร์

ระดับปริญญาตรี มีทั้งหมด 3 หลักสูตร

- 1. หลักสูตรศิลปกรรมศาสตรบัณฑิต สาขาวิชาดนตรีไทย
- 2. หลักสูตรศิลปกรรมศาสตรบัณฑิต สาขาวิชานาฏกรรมไทย
- 3. หลักสูตรศิลปกรรมศาสตรบัณฑิต สาขาวิชาดนตรีสมัยนิยม

## คณะสาธารณสุขศาสตร์

ระดับปริญญาตรี มีทั้งหมด 1 หลักสูตร

- 1. หลักสูตรสาธารณสุขศาสตรบัณฑิต สาขาวิชาสาธารณสุขชุมชน

ระดับปริญญาโท มีทั้งหมด 1 หลักสูตร

- 1. หลักสูตรสาธารณสุขศาสตรมหาบัณฑิต สาขาวิชาบริหารสาธารณสุข

## คณะธุรกิจบริการ

ระดับปริญญาตรี มีทั้งหมด 1 หลักสูตร

- 1. หลักสูตรบริหารธุรกิจบัณฑิต สาขาวิชาการจัดการอุตสาหกรรมบริการ

## คณะพัฒนารัฐพยาบาลมนุษย

ระดับปริญญาตรี มีทั้งหมด 1 หลักสูตร

- 1. หลักสูตรศิลปศาสตรบัณฑิต สาขาวิชาการพัฒนารัฐพยาบาลมนุษย

ระดับปริญญาโท มีทั้งหมด 1 หลักสูตร

- 1. หลักสูตรศิลปศาสตรมหาบัณฑิต สาขาวิชาการพัฒนารัฐพยาบาลมนุษย

ระดับปริญญาเอก มีทั้งหมด 1 หลักสูตร

- 1. หลักสูตรปรัชญาดุษฎีบัณฑิต สาขาวิชาการพัฒนารัฐพยาบาลมนุษย

## โครงการปรัชญาดุษฎีบัณฑิตทางสังคมศาสตร์

ระดับปริญญาตรี มีทั้งหมด 6 หลักสูตร

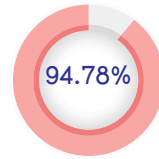
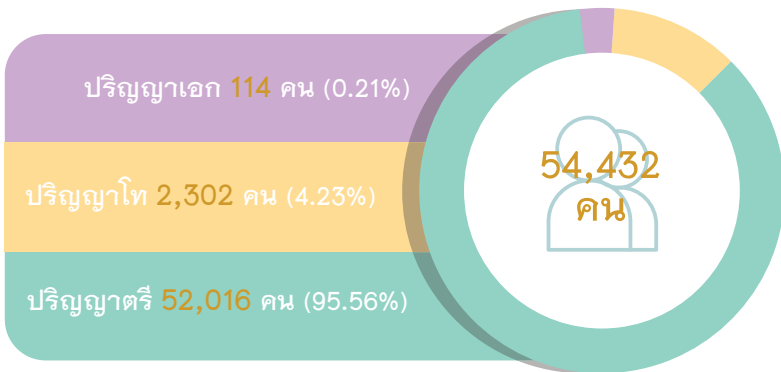
- 1. หลักสูตรนิติศาสตร์ดุษฎีบัณฑิต
- 2. หลักสูตรปรัชญาดุษฎีบัณฑิตทางสังคมศาสตร์ สาขาวิชาเศรษฐศาสตร์
- 3. หลักสูตรปรัชญาดุษฎีบัณฑิตทางสังคมศาสตร์ สาขาวิชารัฐศาสตร์
- 4. หลักสูตรปรัชญาดุษฎีบัณฑิตทางสังคมศาสตร์ สาขาวิชาสังคมวิทยา
- 5. หลักสูตรปรัชญาดุษฎีบัณฑิตทางสังคมศาสตร์ สาขาวิชาศึกษาศาสตร์
- 6. หลักสูตรปรัชญาดุษฎีบัณฑิตทางสังคมศาสตร์ สาขาวิชาบริหารธุรกิจ



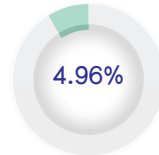
# ด้านนัการศึกษา



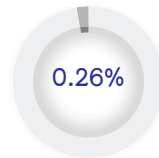
## นักศึกษาใหม่



กลุ่มมนุษยศาสตร์และสังคมศาสตร์  
43,963 คน



กลุ่มวิทยาศาสตร์และเทคโนโลยี  
2,302 คน



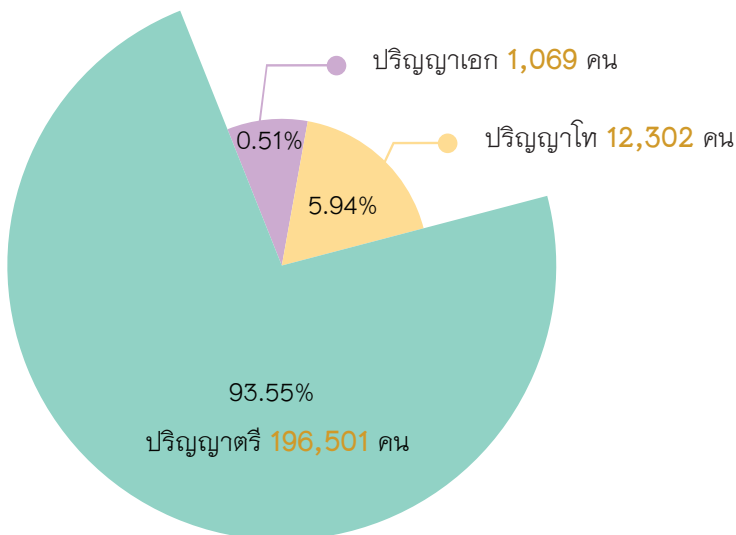
กลุ่มวิทยาศาสตร์สุขภาพ  
114 คน

\*\*ไม่รวมนักศึกษา Pre-Degree 8,051 คน



## นักศึกษามีสถานภาพ

ปีการศึกษา 2561 จำนวน 210,052 คน

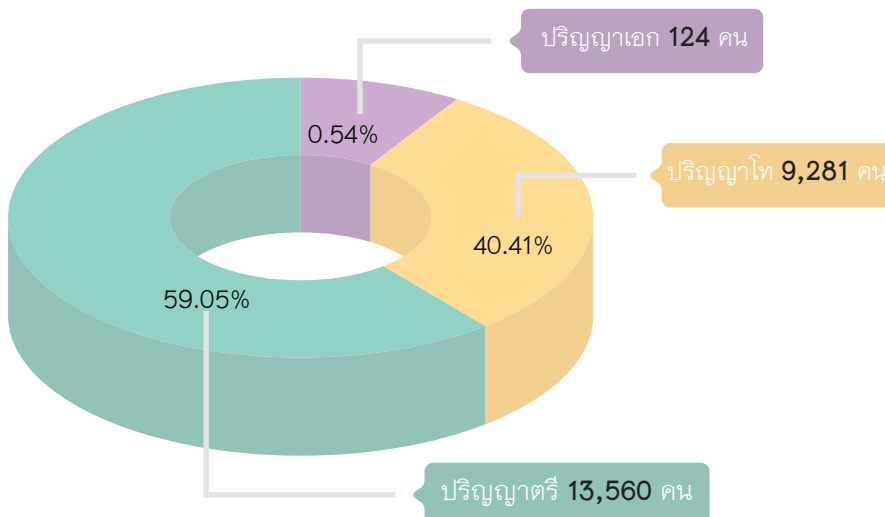


\*\*ไม่รวมนักศึกษา Pre-Degree 23,118 คน

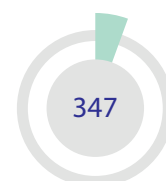
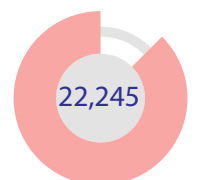


## ผู้สำเร็จการศึกษา

ปีการศึกษา 2561 จำนวน 22,965 คน



กลุ่มมนุษยศาสตร์  
และสังคมศาสตร์  
(96.86%)



กลุ่มวิทยาศาสตร์  
และเทคโนโลยี  
(1.52%)

กลุ่มวิทยาศาสตร์สุขภาพ  
(1.62%)



ตาราง 2 จำนวนนักศึกษาใหม่ ปีการศึกษา 2561 จำแนกตามคณะและระดับการศึกษา

คณะ	ระดับการศึกษา			รวม	ร้อยละ
	ปริญญาตรี	ปริญญาโท	ปริญญาเอก		
1. คณะนิติศาสตร์	12,238	334	-	12,572	23.10
2. คณะบริหารธุรกิจ	8,285	995	-	9,280	17.05
3. คณะมนุษยศาสตร์	4,697	3	-	4,700	8.64
4. คณะศึกษาศาสตร์	2,486	259	-	2,745	5.04
5. คณะวิทยาศาสตร์	820	13	5	838	1.54
6. คณะรัฐศาสตร์	12,420	461	31	12,912	23.72
7. คณะเศรษฐศาสตร์	322	18	-	340	0.62
8. บัณฑิตวิทยาลัย	-	135	-	135	0.25
9. คณะวิศวกรรมศาสตร์	200	21	-	221	0.41
10. สถาบันการศึกษานานาชาติ	84	-	-	84	0.15
11. คณะทัศนมาตรศาสตร์	43	-	-	43	0.08
12. คณะสื่อสารมวลชน	1,969	-	-	1,969	3.62
13. คณะศิลปกรรมศาสตร์	35	-	-	35	0.06
14. คณะธุรกิจการบริการ	6	-	-	6	0.01
15. คณะพัฒนาทรัพยากรมนุษย์	360	63	14	437	0.80
16. โครงการปรัชญาดุษฎีบัณฑิตฯ	-	-	64	64	0.12
17. ศึกษารายกระบวนวิชา (Pre-Degree)	8,051	-	-	8,051	14.79
<b>รวม</b>	<b>52,016</b>	<b>2,302</b>	<b>114</b>	<b>54,432</b>	<b>100</b>
<b>ร้อยละ</b>	<b>95.56</b>	<b>4.23</b>	<b>0.21</b>	<b>100</b>	

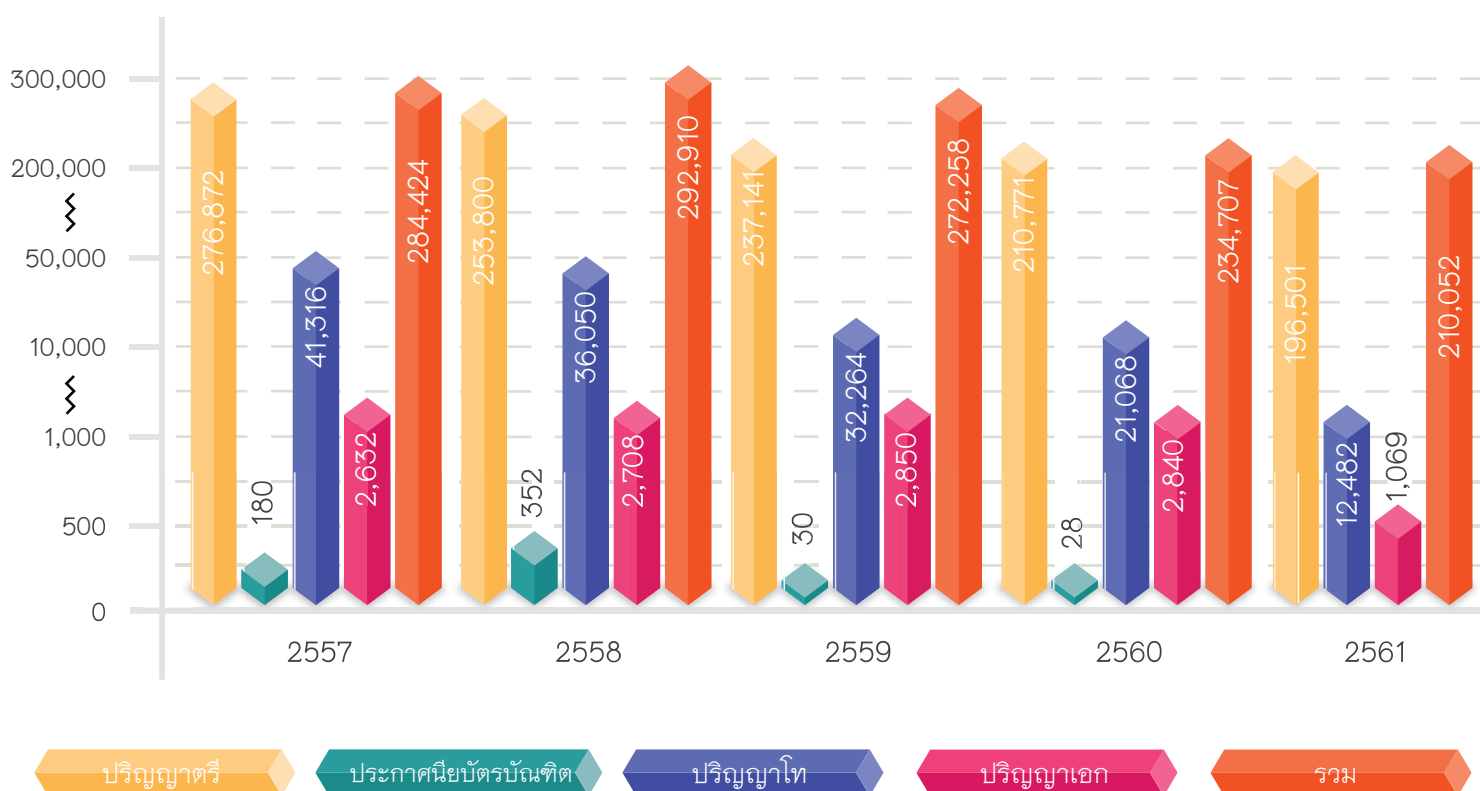
แผนภูมิที่ 1 เปรียบเทียบจำนวนนักศึกษาใหม่ ปีการศึกษา 2557-2561 จำแนกตามระดับการศึกษา



ตาราง 3 จำนวนนักศึกษามีสถานภาพ ปีการศึกษา 2561 จำแนกตามคณะและระดับการศึกษา

คณะ	ระดับการศึกษา			รวม	ร้อยละ
	ปริญญาตรี	ปริญญาโท	ปริญญาเอก		
1. คณะนิติศาสตร์	39,717	1,436	-	41,153	19.59
2. คณะบริหารธุรกิจ	32,178	7,144	71	39,393	18.75
3. คณะมนุษยศาสตร์	17,284	121	-	17,405	8.29
4. คณะศึกษาศาสตร์	12,798	1,213	-	14,011	6.67
5. คณะวิทยาศาสตร์	3,287	116	20	3,423	1.63
6. คณะรัฐศาสตร์	53,951	1,533	320	55,804	26.57
7. คณะเศรษฐศาสตร์	1,343	117	-	1,460	0.70
8. บัณฑิตวิทยาลัย	-	426	-	426	0.20
9. คณะวิศวกรรมศาสตร์	783	67	22	872	0.42
10. สถาบันการศึกษานานาชาติ	522	-	9	531	0.25
11. คณะทัศนมาตรศาสตร์	261	-	-	261	0.12
12. คณะสื่อสารมวลชน	9,465	94	-	9,559	4.55
13. คณะศิลปกรรมศาสตร์	229	-	-	229	0.11
14. คณะสาธารณสุขศาสตร์	196	68	-	264	0.13
15. คณะธุรกิจการบริการ	21	-	-	21	0.01
16. คณะพัฒนาศาสตร์พยาบาลมนุษย์	1,348	147	93	1,588	0.76
17. โครงการปรัชญาดุษฎีบัณฑิต	-	-	534	534	0.25
18. ศึกษารายกระบวนวิชา (Pre-Degree)	23,118	-	-	23,118	11.00
<b>รวม</b>	<b>196,501</b>	<b>12,482</b>	<b>1,069</b>	<b>210,052</b>	<b>100</b>
<b>ร้อยละ</b>	<b>93.55</b>	<b>5.94</b>	<b>0.51</b>	<b>100</b>	

แผนภูมิที่ 2 เปรียบเทียบจำนวนนักศึกษามีสถานภาพ ปีการศึกษา 2557-2561 จำแนกตามระดับการศึกษา



ตาราง 4 จำนวนผู้สำเร็จการศึกษา ปีการศึกษา 2560–2561 จำแนกตามคณะและระดับการศึกษา

คณะ	ระดับการศึกษา			รวม	ร้อยละ
	ปริญญาตรี	ปริญญาโท	ปริญญาเอก		
1. คณะนิติศาสตร์	2,430	768	-	3,198	13.93
2. คณะบริหารธุรกิจ	1,988	5,458	15	7,461	32.49
3. คณะมนุษยศาสตร์	1,340	53	-	1,393	6.07
4. คณะศึกษาศาสตร์	1,179	554	-	1,733	7.55
5. คณะวิทยาศาสตร์	133	34	1	168	0.73
6. คณะรัฐศาสตร์	5,043	2,096	54	7,193	31.32
7. คณะเศรษฐศาสตร์	102	82	-	184	0.80
8. คณะวิศวกรรมศาสตร์	187	26	1	214	0.93
9. สถาบันการศึกษานานาชาติ	191	6	5	202	0.88
10. คณะทันตแพทย์ศาสตร์	24	-	-	24	0.10
11. คณะสื่อสารมวลชน	630	18	-	648	2.82
12. คณะศิลปกรรมศาสตร์	23	-	-	23	0.10
13. คณะสาธารณสุขศาสตร์	194	120	-	314	1.37
14. คณะพัฒนาศาสตร์พยาบาล	96	66	19	181	0.79
15. โครงการปรัชญาดุสิตบัณฑิตย	-	-	29	29	0.12
<b>รวม</b>	<b>13,560</b>	<b>9,281</b>	<b>124</b>	<b>22,965</b>	<b>100</b>
<b>ร้อยละ</b>	<b>95.56</b>	<b>40.41</b>	<b>0.54</b>	<b>100</b>	

แผนภูมิที่ 3 เปรียบเทียบผู้สำเร็จการศึกษา ปีการศึกษา 2557–2561 จำแนกตามระดับการศึกษา





มหาวิทยาลัยรามคำแหงสร้างโอกาสและเสริมสร้างความเท่าเทียมกันทางการศึกษาสำหรับนักศึกษาพิการ จัดระบบสนับสนุน การจัดการเรียนการสอนให้นักศึกษาพิการสามารถเข้าถึงการเรียนรู้ ได้ตามมาตรฐานการศึกษาเดียวกันกับนักศึกษาทั่วไป มุ่งเน้นให้ ความสำคัญเกี่ยวกับสิทธิ และโอกาสการได้รับสิ่งอำนวยความสะดวก สื่อ บริการ และความช่วยเหลือทางการศึกษาเป็นพิเศษสำหรับ นักศึกษาพิการ โดยจัดตั้งศูนย์บริการนักศึกษาพิการ (Disability Support Services Center: DSS Center)



ตาราง 5 จำนวนนักศึกษาใหม่ (นักศึกษาพิการ) ปีการศึกษา 2561 จำแนกตามคณะและประเภทความพิการ

ประเภทความพิการ	การเห็น	การได้ยิน	ร่างกายหรือ การเคลื่อนไหว	พฤติกรรม หรืออารมณ์	บุคคล ออทิสติก	บุคคลพิการ ซ้ำซ้อน	รวม
1. คณะนิติศาสตร์	4	1	5	-	-	-	10
2. คณะบริหารธุรกิจ	4	11	7	-	-	2	24
3. คณะมนุษยศาสตร์	3	1	4	1	-	-	9
4. คณะศึกษาศาสตร์	-	1	1	-	-	-	2
5. คณะวิทยาศาสตร์	-	-	1	-	-	-	1
6. คณะรัฐศาสตร์	5	5	11	1	1	-	23
7. คณะสื่อสารมวลชน	12	3	4	1	1	1	22
8. คณะพัฒนารัฐวิธาน	1	-	-	-	-	-	1
9. PRE-DEGREE	4	-	3	-	-	-	7
<b>รวมทั้งหมด</b>	<b>33</b>	<b>22</b>	<b>36</b>	<b>3</b>	<b>2</b>	<b>3</b>	<b>99</b>
<b>ร้อยละ</b>	<b>33.33</b>	<b>22.22</b>	<b>36.37</b>	<b>3.03</b>	<b>2.02</b>	<b>3.03</b>	<b>100</b>

ตาราง 6 จำนวนนักศึกษามีสถานภาพ (นักศึกษาพิการ) ปีการศึกษา 2561 จำแนกตามคณะและประเภทความพิการ

ประเภทความพิการ	การเห็น	การได้ยิน	สติปัญญา	ร่างกาย หรือการ เคลื่อนไหว	การ เรียนรู้	พฤติกรรม หรืออารมณ์	บุคคล ออทิสติก	บุคคลพิการ ซ้ำซ้อน	รวม
1. คณะนิติศาสตร์	13	5	-	27	1	2	1	1	50
2. คณะบริหารธุรกิจ	9	20	-	26	-	1	2	1	59
3. คณะมนุษยศาสตร์	29	6	-	23	-	1	8	-	67
4. คณะศึกษาศาสตร์	5	1	-	7	-	-	-	-	13
5. คณะวิทยาศาสตร์	-	-	-	3	-	-	1	-	4
6. คณะรัฐศาสตร์	37	10	2	48	1	6	2	1	107
7. คณะเศรษฐศาสตร์	-	-	1	1	-	-	-	-	2
8. คณะวิศวกรรมศาสตร์	-	-	-	1	-	-	-	-	1
9. คณะสื่อสารมวลชน	40	4	-	29	-	3	5	1	82
10. คณะศิลปกรรมศาสตร์	7	-	-	-	-	-	1	-	8
11. คณะพัฒนาทรัพยากรมนุษย์	2	-	-	2	-	-	-	-	4
12. PRE-DEGREE	10	2	-	8	-	-	1	-	21
<b>รวมทั้งหมด</b>	<b>152</b>	<b>48</b>	<b>3</b>	<b>175</b>	<b>2</b>	<b>13</b>	<b>21</b>	<b>4</b>	<b>418</b>
<b>ร้อยละ</b>	<b>36.36</b>	<b>11.48</b>	<b>0.72</b>	<b>41.87</b>	<b>0.48</b>	<b>3.11</b>	<b>5.02</b>	<b>0.96</b>	<b>100</b>

ตาราง 7 จำนวนผู้สำเร็จการศึกษา (นักศึกษาพิการ) ปีการศึกษา 2561 จำแนกตามคณะและประเภทความพิการ

ประเภทความพิการ	การเห็น	การได้ยิน	ร่างกาย/ การเคลื่อนไหว	บุคคลพิการ ซ้ำซ้อน	รวม
1. คณะนิติศาสตร์	1	-	-	-	1
2. คณะบริหารธุรกิจ	-	1	1	-	2
3. คณะมนุษยศาสตร์	3	-	3	-	6
4. คณะศึกษาศาสตร์	-	-	2	-	2
5. คณะวิทยาศาสตร์	-	1	-	-	1
6. คณะรัฐศาสตร์	-	-	1	-	1
7. คณะเศรษฐศาสตร์	-	-	-	1	1
8. คณะวิศวกรรมศาสตร์	-	-	-	-	-
9. คณะสื่อสารมวลชน	-	1	-	-	1
<b>รวมทั้งหมด</b>	<b>4</b>	<b>3</b>	<b>7</b>	<b>1</b>	<b>15</b>
<b>ร้อยละ</b>	<b>26.67</b>	<b>20.00</b>	<b>46.67</b>	<b>6.66</b>	<b>100</b>



มหาวิทยาลัยรามคำแหงได้ดำเนินการจัดการเรียนการสอนในระบบสาธิต 2 ระดับการศึกษา คือ ระดับชั้นประถมศึกษา และระดับชั้นมัธยมศึกษา โดยทั้ง 2 ระดับได้เปิดหลักสูตรภาษาไทยและหลักสูตรภาษาอังกฤษ ส่วนโรงเรียนสาธิตฯ (ฝ่ายประถม) ได้จัดตั้งโครงการศูนย์การศึกษาสำหรับเด็กพิเศษเพื่อจัดการศึกษาสำหรับนักเรียนที่มีความต้องการพิเศษมีศักยภาพในการเรียนร่วมในระดับชั้นอนุบาล 1-3 และระดับชั้นประถมศึกษาปีที่ 1-6 โดยจำแนกระดับการศึกษา ดังนี้

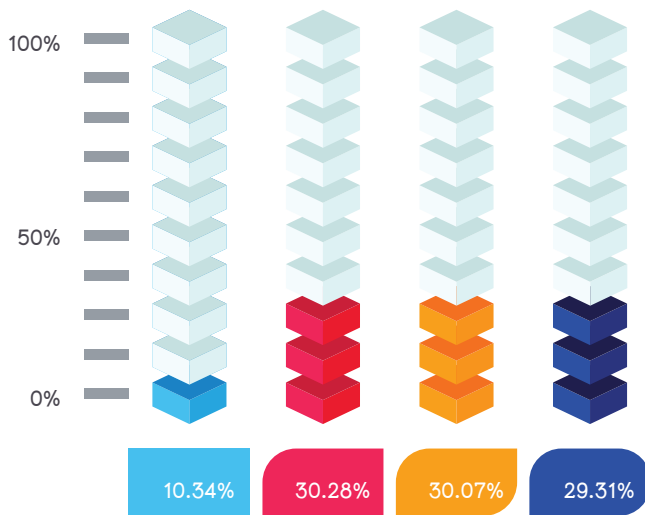
ปฐมวัย 299 คน

ประถมศึกษา 876 คน

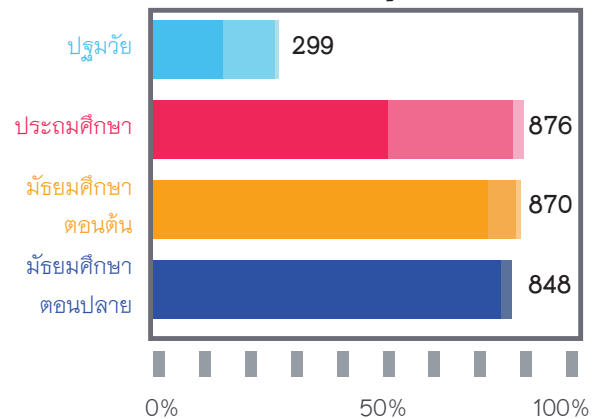
มัธยมศึกษาตอนต้น 870 คน

มัธยมศึกษาตอนปลาย 848 คน

จำแนกตามระดับการศึกษา



จำแนกตามหลักสูตรการศึกษา



ตาราง 8 จำนวนนักเรียนโรงเรียนสาธิตมหาวิทยาลัยรามคำแหง (ฝ่ายประถม) ปีการศึกษา 2561

ระดับ/หลักสูตร	นักเรียนเข้าใหม่ ปีการศึกษา 2561	นักเรียนมีสถานภาพ ปีการศึกษา 2561	นักเรียนสำเร็จการศึกษา ปีการศึกษา 2560
1. ปฐมวัย (หลักสูตรภาษาไทย)	60	168	55
2. ปฐมวัย (หลักสูตรภาษาอังกฤษ)	46	122	38
3. ปฐมวัย ศูนย์การศึกษาสำหรับเด็กพิเศษ	4	9	2
4. ประถมศึกษา (หลักสูตรภาษาไทย)	104	556	95
5. ประถมศึกษา (หลักสูตรภาษาอังกฤษ)	59	293	41
6. ประถมศึกษา ศูนย์การศึกษาสำหรับเด็กพิเศษ	4	27	4
<b>รวม</b>	<b>277</b>	<b>1,175</b>	<b>235</b>

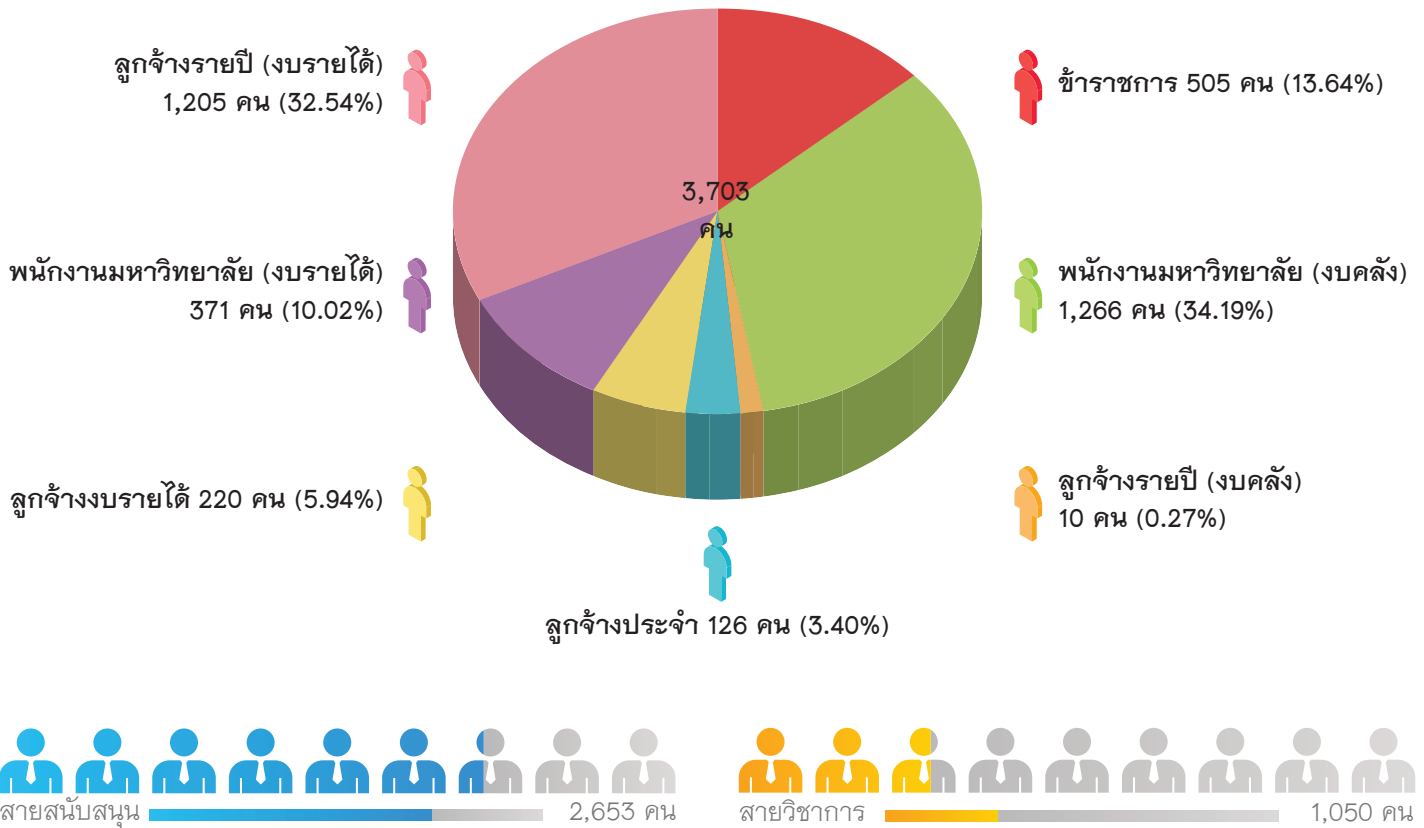
ตาราง 9 จำนวนนักเรียนโรงเรียนสาธิตมหาวิทยาลัยรามคำแหง (ฝ่ายมัธยม) ปีการศึกษา 2561

ระดับ/หลักสูตร	นักเรียนเข้าใหม่ ปีการศึกษา 2561	นักเรียนมีสถานภาพ ปีการศึกษา 2561	นักเรียนสำเร็จการศึกษา ปีการศึกษา 2560
1. มัธยมศึกษาตอนต้น (หลักสูตรภาษาไทย)	266	790	296
2. มัธยมศึกษาตอนต้น (หลักสูตรภาษาอังกฤษ)	13	66	14
3. มัธยมศึกษาตอนต้น (สำหรับเด็กพิเศษ)	6	14	4
4. มัธยมศึกษาตอนปลาย (หลักสูตรภาษาไทย)	264	821	281
5. มัธยมศึกษาตอนปลาย (หลักสูตรภาษาอังกฤษ)	7	27	5
<b>รวม</b>	<b>556</b>	<b>1,718</b>	<b>600</b>

# ด้านบุคลากร



## บุคลากรมหาวิทยาลัยรามคำแหงทั้งหมด



ตาราง 10 จำนวนบุคลากรทั้งหมด จำแนกตามประเภทบุคลากรและสายงาน ปีงบประมาณ พ.ศ. 2562

สายงาน/ ประเภท	งบแผ่นดิน					งบรายได้				รวมทั้งหมด	ร้อยละ
	ข้าราชการ	พนักงาน	ลูกจ้าง รายปี	ลูกจ้าง ประจำ	รวม	ลูกจ้าง งบรายได้	พนักงาน	ลูกจ้าง รายปี	รวม		
ผู้บริหาร	18	-	-	-	18	-	-	-	-	18	0.49
วิชาการ	164	542	10	-	716	1	121	212	334	1,050	28.35
วิชาชีพ	299	724	-	-	1,023	136	195	501	832	1,855	50.09
ทั่วไป	24	-	-	-	24	55	47	209	311	335	9.05
ปฏิบัติการ	-	-	-	126	126	28	8	283	319	445	12.02
<b>รวม</b>	<b>505</b>	<b>1,266</b>	<b>10</b>	<b>126</b>	<b>1,907</b>	<b>220</b>	<b>371</b>	<b>1,205</b>	<b>1,796</b>	<b>3,703</b>	<b>100</b>
<b>ร้อยละ</b>	<b>13.64</b>	<b>34.19</b>	<b>0.27</b>	<b>3.40</b>	<b>51.50</b>	<b>5.94</b>	<b>10.02</b>	<b>32.54</b>	<b>48.50</b>	<b>100</b>	

### หมายเหตุ

- ผู้บริหาร ได้แก่ ผู้อำนวยการสำนักงานอธิการบดีหรือเทียบเท่า ผู้อำนวยการกองหรือเทียบเท่า
- วิชาการ ได้แก่ อาจารย์ ผู้ช่วยศาสตราจารย์ รองศาสตราจารย์ และศาสตราจารย์
- วิชาชีพเฉพาะ/เชี่ยวชาญเฉพาะ ได้แก่ นักวิชาการคอมพิวเตอร์ นักวิเคราะห์นโยบายและแผน บุคลากร นิตกร เจ้าหน้าที่บริหารงานทั่วไป นักวิชาการศึกษานักวิทยาศาสตร์ นักประชาสัมพันธ์ นักแนะแนวการศึกษาและอาชีพ นักวิจัย นักพิเศษสัมพันธ์ นักเอกสารสนเทศ บรรณารักษ์ นักวิชาการโสตทัศนศึกษา นักวิชาการเงินและบัญชี นักวิชาการพัสดุ แพทย์ พยาบาล วิศวกร วิศวกรโยธา สถาปนิก เป็นต้น
- ทั่วไป ได้แก่ ผู้ปฏิบัติงานบริหาร เจ้าหน้าที่บริหารงานการเงินและบัญชี เจ้าหน้าที่บริหารงานพัสดุ ช่างภาพ ช่างเขียนแบบ ช่างเทคนิค ช่างอิเล็กทรอนิกส์ ช่างไฟฟ้า ช่างเครื่องยนต์ ผู้ปฏิบัติงานห้องสมุด ผู้ปฏิบัติงานโสตทัศนศึกษา ผู้ปฏิบัติงานวิทยาศาสตร์ ผู้ปฏิบัติงานพยาบาล เป็นต้น



ตาราง 11 จำนวนบุคลากรทั้งหมด จำแนกตามประเภทบุคลากร สายงานและหน่วยงาน ปีงบประมาณ พ.ศ. 2562

สายงาน/ประเภทบุคลากร	ข้าราชการ				ลูกจ้างประจำ				ลูกจ้างรายปี				พนักงาน (งบรายได้)				พนักงาน (งบคลัง)		รวม
	ลูกจ้างประจำ				พนักงาน (งบรายได้)				ลูกจ้างรายปี				พนักงาน (งบรายได้)				พนักงาน (งบคลัง)		
	แบบสัญญาจ้าง	แบบสัญญาจ้าง	แบบสัญญาจ้าง	แบบสัญญาจ้าง	แบบสัญญาจ้าง	แบบสัญญาจ้าง	แบบสัญญาจ้าง	แบบสัญญาจ้าง	แบบสัญญาจ้าง	แบบสัญญาจ้าง	แบบสัญญาจ้าง	แบบสัญญาจ้าง	แบบสัญญาจ้าง	แบบสัญญาจ้าง	แบบสัญญาจ้าง	แบบสัญญาจ้าง	แบบสัญญาจ้าง		
1. คณะนิติศาสตร์	10	1	6	2	-	-	16	4	1	3	12	4	-	4	33	28	-	-	124
2. คณะบริหารธุรกิจ	19	1	9	-	-	5	1	3	3	65	12	-	-	5	43	33	-	-	199
3. คณะมนุษยศาสตร์	28	1	5	-	-	5	1	2	5	21	11	1	1	2	59	21	-	-	168
4. คณะศึกษาศาสตร์	25	1	7	-	1	7	1	-	6	18	24	5	6	100	21	-	-	222	
5. คณะวิทยาศาสตร์	54	1	25	5	-	10	8	-	11	11	12	9	3	85	23	-	-	261	
6. คณะรัฐศาสตร์	7	1	8	-	-	6	1	3	4	13	18	5	2	34	21	-	-	123	
7. คณะเศรษฐศาสตร์	6	1	5	2	-	7	1	-	5	1	-	-	-	15	18	-	-	61	
8. บัณฑิตวิทยาลัย	2	1	4	-	-	-	-	-	-	1	17	4	3	5	27	-	5	69	
9. คณะวิศวกรรมศาสตร์	1	-	-	-	-	-	-	-	-	-	-	-	-	1	-	35	25	71	
10. คณะศิลปกรรมศาสตร์	-	-	-	-	-	-	-	-	-	-	-	8	1	3	1	12	-	26	
11. คณะพัฒนาทรัพยากรมนุษย์	1	-	-	-	-	-	-	-	-	1	8	-	1	3	-	7	-	21	
12. คณะสื่อสารมวลชน	5	-	-	-	-	-	-	-	-	-	11	1	1	12	1	-	1	32	
13. คณะทันตแพทยศาสตร์	-	-	-	-	-	-	-	-	-	2	12	2	2	12	-	2	1	31	
14. คณะสาธารณสุขศาสตร์	-	-	-	-	-	-	-	-	-	-	6	1	-	9	1	-	-	17	
15. คณะธุรกิจกบริการ	-	-	-	-	-	-	-	-	-	-	3	1	-	7	-	-	1	12	
16. โครงการปรัชญาดุษฎีบัณฑิตก	-	-	-	-	-	-	-	-	-	10	6	-	2	-	-	-	-	18	
17. โรงเรียนสาธิตมหาวิทยาลัยรามคำแหง	6	-	-	-	-	-	-	-	1	37	23	3	3	84	9	-	-	166	
18. โรงเรียนสาธิต ม.ร. (ฝ่ายประถม)	-	-	-	-	-	-	-	-	-	12	1	6	15	37	4	36	17	134	
19. โรงเรียนสาธิต ม.ร. วิทยาเขตบางนา	-	-	-	-	-	-	-	-	-	2	-	-	1	-	-	-	-	3	
20. สำนักงานอธิการบดี	-	-	-	-	-	1	-	-	-	-	6	-	-	-	-	29	-	36	
21. กองกลาง	-	-	5	-	-	5	2	1	-	-	13	3	13	-	26	-	-	68	
22. กองคลัง	-	1	18	-	-	8	5	-	2	-	7	14	3	-	55	-	-	113	
23. กองการเจ้าหน้าที่	-	1	6	-	-	2	1	-	1	-	21	5	4	-	32	-	-	73	
24. กองกิจการนักศึกษา	-	-	16	1	-	12	5	-	4	-	27	4	11	-	34	-	-	114	
25. กองแผนงาน	-	1	7	-	-	3	2	-	1	-	7	2	3	-	28	-	-	54	
26. กองอาคารสถานที่	-	1	6	1	-	13	3	15	16	-	12	55	60	-	23	-	-	205	
27. กองบริการการศึกษา	-	1	4	-	-	2	-	-	-	-	5	-	1	-	8	-	-	21	
28. กองงานวิทยาเขตบางนา	-	-	16	3	-	1	-	2	47	-	3	10	24	-	27	-	1	134	
29. สำนักงานตรวจสอบภายใน	-	-	2	-	-	2	-	-	-	-	4	-	-	-	1	-	-	9	
30. สำนักงานบริหารความเสี่ยง	-	-	-	-	-	-	-	-	-	-	6	-	-	-	3	-	-	9	

ตาราง 11 จำนวนบุคลากรทั้งหมด จำแนกตามประเภทบุคลากร สายงานและหน่วยงาน ปีงบประมาณ พ.ศ. 2562 (ต่อ)

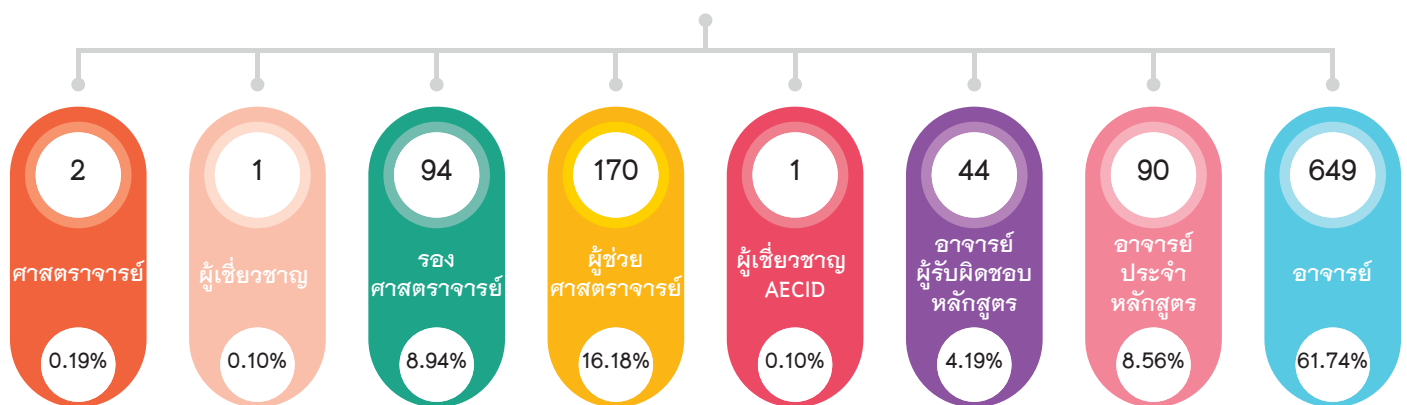
สายงาน/ประเภทบุคลากร	ข้าราชการ				ลูกจ้างประจำ				ลูกจ้างรายปี				พนักงาน (งบรายได้)				พนักงาน (งบคลัง)		รายปี งบคลัง		รวม
	อำนวยการ		อื่นๆ		อำนวยการ		อื่นๆ		อำนวยการ		อื่นๆ		อำนวยการ		อื่นๆ		อำนวยการ		อื่นๆ		
	อำนวยการ	อื่นๆ	อำนวยการ	อื่นๆ	อำนวยการ	อื่นๆ	อำนวยการ	อื่นๆ	อำนวยการ	อื่นๆ	อำนวยการ	อื่นๆ	อำนวยการ	อื่นๆ	อำนวยการ	อื่นๆ	อำนวยการ	อื่นๆ	อำนวยการ	อื่นๆ	
31. ศูนย์แม่ข่ายวิสาหกิจและจัดการทรัพย์สินฯ	-	-	-	-	-	-	-	-	-	1	1	-	-	-	-	-	-	-	-	-	2
32. สำนักบริหารทางวิชาการและทดสอบประเมินผล	-	-	24	-	-	16	3	-	2	-	3	3	-	-	-	66	-	-	-	-	119
33. สำนักทดสอบกลาง	-	1	37	2	-	7	5	-	9	-	-	1	-	-	80	-	-	-	-	-	142
34. สำนักเทคนิคโสตศึกษา	-	1	61	6	-	1	3	-	1	-	12	2	-	-	47	-	-	-	-	-	139
35. สำนักพิมพ์	-	1	12	1	-	5	7	-	3	-	27	1	-	-	19	-	-	-	-	-	88
36. สำนักกีฬา	-	-	3	-	-	-	-	-	-	-	28	6	3	-	2	-	-	-	-	-	42
37. สำนักประกันคุณภาพการศึกษา	-	-	-	-	-	-	-	-	-	1	1	-	-	-	6	-	-	-	-	-	8
38. สำนักวิทยบริการ	-	-	-	-	-	-	-	-	-	-	8	8	1	-	1	-	-	-	-	-	18
39. สถาบันคอมพิวเตอร์	-	1	12	1	-	-	2	1	1	-	12	4	2	-	36	-	-	-	-	-	72
40. สถาบันวิจัยและพัฒนา	-	1	1	-	-	2	-	-	1	-	3	1	1	-	7	-	-	-	-	-	17
41. สถาบันศิลปวัฒนธรรมและพระเกียรติ	-	-	-	-	-	-	-	-	-	-	6	-	2	-	3	-	-	-	-	-	11
42. สถาบันภาษา	-	-	-	-	-	-	-	-	-	-	6	-	1	-	4	-	-	-	-	-	11
43. สถาบันการศึกษานานาชาติ	-	-	-	-	-	-	-	-	-	6	7	1	-	-	-	-	15	2	1	-	32
44. สถาบันบริหารวิชาการทางอิเล็กทรอนิกส์	-	-	-	-	-	-	-	-	-	-	19	2	-	-	4	-	-	-	-	-	25
45. สำนักงานสาขาวิทยบริการฯ ตปท.	-	-	-	-	-	-	-	-	-	-	5	-	1	-	3	-	-	6	-	-	15
46. สถาบันวิจัยสัตว์ในภูมิภาคในเขตร้อน	-	-	-	-	-	-	-	-	-	-	6	-	-	-	1	-	-	-	-	-	7
47. สาขาวิทยบริการฯ จ.ปราจีนบุรี	-	-	-	-	-	-	-	-	-	-	4	1	4	-	-	-	5	2	-	-	16
48. สาขาวิทยบริการฯ จ.อุทัยธานี	-	-	-	-	-	-	-	-	-	-	5	1	5	-	-	-	5	-	-	-	16
49. สาขาวิทยบริการฯ จ.อำนาจเจริญ	-	-	-	-	-	-	-	-	-	-	4	2	7	-	-	-	4	2	-	-	19
50. สาขาวิทยบริการฯ จ.นครราชสีมา	-	-	-	-	-	-	-	-	-	-	7	-	7	-	-	-	6	2	-	-	22
51. สาขาวิทยบริการฯ จ.แพร่	-	-	-	-	-	-	-	-	-	-	1	1	3	-	-	-	6	2	-	-	13
52. สาขาวิทยบริการฯ จ.นครพนม	-	-	-	-	-	-	-	-	-	-	3	2	5	-	-	-	5	2	-	-	17
53. สาขาวิทยบริการฯ จ.นครราชสีมา	-	-	-	-	-	-	-	-	-	-	6	2	5	-	-	-	4	2	-	-	19
54. สาขาวิทยบริการฯ จ.สุโขทัย	-	-	-	-	-	-	-	-	-	-	5	2	18	-	-	-	5	2	-	-	32
55. สาขาวิทยบริการฯ จ.ขอนแก่น	-	-	-	-	-	-	-	-	-	-	7	-	7	-	-	-	6	2	-	-	22
56. สาขาวิทยบริการฯ จ.ศรีสะเกษ	-	-	-	-	-	-	-	-	-	-	2	3	5	-	-	-	6	2	-	-	18
57. สาขาวิทยบริการฯ จ.ตรัง	-	-	-	-	-	-	-	-	-	-	8	3	2	-	-	-	6	2	-	-	21
58. สาขาวิทยบริการฯ จ.สพบุรี	-	-	-	-	-	-	-	-	-	-	3	1	3	-	-	-	6	2	-	-	15
59. สาขาวิทยบริการฯ จ.หนองบัวลำภู	-	-	-	-	-	-	-	-	-	-	3	-	3	-	-	-	5	2	-	-	13
60. สาขาวิทยบริการฯ จ.เพชรบูรณ์	-	-	-	-	-	-	-	-	-	-	2	2	1	-	-	-	6	1	-	-	12

ตาราง 11 จำนวนบุคลากรทั้งหมด จำแนกตามประเภทบุคลากร สายงานและหน่วยงาน ปีงบประมาณ พ.ศ. 2562 (ต่อ)

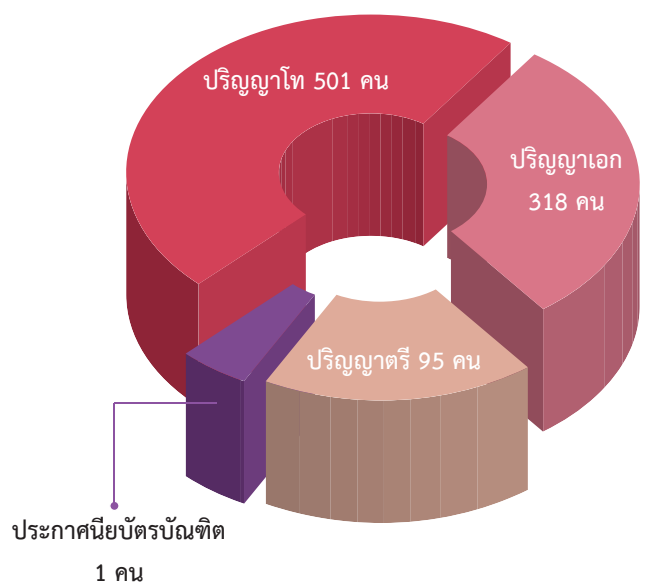
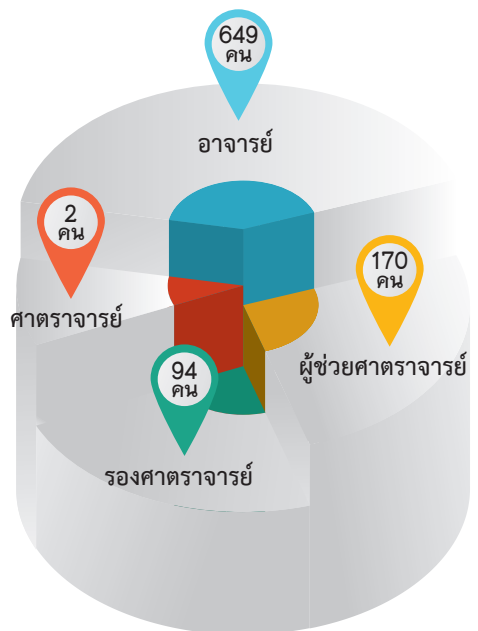
สายงาน/ประเภทบุคลากร	ข้าราชการ				ลูกจ้างประจำ				ลูกจ้างรายปี				พนักงาน (งบคสจ.)		พนักงาน (งบรายได้อื่น)				รายปี งบคสจ.	รวม
	อ.บ.บ.	อ.บ.ค.	อ.บ.ด.	อ.บ.อ.	อ.บ.บ.	อ.บ.ค.	อ.บ.ด.	อ.บ.อ.	อ.บ.บ.	อ.บ.ค.	อ.บ.ด.	อ.บ.อ.	อ.บ.บ.	อ.บ.ค.	อ.บ.ด.	อ.บ.อ.				
61. สาขาวิทยบริการฯ จ.บุรีรัมย์	-	-	-	-	-	-	-	-	3	1	3	-	-	6	-	-	-	-	15	
62. สาขาวิทยบริการฯ จ.ชัยภูมิ	-	-	-	-	-	-	-	-	1	2	1	-	-	3	-	-	-	-	7	
63. สาขาวิทยบริการฯ จ.เชียงใหม่	-	-	-	-	-	-	-	-	1	1	3	-	-	6	-	-	-	-	13	
64. สาขาวิทยบริการฯ จ.อุดรธานี	-	-	-	-	-	-	-	-	3	-	3	-	-	6	-	-	-	-	14	
65. สาขาวิทยบริการฯ จ.กาญจนบุรี	-	-	-	-	-	-	-	-	3	1	3	-	-	6	-	-	-	-	14	
66. สาขาวิทยบริการฯ จ.สุรินทร์	-	-	-	-	-	-	-	-	3	1	3	-	-	4	-	-	-	-	12	
67. สาขาวิทยบริการฯ จ.สงขลา	-	-	-	-	-	-	-	-	4	1	1	-	-	6	-	-	-	-	14	
68. สาขาวิทยบริการฯ จ.พังงา	-	-	-	-	-	-	-	-	-	-	2	-	-	6	-	-	-	-	10	
69. สาขาวิทยบริการฯ จ.เชียงใหม่	-	-	-	-	-	-	-	-	-	1	1	-	-	5	-	-	-	-	7	
<b>รวม</b>	<b>164</b>	<b>18</b>	<b>24</b>	<b>1</b>	<b>136</b>	<b>55</b>	<b>28</b>	<b>126</b>	<b>212</b>	<b>501</b>	<b>283</b>	<b>542</b>	<b>724</b>	<b>121</b>	<b>195</b>	<b>47</b>	<b>8</b>	<b>10</b>	<b>3,703</b>	



# บุคลากรสายวิชาการมหาวิทยาลัยรามคำแหงทั้งหมด



## บุคลากรสายวิชาการ จำแนกตามตำแหน่งทางวิชาการและตามระดับการศึกษา จำนวน 915 คน



ตาราง 12 จำนวนบุคลากรสายวิชาการทั้งหมด จำแนกตามสังกัดและระดับการศึกษา ปีงบประมาณ พ.ศ. 2562

คณะ/หน่วยงาน	ปริญญาตรี	ประกาศนียบัตร บัณฑิต	ปริญญาโท	ประกาศนียบัตร บัณฑิตชั้นสูง	ปริญญาเอก	รวม	ร้อยละ
คณะนิติศาสตร์	-	-	34	-	21	55	5.23
คณะบริหารธุรกิจ	1	-	53	-	73	127	12.08
คณะมนุษยศาสตร์	3	-	71	-	41	115	10.94
คณะศึกษาศาสตร์	4	-	77	-	63	144	13.70
คณะวิทยาศาสตร์	2	-	59	-	93	154	14.65
คณะรัฐศาสตร์	-	-	15	-	39	54	5.14
คณะเศรษฐศาสตร์	-	-	16	-	6	22	2.09
บัณฑิตวิทยาลัย	-	-	3	-	5	8	0.76
คณะวิศวกรรมศาสตร์	-	-	22	-	15	37	3.52
คณะทัศนมาตรศาสตร์	7	-	5	1	3	16	1.52
คณะสื่อสารมวลชน	-	-	13	-	4	17	1.62
คณะศิลปกรรมศาสตร์	2	-	11	-	2	15	1.43
คณะพัฒนาทรัพยากรมนุษย์	-	-	5	-	7	12	1.14
คณะสาธารณสุขศาสตร์	-	-	6	-	3	9	0.86
คณะธุรกิจการบริการ	-	-	7	-	-	7	0.67
สถาบันการศึกษานานาชาติ	-	-	5	-	1	6	0.57
สำนักงานอธิการบดี	2	1	19	-	7	29	2.76
โครงการปรัชญาคุษฎีบัณฑิต ทางสังคมศาสตร์	-	-	-	-	10	10	0.95
โรงเรียนสาธิตมหาวิทยาลัย รามคำแหง (ฝ่ายมัธยม)	36	-	89	-	2	127	12.08
โรงเรียนสาธิตมหาวิทยาลัย รามคำแหง (ฝ่ายประถม)	38	-	47	-	-	85	8.09
โรงเรียนสาธิตมหาวิทยาลัย รามคำแหง วิทยาเขตบางนา	2	-	-	-	-	2	0.20
<b>รวม</b>	<b>97</b>	<b>1</b>	<b>557</b>	<b>1</b>	<b>395</b>	<b>1,051</b>	<b>100</b>

ตาราง 13 จำนวนบุคลากรสายวิชาการ จำแนกตามตำแหน่งทางวิชาการและระดับการศึกษา ปีงบประมาณ พ.ศ. 2562

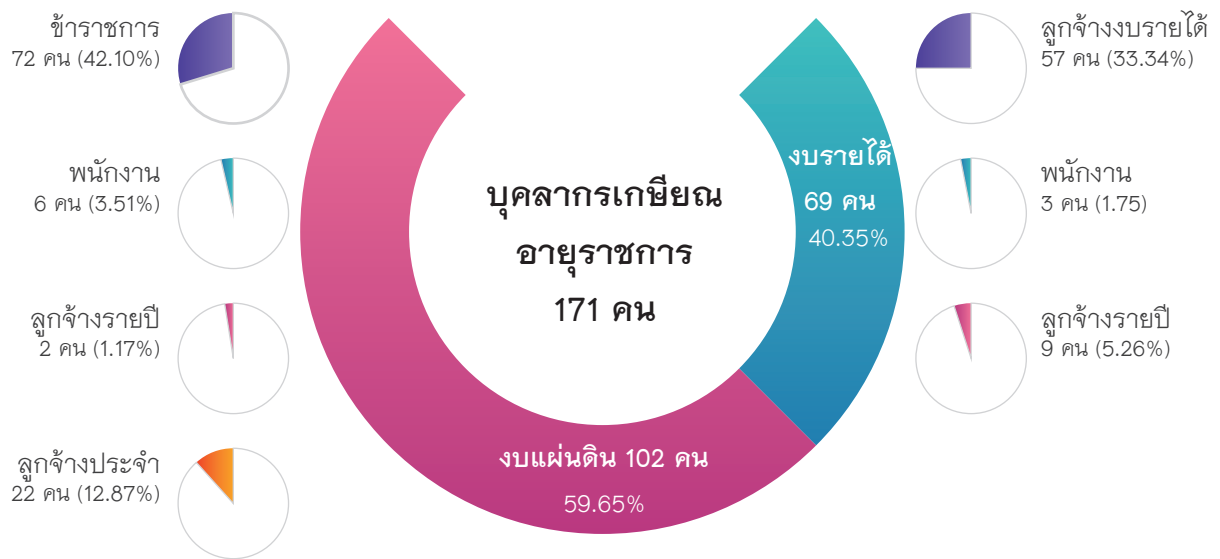
ตำแหน่งทางวิชาการ	ปริญญาตรี	ประกาศนียบัตร บัณฑิต	ปริญญาโท	ปริญญาเอก	รวม	ร้อยละ
อาจารย์	94	-	392	163	649	70.93
ผู้ช่วยศาสตราจารย์	-	1	64	105	170	18.58
รองศาสตราจารย์	1	-	44	49	94	10.27
ศาสตราจารย์	-	-	1	1	2	0.22
<b>รวม</b>	<b>95</b>	<b>1</b>	<b>501</b>	<b>318</b>	<b>915</b>	<b>100</b>
<b>ร้อยละ</b>	<b>10.38</b>	<b>0.12</b>	<b>54.75</b>	<b>34.75</b>	<b>100</b>	

ตาราง 14 จำนวนบุคลากรสายวิชาการ จำแนกตามสังกัดและตำแหน่งทางวิชาการ ปีงบประมาณ พ.ศ. 2562

คณะ/หน่วยงาน	ศาสตราจารย์	รอง ศาสตราจารย์	ผู้ช่วย ศาสตราจารย์	อาจารย์	รวม	ร้อยละ
คณะนิติศาสตร์	1	7	12	24	44	4.81
คณะบริหารธุรกิจ	1	12	6	43	62	6.78
คณะมนุษยศาสตร์	-	8	31	66	105	11.47
คณะศึกษาศาสตร์	-	16	24	86	126	13.77
คณะวิทยาศาสตร์	-	12	45	94	151	16.50
คณะรัฐศาสตร์	-	5	16	23	44	4.81
คณะเศรษฐศาสตร์	-	5	1	15	21	2.30
บัณฑิตวิทยาลัย	-	-	-	8	8	0.87
คณะวิศวกรรมศาสตร์	-	3	17	17	37	4.04
คณะทัศนมาตรศาสตร์	-	-	1	13	14	1.53
คณะสื่อสารมวลชน	-	4	4	9	17	1.86
คณะศิลปกรรมศาสตร์	-	-	1	14	15	1.64
คณะพัฒนาศาสตร์พยาบาล	-	1	2	8	11	1.20
คณะสาธารณสุขศาสตร์	-	-	1	8	9	0.98
คณะธุรกิจบริการ	-	-	-	7	7	0.77
สำนักงานอธิการบดี	-	20	5	4	29	3.17
โครงการปรัชญาดุสิตบัณฑิต ทางสังคมศาสตร์	-	-	-	1	1	0.11
โรงเรียนสาธิตมหาวิทยาลัย รามคำแหง (ฝ่ายมัธยม)	-	1	4	122	127	13.88
โรงเรียนสาธิตมหาวิทยาลัย รามคำแหง (ฝ่ายประถม)	-	-	-	85	85	9.29
โรงเรียนสาธิตมหาวิทยาลัย รามคำแหง วิทยาเขตบางนา	-	-	-	2	2	0.22
<b>รวม</b>	<b>2</b>	<b>94</b>	<b>170</b>	<b>649</b>	<b>915</b>	



## บุคลากรที่เกษียณอายุราชการ ปีงบประมาณ พ.ศ. 2562



ตาราง 15 จำนวนบุคลากรที่เกษียณอายุราชการ จำแนกตามสังกัดและประเภทบุคลากร ปีงบประมาณ พ.ศ. 2562

หน่วยงาน	งบแผ่นดิน				งบรายได้			รวมทั้งหมด	ร้อยละ
	ข้าราชการ	พนักงาน	ลูกจ้างรายปี	ลูกจ้างประจำ	ลูกจ้างงบรายได้	พนักงาน	ลูกจ้างรายปี		
1. คณะนิติศาสตร์	1	-	-	1	8	-	-	10	5.86
2. คณะบริหารธุรกิจ	5	-	-	1	4	1	-	11	6.43
3. คณะมนุษยศาสตร์	5	-	1	-	-	-	-	6	3.51
4. คณะศึกษาศาสตร์	-	1	-	-	1	-	-	2	1.17
5. คณะวิทยาศาสตร์	8	-	1	2	6	-	-	17	9.94
6. คณะรัฐศาสตร์	4	-	-	2	1	-	-	7	4.10
7. คณะเศรษฐศาสตร์	3	1	-	1	1	-	-	6	3.51
8. บัณฑิตวิทยาลัย	1	-	-	-	-	-	1	2	1.17
9. คณะศิลปกรรมศาสตร์	-	-	-	-	-	1	-	1	0.58
10. คณะพัฒนารัฐวิธานมนุษยศาสตร์	-	-	-	-	-	1	-	1	0.58
11. คณะสาธารณสุขศาสตร์	-	1	-	-	-	-	-	1	0.58
12. โรงเรียนสาธิตมหาวิทยาลัยรามคำแหง	-	1	-	1	-	-	-	2	1.17
13. โรงเรียน สธ.มร. (ฝ่ายประถม)	-	-	-	-	-	-	1	1	0.58
14. กองกลาง	2	-	-	-	5	-	-	7	4.10
15. กองคลัง	2	-	-	2	5	-	-	9	5.27
16. กองการเจ้าหน้าที่	1	-	-	-	1	-	-	2	1.17
17. กองกิจการนักศึกษา	3	-	-	1	6	-	-	10	5.86
18. กองแผนงาน	-	-	-	-	3	-	-	3	1.75
19. กองอาคารสถานที่	1	1	-	5	4	-	-	11	6.43
20. กองบริการการศึกษา	1	-	-	-	-	-	-	1	0.58

ตาราง 15 จำนวนบุคลากรที่เกี่ยวข้องอายุราชการ จำแนกตามสังกัดและประเภทบุคลากร ปีงบประมาณ พ.ศ. 2562 (ต่อ)

หน่วยงาน	งบประมาณดิน				งบรายได้			รวมทั้งหมด	ร้อยละ
	ข้าราชการ	พนักงาน	ลูกจ้างรายปี	ลูกจ้างประจำ	ลูกจ้างงบรายได้	พนักงาน	ลูกจ้างรายปี		
21. กองงานวิทยาเขตบางนา	2	-	-	4	1	-	1	8	4.69
22. สำนักงานตรวจสอบภายใน	1	-	-	-	-	-	-	1	0.58
23. สำนักบริการทางวิชาการ	5	1	-	-	6	-	-	12	7.02
24. สำนักหอสมุดกลาง	10	-	-	-	1	-	-	11	6.43
25. สำนักเทคโนโลยีการศึกษา	11	-	-	-	-	-	-	11	6.43
26. สำนักพิมพ์	3	-	-	2	2	-	-	7	4.10
27. สำนักกีฬา	-	-	-	-	-	-	1	1	0.58
28. สำนักวิทยบริการ	-	-	-	-	-	-	1	1	0.58
29. สถาบันคอมพิวเตอร์	2	-	-	-	-	-	-	2	1.17
30. สถาบันวิจัยและพัฒนา	1	-	-	-	2	-	-	3	1.75
31. สาขาวิทยบริการฯ จ.นครศรีธรรมราช	-	-	-	-	-	-	2	2	1.17
32. สาขาวิทยบริการฯ จ.ลพบุรี	-	-	-	-	-	-	1	1	0.58
33. สาขาวิทยบริการฯ จ.เชียงราย	-	-	-	-	-	-	1	1	0.58
<b>รวม</b>	<b>72</b>	<b>6</b>	<b>2</b>	<b>22</b>	<b>57</b>	<b>3</b>	<b>9</b>	<b>171</b>	<b>100</b>
<b>ร้อยละ</b>	<b>42.10</b>	<b>3.51</b>	<b>1.17</b>	<b>12.87</b>	<b>33.34</b>	<b>1.75</b>	<b>5.26</b>	<b>100</b>	



# ด้านงบประมาณ

งบประมาณประจำปี พ.ศ. 2562

**4,029,979,400**  
บาท



งบประมาณแผ่นดิน 1,179,094,900 บาท



งบประมาณรายจ่ายจากรายได้ 2,850,884,500 บาท

เพิ่มขึ้นจากปีงบประมาณ พ.ศ. 2561

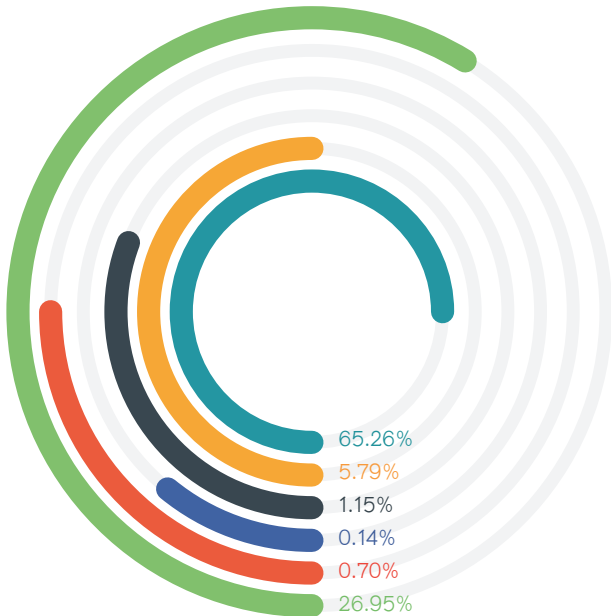
127,906,500 (3.28%)

ลดลงจากปีงบประมาณ พ.ศ. 2561

147,731,000 (11.13%)

เพิ่มขึ้นจากปีงบประมาณ พ.ศ. 2561

275,637,500 (7.00%)



ก. แผนงานจัดการศึกษาอุดมศึกษา 1,086,147,048 บาท



ข. แผนงานบริการวิชาการแก่สังคม 28,323,038 บาท



ค. แผนงานอนุรักษ์ ส่งเสริมและพัฒนา ศาสตร์ ศิลปะ และวัฒนธรรม 5,828,646 บาท



ง. แผนงานวิจัย 46,422,445 บาท



จ. แผนงานสนับสนุนวิชาการ 233,257,938 บาท



ฉ. แผนงานบริหารมหาวิทยาลัย 2,630,000,285 บาท



งบประมาณแผ่นดิน

งบประมาณรายจ่ายจากรายได้

ตาราง 16 งบประมาณที่ได้รับจัดสรร จำแนกตามแผนงาน ปีงบประมาณ พ.ศ. 2562

แผนงาน	งบประมาณแผ่นดิน	%	งบประมาณรายจ่ายจากรายได้				รวม	%
			หน่วยงานปกติ	%	หน่วยงานในกำกับ	%		
แผนงานจัดการศึกษาอุดมศึกษา	516,540,854	12.82	274,646,000	6.82	294,960,194	7.32	1,086,147,048	26.96
แผนงานบริการวิชาการแก่สังคม	5,467,538	0.14	15,030,200	0.37	7,825,300	0.19	28,323,038	0.70
แผนงานอนุรักษ์ ส่งเสริมและพัฒนา ศาสตร์ ศิลปะ และวัฒนธรรม	1,692,946	0.04	3,541,700	0.09	594,000	0.01	5,828,646	0.14
แผนงานสนับสนุนวิชาการ	130,953,978	3.25	84,733,000	2.10	17,570,960	0.44	233,257,938	5.79
แผนงานวิจัย	34,222,695	0.85	10,194,750	0.25	2,005,000	0.05	46,422,445	1.15
แผนงานบริหารมหาวิทยาลัย	490,216,889	12.16	1,887,134,350	46.83	252,649,046	6.27	2,630,000,285	65.26
<b>รวม</b>	<b>1,179,094,900</b>	<b>29.26</b>	<b>2,275,280,000</b>	<b>56.46</b>	<b>575,604,500</b>	<b>14.28</b>	<b>4,029,979,400</b>	<b>100</b>

ตาราง 17 งบประมาณรายจ่ายทั้งหมด จำแนกตามประเภทหมวดรายจ่ายและงบประมาณ ปีงบประมาณ พ.ศ. 2562

ประเภทและหมวดรายจ่าย	งบประมาณแผ่นดิน	ร้อยละ	งบประมาณรายจ่าย จากรายได้	ร้อยละ	รวม	ร้อยละ
1. งบบุคลากร	338,581,400	8.40	603,514,781	14.98	942,096,181	23.38
1.1 เงินเดือน	299,602,300	7.43	-	-	299,602,300	7.43
1.2 พนักงาน มร.	-	-	143,914,223	3.57	143,914,223	3.57
1.3 ค่าจ้างประจำ	35,297,400	0.88	125,704,100	3.12	161,001,500	4.00
1.4 ค่าจ้างชั่วคราว	3,681,700	0.09	333,896,458	8.29	337,578,158	8.38
2. งบดำเนินงาน	129,333,600	3.21	608,977,690	15.11	738,311,290	18.32
2.1 ค่าตอบแทน	9,933,300	0.25	250,233,990	6.21	260,167,290	6.46
2.2 ค่าใช้สอย	3,612,000	0.09	200,385,100	4.97	203,997,100	5.06
2.3 ค่าวัสดุ	25,766,800	0.64	80,624,500	2.00	106,391,300	2.64
2.4 ค่าสาธารณูปโภค	90,021,500	2.23	77,734,100	1.93	167,755,600	4.16
3. งบลงทุน	107,093,600	2.66	334,429,070	8.30	441,522,670	10.96
3.1 ค่าครุภัณฑ์	24,429,700	0.61	116,310,180	2.89	140,739,880	3.49
3.2 ค่าที่ดิน	82,663,900	2.05	218,118,890	5.41	300,782,790	7.46
4. เงินอุดหนุน	600,875,200	14.91	443,763,771	11.00	1,044,638,971	25.91
4.1 อุดหนุนบุคลากร	550,646,200	13.66	-	-	550,646,200	13.66
4.2 อื่นๆ	50,229,000	1.25	-	-	50,229,000	1.25
5. รายจ่ายอื่น	3,211,100	0.08	840,199,188	20.85	843,410,288	20.93
6. งบกลาง	-	-	20,000,000	0.50	20,000,000	0.50
<b>รวม</b>	<b>1,179,094,900</b>	<b>29.26</b>	<b>2,850,884,500</b>	<b>70.74</b>	<b>4,029,979,400</b>	<b>100</b>

ตาราง 18 งบประมาณที่จัดสรร จำแนกตามหน่วยงานและประเภทงบประมาณ ปีงบประมาณ พ.ศ. 2562

หน่วยงาน	งบประมาณแผ่นดิน	ร้อยละ	งบประมาณรายจ่าย จากรายได้	ร้อยละ	รวม	ร้อยละ
1. สำนักงานอธิการบดี	230,956,425	5.73	1,577,035,360	39.13	1,807,991,785	44.86
2. กองกลาง	12,677,522	0.32	27,485,400	0.68	40,162,922	1.00
3. กองการเจ้าหน้าที่	15,978,063	0.40	23,665,500	0.58	39,643,563	0.98
4. กองกิจการนักศึกษา	26,108,108	0.65	36,462,400	0.90	62,570,508	1.55
5. กองคลัง	30,808,894	0.76	17,712,200	0.44	48,521,094	1.20
6. กองงานวิทยาเขตบางนา	54,163,013	1.34	16,094,100	0.40	70,257,113	1.74
7. กองบริการการศึกษา	5,271,610	0.13	3,903,500	0.10	9,175,110	0.23
8. กองแผนงาน	13,566,413	0.34	11,690,200	0.29	25,256,613	0.63
9. กองอาคารสถานที่	42,130,107	1.05	46,085,700	1.14	88,215,807	2.19
10. สำนักตรวจสอบภายใน	1,563,466	0.04	2,460,500	0.06	4,023,966	0.10
11. สำนักงานบริหารความเสี่ยง	1,134,557	0.03	1,809,000	0.04	2,943,557	0.07
12. สำนักบริการทางวิชาการฯ	35,709,907	0.89	37,015,900	0.92	72,725,807	1.80
13. สำนักหอสมุดกลาง	48,370,812	1.20	17,885,700	0.44	66,256,512	1.64
14. สำนักเทคโนโลยีการศึกษา	47,101,771	1.17	19,546,700	0.49	66,648,471	1.65
15. สำนักพิมพ์	12,918,384	0.32	171,483,090	4.26	184,401,474	4.58
16. สำนักกีฬา	1,396,805	0.03	16,453,900	0.41	17,850,705	0.44
17. สำนักประกันคุณภาพการศึกษา	2,409,763	0.06	4,234,700	0.11	6,644,463	0.16
18. สำนักวิทยบริการ	451,776	0.01	9,458,400	0.23	9,910,176	0.25
19. สำนักงานสาขาวิทยบริการ เฉลิมพระเกียรติต่างประเทศ	1,101,485	0.03	10,284,156	0.26	11,385,641	0.28
20. สถาบันคอมพิวเตอร์	22,177,174	0.55	14,828,200	0.37	37,005,374	0.92
21. สถาบันวิจัยและพัฒนา	30,718,773	0.76	7,623,700	0.19	38,342,473	0.95
22. สถาบันการศึกษานานาชาติ	-	-	41,383,800	1.03	41,383,800	1.03
23. สถาบันภาษา	2,570,733	0.06	4,156,600	0.10	6,727,333	0.17
24. สถาบันศิลปวัฒนธรรม	1,031,846	0.03	3,331,700	0.08	4,363,546	0.11
25. สถาบันวิจัยสัตว์ในภูมิภาคเขตร้อน	3,503,922	0.09	2,468,600	0.06	5,972,522	0.15
26. สถาบันบริการทางวิชาการฯ	1,691,914	0.04	10,023,810	0.25	11,715,724	0.29
27. คณะนิติศาสตร์	37,461,005	0.93	30,517,730	0.76	67,978,735	1.69
28. คณะบริหารธุรกิจ	60,577,932	1.50	30,159,300	0.75	90,737,232	2.25
29. คณะมนุษยศาสตร์	57,237,755	1.42	24,777,740	0.61	82,015,495	2.04
30. คณะศึกษาศาสตร์	79,471,550	1.97	26,159,060	0.65	105,630,610	2.62
31. คณะวิทยาศาสตร์	116,196,736	2.88	28,559,350	0.71	144,756,086	3.59
32. คณะรัฐศาสตร์	35,663,276	0.88	32,084,050	0.80	67,747,326	1.68
33. คณะเศรษฐศาสตร์	23,088,317	0.57	6,669,020	0.17	29,757,337	0.74
34. บัณฑิตวิทยาลัย	16,379,703	0.41	12,221,600	0.30	28,601,303	0.71
35. คณะวิศวกรรมศาสตร์	5,595,995	0.14	58,176,250	1.44	63,772,245	1.58
36. คณะศิลปกรรมศาสตร์	2,177,060	0.05	12,334,800	0.31	14,511,860	0.36
37. คณะสื่อสารมวลชน	7,749,144	0.19	14,504,370	0.36	22,253,514	0.55

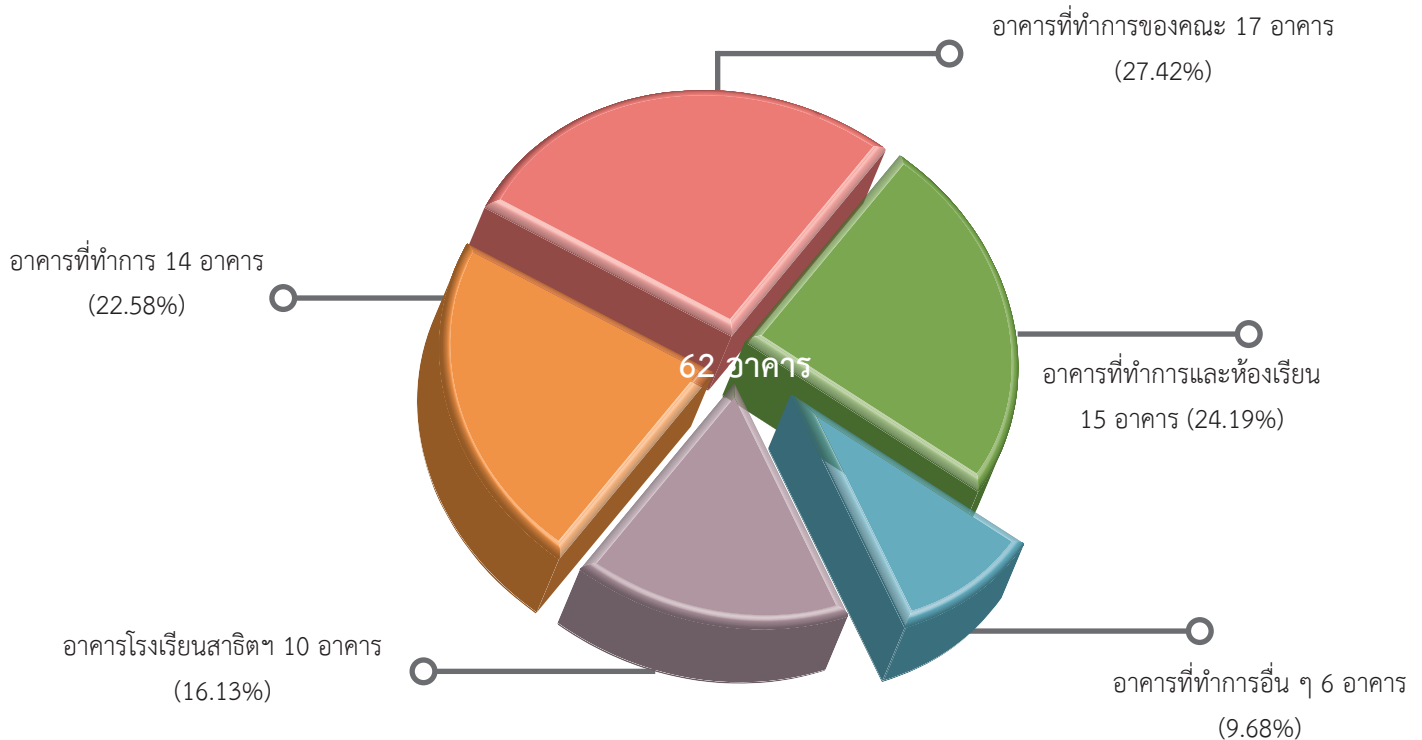
ตาราง 18 งบประมาณที่จัดสรรจำแนกตามหน่วยงานและประเภทงบประมาณ ปีงบประมาณ พ.ศ. 2562 (ต่อ)

หน่วยงาน	งบประมาณแผ่นดิน	ร้อยละ	งบประมาณรายจ่าย จากรายได้	ร้อยละ	รวม	ร้อยละ
38. คณะทันตศัลยกรรมศาสตร์	7,487,318	0.19	27,081,200	0.67	34,568,518	0.86
39. คณะพัฒนาทรัพยากรมนุษย์	1,815,518	0.05	9,949,306	0.25	11,764,824	0.29
40. คณะสาธารณสุขศาสตร์	6,637,322	0.16	5,032,600	0.12	11,669,922	0.29
41. คณะธุรกิจการบริการ	2,483,520	0.06	2,090,500	0.05	4,574,020	0.11
42. โครงการปรัชญาคุณฐิฐ	-	-	64,615,218	1.60	64,615,218	1.60
44. โรงเรียน สธ.มร.(ฝ่ายประถม)	22,410,900	0.56	88,500,200	2.20	110,911,100	2.76
45. โรงเรียน สธ.มร.(วิทยาเขตบางนา)	-	-	17,738,000	0.44	17,738,000	0.44
46. โรงเรียน สธ.มร.(ฝ่ายมัธยม)	51,148,606	1.27	62,397,300	1.55	113,545,906	2.82
47. สาขาวิทยบริการ จ.นครศรีธรรมราช	-	-	10,328,600	0.26	10,328,600	0.26
48. สาขาวิทยบริการ จ.อุทัยธานี	-	-	6,712,400	0.17	6,712,400	0.17
49. สาขาวิทยบริการ จ.ปราจีนบุรี	-	-	7,580,100	0.19	7,580,100	0.19
50. สาขาวิทยบริการ จ.อำนาจเจริญ	-	-	7,041,400	0.17	7,041,400	0.17
51. สาขาวิทยบริการ จ.นครพนม	-	-	6,366,500	0.16	6,366,500	0.16
52. สาขาวิทยบริการ จ.แพร่	-	-	5,903,250	0.15	5,903,250	0.15
53. สาขาวิทยบริการ จ.นครราชสีมา	-	-	8,172,300	0.20	8,172,300	0.20
54. สาขาวิทยบริการ จ.สุโขทัย	-	-	10,158,000	0.25	10,158,000	0.25
55. สาขาวิทยบริการ จ.ขอนแก่น	-	-	9,185,900	0.23	9,185,900	0.23
56. สาขาวิทยบริการ จ.ศรีสะเกษ	-	-	7,316,700	0.18	7,316,700	0.18
57. สาขาวิทยบริการ จ.ตรัง	-	-	9,507,700	0.24	9,507,700	0.24
58. สาขาวิทยบริการ จ.ลพบุรี	-	-	8,576,100	0.21	8,576,100	0.21
59. สาขาวิทยบริการ จ.อุตรธานี	-	-	6,004,050	0.15	6,004,050	0.15
60. สาขาวิทยบริการ จ.หนองบัวลำภู	-	-	5,945,750	0.15	5,945,750	0.15
61. สาขาวิทยบริการ จ.ชัยภูมิ	-	-	3,756,000	0.09	3,756,000	0.09
62. สาขาวิทยบริการ จ.เพชรบูรณ์	-	-	9,222,700	0.23	9,222,700	0.23
63. สาขาวิทยบริการ จ.กาญจนบุรี	-	-	5,589,000	0.14	5,589,000	0.14
64. สาขาวิทยบริการ จ.สุรินทร์	-	-	5,646,700	0.14	5,646,700	0.14
65. สาขาวิทยบริการ จ.บุรีรัมย์	-	-	6,528,150	0.16	6,528,150	0.16
66. สาขาวิทยบริการ จ.สงขลา	-	-	6,881,600	0.17	6,881,600	0.17
67. สาขาวิทยบริการ จ.เชียงราย	-	-	5,754,150	0.14	5,754,150	0.14
68. สาขาวิทยบริการ จ.พังงา	-	-	4,479,340	0.11	4,479,340	0.11
69. สาขาวิทยบริการ จ.เชียงใหม่	-	-	6,077,700	0.15	6,077,700	0.15
<b>รวม</b>	<b>1,179,094,900</b>	<b>29.26</b>	<b>2,850,884,500</b>	<b>70.74</b>	<b>4,029,979,400</b>	<b>100</b>

## ด้านอาคารสถานที่



มหาวิทยาลัยรามคำแหง (หัวหมาก)



ตาราง 18 จำนวนอาคาร และพื้นที่อาคารมหาวิทยาลัยรามคำแหง (หัวหมาก) ปีงบประมาณ พ.ศ. 2562

ชื่ออาคาร	ชื่อย่อ	จำนวนชั้น	ขนาดพื้นที่รวม/ม <sup>2</sup>
<b>อาคารที่ทำการ</b>			
1. อาคารสำนักงานอธิการบดี	OPB	5 ชั้น	3,000.00
2. อาคารวิทยบริการและบริหาร	AAB	6 ชั้น	8,700.00
3. อาคารเบกพล (กองอาคารสถานที่)	BPB	5 ชั้น	7,726.50
4. อาคารปะปา		1 ชั้น	510.00
5. อาคารโรงไฟฟ้า		3 ชั้น	4,635.00
6. อาคารกิจกรรมนักศึกษา (กองกิจการนักศึกษา)	SAB	4 ชั้น	11,270.00
7. อาคารพ่อบุญศรีอินทราทิตย์ (สภาอาจารย์)	SIB	4 ชั้น	3,656.00
8. อาคารสำนักงานบริการทางวิชาการและทดสอบประเมินผล	AOB	7 ชั้น	7,684.00
9. อาคารสำนักหอสมุดกลาง	LIB	5 ชั้น	15,188.39
10. อาคารผาเมือง (สำนักเทคโนโลยีการศึกษา)	PMP	5 ชั้น	4,230.00
11. อาคารสำนักพิมพ์	RPB	9 ชั้น	35,100.00
12. อาคารสำนักกีฬา GB 3	SOB	3 ชั้น	3,480.00
13. อาคารสถาบันคอมพิวเตอร์	CIB	8 ชั้น	6,750.00
14. อาคารงานแพทย์และอนามัย	MHB	3 ชั้น	3,304.00

ตาราง 18 จำนวนอาคาร และพื้นที่อาคารมหาวิทยาลัยรามคำแหง (หัวหมาก) ปีงบประมาณ พ.ศ. 2562 (ต่อ)

ชื่ออาคาร	ชื่อย่อ	จำนวนชั้น	ขนาดพื้นที่รวม/ม <sup>2</sup>
<b>อาคารที่ทำการของคณะ</b>			
<b>คณะนิติศาสตร์</b>			
15. อาคารคณะนิติศาสตร์	LWB	5 ชั้น	6,772.20
16. อาคารคณะนิติศาสตร์ 2	LWB 2	5 ชั้น	9,913.22
<b>คณะบริหารธุรกิจ</b>			
17. อาคารศรีสังฆาลัย	SSB	5 ชั้น	7,160.70
18. อาคารเรียนรวมและปฏิบัติการ 8 ชั้น	SSB 2	8 ชั้น	20,024.00
<b>คณะมนุษยศาสตร์</b>			
19. อาคารคณะมนุษยศาสตร์	HOB	5 ชั้น	4,375.70
20. อาคารศรีจุฬาลักษณ์	SLL	5 ชั้น	2,837.50
<b>คณะศึกษาศาสตร์</b>			
21. อาคารคณะศึกษาศาสตร์	EOB	5 ชั้น	5,710.00
22. อาคารนครชุม	NCE	5 ชั้น	924.87
<b>คณะวิทยาศาสตร์</b>			
23. อาคารคณะวิทยาศาสตร์	SCO	6 ชั้น	1,360.89
24. อาคารปฏิบัติการคณะวิทยาศาสตร์	SCL	10 ชั้น	13,188.20
25. อาคารที่ทำการภาคสถิติ	STB	2 ชั้น	1,020.00
26. อาคารที่ทำการสาขาวิชาการแพทย์แผนไทย	TTM	2 ชั้น	1,020.00
<b>คณะรัฐศาสตร์</b>			
27. อาคารคณะรัฐศาสตร์	POB	5 ชั้น	5,951.70
28. อาคารศรีศรีทธา	SIB	12 ชั้น	15,661.68
<b>คณะเศรษฐศาสตร์</b>			
29. อาคารคณะเศรษฐศาสตร์ 1	ECB	5 ชั้น	4,900.00
30. อาคารคณะเศรษฐศาสตร์ 2	ECB 2	8 ชั้น	7,736.00
<b>คณะวิศวกรรมศาสตร์</b>			
31. อาคารสายสื่อไทย	LTB	5 ชั้น	6,627.80
<b>อาคารที่ทำการและห้องเรียน</b>			
32. อาคารสุขโขทัย	SKB	17 ชั้น	45,073.63
33. อาคารท่าชัย	TCB	8 ชั้น	6,750.00
34. อาคารศรีชุม	SCB	5 ชั้น	4,624.35
35. อาคารศิลาบาตร	SBB	5 ชั้น	8,750.00
36. อาคารเวียงคำ	VKB	5 ชั้น	12,600.00
37. อาคารเวียงผา	VPB	5 ชั้น	12,600.00

ตาราง 18 จำนวนอาคาร และพื้นที่อาคารมหาวิทยาลัยรามคำแหง (หัวหมาก) ปีงบประมาณ พ.ศ. 2562 (ต่อ)

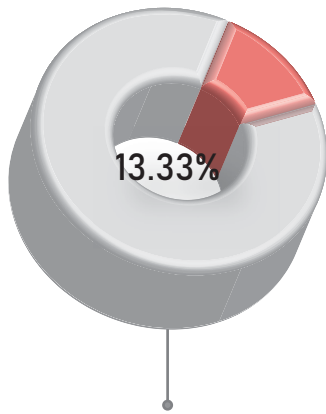
ชื่ออาคาร	ชื่อย่อ	จำนวนชั้น	ขนาดพื้นที่รวม/ม <sup>2</sup>
38.อาคารคีรีมาศ	KMB	5 ชั้น	14,048.00
39.อาคารงกโกลาศ	KLB	5 ชั้น	14,048.00
40.อาคารสวรรคโลก	SWB	7 ชั้น	6,935.46
41. อาคารนพมาศ	NMB	5 ชั้น	10,500.00
42. อาคารห้องศรีอักษร	SAS	1 ชั้น	1,082.00
43. อาคารรัตนธาร	RTB	2 ชั้น	836.00
44. อาคารจอตรดและเอนกประสงค์	CPB	12/6 ชั้น	33,768.00
45. อาคารศูนย์รับส่งข้อสอบ	NB 14	1 ชั้น	1,300.00
46. อาคารพิริยราม	PYB	14 ชั้น	36,764.00
<b>อาคารที่ทำการอื่น ๆ</b>			
47. อาคารหอประชุมพ่อขุนรามคำแหงมหาราช	KRA	3 ชั้น	9,000.00
48. พระบรมราชานุสาวรีย์พ่อขุนรามคำแหงมหาราช	KRS	1 ชั้น	350.00
49. โรงพลศึกษา (โรงยิม) 1	GB 1	3 ชั้น	7,353.00
50. โรงพลศึกษา (โรงยิม) 2	GB 2	1 ชั้น	1,785.00
51. โรงพลศึกษา (โรงยิม) 4	GB 4	1 ชั้น	1,785.00
52. อาคารศูนย์การเรียนรู้พ่อขุนรามคำแหงมหาราช			กำลังดำเนินการก่อสร้าง
<b>อาคารโรงเรียนสาธิตมหาวิทยาลัยรามคำแหง</b>			
<b>โรงเรียนสาธิตมหาวิทยาลัยรามคำแหง (ฝ่ายมัธยม)</b>			
53. อาคาร DS 1	DS 1	6 ชั้น	4,800.00
54. อาคาร DS 2	DS 2	2 ชั้น	1,220.00
55. อาคาร DS 3	DS 3	3 ชั้น	1,830.00
56. อาคาร DS 4	DS 4	2 ชั้น	1,560.00
57. อาคาร DS 5	DS 5	2 ชั้น	1,200.00
58. อาคาร DS 6	DS 6	4 ชั้น	4,800.00
59. อาคารเรียน 9 ชั้น		10 ชั้น	11,290.00
<b>โรงเรียนสาธิตมหาวิทยาลัยรามคำแหง (ฝ่ายประถม)</b>			
60. อาคารประถมสาธิตฯ	DSE 1	6 ชั้น	14,400.00
61. อาคารเรียนอนุบาล	DSE 2	3 ชั้น	7,200.00
62. อาคารสระหลวง	SLB	8 ชั้น	8,672.85



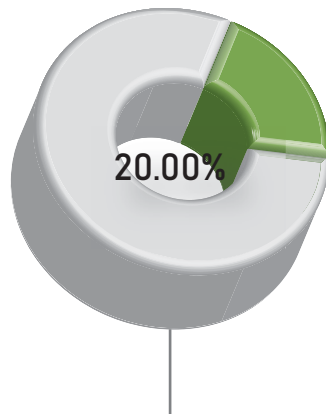
มหาวิทยาลัยราชภัฏวชิรเวศน์  
 กองแผนงาน งานวางผังเมือง  
 นายบุญชูชาติ แสงทอง ชัยชนะแบบ  
 ๒๕ สิงหาคม ๒๕๖๒

ผังบริเวณมหาวิทยาลัยวชิรเวศน์

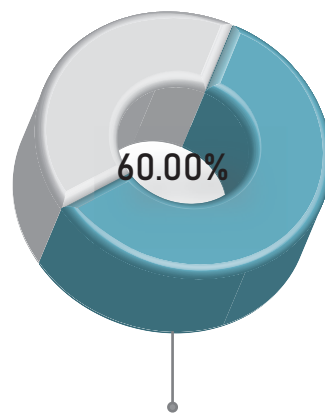




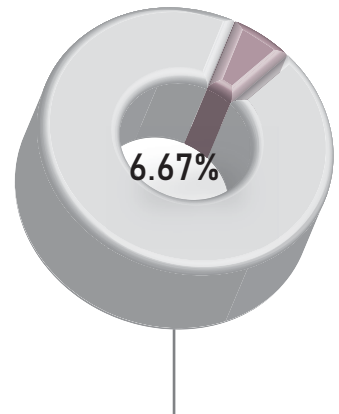
อาคารที่ทำการ 2 อาคาร



อาคารที่ทำการและห้องเรียน 3 อาคาร



อาคารที่ทำการอื่น ๆ 3 อาคาร

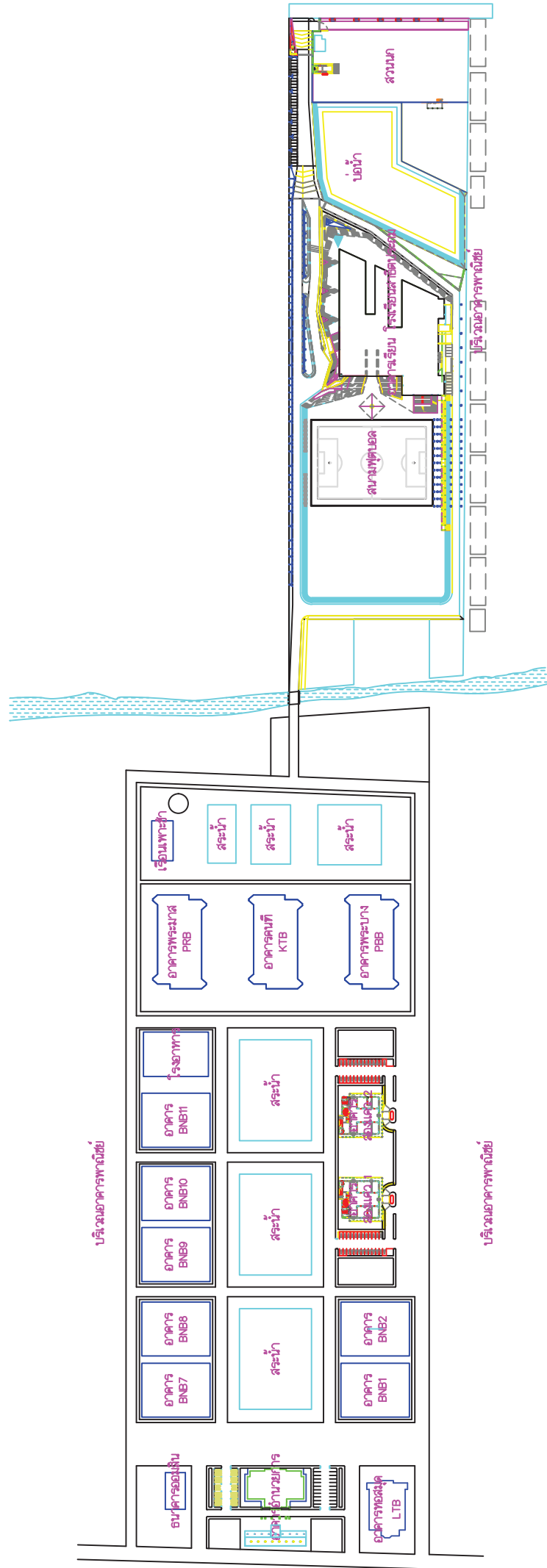
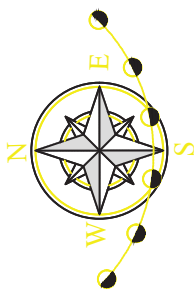


อาคารโรงเรียนสาธิตฯ 1 อาคาร

ตาราง 19 จำนวนอาคาร และพื้นที่อาคารมหาวิทยาลัยรามคำแหง (บางนา) ปีงบประมาณ พ.ศ. 2562

ชื่ออาคาร	ชื่อย่อ	จำนวนชั้น	ขนาดพื้นที่รวม/ม <sup>2</sup>
<b>อาคารที่ทำการ</b>			
1. อาคารอำนวยการ	BOB	5 ชั้น	14,048.00
2. อาคารหอสมุด	LTB	4 ชั้น	11,238.40
<b>อาคารที่ทำการและห้องเรียน</b>			
3. อาคารพระมาส	PRB	5 ชั้น	14,048.00
4. อาคารคนที	KTB	5 ชั้น	14,048.00
5. อาคารพระบาง	PBB	5 ชั้น	14,048.00
<b>อาคารที่ทำการอื่น ๆ</b>			
6. อาคาร BNB 1	BNB 1	1 ชั้น	1,829.52
7. อาคาร BNB 2	BNB 2	1 ชั้น	1,829.52
8. อาคาร BNB 7	BNB 7	1 ชั้น	1,829.52
9. อาคาร BNB 8	BNB 8	1 ชั้น	1,829.52
10. อาคาร BNB 9	BNB 9	1 ชั้น	1,829.52
11. อาคาร BNB 10	BNB 10	1 ชั้น	1,829.52
12. อาคาร BNB 11	BNB 11	1 ชั้น	1,829.52
13. อาคารสองแคว 1	KTB	7 ชั้น	8,855.00
14. อาคารสองแคว 2	PBB	7 ชั้น	8,855.00
<b>อาคารโรงเรียนสาธิตมหาวิทยาลัยรามคำแหง</b>			
<b>โรงเรียนสาธิตมหาวิทยาลัยรามคำแหง วิทยาเขตบางนา</b>			
15. อาคารเรียนสาธิตมหาวิทยาลัยรามคำแหง วิทยาเขตบางนา		3 ชั้น / ที่จอดรถ	24,300.00

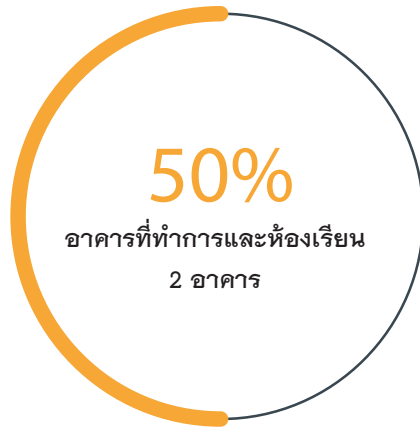
# ผังบริเวณมหาวิทยาลัยรามคำแหง (บางนา)





เมื่อปี พ.ศ. 2542 มหาวิทยาลัยรามคำแหงได้จัดตั้งสาขาวิทยบริการเฉลิมพระเกียรติจังหวัดสุโขทัย เพื่อการกระจายโอกาสทางการศึกษาให้ท้องถิ่นและจังหวัดใกล้เคียง ซึ่งมีการจัดการเรียนการสอน ทั้งระดับปริญญาตรี ปริญญาโท และปริญญาเอก รวมทั้งหลักสูตรโครงการพิเศษต่าง ๆ

ต่อมาในปี พ.ศ. 2549 ที่ประชุมคณะรัฐมนตรี เมื่อวันที่ 7 กุมภาพันธ์ 2549 ได้มีมติเห็นชอบโครงการยกฐานะสาขาวิทยบริการเฉลิมพระเกียรติจังหวัดสุโขทัยเป็นมหาวิทยาลัยรามคำแหง วิทยาเขตสุโขทัย มีพื้นที่รวมทั้งสิ้น 803 ไร่ (1,284,800 ตารางเมตร) โดยคณะที่มีการเรียนการสอนวิทยาเขตสุโขทัย คือ คณะสาธารณสุขศาสตร์กับคณะธุรกิจการบริการ



ตาราง 20 จำนวนอาคาร และพื้นที่อาคารมหาวิทยาลัยรามคำแหง วิทยาเขตสุโขทัย ปีงบประมาณ พ.ศ. 2562

ชื่ออาคาร	ชื่อย่อ	จำนวนชั้น	ขนาดพื้นที่รวม/ม <sup>2</sup>
<b>อาคารที่ทำการและห้องเรียน</b>			
1. อาคารเฉลิมพระเกียรติ		1 ชั้น	3,354
2. อาคารพระแม่ย่า		1 ชั้น	2,520
<b>อาคารที่ทำการคณะและห้องเรียน</b>			
3. อาคารวิจัยวิทยาศาสตร์และเทคโนโลยี (คณะสาธารณสุขศาสตร์)		3 ชั้น	2,846.88
4. อาคารเรียนรวมและปฏิบัติการ (คณะธุรกิจการบริการ)		3 ชั้น	2,000

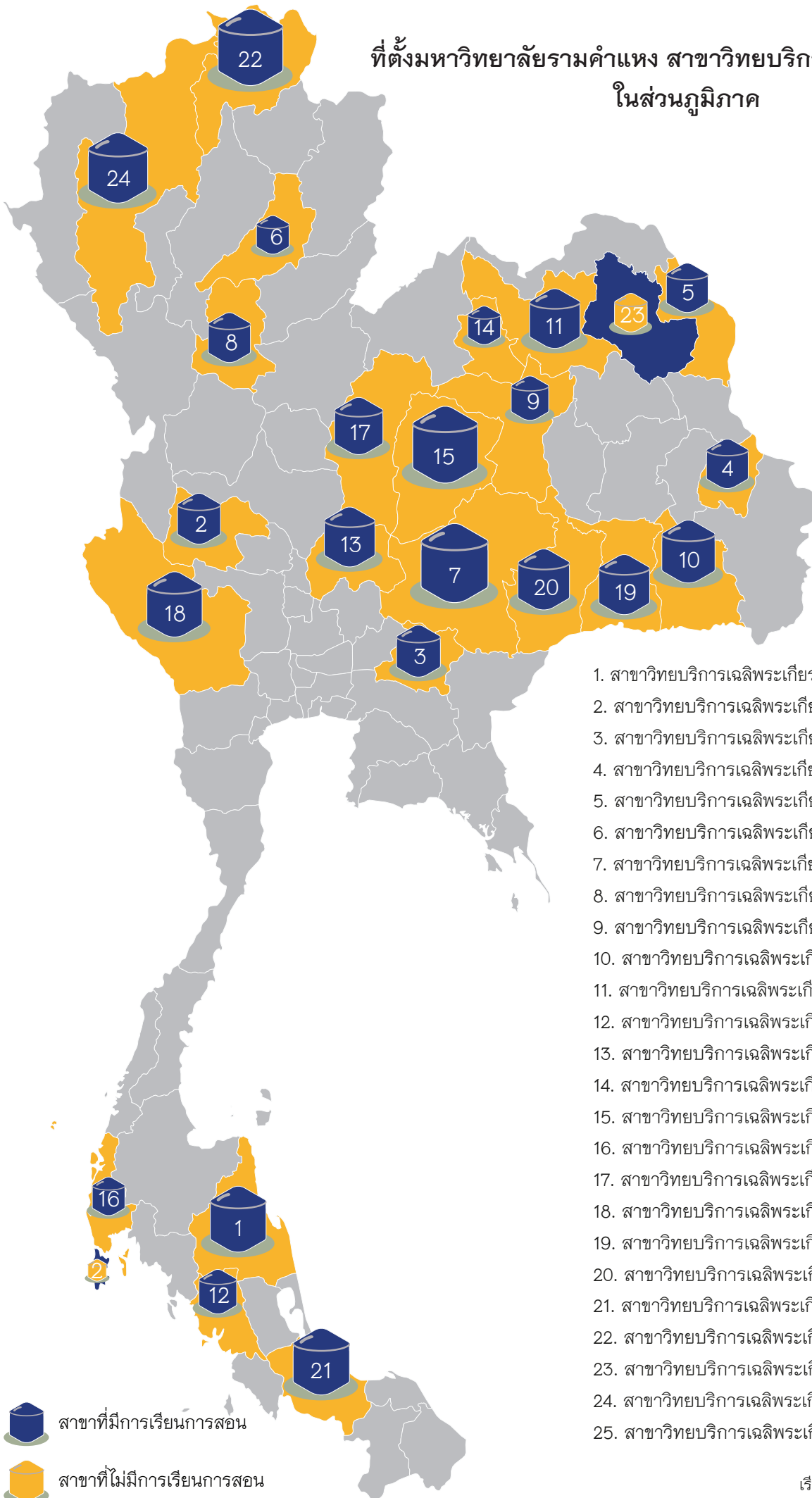


ในปีการศึกษา 2538 มหาวิทยาลัยรามคำแหงได้ขยายโอกาสทางการศึกษาไปสู่ส่วนภูมิภาค เพื่อให้ผู้ที่อยู่ในภูมิภาคและท้องถิ่นต่าง ๆ มีโอกาสได้ศึกษาหาความรู้เพิ่มเติม นำความรู้ที่ได้รับไปใช้ในการดำรงชีพและพัฒนาคุณภาพชีวิตใน 25 จังหวัด ปัจจุบันมหาวิทยาลัยเปิดให้มีการเรียนการสอนส่วนสาขาวิทยบริการเฉลิมพระเกียรติ 23 จังหวัด ซึ่งมีอาคารที่ทำการและอาคารเรียนรวม

ตาราง 21 พื้นที่มหาวิทยาลัยรามคำแหง สาขาวิทยบริการเฉลิมพระเกียรติ ปีงบประมาณ พ.ศ. 2562

สาขาวิทยบริการเฉลิมพระเกียรติ	วันที่อนุมัติจัดตั้ง	ขนาดพื้นที่ตารางเมตร
<b>ภาคเหนือ</b>		
1. สาขาวิทยบริการฯ จังหวัดแพร่	วันที่ 12 มกราคม 2539	148,292.00
2. สาขาวิทยบริการฯ จังหวัดเชียงราย	วันที่ 26 เมษายน 2547	60,418.80
3. สาขาวิทยบริการฯ จังหวัดเชียงใหม่	วันที่ 16 กุมภาพันธ์ 2552	-
<b>ภาคตะวันออกเฉียงเหนือ</b>		
4. สาขาวิทยบริการฯ จังหวัดอำนาจเจริญ	วันที่ 4 ธันวาคม 2538	297,344.00
5. สาขาวิทยบริการฯ จังหวัดนครพนม	วันที่ 4 ธันวาคม 2538	484,000.00
6. สาขาวิทยบริการฯ จังหวัดนครราชสีมา	วันที่ 18 พฤษภาคม 2541	80,000.00
7. สาขาวิทยบริการฯ จังหวัดขอนแก่น	วันที่ 14 มกราคม 2542	740,568.00
8. สาขาวิทยบริการฯ จังหวัดศรีสะเกษ	วันที่ 14 มกราคม 2542	440,000.00
9. สาขาวิทยบริการฯ จังหวัดอุดรธานี	วันที่ 10 มกราคม 2543	260,800.00
10. สาขาวิทยบริการฯ จังหวัดหนองบัวลำภู	วันที่ 29 เมษายน 2545	1,135,288.00
11. สาขาวิทยบริการฯ จังหวัดชัยภูมิ	วันที่ 17 มีนาคม 2546	270,400.00
12. สาขาวิทยบริการฯ จังหวัดสุรินทร์	วันที่ 19 พฤษภาคม 2546	160,000.00
13. สาขาวิทยบริการฯ จังหวัดบุรีรัมย์	วันที่ 16 มิถุนายน 2546	516,800.00
14. สาขาวิทยบริการฯ จังหวัดสกลนคร** (ไม่มีการเรียนการสอน)	วันที่ 23 กรกฎาคม 2550	-
<b>ภาคตะวันออก</b>		
15. สาขาวิทยบริการฯ จังหวัดกาญจนบุรี	วันที่ 19 พฤษภาคม 2546	160,000.00
<b>ภาคกลาง</b>		
16. สาขาวิทยบริการฯ จังหวัดอุทัยธานี	วันที่ 20 กุมภาพันธ์ 2538	28,800.00
17. สาขาวิทยบริการฯ จังหวัดสุโขทัย	วันที่ 21 ธันวาคม 2541	457,656.00
18. สาขาวิทยบริการฯ จังหวัดลพบุรี	วันที่ 19 มิถุนายน 2543	18,580.00
19. สาขาวิทยบริการฯ จังหวัดเพชรบูรณ์	วันที่ 21 เมษายน 2546	492,317.20
<b>ภาคตะวันตก</b>		
20. สาขาวิทยบริการฯ จังหวัดปราจีนบุรี	วันที่ 24 เมษายน 2538	64,000.00
<b>ภาคใต้</b>		
21. สาขาวิทยบริการฯ จังหวัดนครศรีธรรมราช	วันที่ 20 กุมภาพันธ์ 2538	40,000.00
22. สาขาวิทยบริการฯ จังหวัดตรัง	วันที่ 24 เมษายน 2543	137,600.00
23. สาขาวิทยบริการฯ จังหวัดพังงา	วันที่ 17 มีนาคม 2546	80,000.00
24. สาขาวิทยบริการฯ จังหวัดสงขลา	วันที่ 26 เมษายน 2547	80,000.00
25. สาขาวิทยบริการฯ จังหวัดภูเก็ต** (ไม่มีการเรียนการสอน)	วันที่ 26 พฤษภาคม 2552	-

## ที่ตั้งมหาวิทยาลัยรามคำแหง สาขาวิทยบริการเฉลิมพระเกียรติ ในส่วนภูมิภาค



1. สาขาวิทยบริการเฉลิมพระเกียรติจังหวัดนครศรีธรรมราช
2. สาขาวิทยบริการเฉลิมพระเกียรติจังหวัดอุทัยธานี
3. สาขาวิทยบริการเฉลิมพระเกียรติจังหวัดปราจีนบุรี
4. สาขาวิทยบริการเฉลิมพระเกียรติจังหวัดอำนาจเจริญ
5. สาขาวิทยบริการเฉลิมพระเกียรติจังหวัดนครพนม
6. สาขาวิทยบริการเฉลิมพระเกียรติจังหวัดแพร่
7. สาขาวิทยบริการเฉลิมพระเกียรติจังหวัดนครราชสีมา
8. สาขาวิทยบริการเฉลิมพระเกียรติจังหวัดสุโขทัย
9. สาขาวิทยบริการเฉลิมพระเกียรติจังหวัดขอนแก่น
10. สาขาวิทยบริการเฉลิมพระเกียรติจังหวัดศรีสะเกษ
11. สาขาวิทยบริการเฉลิมพระเกียรติจังหวัดอุดรธานี
12. สาขาวิทยบริการเฉลิมพระเกียรติจังหวัดตรัง
13. สาขาวิทยบริการเฉลิมพระเกียรติจังหวัดลพบุรี
14. สาขาวิทยบริการเฉลิมพระเกียรติจังหวัดหนองบัวลำภู
15. สาขาวิทยบริการเฉลิมพระเกียรติจังหวัดชัยภูมิ
16. สาขาวิทยบริการเฉลิมพระเกียรติจังหวัดพังงา
17. สาขาวิทยบริการเฉลิมพระเกียรติจังหวัดเพชรบูรณ์
18. สาขาวิทยบริการเฉลิมพระเกียรติจังหวัดกาญจนบุรี
19. สาขาวิทยบริการเฉลิมพระเกียรติจังหวัดสุรินทร์
20. สาขาวิทยบริการเฉลิมพระเกียรติจังหวัดบุรีรัมย์
21. สาขาวิทยบริการเฉลิมพระเกียรติจังหวัดสงขลา
22. สาขาวิทยบริการเฉลิมพระเกียรติจังหวัดเชียงราย
23. สาขาวิทยบริการเฉลิมพระเกียรติจังหวัดสกลนคร\*\*
24. สาขาวิทยบริการเฉลิมพระเกียรติจังหวัดเชียงใหม่
25. สาขาวิทยบริการเฉลิมพระเกียรติจังหวัดภูเก็ต\*\*

เรียงตามวันที่อนุมัติจัดตั้งสาขา

## สารสนเทศมหาวิทยาลัยรามคำแหง ปีการศึกษา 2561

### จัดทำโดย

งานวิจัยสถาบัน กองแผนงาน สำนักงานอธิการบดี  
โทร. 0 2310 8115  
<http://www.plan.ru.ac.th/>

### ที่ปรึกษา

รองศาสตราจารย์นพคุณ คุณาชีวะ  
นายสนั่น พรหมหาญ

รองอธิการบดีฝ่ายนโยบายและแผน  
ผู้อำนวยการกองแผนงาน

### คณะผู้จัดทำ

นางยุวดี ภักดีวานิช  
นางสาวพัชยา แสงพงษ์

รักษาราชการแทนหัวหน้างานวิจัยสถาบัน  
นักวิเคราะห์นโยบายและแผน ปฏิบัติการ

### ข้อมูล

ด้านหลักสูตร  
นักศึกษา

กองบริการการศึกษา สำนักงานอธิการบดี  
สถาบันคอมพิวเตอร์  
สำนักงานบริการทางวิชาการทดสอบและประเมินผล  
กองกิจการนักศึกษา สำนักงานอธิการบดี

บุคลากร

กองการเจ้าหน้าที่ สำนักงานอธิการบดี

งบประมาณ

งานวิเคราะห์และประสานการวางแผน กองแผนงาน สำนักงานอธิการบดี

อาคารสถานที่

งานวางแผนแม่บท กองแผนงาน สำนักงานอธิการบดี  
สาขาวิทยาบริการเฉลิมพระเกียรติ 23 จังหวัด

### พิมพ์รูปเล่ม

หน่วยผลิตเอกสาร งานธุรการ กองแผนงาน สำนักงานอธิการบดี

