



# บันทึกข้อความ

3

กองแผนงาน	
รับที่	ร.๕๕๕ / ๖๗
วันที่	๑๙ มี.ค. ๒๕๖๗
เลขที่	๑๑.๕๕

ส่วนราชการ สำนักงานอธิการบดี กองกลาง งานการประชุมและพิธีการ โทร. ๕๐๖๔

ที่ อว ๐๖๐๑.๐๑๐๑/งพ. ๓๓๓

วันที่ ๑๖ มกราคม ๒๕๖๗

เรื่อง ขอให้ดำเนินการตามมติสภามหาวิทยาลัยรามคำแหง

เรียน ผู้อำนวยการกองแผนงาน

ตามที่สภามหาวิทยาลัยรามคำแหง ในการประชุม ครั้งที่ ๑/๒๕๖๗ วาระที่ ๕.๒๕ เมื่อวันที่ ๑๕ มกราคม ๒๕๖๗ เรื่อง ขออนุมัติแผนปฏิบัติการประจำปีงบประมาณ พ.ศ. ๒๕๖๗ มหาวิทยาลัยรามคำแหง นั้น

มติ ที่ประชุมพิจารณาแล้วมีมติเห็นชอบและอนุมัติแผนปฏิบัติการประจำปีงบประมาณ พ.ศ. ๒๕๖๗ มหาวิทยาลัยรามคำแหง ตามที่มหาวิทยาลัยรามคำแหงเสนอ  
มอบ กองแผนงานดำเนินการในส่วนที่เกี่ยวข้องต่อไป

เนื่องจากมติที่ประชุมสภามหาวิทยาลัยรามคำแหง วาระที่ ๕.๒๕ มหาวิทยาลัยรามคำแหง มีความจำเป็นที่จะต้องรีบดำเนินการ จึงอนุมัติให้นำมติที่ประชุมสภามหาวิทยาลัยรามคำแหงเพื่อนำไปดำเนินการ โดยรับรองมติวาระที่ ๕.๒๕ ในการประชุมครั้งนี้

(รองศาสตราจารย์สุชสมัย สุทธิบัติ)

รองอธิการบดีฝ่ายนิติการ

เลขานุการสภามหาวิทยาลัยรามคำแหง

หมายเหตุ ( ) ต้นฉบับจัดเก็บที่งานการประชุมและพิธีการ

( ) ได้ส่งเรื่องเดิมมาพร้อมแล้ว

(✓) ได้ส่งสำเนาเรื่องเดิมมาพร้อมแล้ว

( ) ไม่มีต้นเรื่อง

๑

เรียน หัวหน้างานวิเคราะห์และประสานการวางแผน  
เพื่อดำเนินการต่อไป

(นางสาวอุมารณ์ ไทยเจริญ)

หัวหน้างานวิเคราะห์และประสานการวางแผน  
ปฏิบัติหน้าที่ในตำแหน่งผู้อำนวยการกองแผนงาน

๑๙ มี.ค. ๒๕๖๗

๒

มอบหมายวิเคราะห์เรื่อง  
รวบรวมมติ และ  
เข้าเสนอพร้อม Web no.  
๓๐/๖

(นางสาวอุมารณ์ ไทยเจริญ)

หัวหน้างานวิเคราะห์และประสานการวางแผน  
ปฏิบัติหน้าที่ในตำแหน่งผู้อำนวยการกองแผนงาน

๑๙ มี.ค. ๒๕๖๗



# บันทึกข้อความ

งานการประชุมและพิธีการ  
 รับที่ ๒๒๒๕  
 วันที่ ๒๕ ธ.ค. ๒๕๖๖  
 เวลา ๑๓.๕๐ น.  
 ผู้รับ อ.ธนา

ส่วนราชการ สำนักงานอธิการบดี กองกลาง งานการประชุมและพิธีการ โทร. ๔๐๖๗

ที่ อว ๐๖๐๑.๐๑๐๑/งปพ.๑๕๗ วันที่ ๒๐ ธันวาคม ๒๕๖๖

เรื่อง ขอแจ้งผลการประชุม ก.บ.ม.ร.

วาระที่ ๕.๒๕

เรียน อธิการบดี

ขอได้โปรด ทราบและดำเนินการ ตามมติที่ประชุม ก.บ.ม.ร. วาระที่ ๕.๒  
 ครั้งที่ ๓๖/๒๕๖๖ เมื่อวันที่ ๒๐ ธันวาคม ๒๕๖๖

เรื่อง ขอเสนอแผนปฏิบัติราชการประจำปีงบประมาณ พ.ศ. ๒๕๖๗ มหาวิทยาลัยรามคำแหง  
 (คณะกรรมการจัดทำแผนปฏิบัติราชการ มหาวิทยาลัยรามคำแหง)

มติ ที่ประชุมพิจารณาแล้วมีมติมอบอธิการบดีพิจารณาเสนอสภามหาวิทยาลัยรามคำแหง  
 เพื่อพิจารณาแผนปฏิบัติราชการประจำปีงบประมาณ พ.ศ. ๒๕๖๗ มหาวิทยาลัยรามคำแหง ตามที่  
 คณะกรรมการจัดทำแผนปฏิบัติราชการ มหาวิทยาลัยรามคำแหงเสนอ

เนื่องจากมติที่ประชุมคณะกรรมการบริหารงานมหาวิทยาลัยรามคำแหง (ก.บ.ม.ร.)  
 วาระที่ ๕.๒ คณะกรรมการจัดทำแผนปฏิบัติราชการ มหาวิทยาลัยรามคำแหง มีความจำเป็น  
 ที่จะต้องรับดำเนินการ จึงอนุมัติให้นำมติที่ประชุมคณะกรรมการบริหารงานมหาวิทยาลัยรามคำแหง  
 (ก.บ.ม.ร.) เพื่อนำไปดำเนินการ โดยรับรองมติวาระที่ ๕.๒ ในการประชุมครั้งนี้

(นางสาวอติญา แต่งโสภ)

ผู้อำนวยการกองกลาง

เลขานุการ ก.บ.ม.ร.

- หมายเหตุ ต้นฉบับจัดเก็บที่งานการประชุมและพิธีการ ยกเว้นเรื่องเกี่ยวกับการสอบสวน  
 ให้ส่งต้นฉบับให้งานวินัยและนิติการ กองการเจ้าหน้าที่/ กองกิจการนักศึกษา  
 ได้ส่งเรื่องเดิมมาพร้อมแล้ว  
 ได้ส่งสำเนาเรื่องเดิมมาพร้อมแล้ว  
 ไม่มีต้นเรื่อง

เสนอ สภา ม.ร. เพื่อพิจารณา

(นายวีระพล ตั้งสุวรรณ)

นายกสภามหาวิทยาลัยรามคำแหง

๒๕๑๒๒๕

เรียน นายกสภา มร.

เพื่อโปรดเสนอสภา มร. พิจารณา

(ผู้ช่วยศาสตราจารย์วุฒิศักดิ์ ลาภเจริญทรัพย์)  
 ประธานกรรมการส่งเสริมกิจการมหาวิทยาลัย  
 กรรมการสภามหาวิทยาลัยรามคำแหง รักษาการแทน  
 อธิการบดีมหาวิทยาลัยรามคำแหง

๒๖ ธ.ค. ๖๖

สภา ม.ร. ครั้งที่.....วาระที่.....

วันที่.....





# บันทึกข้อความ

งนกรมประชุมอธิการ
รับที่ ๓๑๕๗
วันที่ ๑๕ ธ.ค. ๒๕๖๖
เวลา ๑๕.๐๐ น.
ผู้รับ ส.ค.ส.

ส่วนราชการ คณะกรรมการจัดทำแผนปฏิบัติราชการ มหาวิทยาลัยรามคำแหง โทร. ๐-๒๓๑๐-๘๑๑๖

ที่ อว ๐๖๐๑.๐๑๐๗.๐๒/๒๑๙ วันที่ ๑๓ ธันวาคม ๒๕๖๖ วาระที่ 5.2

เรื่อง ข้อเสนอแผนปฏิบัติราชการประจำปีงบประมาณ พ.ศ. ๒๕๖๗ มหาวิทยาลัยรามคำแหง

เรียน อธิการบดี (ผ่านรองอธิการบดีฝ่ายนโยบายและแผน)

ตามที่ประชุมคณะกรรมการจัดทำแผนปฏิบัติราชการ มหาวิทยาลัยรามคำแหง ครั้งที่ ๑/๒๕๖๖ เมื่อวันที่ ๑๗ ตุลาคม ๒๕๖๖ ได้ร่วมพิจารณาและเห็นชอบร่างแผนปฏิบัติราชการ ประจำปีงบประมาณ พ.ศ. ๒๕๖๗ มหาวิทยาลัยรามคำแหง รายละเอียดตามเอกสารที่แนบ แล้ว นั้น

คณะกรรมการจัดทำแผนปฏิบัติราชการ มหาวิทยาลัยรามคำแหง จึงใคร่ขอเสนอแผนปฏิบัติราชการ ประจำปีงบประมาณ พ.ศ. ๒๕๖๗ มหาวิทยาลัยรามคำแหง มาเพื่อโปรดพิจารณาเพื่อให้หน่วยงานต่าง ๆ ในสังกัด มหาวิทยาลัยรามคำแหง นำไปใช้เป็นกรอบแนวทางในการจัดทำแผนปฏิบัติราชการ ประจำปีงบประมาณ พ.ศ. ๒๕๖๗ ของหน่วยงานต่อไป

จึงเรียนมาเพื่อโปรดพิจารณา หากเห็นชอบโปรดนำเสนอ ก.บ.ม.ร. และสภามหาวิทยาลัยพิจารณาให้ความเห็นชอบต่อไป

(นางสาวอุมาภรณ์ ไทยเจริญ)

กรรมการและเลขานุการ

คณะกรรมการจัดทำแผนปฏิบัติราชการ มหาวิทยาลัยรามคำแหง

เรียน อธิการบดี  
เพื่อโปรดพิจารณา  
ก.บ.ม.ร.

(รองศาสตราจารย์นพคุณ ชูณาชีวะ)

รองอธิการบดีฝ่ายนโยบายและแผน

๑๓ ธ.ค. ๒๕๖๖

ก.บ.ม.ร. ครั้งที่ 36/๖๖ วาระที่ 5.2

วันที่ 20 ธ.ค. ๒๕๖๖

เสนอ ก.บ.ม.ร.

(ผู้ช่วยศาสตราจารย์วุฒิศักดิ์ ลามเจริญทรัพย์)

ประธานกรรมการส่งเสริมกิจการมหาวิทยาลัย

กรรมการสภามหาวิทยาลัยรามคำแหง รักษาการแทน

อธิการบดีมหาวิทยาลัยรามคำแหง

๒๕ ธ.ค. ๖๖



แผนปฏิบัติการประจำปีงบประมาณ พ.ศ. ๒๕๖๗

มหาวิทยาลัยรามคำแหง

## สารบัญ

หน้า

➤ ประวัติและความเป็นมา	๓
➤ หลักการและเหตุผล	๔-๕
➤ ระบบและกลไกของแผนปฏิบัติราชการ (พ.ศ. ๒๕๖๖ – ๒๕๗๐) มหาวิทยาลัยรามคำแหง	๖
➤ ผลการวิเคราะห์สภาพแวดล้อมศักยภาพ SWOT Analysis มหาวิทยาลัยรามคำแหง	๗
➤ TOWS MATRIX Analysis แผนปฏิบัติราชการมหาวิทยาลัยรามคำแหง	๘
➤ Mind Map แสดงความเชื่อมโยงความสัมพันธ์ของแผนปฏิบัติราชการ พ.ศ. ๒๕๖๗ มหาวิทยาลัยรามคำแหง	๙
➤ ผังความเชื่อมโยงแผนยุทธศาสตร์ชาติ ๒๐ ปี (พ.ศ.๒๕๖๑-๒๕๘๐)	๑๐
➤ ผังแสดงความเชื่อมโยงความสัมพันธ์ของแผนปฏิบัติราชการ กระทรวงการอุดมศึกษา วิทยาศาสตร์ วิจัยและนวัตกรรม และแผนปฏิบัติราชการมหาวิทยาลัยรามคำแหง	๑๑
➤ แผนผังเชิงยุทธศาสตร์ของมหาวิทยาลัยรามคำแหง (Strategy Map)	๑๒-๑๓
➤ ๔ ประเด็นยุทธศาสตร์ ๑๔ เป้าประสงค์ ๑๒ กลยุทธ์	๑๔-๑๖
➤ แผนปฏิบัติราชการประจำปีมหาวิทยาลัยรามคำแหง ประจำปีงบประมาณ พ.ศ. ๒๕๖๗	
● วิสัยทัศน์ พันธกิจ	๑๗
● ปรัชญา ปณิธาน ค่านิยมองค์กร อัตลักษณ์ เอกลักษณ์	๑๘
➤ กรอบประเด็นยุทธศาสตร์/กลยุทธ์/ตัวชี้วัดเป้าประสงค์/โครงการ/กิจกรรมของแผนปฏิบัติราชการประจำปีมหาวิทยาลัยรามคำแหง ประจำปีงบประมาณ พ.ศ. ๒๕๖๗	๑๙-๒๑
➤ รายละเอียดแผนปฏิบัติราชการประจำปีงบประมาณ พ.ศ. ๒๕๖๗ มหาวิทยาลัยรามคำแหง	๒๒-๓๓
➤ งบประมาณตามภารกิจประจำ/พื้นฐาน และงบประมาณตามภารกิจเฉพาะกิจ	๓๔
➤ การติดตามและประเมินผลการดำเนินงานประจำปีงบประมาณ พ.ศ. ๒๕๖๗ และแผนปฏิบัติการติดตามและประเมินผลแผนปฏิบัติราชการ	๓๕
➤ คำอธิบายวิสัยทัศน์	๓๗-๓๙
➤ คำสั่งแต่งตั้งคณะกรรมการจัดทำแผนปฏิบัติราชการมหาวิทยาลัยรามคำแหง	๔๐
➤ กรอบแผนระยะเวลาการดำเนินโครงการ/กิจกรรม/ผลผลิต ในแผนปฏิบัติราชการประจำปี มหาวิทยาลัยรามคำแหง	๔๑-๔๔



## ประวัติและความเป็นมา

◆ มหาวิทยาลัยรามคำแหงเป็นสถาบันการศึกษาของรัฐ จัดตั้งขึ้นตามพระราชบัญญัติมหาวิทยาลัยรามคำแหง พ.ศ. ๒๕๑๔ โดยมีจุดมุ่งหมายให้เป็นสถาบันการศึกษาแบบ “ตลาดวิชา” มีปรัชญาการดำเนินงานเน้นการเปิดโอกาสและให้ความเสมอภาคทางการศึกษาแก่ปวงชนชาวไทย การก่อตั้งมหาวิทยาลัยรามคำแหงขึ้นนั้น เพื่อแก้ไขปัญหานักศึกษาไม่มีที่เรียน เนื่องจากขณะนั้นมหาวิทยาลัยในประเทศไทยมีจำนวนไม่กี่แห่งและแต่ละแห่งก็จำกัดจำนวนรับ มหาวิทยาลัยรามคำแหงจึงก่อตั้งขึ้นโดยให้เป็นสถาบันการศึกษาแบบ “ตลาดวิชา” ที่เปิดโอกาสให้ผู้ที่ต้องการศึกษาต่อระดับอุดมศึกษาได้มีที่เรียนได้เลือกเรียนสาขาวิชาที่ตรงกับความต้องการของผู้เรียน ปัจจุบันจัดการบริหารภายใต้พระราชบัญญัติมหาวิทยาลัยรามคำแหง พ.ศ. ๒๕๔๑

โดย มหาวิทยาลัยรามคำแหงได้ปฏิบัติตามพันธกิจหลักทั้ง ๕ ประการ ตามพระราชบัญญัติการอุดมศึกษา พ.ศ. ๒๕๖๒ อย่างมีประสิทธิภาพและประสิทธิผล ซึ่งได้แก่

๑. การจัดการศึกษา
๒. การวิจัยและการสร้างนวัตกรรม
๓. การบริการวิชาการแก่สังคม
๔. การทำนุบำรุงศิลปะและวัฒนธรรม
๕. การบริหารจัดการตามอำนาจและหน้าที่ที่กฎหมายกำหนด

นอกจากนี้มหาวิทยาลัยรามคำแหงยังได้เพิ่มภารกิจด้านการเปิดโอกาสและให้ความเสมอภาคทางการศึกษาให้กว้างไกลและทั่วถึงทั้งในประเทศและต่างประเทศ มหาวิทยาลัยรามคำแหงเป็นหนึ่งในมหาวิทยาลัยสองระบบ คือ จัดระบบการเรียนการสอนที่มหาวิทยาลัย และระบบการสอนทางไกล โดยใช้สื่อต่าง ๆ ที่ทันสมัย จัดการเรียนการสอนครบทุกระดับ ทั้งระดับปริญญาตรี ปริญญาโท ปริญญาเอก หลักสูตรนานาชาติ และหลักสูตรโครงการพิเศษต่าง ๆ หลักสูตรทุกระดับของมหาวิทยาลัยมีการควบคุมคุณภาพและมาตรฐาน มีการจัดระบบการประกันคุณภาพการศึกษาในการมุ่งผลิตบัณฑิตให้มีความรู้คู่คุณธรรม ทั้งระดับปริญญาตรี ปริญญาโท และปริญญาเอก โดยมีวิชาความรู้คู่คุณธรรมเป็นวิชาบังคับในทุกหลักสูตร เพื่อเพิ่มพูนความรู้ด้านคุณธรรมช่วยปลูกฝังรากฐานอันดีงามของจิตใจ และปลูกฝังจิตสำนึกให้นักศึกษาและผู้สำเร็จการศึกษานำไปดำเนินชีวิต เป็นผู้ซึ่งรู้จักยึดหลักคุณธรรมและจริยธรรมนำชีวิต ช่วยเสริมคุณค่าให้นักศึกษาและผู้สำเร็จการศึกษาของมหาวิทยาลัยรามคำแหงเป็นทรัพยากรบุคคลที่มีคุณภาพของชาติต่อไป





## หลักการและเหตุผล

ตามที่พระราชกฤษฎีกาว่าด้วยหลักเกณฑ์และวิธีการบริหารกิจการบ้านเมืองที่ดี พ.ศ.๒๕๔๖ และ พ.ศ. ๒๕๖๒ (ฉบับที่ ๒) บัญญัติให้ส่วนราชการจัดทำแผนปฏิบัติการของส่วนราชการนั้น โดยจัดทำเป็นแผน ๕ ปี ซึ่งต้องสอดคล้องกับยุทธศาสตร์ชาติ แผนแม่บท แผนการปฏิรูปประเทศ แผนพัฒนาเศรษฐกิจและสังคมแห่งชาติ นโยบายคณะรัฐมนตรีที่แถลงต่อรัฐสภา และแผนอื่นที่เกี่ยวข้อง เช่น แผนด้านการอุดมศึกษาเพื่อผลิตและพัฒนากำลังคนของประเทศ ฉบับปรับปรุง พ.ศ. ๒๕๖๖ – ๒๕๗๐ แผนด้านวิทยาศาสตร์ วิจัยและนวัตกรรม พ.ศ. ๒๕๖๖ – ๒๕๗๐ เพื่อก้าวสู่อุดมศึกษา ๔.๐ และรองรับการศึกษาการเรียนรู้ในศตวรรษที่ ๒๑

มหาวิทยาลัยรามคำแหง ซึ่งเป็นส่วนราชการที่เป็นนิติบุคคลภายใต้การกำกับของกระทรวงการอุดมศึกษา วิทยาศาสตร์ วิจัยและนวัตกรรม จึงต้องจัดทำแผนปฏิบัติการประจำปีงบประมาณ พ.ศ. ๒๕๖๖ ของมหาวิทยาลัยรามคำแหง ที่สอดคล้องและเชื่อมโยงกับแผนปฏิบัติการ ๕ ปี (พ.ศ. ๒๕๖๖ – ๒๕๗๐) ซึ่งเป็นแผนระยะกลางเพื่อเป็นกรอบกำหนดทิศทางการดำเนินงาน ของมหาวิทยาลัยและเป็นเครื่องมือสำคัญในการกำกับติดตามและประเมินผลการปฏิบัติงาน ตามระบบการบริหารงานมุ่งผลสัมฤทธิ์ เพื่อให้สะท้อนผลสัมฤทธิ์ของวิสัยทัศน์มหาวิทยาลัย และยกระดับพันธกิจของมหาวิทยาลัยรามคำแหงให้เป็น SMART UNIVERSITY โดยมีพันธกิจหลัก ดังนี้

๑) การจัดการศึกษา เป็นการจัดการศึกษาเพื่อปวงชน (EDUCATION FOR ALL) เพื่อความเท่าเทียมและทั่วถึง (INCLUSIVE EDUCATION) การมีส่วนร่วมของทุกภาคส่วนของสังคม (PARTICIPATION FROM ALL PARTIES IN OUR SOCIETY) และหลักปรัชญาทางเศรษฐกิจพอเพียง (SUFFICIENCY ECONOMY) มหาวิทยาลัยเปิดโอกาสการเรียนรู้ เพื่อพัฒนาคนไทยในศตวรรษที่ ๒๑ ให้มีความรู้ ความสามารถทางวิชาการและวิชาชีพ ตลอดจนมีการเรียนรู้ต่อเนื่องตลอดชีวิต โดยมหาวิทยาลัยได้จัดการศึกษาในทุกระดับการศึกษา ตั้งแต่ระดับอนุบาลถึงปริญญาเอก ในส่วนกลางและส่วนภูมิภาค และต่างประเทศ ในหลายหลายประเภทการจัดการศึกษา ประกอบด้วย ภาคปกติ ภาคพิเศษ โครงการพิเศษ โครงการความร่วมมือ เป็นต้น โดยสามารถเข้าชั้นเรียนที่มหาวิทยาลัยจัดให้และผ่านสื่อเทคโนโลยีสารสนเทศเพื่อการศึกษาแก่บุคลากร

๒) การวิจัยและการสร้างนวัตกรรม เป็นการพัฒนาสมรรถนะและทักษะสูงด้านวิทยาศาสตร์ วิจัยและนวัตกรรม มุ่งงานสร้างสรรค์ เพื่อนำไปใช้ประโยชน์เพียงพอในการยกระดับความสามารถในการแข่งขันทางเศรษฐกิจและการพัฒนาสังคมเป็นแหล่งรวมความรู้และศาสตร์ต่าง ๆ ที่ทันสมัยนำไปสู่การแก้ไขปัญหาและพัฒนาเศรษฐกิจของประเทศได้ ในรูปแบบการวิจัยพื้นฐาน การวิจัยเพื่อถ่ายทอดเทคโนโลยี และการวิจัยเชิงบูรณาการ



๓) การบริการวิชาการแก่สังคม เป็นการส่งเสริมการเรียนรู้ แก่ชุมชนสังคมที่มีความเหมาะสม หรือสอดคล้องกับบริบทความต้องการชุมชน สังคม เพื่อเสริมสร้างความเข้มแข็ง และความยั่งยืนโดยครอบคลุมกลุ่มเป้าหมายในวงกว้าง หรือเฉพาะเจาะจง ในรูปแบบบริการแบบให้เปล่า หรือเชิงพาณิชย์หรือใช้ทรัพยากรร่วมกันทั้งในระดับสถาบันหรือตัวบุคคล เช่น การให้คำปรึกษา การศึกษาวิจัย การค้นคว้าเพื่อแสวงหาคำตอบให้สังคม การฝึกอบรมหลักสูตรระยะสั้นในรูปแบบต่าง ๆ ที่สร้างความพึงพอใจต่อชุมชนและสังคมอย่างต่อเนื่องและยั่งยืน และเป็นข้อมูลย้อนกลับมาพัฒนาและปรับปรุง เพื่อให้เกิดองค์ความรู้ใหม่

๔) การทำนุบำรุงศิลปะและวัฒนธรรม เป็นการให้การศึกษาศิลปะและวัฒนธรรมแก่นักศึกษา เพื่อให้เห็นความสำคัญทั้งในระดับชาติและนานาชาติ โดยการจัดงานถ่ายทอดและ พัฒนาศิลปวัฒนธรรมให้คงอยู่ในสังคม ทำการสอนโดยบูรณาการศิลปวัฒนธรรมกับสาขาวิชาต่าง ๆ เพื่อมีเจตคติที่ดีมีใจอนุรักษ์ศิลปวัฒนธรรม ดังนั้น การจัดการศึกษาต้องเป็นไปเพื่อ พัฒนาคนไทยให้เป็นมนุษย์ที่สมบูรณ์ทั้งร่างกายจิตใจ สติปัญญา ความรู้และคุณธรรม มีจริยธรรมและวัฒนธรรม ในการดำรงชีวิต สามารถอยู่ร่วมกับผู้อื่นได้อย่างมีความสุข

๕) การบริหารจัดการตามอำนาจและหน้าที่ที่กฎหมายกำหนด เป็นการบริหารอย่างมีประสิทธิภาพและเกิดประสิทธิผลต่อการเรียนรู้และการพัฒนาของศาสตร์และวิชาการรวมถึง การเรียนรู้ที่จะบูรณาการข้ามศาสตร์โดยการกำหนดทิศทางการพัฒนาและการดำเนินงานของมหาวิทยาลัยให้สอดคล้องกับเป้าหมาย ด้านการบริหารบุคลากร การเงิน ความเสี่ยง การประกันคุณภาพการศึกษาและธรรมาภิบาลเพื่อสนับสนุนการดำเนินงานตามพันธกิจหลักให้บรรลุเป้าหมายที่กำหนด

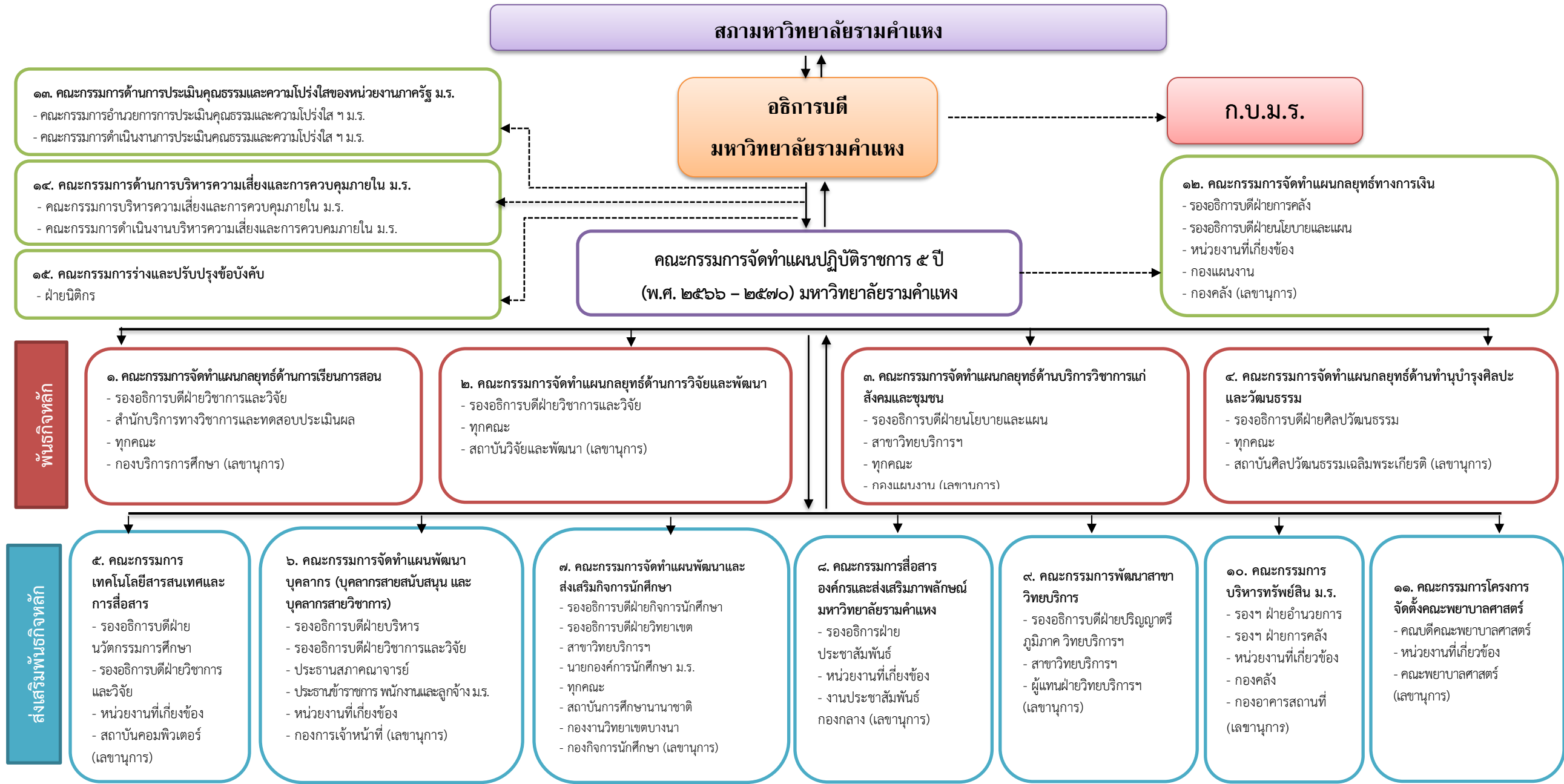
มหาวิทยาลัยรามคำแหง

ตุลาคม ๒๕๖๖





ระบบและกลไกของแผนปฏิบัติราชการ ๕ ปี (พ.ศ. ๒๕๖๖ - ๒๕๗๐) มหาวิทยาลัยรามคำแหง



## ผลการวิเคราะห์สภาพแวดล้อมศักยภาพ SWOT Analysis มหาวิทยาลัยรามคำแหง

### จุดแข็ง (Strengths)

- ๑. มหาวิทยาลัยรามคำแหงเป็นตลาดวิชาที่มีความเป็นอิสระ เป็นแหล่งรวบรวมองค์ความรู้ที่หลากหลาย เปิดกว้างทางโอกาสความเสมอภาคและความเท่าเทียมต่อการเข้าถึงการศึกษาทั้งในประเทศและต่างประเทศ ในหลากหลายช่องทางและเพียงพอต่อการรองรับประชากรเข้าสู่ระบบ
- ๒. มหาวิทยาลัยรามคำแหงมีศักยภาพในการจัดการศึกษา เพื่อให้ประชาชนมีโอกาสศึกษาหาความรู้พัฒนาตนเองมีการเทียบโอนและส่งเสริมการเรียนรู้ตลอดชีวิต ในหลากหลายสาขาวิชาในทุกระดับและประเภทการศึกษา ด้วยต้นทุนที่ไม่สูง
- ๓. มหาวิทยาลัยรามคำแหง มีศักยภาพในการเข้าถึงพื้นที่เพื่อการพัฒนาต่าง ๆ ด้วยมีสาขาวิชาบริการฯ ส่วนภูมิภาคมีศิษย์เก่าและนักศึกษา เป็นจุดประสานงานด้านการให้บริการพันธกิจของมหาวิทยาลัยต่อประชากรในเขตพื้นที่โดยรอบ
- ๔. มหาวิทยาลัยรามคำแหงมีศักยภาพในการจัดการเรียนการสอนและให้ความรู้ทางวิชาการโดยผ่านเทคโนโลยีสื่อการสอนหลากหลายช่องทาง สามารถศึกษาเรียนรู้ได้ทุกเวลาและสถานที่ด้วยระบบ Cyber Classroom และ Course On Demand เป็นต้น

### จุดอ่อน (Weaknesses)

- ๑. การบริหารจัดการระบบเทคโนโลยีสารสนเทศและการวิเคราะห์ยังไม่ครอบคลุมทุกด้าน
- ๒. การบริหารจัดการการวิจัยและการบูรณาการการวิจัย การบริการวิชาการกับการเรียนการสอน ภายในคณะวิชา หรือระหว่างคณะวิชา และเครือข่ายการอุดมศึกษา รวมถึงคณะบุคคล ชุมชนท้องถิ่น หน่วยงานภายนอกทั้งภาครัฐและภาคเอกชนมีค่อนข้างน้อย
- ๓. บุคลากรบางส่วนที่ปฏิบัติงานตามพันธกิจยังขาดความรู้ความเข้าใจในกฎ ระเบียบข้อบังคับ ขาดการพัฒนาความรู้ ขาดทักษะทางด้านเทคโนโลยีสารสนเทศที่จะมาบูรณาการในด้านที่เกี่ยวข้อง ทำให้ไม่เข้าใจถึงเป้าหมายของงาน ที่รับผิดชอบ
- ๔. การบริหารจัดการพื้นที่ อาคารสถานที่บางส่วนยังขาดประสิทธิภาพ
- ๕. หลักสูตรที่มีการบูรณาการข้ามศาสตร์หรือตอบสนอง Demand side หรือที่มีการพัฒนาทักษะและสมรรถนะของบัณฑิตในศตวรรษที่ ๒๑ (Soft Skills และ Critical Thinking) ทุกประเภทหลักสูตรยังมีน้อย

### โอกาส (Opportunities)

- ๑. ปัจจุบันสถาบันอุดมศึกษามีการบูรณาการกับหลายภาคส่วนในรูปเครือข่ายความร่วมมือระหว่างสถาบันการศึกษาในประเทศและต่างประเทศ รวมถึงระดับชุมชนเชิงพื้นที่ ศิษย์เก่า ภาคประชาชน องค์กรภาครัฐและเอกชน
- ๒. นโยบายระดับประเทศ ด้านแผนพัฒนารัฐบาลดิจิทัล (e-Government) เพื่อให้การบริการภาครัฐและการให้บริการแก่ประชาชนเท่าทันระบบเทคโนโลยีสารสนเทศ ปัจจุบันที่มีความก้าวหน้าเพื่อให้มีช่องทางเข้าถึงข้อมูลได้ง่ายโดยเฉพาะการใช้ Smart Device
- ๓. สังคมฐานความรู้และความทันสมัยของเทคโนโลยี ส่งผลให้คนรุ่นใหม่ วัยทำงานและผู้สูงอายุมีความต้องการพัฒนาความรู้และทักษะใหม่อย่างต่อเนื่องตลอดเวลาเป็นแรงจูงใจให้มหาวิทยาลัยแสวงหาวิธีการตอบสนองความต้องการที่หลากหลาย
- ๔. แผนพัฒนาด้านการอุดมศึกษา เพื่อผลิตและพัฒนากำลังคนของประเทศ พ.ศ. ๒๕๖๖ – ๒๕๗๐ ให้ความสำคัญกับการเรียนรู้ตลอดชีวิต (Lifelong Learning) การสร้างบัณฑิตพันธุ์ใหม่ โดยเพิ่มช่องทางการศึกษา เช่นหลักสูตร Sandbox การเก็บหน่วยกิตแบบ Credit bank ครอบคลุมทุกช่วงวัยรวมถึงวัยแรงงานและผู้สูงอายุ

### อุปสรรค (Threats)

- ๑. สถาบันอุดมศึกษา ปัจจุบันมีจำนวนมากทั้งภาครัฐและเอกชนทำให้เกิดกระแสการแข่งขันที่สูงขึ้นทางการศึกษาในรูปแบบต่าง ๆ ภายใต้การเปลี่ยนแปลงโครงสร้างประชากรวัยอุดมศึกษาที่ลดลงซึ่งส่งผลกระทบต่อจำนวนนักศึกษา
- ๒. ความก้าวหน้าของเทคโนโลยีทางการศึกษา มีการพัฒนาอย่างรวดเร็วและต่อเนื่องแบบก้าวกระโดดเนื่องด้วยสภาพการแข่งขันเชิงธุรกิจสูง มีผลกระทบต่อการลงทุน และการพัฒนาทักษะของบุคลากรที่เกี่ยวข้องซึ่งมีค่าใช้จ่ายค่อนข้างสูง
- ๓. ปัจจุบันเกิดสถานการณ์ที่ไม่เอื้ออำนวย เช่น โรคระบาด ภัยธรรมชาติทำให้ประชากรเกิดความไม่มั่นใจเข้ารับบริการจากมหาวิทยาลัย จึงเปลี่ยนทัศนคติเข้ารับการศึกษาในเขตพื้นที่ใกล้เคียงภูมิภาค
- ๔. การสนับสนุนงบประมาณและการบริหารจัดการแบบภาครัฐมีเงื่อนไขและข้อจำกัดมากขึ้น การจัดสรรงบประมาณแผ่นดินมีแนวโน้มลดลงทำให้มหาวิทยาลัยต้องพึ่งพาตนเองสูงขึ้น อาจนำไปสู่อุดมศึกษาเชิงพาณิชย์และการจัดการที่ต่ำกว่ามาตรฐานได้
- ๕. กฎหมาย ระเบียบและข้อปฏิบัติที่เกี่ยวข้องของภาครัฐมีการเปลี่ยนแปลงเงื่อนไขทำให้เกิดความยุ่งยาก ในการนำมาปฏิบัติ เช่นด้านเทคโนโลยีสารสนเทศ ข้อมูลส่วนบุคคล แนวทางการแสวงหารายได้ให้กับมหาวิทยาลัย

(ที่มา : การประชุมเชิงปฏิบัติการของผู้บริหารระดับสูงของมหาวิทยาลัยรามคำแหง โครงการสัมมนาเชิงปฏิบัติการ เรื่อง“การวางแผนกลยุทธ์เพื่อกำหนดแนวทางพัฒนามหาวิทยาลัยรามคำแหง ๕ ปี (พ.ศ. ๒๕๖๖ – ๒๕๗๐)” เมื่อวันที่ ๒๙ – ๓๑ พฤษภาคม ๒๕๖๕)



TOWS M ATRIX Analysis แผนปฏิบัติการราชการมหาวิทยาลัยรามคำแหง

<div style="border: 2px solid red; padding: 10px; width: 150px; margin: auto;">ปัจจัยภายใน</div> <div style="border: 2px solid red; padding: 10px; width: 150px; margin: auto; margin-top: 100px;">ปัจจัยภายนอก</div>	<p style="text-align: center;"><b>จุดแข็ง (Strengths)</b></p> <ol style="list-style-type: none"> <li>มหาวิทยาลัยรามคำแหงเป็นตลาดวิชาที่มีความเป็นอิสระ เป็นแหล่งรวบรวมองค์ความรู้ที่หลากหลาย เปิดกว้างทางโอกาส ความเสมอภาคและความเท่าเทียมต่อการเข้าถึงการศึกษาทั้งในประเทศและต่างประเทศในหลากหลายช่องทาง และเพียงพอต่อการรองรับประชากรเข้าสู่ระบบ</li> <li>มหาวิทยาลัยรามคำแหง มีศักยภาพในการจัดการศึกษาเพื่อให้ประชาชนมีโอกาสศึกษา หลายความรู้พัฒนาตนเองมีการเทียบโอนและส่งเสริมการเรียนรู้ตลอดชีวิตในหลากหลายสาขาวิชาในทุกระดับและประเภทการศึกษาด้วยต้นทุนที่ไม่สูง</li> <li>มหาวิทยาลัยรามคำแหง มีศักยภาพในการเข้าถึงพื้นที่ เพื่อการพัฒนาในด้านต่าง ๆ ด้วยมีสาขาวิทยบริการฯ ส่วนภูมิภาคมีศิษย์เก่าและนักศึกษา เป็นจุดประสานงานด้านการให้บริการพันธกิจของมหาวิทยาลัยประชากรในเขตพื้นที่โดยรอบ</li> <li>มหาวิทยาลัยรามคำแหงมีศักยภาพในการจัดการเรียนการสอนและให้ความรู้ทางวิชาการ โดยผ่านเทคโนโลยีสื่อการสอนหลากหลายช่องทาง สามารถศึกษาเรียนรู้ได้ตลอดเวลาและสถานที่ด้วยระบบ Cyber Classroom และ Course On Demand เป็นต้น</li> </ol>	<p style="text-align: center;"><b>จุดอ่อน (Weaknesses)</b></p> <ol style="list-style-type: none"> <li>การบริหารจัดการระบบเทคโนโลยีสารสนเทศและการวิเคราะห์ยังไม่ครบคลุมทุกด้าน</li> <li>การบริหารจัดการการวิจัยและการบูรณาการการวิจัย การบริการวิชาการกับการเรียนการสอน ภายในคณะวิชาหรือระหว่างคณะวิชา และเครือข่ายการอุดมศึกษา รวมถึงคณะบุคคล ชุมชนท้องถิ่น หน่วยงานภายนอก ทั้งภาครัฐและภาคเอกชนมีค่อนข้างน้อย</li> <li>บุคลากรบางส่วนที่ปฏิบัติงานตามพันธกิจยังขาดความรู้ความเข้าใจในกฎ ระเบียบข้อบังคับ ขาดการพัฒนาความรู้ ขาดทักษะทางด้านเทคโนโลยีสารสนเทศที่จะมาบูรณาการในด้านที่เกี่ยวข้อง ทำให้ไม่เข้าใจถึงเป้าหมายของงานที่รับผิดชอบ</li> <li>การบริหารจัดการพื้นที่ อาคารสถานที่บางส่วนยังขาดประสิทธิภาพ</li> <li>หลักสูตรที่มีการบูรณาการข้ามศาสตร์หรือตอบสนอง Demand side หรือที่มีการพัฒนาทักษะและสมรรถนะของบัณฑิตในศตวรรษที่ ๒๑ (Soft Skills และ Critical Thinking) ทุกประเภทหลักสูตรยังมีน้อย</li> </ol>
<p style="text-align: center;"><b>โอกาส (Opportunities)</b></p> <ol style="list-style-type: none"> <li>ปัจจุบันสถาบันอุดมศึกษามีการบูรณาการกับหลายภาคส่วนในรูปแบบเครือข่ายความร่วมมือระหว่างสถาบันการศึกษา ในประเทศและต่างประเทศ รวมถึงระดับชุมชนเชิงพื้นที่ ศิษย์เก่า ภาคประชาชน องค์กรภาครัฐและเอกชน</li> <li>นโยบายระดับประเทศ ด้านแผนพัฒนารัฐบาลดิจิทัล (e-Government) เพื่อให้การบริการภาครัฐและการให้บริการแก่ประชาชนเท่าทันระบบเทคโนโลยีสารสนเทศปัจจุบันที่มีความก้าวหน้าเพื่อให้มีช่องทางเข้าถึงข้อมูลได้ง่ายโดยเฉพาะการใช้ Smart Device</li> <li>สังคมฐานความรู้และความทันสมัยของเทคโนโลยี ส่งผลให้คนรุ่นใหม่ วัยทำงานและผู้สูงอายุมีความต้องการพัฒนาความรู้และทักษะใหม่อย่างต่อเนื่องตลอดเวลาเป็นแรงจูงใจให้มหาวิทยาลัยแสวงหาวิธีการตอบสนองความต้องการที่หลากหลาย</li> <li>แผนพัฒนาด้านการอุดมศึกษา เพื่อผลิตและพัฒนากำลังคนของประเทศ พ.ศ. ๒๕๖๖ – ๒๕๗๐ ให้ความสำคัญกับการเรียนรู้ตลอดชีวิต (Lifelong Learning) การสร้างบัณฑิตพันธุ์ใหม่ โดยเพิ่มช่องทางการศึกษา เช่นหลักสูตร Sandbox การเก็บหน่วยกิต แบบ Credit bank ครอบคลุมทุกช่วงวัย รวมถึงวัยแรงงานและผู้สูงอายุ</li> </ol>	<p style="text-align: center;"><b>กลยุทธ์ (S + O)</b></p> <ol style="list-style-type: none"> <li>จัดการศึกษาเพื่อการเรียนรู้ตลอดชีวิต</li> <li>พัฒนาระบบการกำกับคุณภาพและมาตรฐานหลักสูตร สอดคล้องกับความต้องการตลาดแรงงาน</li> <li>ส่งเสริมศิลปะและวัฒนธรรมบูรณาการการเรียนการสอนเพื่อเสริมสร้างเป็นพลเมืองให้แก่ผู้เรียน</li> <li>เสริมสร้างความเข้มแข็งและความยั่งยืนของชุมชนและท้องถิ่นจากผลการให้บริการทางวิชาการ</li> </ol>	<p style="text-align: center;"><b>กลยุทธ์ (W + O)</b></p> <ol style="list-style-type: none"> <li>พัฒนาระบบการบริหารการวิจัยและผลประโยชน์จากทรัพย์สินทางปัญญา</li> <li>ส่งเสริมการวิจัยและการสร้างร่วมมือและการถ่ายทอดองค์ความรู้เพื่อการพัฒนาสังคม เศรษฐกิจและสิ่งแวดล้อม</li> <li>สร้างโอกาสการเข้าถึงบริการทางวิชาการศึกษาอย่างทั่วถึงและเป็นธรรมโดยไม่ทิ้งใครไว้ข้างหลัง</li> </ol>
<p style="text-align: center;"><b>อุปสรรค (Threats)</b></p> <ol style="list-style-type: none"> <li>สถาบันอุดมศึกษา ปัจจุบันมีจำนวนมากทั้งภาครัฐและเอกชนทำให้เกิดกระแสการแข่งขันที่สูงขึ้นทางการศึกษาในรูปแบบต่าง ๆ ภายใต้การเปลี่ยนแปลงโครงสร้างประชากรวัยอุดมศึกษาที่ลดลง ซึ่งส่งผลกระทบต่อจำนวนนักศึกษา</li> <li>ความก้าวหน้าของเทคโนโลยีทางการศึกษา มีการพัฒนาอย่างรวดเร็วและต่อเนื่องแบบก้าวกระโดด อันเนื่องด้วยสภาพการแข่งขันเชิงธุรกิจสูง มีผลกระทบต่อการลงทุน และการพัฒนาทักษะของบุคลากรที่เกี่ยวข้องซึ่งมีค่าใช้จ่ายค่อนข้างสูง</li> <li>ปัจจุบันเกิดสถานการณ์ที่ไม่เอื้ออำนวย เช่น โรคระบาด ภัยธรรมชาติทำให้ประชากรเกิดความไม่มั่นใจเข้ารับบริการจากมหาวิทยาลัย จึงเปลี่ยนทัศนคติเข้ารับการศึกษาในเขตพื้นที่ใกล้เคียงภูมิภาค</li> <li>การสนับสนุนงบประมาณและการบริหารจัดการแบบภาครัฐมีเงื่อนงำและข้อจำกัดมากขึ้น การจัดสรรงบประมาณแผ่นดินมีแนวโน้มลดลงทำให้มหาวิทยาลัยต้องพึ่งพาตนเองสูงขึ้น อาจนำไปสู่อุดมศึกษาเชิงพาณิชย์และ การจัดการที่ต่ำกว่ามาตรฐานได้</li> <li>กฎหมาย ระเบียบและข้อปฏิบัติที่เกี่ยวข้องของภาครัฐมีการเปลี่ยนแปลงเงื่อนงำทำให้เกิดความยุ่งยากในการนำมาปฏิบัติ เช่น ด้านเทคโนโลยีสารสนเทศ ข้อมูลส่วนบุคคล แนวทางการแสวงหารายได้ให้กับมหาวิทยาลัย</li> </ol>	<p style="text-align: center;"><b>กลยุทธ์ (S + T)</b></p> <ol style="list-style-type: none"> <li>พัฒนาทักษะพื้นฐานและสิ่งแวดล้อมในการใช้ชีวิต เพื่อสนับสนุนการเรียนรู้ของผู้เรียน</li> </ol>	<p style="text-align: center;"><b>กลยุทธ์ (W + T)</b></p> <ol style="list-style-type: none"> <li>สร้างภาพลักษณ์มหาวิทยาลัยที่ทันสมัยด้วยการพัฒนาระบบฐานข้อมูลและการบริหารที่ทันสมัย</li> <li>พัฒนาการบริหารจัดการศึกษาเชิงธรรมาภิบาล</li> <li>ยกระดับคุณภาพและทักษะของบุคลากรให้เป็นชุมชนทางวิชาการที่สังคมยอมรับ</li> <li>พัฒนาระบบนิเวศและสร้างมูลค่าเพิ่มจากสินทรัพย์ของมหาวิทยาลัย</li> </ol>



Mind Map แสดงความเชื่อมโยงความสัมพันธ์ของแผนปฏิบัติการ พ.ศ.๒๕๖๗ มหาวิทยาลัยรามคำแหง







**แผนปฏิบัติราชการ กระทรวงการอุดมศึกษา วิทยาศาสตร์ วิจัยและนวัตกรรม ประจำปีงบประมาณ พ.ศ. ๒๕๖๗**

ยุทธศาสตร์ที่ ๑ การพัฒนาเศรษฐกิจไทยด้วยเศรษฐกิจสร้างสรรค์ ให้มีความสามารถในการแข่งขันและพึ่งพาตนเองได้อย่างยั่งยืนพร้อมอนาคต

ยุทธศาสตร์ที่ ๒ การยกระดับสังคมและสิ่งแวดล้อมให้มีการพัฒนาอย่างยั่งยืน สามารถแก้ไขปัญหาท้าทายและปรับตัวได้ทันต่อพลวัตการเปลี่ยนแปลงของโลก

ยุทธศาสตร์ที่ ๓ การพัฒนาวิทยาศาสตร์ เทคโนโลยี การวิจัยและนวัตกรรมระดับขั้นแนวหน้าที่ก้าวหน้าล้ำยุคเพื่อสร้างโอกาสใหม่และความพร้อมของประเทศในอนาคต

ยุทธศาสตร์ที่ ๔ การพัฒนากำลังคน สถาบันอุดมศึกษาและสถาบันวิจัยให้เป็นรากฐานการขับเคลื่อนการพัฒนาเศรษฐกิจและสังคมของประเทศแบบก้าวกระโดดและอย่างยั่งยืน

**แผนปฏิบัติราชการมหาวิทยาลัยรามคำแหง ประจำปีงบประมาณ พ.ศ. ๒๕๖๗**

ยุทธศาสตร์ที่ ๑ ส่งเสริมการศึกษาตลอดชีวิตและพัฒนาคนทุกช่วงวัยอย่างยั่งยืน

ยุทธศาสตร์ที่ ๒ สร้างความเสมอภาคทางสังคมสร้างและขยายโอกาสทางการศึกษา

ยุทธศาสตร์ที่ ๓ การวิจัย เทคโนโลยีและนวัตกรรมทางการศึกษา

ยุทธศาสตร์ที่ ๔ พลิกโฉมสถาบันอุดมศึกษาแบบตลาดวิชา

**แผนด้านการอุดมศึกษาเพื่อผลิตและพัฒนาากำลังคนของประเทศ พ.ศ. ๒๕๖๖ - ๒๕๗๐**

**แผนด้านวิทยาศาสตร์ วิจัยและนวัตกรรม พ.ศ. ๒๕๖๖ - ๒๕๗๐**

**แผนด้านการอุดมศึกษาเพื่อผลิตและพัฒนาากำลังคนของประเทศ พ.ศ. ๒๕๖๖ - ๒๕๗๐ มหาวิทยาลัยรามคำแหง**

**แผนด้านวิทยาศาสตร์ วิจัยและนวัตกรรม พ.ศ. ๒๕๖๖ - ๒๕๗๐ มหาวิทยาลัยรามคำแหง**



ผังแสดงความเชื่อมโยงความสัมพันธ์ของแผนปฏิบัติการ กระทรวงการอุดมศึกษา วิทยาศาสตร์ วิจัยและนวัตกรรม และแผนปฏิบัติการมหาวิทยาลัยรามคำแหง

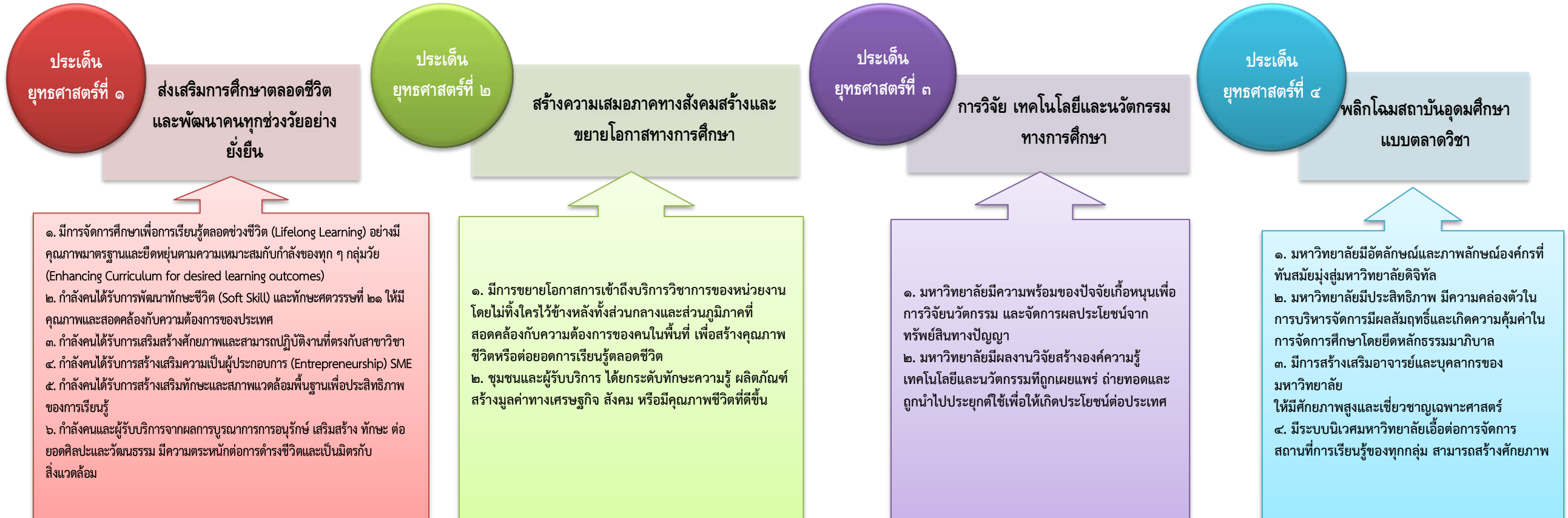
แผนปฏิบัติการ กระทรวงการอุดมศึกษา วิทยาศาสตร์ วิจัยและนวัตกรรม พ.ศ. ๒๕๖๗		แผนปฏิบัติการมหาวิทยาลัยรามคำแหง พ.ศ. ๒๕๖๗		
เป้าประสงค์	ประเด็นยุทธศาสตร์	ประเด็นยุทธศาสตร์	เป้าประสงค์	กลยุทธ์
๑. ประเทศไทยยกระดับการพัฒนาเศรษฐกิจโดยใช้กำลังคนสมรรถนะสูง วิทยาศาสตร์ นวัตกรรมและเทคโนโลยีสำหรับการยกระดับอุตสาหกรรมเป้าหมายสำคัญของประเทศ และพัฒนาผู้ประกอบการฐานนวัตกรรม เพิ่มขีดความสามารถในการแข่งขันระดับสากล ด้วยเศรษฐกิจสร้างสรรค์ที่สามารถพึ่งพาตนเองได้อย่างยั่งยืน พร้อมรับการเปลี่ยนแปลงสู่อนาคต	๑ การพัฒนาเศรษฐกิจไทย ด้วยเศรษฐกิจสร้างสรรค์ ให้มีความสามารถในการแข่งขัน และพึ่งพาตนเองได้อย่างยั่งยืน พร้อมอนาคต	๑. ส่งเสริมการศึกษาตลอดชีวิต และพัฒนาคนทุกช่วงวัยอย่าง ยั่งยืน	๑. มีการจัดการศึกษาเพื่อการเรียนรู้ตลอดช่วงชีวิต (Lifelong Learning) อย่างมี คุณภาพมาตรฐานและยืดหยุ่นตามความเหมาะสมกับกำลังของทุก ๆ กลุ่มวัย (Enhancing Curriculum for desired learning outcomes) ๒. กำลังคนได้รับการพัฒนาทักษะชีวิต (Soft Skill) และทักษะศตวรรษที่ ๒๑ ให้มี คุณภาพและสอดคล้องกับความต้องการของประเทศ ๓. กำลังคนได้รับการเสริมสร้างศักยภาพและสามารถปฏิบัติงานที่ตรงกับสาขาวิชา ๔. กำลังคนได้รับการสร้างเสริมความเป็นผู้ประกอบการ (Entrepreneurship) SME ๕. กำลังคนได้รับการสร้างเสริมทักษะและสภาพแวดล้อมพื้นฐานเพื่อประสิทธิภาพของ การเรียนรู้ ๖. กำลังคนและผู้รับบริการจากผลการบูรณาการการอนุรักษ์ เสริมสร้าง ทักษะ ต่อ ยอดศิลปะและวัฒนธรรม มีความตระหนักต่อการดำรงชี วิตและเป็น มิตรกับ สิ่งแวดล้อม	๑. จัดการศึกษาเพื่อการเรียนรู้ตลอดชีวิต ๒. พัฒนาระบบการกำกับคุณภาพและมาตรฐานหลักสูตร สอดคล้อง กับความต้องการตลาดแรงงาน ๓. พัฒนาทักษะพื้นฐานและสิ่งแวดล้อมในการใช้ชีวิต เพื่อสนับสนุน การเรียนรู้ของผู้เรียน ๔. ส่งเสริมศิลปะและวัฒนธรรมบูรณาการเรียนการสอนเพื่อ เสริมสร้างเป็นพลเมืองให้แก่ผู้เรียน
๒. สังคมไทยมีการพัฒนาอย่างยั่งยืนและเป็นสังคมคุณธรรม มีธรรมาภิบาล มีความมั่นคงทางสุขภาพ มีความพร้อมในการเป็นสังคมผู้สูงอายุ ยกระดับ การจัดการ ทรัพยากรและการเป็นสังคมคาร์บอนต่ำ มีการกระจายความเจริญของเมืองและชนบท มากขึ้น พื้นที่มีสมรรถนะสามารถแก้ปัญหาท้าทายและปรับตัวได้ทันต่อพลวัตการ เปลี่ยนแปลงของโลก โดยการประยุกต์ใช้ผลงานวิจัย นวัตกรรมและเทคโนโลยี	๒ การยกระดับสังคมและ สิ่งแวดล้อมให้มีการพัฒนาอย่าง ยั่งยืน สามารถแก้ไขปัญหาที่ ท้ายและปรับตัวได้ทันต่อพล วัตการเปลี่ยนแปลงของโลก	๒. สร้างความเสมอภาคทาง สังคม สร้างและขยายโอกาสทาง การศึกษา	๑. มีการขยายโอกาสการเข้าถึงบริการวิชาการของหน่วยงานโดยไม่ทิ้งใครไว้ข้างหลัง ทั้งส่วนกลางและส่วนภูมิภาคที่สอดคล้องกับความต้องการของคนในพื้นที่ เพื่อสร้าง คุณภาพชีวิตหรือต่อยอดการเรียนรู้ตลอดชีวิต ๒. ชุมชนและผู้รับบริการ ได้ยกระดับทักษะความรู้ ผลัดถิ่น สร้างมูลค่าทาง เศรษฐกิจ สังคม หรือมีคุณภาพชีวิตที่ดีขึ้น	๑. สร้างโอกาสการเข้าถึงบริการ ทางวิชาการศึกษาอย่างทั่วถึงและเป็นธรรมโดยไม่ทิ้งใครไว้ข้างหลัง ๒. เสริมสร้างความเข้มแข็งและความยั่งยืนของชุมชนและท้องถิ่น จากผลการให้บริการทางวิชาการ
๓. ประเทศสามารถสร้างองค์ความรู้ นวัตกรรมและเทคโนโลยีระดับแนวหน้าที่ก้าวหน้าล้ำ ยุค ในการก้าวกระโดดจากการเป็นผู้ใช้เทคโนโลยี (Adopter) เป็นหลักไปสู่การเป็นผู้นำ เทคโนโลยี (Front-Runner) ในระดับสากล ในสาขาเป้าหมายของประเทศ รวมทั้ง อุตสาหกรรมและบริการใหม่แห่งอนาคต โดยมีโครงสร้างพื้นฐานด้านวิทยาศาสตร์ วิจัยและ นวัตกรรมและโครงสร้างพื้นฐานทางคุณภาพของประเทศที่ทัดเทียมสากล อีกทั้งมี ผลงานวิจัยขั้นแนวหน้าและกระบวนทัศน์ใหม่ ทางมนุษยศาสตร์ สังคมศาสตร์ และ ศิลปกรรมศาสตร์ ที่ถูกนำไปประยุกต์ใช้ เพื่อให้ประเทศสามารถตอบสนองต่อโอกาสและ ความท้าทายในอนาคตได้อย่างมั่นคงและยั่งยืน	๓ การพัฒนาวิทยาศาสตร์ เทคโนโลยี การวิจัย และ นวัตกรรมระดับขั้นแนวหน้าที่ ก้าวหน้าล้ำยุค เพื่อสร้างโอกาส ใหม่และความพร้อมของประเทศ ในอนาคต	๓. การวิจัย เทคโนโลยี และ นวัตกรรมทางการศึกษา	๑. มหาวิทยาลัยมีความพร้อมของปัจจัยเกื้อหนุนเพื่อการวิจัยนวัตกรรม และจัดการ ผลประโยชน์จากทรัพย์สินทางปัญญา ๒. มหาวิทยาลัยมีผลงานวิจัยสร้างองค์ความรู้เทคโนโลยีและนวัตกรรมที่ถูกเผยแพร่ ถ่ายทอดและถูกนำไปประยุกต์ใช้เพื่อให้เกิดประโยชน์ต่อประเทศ	๑. พัฒนาระบบการบริหารการวิจัยและผลประโยชน์จากทรัพย์สิน ทางปัญญา ๒. ส่งเสริมการวิจัยและการสร้างความร่วมมือและการถ่ายทอดองค์ ความรู้เพื่อการพัฒนาสังคมเศรษฐกิจและสิ่งแวดล้อม
๔. กำลังคน สถาบันอุดมศึกษา และสถาบันวิจัยของประเทศได้รับการพัฒนาให้มี สมรรถนะสูง สามารถเพิ่มขีดความสามารถในการแข่งขันของประเทศด้านเศรษฐกิจ การ ยกระดับสังคมและสิ่งแวดล้อม ให้มีการพัฒนาอย่างยั่งยืน และการพึ่งตนเองทั้งสังคมและ การพัฒนาสู่อนาคต ในการปฏิบัติงานและสร้างนวัตกรรมที่ท้าทาย ตอบโจทย์ภาค เศรษฐกิจและสังคมเพื่อยกระดับขีดความสามารถในการแข่งขันและการพัฒนาสังคมของ ประเทศอย่างยั่งยืน	๔ การพัฒนากำลังคน สถาบันอุดมศึกษาและ สถาบันวิจัยให้เป็นรากฐาน การขับเคลื่อนการพัฒนาเศรษฐกิจ และสังคมของประเทศแบบก้าว กระโดดและอย่างยั่งยืน	๔. พลิกโฉมสถาบันอุดมศึกษา แบบตลาดวิชา	๑. มหาวิทยาลัยมีอัตลักษณ์และภาพลักษณ์องค์กรที่ทันสมัย มุ่งสู่มหาวิทยาลัยดิจิทัล ๒. มหาวิทยาลัยมีประสิทธิภาพ มีความคล่องตัวในการบริหารจัดการมีผลสัมฤทธิ์และ เกิดความคุ้มค่าในการจัดการศึกษาโดยยึดหลักธรรมาภิบาล ๓. มีการสร้างเสริมอาจารย์และบุคลากรของมหาวิทยาลัย ให้มีศักยภาพสูงและ เชี่ยวชาญเฉพาะศาสตร์ ๔. มีระบบนิเวศที่เอื้อต่อการจัดการสถานที่การเรียนรู้ ของทุกกลุ่ม สามารถสร้าง ศักยภาพ	๑. สร้างภาพลักษณ์มหาวิทยาลัยที่ทันสมัยด้วยการพัฒนาระบบ ฐานข้อมูลและการบริหารที่ทันสมัย ๒. พัฒนาการบริหารจัดการศึกษาเชิงธรรมาภิบาล ๓. ยกระดับคุณภาพและทักษะของบุคลากรให้เป็นชุมชนทาง วิชาการที่สังคมยอมรับ ๔. พัฒนาระบบนิเวศและสร้างมูลค่าเพิ่มจากสินทรัพย์ ของ มหาวิทยาลัย



# แผนผังเชิงยุทธศาสตร์ของมหาวิทยาลัยรามคำแหง (Strategy Map)

## วิสัยทัศน์

มหาวิทยาลัยรามคำแหงเป็นตลาดวิชาดิจิทัล ที่ให้บริการส่งเสริมการเรียนรู้ตลอดชีวิต



## แผนผังเชิงยุทธศาสตร์ของมหาวิทยาลัยรามคำแหง (Strategy Map) (ต่อ)

ประเด็นยุทธศาสตร์/กลยุทธ์	ด้านคุณภาพ	ด้านประสิทธิภาพ	ด้านประสิทธิผล	ด้านการพัฒนาองค์กร
<b>ประเด็นยุทธศาสตร์ที่ ๑</b> ส่งเสริมการศึกษาตลอดชีวิต และพัฒนาคนทุกช่วงวัยอย่างยั่งยืน				
กลยุทธ์ ๑ การจัดการศึกษาเพื่อการเรียนรู้ตลอดชีวิต	●	●	●	
กลยุทธ์ ๒ พัฒนาระบบการกำกับคุณภาพและมาตรฐานหลักสูตรสอดคล้องกับความต้องการตลาดแรงงาน	●	●	●	
กลยุทธ์ ๓ พัฒนาทักษะพื้นฐานและสิ่งแวดล้อมในการใช้ชีวิต เพื่อสนับสนุนการเรียนรู้ของผู้เรียน	●	●	●	●
กลยุทธ์ ๔ ส่งเสริมศิลปะและวัฒนธรรมบูรณาการการเรียนการสอนเพื่อเสริมสร้างเป็นพลเมืองให้แก่ผู้เรียน	●	●	●	●
<b>ประเด็นยุทธศาสตร์ที่ ๒</b> สร้างความเสมอภาคทางสังคม สร้างและขยายโอกาสทางการศึกษา				
กลยุทธ์ ๑ สร้างโอกาสการเข้าถึงบริการ ทางวิชาการศึกษาอย่างทั่วถึงและเป็นธรรมโดยไม่ทิ้งใครไว้ข้างหลัง	●	●	●	●
กลยุทธ์ ๒ เสริมสร้างความเข้มแข็งและความยั่งยืนของชุมชนและท้องถิ่นจากผลการให้บริการทางวิชาการ	●	●	●	
<b>ประเด็นยุทธศาสตร์ที่ ๓</b> การวิจัย เทคโนโลยี และนวัตกรรมทางการศึกษา				
กลยุทธ์ ๑ พัฒนาระบบการบริหารการวิจัยและผลประโยชน์จากทรัพย์สินทางปัญญา	●	●	●	●
กลยุทธ์ ๒ ส่งเสริมการวิจัยและการสร้างความร่วมมือและการถ่ายทอดองค์ความรู้เพื่อพัฒนาสังคม เศรษฐกิจและสิ่งแวดล้อม	●	●	●	●
<b>ประเด็นยุทธศาสตร์ที่ ๔</b> พลิกโฉมสถาบันอุดมศึกษา แบบตลาดวิชา				
กลยุทธ์ ๑ สร้างภาพลักษณ์มหาวิทยาลัยที่ทันสมัยด้วยการพัฒนาระบบฐานข้อมูลและการบริหารที่ทันสมัย	●	●	●	●
กลยุทธ์ ๒ พัฒนาการบริหารจัดการศึกษาเชิงธรรมาภิบาล	●	●	●	●
กลยุทธ์ ๓ ยกกระดับคุณภาพและทักษะของบุคลากรให้เป็นชุมชนทางวิชาการที่สังคมยอมรับ	●	●	●	●
กลยุทธ์ ๔ พัฒนาระบบนิเวศและสร้างมูลค่าเพิ่มจากสินทรัพย์ของมหาวิทยาลัย	●	●	●	●





## ประเด็นยุทธศาสตร์ที่ ๑ ส่งเสริมการศึกษาตลอด ชีวิตและพัฒนาคนทุกช่วง วัยอย่างยั่งยืน

เป้าหมายที่ ๑ มีการจัดการศึกษาเพื่อการเรียนรู้ตลอดช่วงชีวิต (Lifelong Learning) อย่างมีคุณภาพมาตรฐานและยืดหยุ่นตามความเหมาะสมกับกำลังของทุก ๆ กลุ่มวัย (Enhancing Curriculum for desired learning outcomes)

กลยุทธ์ที่ ๑ จัดการศึกษาเพื่อการเรียนรู้ตลอดชีวิต

เป้าหมายที่ ๒

- กำลังคนได้รับการพัฒนาทักษะชีวิต (Soft Skill) และทักษะศตวรรษที่ ๒๑ ให้มีคุณภาพและสอดคล้องกับความต้องการของประเทศ
- กำลังคนได้รับการเสริมสร้างศักยภาพและสามารถปฏิบัติงานที่ตรงกับสาขาวิชา

กลยุทธ์ที่ ๒ พัฒนาระบบการกำกับคุณภาพและมาตรฐานหลักสูตร สอดคล้องกับความต้องการตลาดแรงงาน

เป้าหมายที่ ๓

- กำลังคนได้รับการสร้างเสริมความเป็นผู้ประกอบการ (Entrepreneurship) SME
- กำลังคนได้รับการสร้างเสริมทักษะและสภาพแวดล้อมพื้นฐานเพื่อประสิทธิภาพของการเรียนรู้

กลยุทธ์ที่ ๓ พัฒนาทักษะพื้นฐานและสิ่งแวดล้อมในการใช้ชีวิต เพื่อสนับสนุนการเรียนรู้ของผู้เรียน

เป้าหมายที่ ๔ กำลังคนและผู้รับบริการจากผลการบูรณาการการอนุรักษ์ เสริมสร้าง ทักษะ ต่อยอดศิลปะและวัฒนธรรม มีความตระหนักต่อการดำรงชีวิตและเป็นมิตรกับสิ่งแวดล้อม

กลยุทธ์ที่ ๔ ส่งเสริมศิลปะและวัฒนธรรมบูรณาการการเรียนการสอนเพื่อเสริมสร้างเป็นพลเมืองให้แก่ผู้เรียน



## ประเด็นยุทธศาสตร์ที่ ๒ สร้างความเสมอภาคทาง สังคม สร้างและขยายโอกาส ทางการศึกษา

เป้าประสงค์ที่ ๑ มีการขยายโอกาสการเข้าถึงบริการวิชาการของหน่วยงานโดยไม่ทิ้งใครไว้ข้างหลังทั้งส่วนกลางและส่วนภูมิภาคที่สอดคล้องกับความต้องการของคนในพื้นที่ เพื่อสร้างคุณภาพชีวิตหรือต่อยอดการเรียนรู้ตลอดชีวิต

กลยุทธ์ที่ ๑ สร้างโอกาสการเข้าถึงบริการ ทางวิชาการศึกษาอย่างทั่วถึงและเป็นธรรมโดยไม่ทิ้งใครไว้ข้างหลัง

เป้าประสงค์ที่ ๒ ชุมชนและผู้รับบริการ ได้ยกระดับทักษะความรู้ ผลผลิตภัณฑ์ สร้างมูลค่าทางเศรษฐกิจ สังคม หรือมีคุณภาพชีวิตที่ดีขึ้น

กลยุทธ์ที่ ๒ เสริมสร้างความเข้มแข็งและความยั่งยืนของชุมชนและท้องถิ่นจากผลการให้บริการทางวิชาการ

## ประเด็นยุทธศาสตร์ที่ ๓ การวิจัย เทคโนโลยี และ นวัตกรรมทางการศึกษา

เป้าประสงค์ที่ ๑ มหาวิทยาลัยมีความพร้อมของปัจจัยเกื้อหนุนเพื่อการวิจัยนวัตกรรม และจัดการผลประโยชน์จากทรัพย์สินทางปัญญา

กลยุทธ์ที่ ๑ พัฒนาระบบการบริหารการวิจัยและผลประโยชน์จากทรัพย์สินทางปัญญา

เป้าประสงค์ที่ ๒ มหาวิทยาลัยมีผลงานวิจัยสร้างองค์ความรู้เทคโนโลยีและนวัตกรรมที่ถูกเผยแพร่ ถ่ายทอดและถูกนำไปประยุกต์ใช้เพื่อให้เกิดประโยชน์ต่อประเทศ

กลยุทธ์ที่ ๒ ส่งเสริมการวิจัยและการสร้างความร่วมมือและการถ่ายทอดองค์ความรู้เพื่อการพัฒนาสังคมเศรษฐกิจและสิ่งแวดล้อม



## ประเด็นยุทธศาสตร์ที่ ๔ พลิกโฉมสถาบันอุดมศึกษา แบบตลาดวิชา

เป้าประสงค์ที่ ๑ มหาวิทยาลัยมีอัตลักษณ์และภาพลักษณ์องค์กรที่ทันสมัย มุ่งสู่มหาวิทยาลัยดิจิทัล

กลยุทธ์ที่ ๑ สร้างภาพลักษณ์มหาวิทยาลัยที่ทันสมัยด้วยการพัฒนาระบบฐานข้อมูลและการบริการที่ทันสมัย

เป้าประสงค์ที่ ๒ มหาวิทยาลัยมีประสิทธิภาพ มีความคล่องตัวในการบริหารจัดการมีผลสัมฤทธิ์และเกิดความคุ้มค่าในการจัดการศึกษาโดยยึดหลักธรรมาภิบาล

กลยุทธ์ที่ ๒ พัฒนาการบริหารจัดการศึกษาเชิงธรรมาภิบาล

เป้าประสงค์ที่ ๓ มีการสร้างเสริมอาจารย์และบุคลากรของมหาวิทยาลัย ให้มีศักยภาพสูงและเชี่ยวชาญเฉพาะศาสตร์

กลยุทธ์ที่ ๓ ยกกระดับคุณภาพและทักษะของบุคลากรให้เป็นชุมชนทางวิชาการที่สังคมยอมรับ

เป้าประสงค์ที่ ๔ มีระบบนิเวศที่เอื้อต่อการจัดการสถานที่การเรียนรู้ของทุกกลุ่ม สามารถสร้างศักยภาพ

กลยุทธ์ที่ ๔ พัฒนาระบบนิเวศและสร้างมูลค่าเพิ่มจากสินทรัพย์ของมหาวิทยาลัย



## วิสัยทัศน์

มหาวิทยาลัยรามคำแหงเป็นตลาดวิชาดิจิทัล ที่ให้บริการส่งเสริมการเรียนรู้ตลอดชีวิต

## พันธกิจ

มหาวิทยาลัยยึดหลักการจัดการอุดมศึกษา ในการรับผิดชอบต่อสังคม มีเสรีภาพทางวิชาการ มีความเป็นอิสระ มีความเสมอภาคและธรรมาภิบาล  
ในการบริหารจัดการในพันธกิจมีดังนี้

๑. การจัดการศึกษา

๒. การวิจัยและการสร้างนวัตกรรม

๓. การบริการวิชาการแก่สังคม

๔. การทำนุบำรุงศิลปะและวัฒนธรรม

๕. การบริหารจัดการตามอำนาจและหน้าที่ ที่กฎหมายกำหนด







กรอบประเด็นยุทธศาสตร์/กลยุทธ์/ตัวชี้วัดเป้าประสงค์/โครงการ/กิจกรรม ของแผนปฏิบัติการประจำปีงบประมาณ พ.ศ. ๒๕๖๗ มหาวิทยาลัยรามคำแหง

ประเด็นยุทธศาสตร์/เป้าประสงค์/กลยุทธ์	ตัวชี้วัดเป้าประสงค์	โครงการ/กิจกรรม/ผลผลิต
<b>● ประเด็นยุทธศาสตร์ที่ ๑</b> ส่งเสริมการศึกษาตลอดชีวิตและพัฒนาคนทุกช่วงวัยอย่างยั่งยืน		
<b>เป้าประสงค์ที่ ๑</b> มีการจัดการศึกษาเพื่อการเรียนรู้ตลอดช่วงชีวิต (Lifelong Learning) อย่างมีคุณภาพมาตรฐานและยืดหยุ่นตามความเหมาะสมกับกำลังของทุก ๆ กลุ่มวัย (Enhancing Curriculum for desired learning outcomes)	๑.๑ ระดับโครงการพัฒนาระบบธนาคารหน่วยกิต (Credit Bank) ๑.๒ จำนวนโครงการหลักสูตร (Sandbox, Re Skill Up Skill, New Skill) ๑.๓ จำนวนหลักสูตรเสริมสร้างทักษะผู้สูงอายุ (Aging society)	๑. โครงการพัฒนาระบบ ธนาคารหน่วยกิต (Credit Bank) ๒. โครงการหลักสูตรเพื่อการเรียนรู้ตลอดชีวิต (Sandbox, Re Skill Up Skill, New Skill) ๓. โครงการพัฒนาชุดการเรียนรู้เสริมสร้างทักษะผู้สูงอายุ (Aging society)
<b>กลยุทธ์ที่ ๑</b> จัดการศึกษาเพื่อการเรียนรู้ตลอดชีวิต	๑.๔ จำนวนโครงการเรียนรู้แบบ Module เพื่อส่งเสริมการเรียนรู้ตามอัธยาศัย ๑.๕ จำนวนหลักสูตรที่เปิดสอนเพิ่มขึ้นในสาขาวิทยบริการฯ	๔. โครงการเรียนรู้แบบ Module เพื่อส่งเสริมการเรียนรู้ตามอัธยาศัย ๕ หลักสูตรที่เปิดสอนเพิ่มขึ้นในสาขาวิทยบริการฯ
<b>เป้าประสงค์ที่ ๒</b>		
๒.๑ กำลังคนได้รับการพัฒนาทักษะชีวิต (Soft Skill) และทักษะศตวรรษ ที่ ๒๑ ให้มีคุณภาพ และสอดคล้องกับความต้องการของประเทศ	๒.๑ จำนวนหลักสูตรที่มีการพัฒนาทักษะและสมรรถนะของบัณฑิตในศตวรรษ ที่ ๒๑ ๒.๒ จำนวนหลักสูตรใหม่เชิงบูรณาการ	๑. โครงการปรับปรุงหลักสูตรให้ผู้เรียน มีทักษะชีวิต (Soft Skill) และทักษะศตวรรษ ที่ ๒๑ ๒. โครงการพัฒนาหลักสูตรใหม่ที่มีการบูรณาการระหว่างสาขาต่าง ๆ
๒.๒ กำลังคนได้รับการเสริมสร้างศักยภาพและสามารถปฏิบัติงานที่ตรงกับสาขาวิชา	๒.๓ การจัดตั้งคณะพยาบาลศาสตร์ มหาวิทยาลัยรามคำแหง	๓. โครงการจัดตั้งคณะพยาบาลศาสตร์ มหาวิทยาลัยรามคำแหง
<b>กลยุทธ์ที่ ๒</b> พัฒนาระบบการกำกับคุณภาพและมาตรฐานหลักสูตร สอดคล้องกับความต้องการ ตลาดแรงงาน	๒.๔ ร้อยละของผู้สำเร็จการศึกษาระดับอุดมศึกษาได้งานทำหรือประกอบอาชีพอิสระภายใน ๑ ปี ๒.๕ ระดับความพึงพอใจของนายจ้างที่มีต่อคุณลักษณะของบัณฑิตมหาวิทยาลัยรามคำแหง	๔. โครงการติดตามผลลัพธ์ผู้สำเร็จการศึกษาทั้งด้านประสิทธิภาพและคุณภาพ ๔.๑ ผู้สำเร็จการศึกษาระดับอุดมศึกษาได้งานทำหรือประกอบอาชีพอิสระภายใน ๑ ปี ๔.๒ ความพึงพอใจของนายจ้างที่มีต่อคุณลักษณะของบัณฑิตมหาวิทยาลัยรามคำแหง
<b>เป้าประสงค์ที่ ๓</b>		
๓.๑ กำลังคนได้รับการสร้างเสริมความเป็นผู้ประกอบการ (Entrepreneurship) SME ๓.๒ กำลังคนได้รับการสร้างเสริมทักษะและสภาพแวดล้อมพื้นฐานเพื่อประสิทธิภาพของการเรียนรู้	๓.๑ จำนวนโครงการส่งเสริมความเป็นผู้ประกอบการ (Entrepreneurship) แก่นักศึกษา SME ๓.๒ ร้อยละนักศึกษาที่ร่วมโครงการมีความรู้เพิ่มขึ้นและสามารถนำไปปฏิบัติได้จริง	๑. โครงการส่งเสริมความเป็นผู้ประกอบการ (Entrepreneurship) แก่นักศึกษา SME ๒. โครงการพัฒนาและส่งเสริมกิจการนักศึกษา
<b>กลยุทธ์ที่ ๓</b> พัฒนาทักษะพื้นฐานและสิ่งแวดล้อมในการใช้ชีวิตเพื่อสนับสนุนการเรียนรู้ของผู้เรียน		
<b>เป้าประสงค์ที่ ๔</b> กำลังคนและผู้รับบริการจากผลการบูรณาการ การอนุรักษ์ เสริมสร้าง ทักษะ ต่อยอดศิลปะและวัฒนธรรม มีความตระหนักต่อการดำรงชีวิตและเป็นมิตรกับสิ่งแวดล้อม	๔.๑ ร้อยละโครงการทำนุบำรุงศิลปะและวัฒนธรรมที่มีการบูรณาการด้านศิลปะและวัฒนธรรม ร่วมกับการเรียนรู้การสอนหรือการวิจัย หรือการบริการวิชาการแก่สังคม	๑. โครงการสืบสานศิลปวัฒนธรรมและภูมิปัญญาไทยบูรณาการร่วมกับการเรียนการสอนการวิจัย หรือการบริการวิชาการแก่สังคม
<b>กลยุทธ์ที่ ๔</b> ส่งเสริมศิลปะและวัฒนธรรมบูรณาการการเรียนการสอนเพื่อเสริมสร้างเป็นพลเมือง ให้แก่ผู้เรียน	๔.๒ จำนวนโครงการ/กิจกรรมส่งเสริมการทำนุบำรุงศิลปวัฒนธรรมและศาสนาที่สร้างองค์ความรู้ หรือเครือข่ายความร่วมมือหรือรายได้ในชุมชน /องค์กร ๔.๓ จำนวนโครงการ/กิจกรรมที่เผยแพร่ภูมิปัญญาท้องถิ่นและของชาติหรือส่งเสริม การทำนุบำรุงศิลปวัฒนธรรมและศาสนา	๒. โครงการส่งเสริมศิลปวัฒนธรรมและศาสนาที่สร้างองค์ความรู้หรือเครือข่ายความร่วมมือ หรือรายได้ในชุมชน /องค์กร ๓. โครงการให้บริการด้านศิลปวัฒนธรรมเชิงพาณิชย์ (วงดนตรีไทย, วงดนตรีสากล, นาฏศิลป์ไทย, โขน) ๔. โครงการที่ก่อให้เกิดความรู้ความเข้าใจทางด้านศิลปะ และวัฒนธรรมไทย ประเพณีภูมิปัญญาท้องถิ่น



ประเด็นยุทธศาสตร์/เป้าประสงค์/กลยุทธ์	ตัวชี้วัดเป้าประสงค์	โครงการ/กิจกรรม/ผลผลิต
<b>● ประเด็นยุทธศาสตร์ที่ ๒ สร้างความเสมอภาคทางสังคม สร้างและขยายโอกาสทางการศึกษา</b>		
เป้าประสงค์ที่ ๑ มีการขยายโอกาสเข้าถึงบริการวิชาการของหน่วยงาน โดยมีทั้งใคร่ไว้ข้างหลังทั้ง ส่วนกลางและส่วนภูมิภาค ที่สอดคล้องกับความต้องการของคนในพื้นที่เพื่อสร้างคุณภาพชีวิต	๑.๑ จำนวนหลักสูตรฝึกอบรมระยะสั้นตามความต้องการของท้องถิ่นหรือชุมชน ๑.๒ จำนวนโครงการบริการวิชาการแก่ชุมชนของคณะในรูปแบบที่เก็บเงินจากผู้เข้าร่วม	๑. หลักสูตรที่ให้บริการวิชาการตามความต้องการท้องถิ่นหรือชุมชนในรูปแบบจัดหารายได้
หรือค้อยอดการเรียนรู้ตลอดชีวิต	๑.๓ จำนวนโครงการบริการวิชาการแก่ชุมชนของคณะในรูปแบบให้เปล่าโดยไม่คิดค่าใช้จ่าย	๒. หลักสูตรที่ให้บริการตามความต้องการท้องถิ่นหรือชุมชนในรูปแบบให้เปล่า
กลยุทธ์ที่ ๑ สร้างโอกาสการเข้าถึงบริการทางวิชาการการศึกษาย่างทั่วถึงและเป็นธรรมโดยไม่ทั้งใคร่ไว้ข้างหลัง	๑.๔ จำนวนโครงการที่บูรณาการระหว่างศาสตร์วิชา ๑.๕ จำนวนโครงการบริการวิชาการแก่ชุมชนที่นำไปสู่การจัดทำงานวิจัย	๓. โครงการฝึกอบรมเชิงบูรณาการระหว่างศาสตร์ ๔. โครงการฝึกอบรมที่นำไปสู่งานวิจัย
เป้าประสงค์ที่ ๒ ชุมชนและผู้รับบริการได้ยกระดับทักษะความรู้ ผลิตภัณฑ์ สร้างมูลค่าทางเศรษฐกิจ สังคม หรือมีคุณภาพชีวิตที่ดีขึ้น	๑.๑ มูลค่าผลกระทบทางสังคมชุมชนและคุณภาพชีวิต ๑.๒ จำนวนชุมชน/ท้องถิ่นที่มหาวิทยาลัยรามคำแหงเข้าไปช่วยพัฒนา	
กลยุทธ์ที่ ๒ เสริมสร้างความเข้มแข็งและความยั่งยืนของชุมชนและท้องถิ่นจากผลการให้บริการทางวิชาการ	๑.๓ จำนวนโครงการ/กิจกรรมที่เผยแพร่องค์ความรู้ภูมิปัญญาท้องถิ่นหรือของชาติ หรือให้บริการวิชาการเพื่อพัฒนาชุมชนและสังคม ๑.๔ จำนวนงานวิจัยที่นำไปสู่การจัดทำโครงการบริการวิชาการแก่ชุมชน	๑. โครงการพัฒนาศักยภาพ เสริมสร้างทักษะการเรียนรู้ อาชีพของชุมชน Local Product create income
<b>● ประเด็นยุทธศาสตร์ที่ ๓ การวิจัย เทคโนโลยี และนวัตกรรมทางการศึกษา</b>		
เป้าประสงค์ที่ ๑ มหาวิทยาลัยมีความพร้อมของปัจจัยเกื้อหนุนเพื่อการวิจัยนวัตกรรม และการจัดการ ผลประโยชน์จากทรัพย์สินทางปัญญา	๑.๑ ผลสำเร็จของการจัดตั้งชุมชนนักวิจัยและแสวงหาความร่วมมือสร้างเครือข่ายวิจัย ๑.๒ ผลสำเร็จของศูนย์ความเป็นเลิศด้านการวิจัยและบริการฐานความรู้	๑. โครงการจัดตั้งชุมชนนักวิจัยและแสวงหาความร่วมมือสร้างเครือข่ายวิจัยทั้งภายในและ ภายนอกประเทศ
กลยุทธ์ที่ ๑ การพัฒนาระบบการบริหารการวิจัยและผลประโยชน์จากทรัพย์สินทางปัญญา	๑.๓ ร้อยละผลงานวิจัยพัฒนาและนวัตกรรมที่สามารถจดทรัพย์สินทางปัญญา/ บัญชีนวัตกรรม และจัดส่งข้อมูลให้หน่วยงานที่เกี่ยวข้อง	๒. โครงการสร้างศูนย์ความเป็นเลิศด้านการวิจัยและบริการฐานความรู้ทางวิชาการและวิจัย ๓. โครงการจัดวางระบบการขึ้นทะเบียนและการใช้ประโยชน์ทรัพย์สินทางปัญญาหรือบัญชีนวัตกรรม
เป้าประสงค์ที่ ๒ มหาวิทยาลัยมีผลงานวิจัยสร้างองค์ความรู้เทคโนโลยีและนวัตกรรมที่ถูกเผยแพร่ ถ่ายทอดและถูกนำไปประยุกต์ใช้ให้เกิดประโยชน์ต่อประเทศ	๒.๑ จำนวนบทความที่ตีพิมพ์และเผยแพร่ในวารสารวิชาการระดับชาติและนานาชาติ ๒.๒ ร้อยละผลงานวิจัยและเทคโนโลยีถูกนำไปใช้ในการสร้างมูลค่าเชิงพาณิชย์ให้กับ	๑. โครงการวิจัยสร้างองค์ความรู้และการถ่ายทอดเทคโนโลยีที่แล้วเสร็จ ๒. โครงการวิจัยและเทคโนโลยีพร้อมใช้ที่ถูกนำไปใช้ในการสร้างมูลค่าเพิ่มเชิงพาณิชย์
กลยุทธ์ที่ ๒ ส่งเสริมการวิจัยและการสร้างความร่วมมือและการถ่ายทอดองค์ความรู้เพื่อการพัฒนา สังคม เศรษฐกิจและสิ่งแวดล้อม	ภาคการผลิต การบริการหรือภาคธุรกิจ ๒.๓ ร้อยละของการได้รับการจัดสรรงบประมาณในระบับวิจัยและนวัตกรรม ที่สอดคล้องกับแผนวิทยาศาสตร์วิจัย และนวัตกรรม ของมหาวิทยาลัย	ให้กับภาคการผลิตการบริการหรือภาคธุรกิจ ๓. โครงการและงบประมาณในระบับวิจัยและนวัตกรรมที่ส่งค่าของงบประมาณสอดคล้องกับ แผนวิทยาศาสตร์วิจัย และนวัตกรรม ของมหาวิทยาลัย



ประเด็นยุทธศาสตร์/เป้าประสงค์/กลยุทธ์	ตัวชี้วัดเป้าประสงค์	โครงการ/กิจกรรม/ผลผลิต
<b>● ประเด็นยุทธศาสตร์ที่ ๔ พลิกโฉมสถาบันอุดมศึกษาแบบตลาดวิชา</b>		
<b>เป้าประสงค์ที่ ๑</b> มหาวิทยาลัยมีอัตลักษณ์และภาพลักษณ์องค์กรที่ทันสมัย มุ่งสู่มหาวิทยาลัยดิจิทัล	๑.๑ ผลสำเร็จของการพัฒนาและเสริมสร้างโครงสร้างพื้นฐานระบบเครือข่ายเทคโนโลยีสารสนเทศและการสื่อสารเพื่อเพิ่มขีดความสามารถและยกระดับมาตรฐานการเรียนรู้ด้วยสื่ออิเล็กทรอนิกส์	๑. โครงการพัฒนาและเสริมสร้างโครงสร้างพื้นฐานระบบเครือข่ายเทคโนโลยีสารสนเทศและการสื่อสารเพื่อเพิ่มขีดความสามารถและยกระดับมาตรฐานการเรียนรู้ด้วยสื่ออิเล็กทรอนิกส์
<b>กลยุทธ์ที่ ๑</b> สร้างภาพลักษณ์มหาวิทยาลัยที่ทันสมัยด้วยการพัฒนาระบบฐานข้อมูลและการบริหารที่ทันสมัย	๑.๒ ผลสำเร็จของการพัฒนาระบบสารสนเทศเพื่อสนับสนุนการเรียนการสอน การวิจัย การบริการวิชาการ การบำรุงศิลปวัฒนธรรมและการบริหารจัดการของมหาวิทยาลัย	๒. โครงการพัฒนาระบบสารสนเทศเพื่อสนับสนุนการเรียนการสอน การวิจัย การบริการวิชาการ การบำรุงศิลปวัฒนธรรม และการบริหารจัดการของมหาวิทยาลัย
	๑.๓ ผลสำเร็จของการส่งเสริมสนับสนุนและพัฒนาระบบบริหารทรัพยากรด้านเทคโนโลยีสารสนเทศและการสื่อสารของมหาวิทยาลัยให้สามารถใช้งานร่วมกับภาคส่วนต่างๆ ทั้งภายในและภายนอกมหาวิทยาลัย	๓. โครงการการส่งเสริมสนับสนุนและพัฒนาระบบบริหารทรัพยากรด้านเทคโนโลยีสารสนเทศและการสื่อสารของมหาวิทยาลัยให้สามารถใช้งานร่วมกับภาคส่วนต่างๆ ทั้งภายในและภายนอกมหาวิทยาลัย
<b>เป้าประสงค์ที่ ๒</b> มหาวิทยาลัยมีประสิทธิภาพมีความคล่องตัวในการบริหารจัดการ มีผลสัมฤทธิ์และเกิดความคุ้มค่าในการจัดการศึกษาโดยยึดหลักธรรมาภิบาล	๒.๑ ผลคะแนนเฉลี่ยระดับคุณธรรมและความโปร่งใส (ITA) ในการดำเนินงานของมหาวิทยาลัยรามคำแหง	๑. โครงการมหาวิทยาลัยรามคำแหงใสสะอาด
<b>กลยุทธ์ที่ ๒</b> การพัฒนาการบริหารจัดการศึกษาเชิงธรรมาภิบาล	๒.๒ ผลการประเมินคุณภาพการศึกษาในระดับหน่วยงานภายในมหาวิทยาลัย - ระบบ QA ๒.๒.๑ ร้อยละของหน่วยงานที่มีผลการประเมินคุณภาพการศึกษาในระดับดีขึ้น - ระบบ ISO ๒.๒.๒ หน่วยงานที่ได้รับการรับรองระบบบริหารงานคุณภาพจากสถาบันรับรองมาตรฐานคุณภาพ ISO (สรอ.)	๒. การประเมินคุณภาพการศึกษาภายใน ๓. การพัฒนาบุคลากรและระบบการดำเนินงานด้านการประกันคุณภาพการศึกษา ๔. การตรวจติดตามระบบบริหารงานคุณภาพ ISO ๕. การพัฒนาบุคลากรและระบบบริหารงานคุณภาพ ISO
	๒.๓ จำนวนโครงการ/กิจกรรมส่งเสริมภาพลักษณ์มหาวิทยาลัย	๖. โครงการส่งเสริมภาพลักษณ์มหาวิทยาลัย
	๒.๔ ผลสำเร็จของการปรับปรุงชำระระเบียบ ข้อบังคับและประกาศของมหาวิทยาลัย	๗. โครงการปรับปรุง ชำระระเบียบ ข้อบังคับและประกาศของมหาวิทยาลัยให้ทันสมัยเป็นปัจจุบัน (ด้านการเงินงบประมาณ, ด้านนักศึกษา, ด้านการเรียนการสอน, ด้านบุคลากร, ด้านสวัสดิการ, ด้านอื่น ๆ)
<b>เป้าประสงค์ที่ ๓</b> มีการสร้างเสริมอาจารย์และบุคลากรของมหาวิทยาลัย ให้มีศักยภาพสูงและเชี่ยวชาญเฉพาะศาสตร์	๓.๑ ร้อยละของจำนวนบุคลากรที่ได้รับการพัฒนาตามสายงาน ๓.๑.๑ สายวิชาการ	๑. โครงการเสริมสร้างศักยภาพอาจารย์และบุคลากรของมหาวิทยาลัย
<b>กลยุทธ์ที่ ๓</b> ยกระดับคุณภาพและทักษะของบุคลากรให้เป็นชุมชนทางวิชาการที่สังคมยอมรับ	๓.๑.๒ สายสนับสนุน ๓.๒ ผลสำเร็จของการพัฒนา โครงการ Reinventing มหาวิทยาลัย	๒. โครงการพลิกโฉมหน่วยงาน (Reinventing) มหาวิทยาลัย
<b>เป้าประสงค์ที่ ๔</b> มีระบบนิเวศที่เอื้อต่อการจัดการสถานที่การเรียนรู้ของทุกกลุ่มสามารถสร้างศักยภาพ	๔.๑ ผลสำเร็จของการพัฒนาระบบนิเวศและสร้างมูลค่าเพิ่มของสินทรัพย์มหาวิทยาลัย	๑. โครงการจัดตั้ง สำนักงานบริหารทรัพย์สิน RU. ๒. โครงการพัฒนาพื้นที่ภูมิภาค เพื่อสร้างมูลค่าเพิ่ม
<b>กลยุทธ์ที่ ๔</b> พัฒนาระบบนิเวศและสร้างมูลค่าเพิ่มจากสินทรัพย์ของมหาวิทยาลัย		



รายละเอียดแผนปฏิบัติการประจำปีมหาวิทยาลัยรามคำแหง ประจำปีงบประมาณ พ.ศ. ๒๕๖๗

(หน่วย : ล้านบาท)

ประเด็นยุทธศาสตร์/ เป้าประสงค์/กลยุทธ์	ตัวชี้วัดเป้าประสงค์	ค่าเป้าหมาย	โครงการ/กิจกรรม/ผลผลิต	ตัวชี้วัด	ค่าเป้าหมาย	วงเงินงบประมาณ ปี ๒๕๖๗		หน่วยงานที่รับผิดชอบ
						แผ่นดิน	รายได้	
<b>ประเด็นยุทธศาสตร์ที่ ๑ ส่งเสริมการศึกษาตลอดชีวิตและพัฒนาคนทุกช่วงวัยอย่างยั่งยืน</b>								
<b>เป้าประสงค์ที่ ๑</b>								
๑. มีการจัดการศึกษาเพื่อการเรียนรู้								
ตลอดช่วงชีวิต (Lifelong Learning)								
อย่างมีคุณภาพมาตรฐานและยืดหยุ่น								
ตามความเหมาะสมกับกำลังของทุก ๆ								
กลุ่มวัย (Enhancing Curriculum								
for desired learning outcomes)								
<b>กลยุทธ์ที่ ๑</b>								
๑. จัดการศึกษาเพื่อการเรียนรู้	๑.๑ ระดับโครงการพัฒนาระบบธนาคารหน่วยกิต	๒ ระดับ	๑. โครงการพัฒนาระบบ ธนาคารหน่วยกิต	๑.๑ ระดับโครงการพัฒนาระบบธนาคารหน่วยกิต	๒ ระดับ			
ตลอดชีวิต	(Credit Bank)		(Credit Bank)	(Credit Bank)				
	๑.๒ จำนวนโครงการหลักสูตร (Sandbox,	๕ หลักสูตร	๒. โครงการหลักสูตรเพื่อการเรียนรู้ตลอดชีวิต	๒.๑ จำนวนโครงการหลักสูตร (Sandbox, Re Skill	๕ หลักสูตร			- คณะกรรมการจัดทำแผนกลยุทธ์
	Re Skill Up Skill, New Skill)		(Sandbox, Re Skill Up Skill, New Skill)	Up Skill, New Skill)				ด้านการเรียนการสอน
	๑.๓ จำนวนหลักสูตรเสริมสร้างทักษะผู้สูงอายุ	๑ หลักสูตร	๓. โครงการพัฒนาชุดการเรียนรู้เสริมสร้างทักษะ	๓.๑ จำนวนหลักสูตรเสริมสร้างทักษะผู้สูงอายุ	๑ หลักสูตร	-	-	- คณะ
	(Aging society)		ผู้สูงอายุ (Aging society)	(Aging society)				
	๑.๔ จำนวนโครงการเรียนรู้แบบ Module	๕ โครงการ	๔. โครงการเรียนรู้แบบ Module เพื่อส่งเสริม	๔.๑ จำนวนโครงการเรียนรู้แบบ Module เพื่อส่งเสริม	๕ โครงการ			
	เพื่อส่งเสริมการเรียนรู้ตามอัธยาศัย		การเรียนรู้ตามอัธยาศัย	การเรียนรู้ตามอัธยาศัย				
	๑.๕ จำนวนหลักสูตรที่เปิดสอนเพิ่มขึ้น	๑ หลักสูตร	๕ หลักสูตรที่เปิดสอนเพิ่มขึ้นในสาขาวิทยบริการฯ	๕.๑ จำนวนหลักสูตรที่เปิดสอนเพิ่มขึ้นในสาขาวิทยบริการฯ	๑ หลักสูตร			- คณะกรรมการพัฒนา
	ในสาขาวิทยบริการฯ							สาขาวิทยบริการฯ
								- คณะ





ประเด็นยุทธศาสตร์/ เป้าประสงค์/กลยุทธ์	ตัวชี้วัดเป้าประสงค์	ค่าเป้าหมาย	โครงการ/กิจกรรม/ผลผลิต	ตัวชี้วัด	ค่าเป้าหมาย	วงเงินงบประมาณ ปี ๒๕๖๗		หน่วยงานที่รับผิดชอบ
						แผ่นดิน	รายได้	
<b>เป้าประสงค์ที่ ๒</b>								
๒.๑ กำลังคนได้รับการพัฒนาทักษะชีวิต (Soft Skill) และทักษะศตวรรษ ที่ ๒๑ ให้มีคุณภาพและสอดคล้องกับความต้องการ ของประเทศ								
๒.๒ กำลังคนได้รับการเสริมสร้างศักยภาพ และสามารถปฏิบัติงานที่ตรงกับสาขาวิชา กลยุทธ์ที่ ๒								
๒. พัฒนาระบบการกำกับคุณภาพและ มาตรฐานหลักสูตร สอดคล้องกับความต้องการ ตลาดแรงงาน	๒.๑ จำนวนหลักสูตรที่มีการพัฒนาทักษะ และสมรรถนะของบัณฑิตในศตวรรษ ที่ ๒๑	ร้อยละ ๘๐	๑. โครงการปรับปรุงหลักสูตรให้ผู้เรียน มีทักษะชีวิต (Soft Skill) และทักษะศตวรรษ ที่ ๒๑	๑.๑ จำนวนหลักสูตรที่มีการพัฒนาทักษะ และสมรรถนะของบัณฑิตในศตวรรษ ที่ ๒๑	ร้อยละ ๘๐	-	-	- คณะกรรมการจัดทำแผนกลยุทธ์ ด้านการเรียนการสอน
	๒.๒ จำนวนหลักสูตรใหม่เชิงบูรณาการ	๑ หลักสูตร	๒. โครงการพัฒนาหลักสูตรใหม่ที่มีการบูรณาการ ระหว่างสาขาต่าง ๆ	๒.๑ จำนวนหลักสูตรใหม่เชิงบูรณาการ	๑ หลักสูตร	-	-	- คณะ
	๒.๓ การจัดตั้งคณะพยาบาลศาสตร์	๕ ขั้นตอน	๓. โครงการจัดตั้งคณะพยาบาลศาสตร์ มหาวิทยาลัย รามคำแหง	๓.๑ การจัดตั้งคณะพยาบาลศาสตร์	๕ ขั้นตอน	-	๕๐.๐๐๐๐	- คณะกรรมการโครงการจัดตั้ง คณะพยาบาลศาสตร์ มหาวิทยาลัยรามคำแหง
	ประกอบด้วย ๕ ขั้นตอน		ประกอบด้วย ๕ ขั้นตอน					
	ขั้นตอน ๑ วางแผนจัดตั้งฯ		ขั้นตอน ๑ วางแผนจัดตั้งฯ					
	ขั้นตอน ๒ พัฒนาหลักสูตร		ขั้นตอน ๒ พัฒนาหลักสูตร					
	ขั้นตอน ๓ อนุมัติหลักสูตร		ขั้นตอน ๓ อนุมัติหลักสูตร					
	ขั้นตอน ๔ อว. เห็นชอบหลักสูตร		ขั้นตอน ๔ อว. เห็นชอบหลักสูตร					
	ขั้นตอน ๕ เปิดรับนักศึกษา		ขั้นตอน ๕ เปิดรับนักศึกษา					



ประเด็นยุทธศาสตร์/ เป้าประสงค์/กลยุทธ์	ตัวชี้วัดเป้าประสงค์	ค่าเป้าหมาย	โครงการ/กิจกรรม/ผลผลิต	ตัวชี้วัด	ค่าเป้าหมาย	วงเงินงบประมาณ ปี ๒๕๖๗		หน่วยงานที่รับผิดชอบ
						แผ่นดิน	รายได้	
			๔. โครงการติดตามผลลัพธ์ผู้สำเร็จการศึกษา ทั้งด้านประสิทธิภาพและคุณภาพ					
	๒.๔ ร้อยละของผู้สำเร็จการศึกษา ระดับอุดมศึกษาได้งานทำหรือประกอบ อาชีพอิสระภายใน ๑ ปี	ร้อยละ ๗๕.๐๐	๔.๑ ผู้สำเร็จการศึกษาระดับอุดมศึกษาได้งานทำ หรือประกอบอาชีพอิสระภายใน ๑ ปี	๔.๑.๑ ร้อยละของผู้สำเร็จการศึกษาระดับ อุดมศึกษาที่ได้งานทำหรือประกอบอาชีพ อิสระภายใน ๑ ปี	ร้อยละ ๗๕.๐๐	-	-	- คณะ - สถาบันการศึกษานานาชาติ - กองแผนงาน
	๒.๕ ระดับความพึงพอใจของนายจ้าง ที่มีต่อคุณลักษณะของบัณฑิตมหาวิทยาลัย รามคำแหง	ระดับ ๓.๖๕	๔.๒ ความพึงพอใจของนายจ้างที่มีต่อคุณลักษณะ ของบัณฑิตมหาวิทยาลัยรามคำแหง	๔.๒.๑ ระดับความพึงพอใจของนายจ้าง ที่มีต่อคุณลักษณะของบัณฑิตมหาวิทยาลัย รามคำแหง	ระดับ ๓.๖๕	-	-	
<b>เป้าประสงค์ที่ ๓</b>								
๓.๑ กำลังคนได้รับการส่งเสริมความเป็น ผู้ประกอบการ (Entrepreneurship) SME								
๓.๒ กำลังคนได้รับการส่งเสริมทักษะและ สภาพแวดล้อมพื้นฐานเพื่อประสิทธิภาพ ของการเรียนรู้								
<b>กลยุทธ์ที่ ๓</b>								
๓. พัฒนาทักษะพื้นฐานและสิ่งแวดล้อม ในการใช้ชีวิตเพื่อสนับสนุนการเรียนรู้ ของผู้เรียน	๓.๑ จำนวนโครงการส่งเสริมความเป็น ผู้ประกอบการ (Entrepreneurship) แก่นักศึกษา SME	๒ โครงการ	๑. โครงการส่งเสริมความเป็นผู้ประกอบการ (Entrepreneurship) แก่นักศึกษา SME	๑.๑ จำนวนโครงการส่งเสริมความเป็น ผู้ประกอบการ (Entrepreneurship) แก่นักศึกษา SME	๒ โครงการ	-	๐.๐๓๐๐	- คณะกรรมการจัดทำแผนพัฒนา และส่งเสริมกิจการนักศึกษา - กองกิจการนักศึกษา
				๑.๒ ร้อยละนักศึกษาที่ร่วมโครงการมีความรู้ เพิ่มขึ้นและสามารถนำไปปฏิบัติได้จริง	ร้อยละ ๗๕			- คณะ - สถาบันการศึกษานานาชาติ
	๓.๒ ร้อยละนักศึกษาที่ร่วมโครงการมีความรู้ เพิ่มขึ้นและสามารถนำไปปฏิบัติได้จริง	ร้อยละ ๘๐	๒. โครงการพัฒนาและส่งเสริมกิจการนักศึกษา	๒.๑ ร้อยละนักศึกษาที่ร่วมโครงการมีความรู้ เพิ่มขึ้นและสามารถนำไปปฏิบัติได้จริง	ร้อยละ ๘๐	-	๑๗.๕๔๕๒	- สาขาวิทยบริการฯ - กองงานวิทยาเขตบางนา



ประเด็นยุทธศาสตร์/ เป้าประสงค์/กลยุทธ์	ตัวชี้วัดเป้าประสงค์	ค่าเป้าหมาย	โครงการ/กิจกรรม/ผลผลิต	ตัวชี้วัด	ค่าเป้าหมาย	วงเงินงบประมาณ ปี ๒๕๖๗		หน่วยงานที่รับผิดชอบ
						แผ่นดิน	รายได้	
<b>เป้าประสงค์ที่ ๔</b>								
๔. กำลังคนและผู้รับบริการจาก ผลการบูรณาการ การอนุรักษ์ เสริมสร้าง ทักษะ ต่อยอดศิลปะ และวัฒนธรรม มีความตระหนัก ต่อการดำรงชีวิตและเป็นมิตร กับสิ่งแวดล้อม								
<b>กลยุทธ์ที่ ๔</b>								
๔. ส่งเสริมศิลปะและวัฒนธรรม บูรณาการการเรียนการสอน เพื่อเสริมสร้างเป็นพลเมือง ให้แก่ผู้เรียน	๔.๑ ร้อยละโครงการทำนุบำรุงศิลปะ และวัฒนธรรมที่มีการบูรณาการด้านศิลปะ และวัฒนธรรมร่วมกับการเรียนการสอน หรือการวิจัย หรือการบริการวิชาการแก่สังคม	ร้อยละ ๘๕	๑. โครงการสืบสานศิลปวัฒนธรรมและภูมิปัญญาไทย บูรณาการร่วมกับการเรียนการสอนการวิจัย หรือการบริการวิชาการแก่สังคม	๑.๑ ร้อยละโครงการสืบสานศิลปวัฒนธรรม และภูมิปัญญาไทย บูรณาการร่วมกับการเรียน การสอนการวิจัยหรือการบริการวิชาการแก่สังคม	ร้อยละ ๘๕	-	๑.๕๐๓๐	- คณะกรรมการจัดทำแผนกลยุทธ์ ด้านทำนุบำรุงศิลปะและวัฒนธรรม - สถาบันศิลปวัฒนธรรมฯ - คณะ - สถาบันการศึกษานานาชาติ
	๔.๒ จำนวนโครงการ/กิจกรรมส่งเสริม การทำนุบำรุงศิลปวัฒนธรรมและศาสนา ที่สร้างองค์ความรู้หรือเครือข่ายความร่วมมือ หรือรายได้ในชุมชน /องค์กร	๑ โครงการ	๒. โครงการส่งเสริมศิลปวัฒนธรรมและศาสนา ที่สร้างองค์ความรู้หรือเครือข่ายความร่วมมือ หรือรายได้ในชุมชน /องค์กร	๒.๑ ร้อยละโครงการส่งเสริมศิลปวัฒนธรรม และศาสนาที่สร้างองค์ความรู้ หรือเครือข่าย ความร่วมมือหรือรายได้ในชุมชน /องค์กร	ร้อยละ ๘๕ ของผู้เข้าร่วมโครงการ			- คณะกรรมการจัดทำแผนกลยุทธ์
	๔.๓ จำนวนโครงการ/กิจกรรมที่เผยแพร่ ภูมิปัญญาท้องถิ่นและของชาติหรือส่งเสริม การทำนุบำรุงศิลปวัฒนธรรมและศาสนา	๘ โครงการ	๓. โครงการให้บริการด้านศิลปวัฒนธรรมเชิงพาณิชย์ (วงดนตรีไทย, วงดนตรีสากล, นาฏศิลป์ไทย, โขน)	๓.๑ ร้อยละโครงการให้บริการด้านศิลปวัฒนธรรม เชิงพาณิชย์	ร้อยละ ๘๕ ของผู้เข้าร่วมโครงการ	-	๐.๙๑๐๐	ด้านทำนุบำรุงศิลปะและวัฒนธรรม - สถาบันศิลปวัฒนธรรมฯ
			๔. โครงการที่ก่อให้เกิดความรู้ความเข้าใจทางด้าน ศิลปะและวัฒนธรรมไทย ประเพณี ภูมิปัญญา ท้องถิ่น	๔.๑ ร้อยละโครงการที่ก่อให้เกิดความรู้ความเข้าใจ ทางด้านศิลปะและวัฒนธรรมไทย ประเพณี ภูมิปัญญาท้องถิ่น	ร้อยละ ๘๕ ของผู้เข้าร่วมโครงการ			



ประเด็นยุทธศาสตร์/ เป้าประสงค์/กลยุทธ์	ตัวชี้วัดเป้าประสงค์	ค่า เป้าหมาย	โครงการ/กิจกรรม/ผลผลิต	ตัวชี้วัด	ค่าเป้าหมาย	วงเงินงบประมาณ ปี ๒๕๖๗		หน่วยงานที่รับผิดชอบ					
						แผ่นดิน	รายได้						
<b>ประเด็นยุทธศาสตร์ที่ ๒ สร้างความเสมอภาคทางสังคม สร้างและขยายโอกาสทางการศึกษา</b>													
<b>เป้าประสงค์ที่ ๑</b>													
๑. มีการขยายโอกาสเข้าถึงบริการวิชาการ													
ของหน่วยงาน โดยมีทั้งใคร่ไว้ข้างหลัง													
ทั้งส่วนกลางและส่วนภูมิภาค ที่สอดคล้อง													
กับความต้องการของคนในพื้นที่เพื่อสร้าง													
คุณภาพชีวิตหรือต่อยอดการเรียนรู้ตลอดชีวิต													
<b>กลยุทธ์ที่ ๑</b>													
๑. สร้างโอกาสการเข้าถึงบริการทางวิชาการ การศึกษาอย่างทั่วถึงและเป็นธรรมโดยไม่ทิ้ง ใครไว้ข้างหลัง	๑.๑ จำนวนหลักสูตรฝึกอบรมระยะสั้น ตามความต้องการของท้องถิ่นหรือชุมชน - ด้านวิทยาศาสตร์สุขภาพ - ด้านวิทยาศาสตร์และเทคโนโลยี - ด้านสังคมศาสตร์และมนุษยศาสตร์	๑๓ หลักสูตร	๑. หลักสูตรที่ให้บริการวิชาการตาม ความต้องการท้องถิ่นหรือชุมชนในรูปแบบ จัดหารายได้	๑.๑ จำนวนหลักสูตรฝึกอบรมระยะสั้น ตามความต้องการของท้องถิ่นหรือชุมชน - ด้านวิทยาศาสตร์สุขภาพ - ด้านวิทยาศาสตร์และเทคโนโลยี - ด้านสังคมศาสตร์และมนุษยศาสตร์	๑๓ หลักสูตร	-	-	- คณะกรรมการจัดทำแผนกลยุทธ์ ด้านบริการวิชาการแก่สังคม และชุมชน (สาขาครีเสกษ, ชัยภูมิ, อุทัยธานี) - คณะ - สำนัก/สถาบัน - บัณฑิตวิทยาลัย					
						๑.๒ จำนวนโครงการบริการวิชาการ แก่ชุมชนในรูปแบบที่ให้เปล่า โดยไม่คิดค่าใช้จ่าย	๒๒ โครงการ		๒. หลักสูตรที่ให้บริการวิชาการตามความต้องการ ท้องถิ่นหรือชุมชนในรูปแบบให้เปล่า	๒.๑ จำนวนโครงการบริการวิชาการ แก่ชุมชนในรูปแบบที่เก็บเงินจากผู้เข้าร่วม	๒๒ โครงการ	-	๐.๙๐๕๐
						๑.๓ จำนวนโครงการที่บูรณาการระหว่าง ศาสตร์วิชา	๒๒ โครงการ		๓. โครงการฝึกอบรมเชิงบูรณาการระหว่าง ศาสตร์วิชา	๓.๑ จำนวนโครงการที่เชิงบูรณาการ ระหว่างศาสตร์วิชา	๒๒ โครงการ		
									๔. โครงการฝึกอบรมที่นำไปสู่งานวิจัย	๔.๑ จำนวนโครงการบริการวิชาการแก่ชุมชน ที่นำไปสู่การจัดทำงานวิจัย	๒ เรื่อง		



(หน่วย : ล้านบาท)

ประเด็นยุทธศาสตร์/ เป้าประสงค์/กลยุทธ์	ตัวชี้วัดเป้าประสงค์	ค่าเป้าหมาย	โครงการ/กิจกรรม/ผลผลิต	ตัวชี้วัด	ค่าเป้าหมาย	วงเงินงบประมาณ ปี ๒๕๖๗		หน่วยงานที่รับผิดชอบ
						แผ่นดิน	รายได้	
<b>เป้าประสงค์ที่ ๒</b>								
๒. ชุมชนและผู้รับบริการได้ยกระดับทักษะ ความรู้ ผลิตภัณฑ์ สร้างมูลค่าทางเศรษฐกิจ สังคม หรือมีคุณภาพชีวิตที่ดีขึ้น								
<b>กลยุทธ์ที่ ๒</b>	๑.๑ มูลค่าผลกระทบทางสังคมชุมชน และคุณภาพชีวิต	๑,๐๐๐ บาท	๑. โครงการพัฒนาศักยภาพ เสริมสร้างทักษะ การเรียนรู้อาชีพของชุมชน Local Product create income	๑.๑ มูลค่าผลกระทบทางสังคมชุมชน และคุณภาพชีวิต (โดยสามารถเลือกข้อใดข้อหนึ่ง) - รายได้สุทธิที่เพิ่มขึ้นของผู้รับบริการ/ สังคม/ชุมชน - การลดค่าใช้จ่ายในการรักษาพยาบาล - การลดค่าใช้จ่ายในการเดินทาง เช่นลดค่า เดินทางออกไปทำงานต่างถิ่น หรือเมื่อมีโครงการ วิจัยและพัฒนาแล้วช่วยลดค่าใช้จ่ายในการเดินทาง ด้านต่าง ๆ - หนี้สินครัวเรือนลดลง	๑,๐๐๐ บาท	-	-	- คณะกรรมการจัดทำ แผนกลยุทธ์ด้านบริการ วิชาการแก่สังคมและชุมชน (สาขาครีเสกษ, ชัยภูมิ, อุทัยธานี) - คณะ
๒. เสริมสร้างความเข้มแข็งและความยั่งยืน ของชุมชนและท้องถิ่นจากผลการให้บริการ ทางวิชาการ	๑.๒ จำนวนชุมชน/ท้องถิ่นที่มหาวิทยาลัย รวมค่าแห่ง เข้าไปช่วยพัฒนา	๒ ชุมชน	๑.๒ จำนวนชุมชน/ท้องถิ่นที่มหาวิทยาลัย รวมค่าแห่ง เข้าไปช่วยพัฒนา	๒ ชุมชน	๒ ชุมชน	-	๑.๐๕๑๙	- สำนัก/สถาบัน - บัณฑิตวิทยาลัย
๑.๓ จำนวนโครงการ/กิจกรรมที่เผยแพร่ องค์ความรู้ภูมิปัญญาท้องถิ่นหรือของชาติ หรือ ให้บริการวิชาการ เพื่อพัฒนาชุมชนและสังคม	๔ โครงการ	๔ โครงการ	๑.๓ จำนวนโครงการ/กิจกรรมที่เผยแพร่ องค์ความรู้ภูมิปัญญาท้องถิ่นหรือของชาติ หรือ ให้บริการวิชาการ เพื่อพัฒนาชุมชนและสังคม	๔ โครงการ	๔ โครงการ	-	-	
				๑.๔ จำนวนงานวิจัยที่นำไปสู่การจัดทำ โครงการบริการวิชาการแก่ชุมชน	๒ เรื่อง	-	-	





ประเด็นยุทธศาสตร์/ เป้าประสงค์/กลยุทธ์	ตัวชี้วัดเป้าประสงค์	ค่าเป้าหมาย	โครงการ/กิจกรรม/ผลผลิต	ตัวชี้วัด	ค่าเป้าหมาย	วงเงินงบประมาณ ปี ๒๕๖๗		หน่วยงานที่รับผิดชอบ
						แผ่นดิน	รายได้	
<b>ประเด็นยุทธศาสตร์ที่ ๓ การวิจัย เทคโนโลยี และนวัตกรรมทางการศึกษา</b>								
<b>เป้าประสงค์ที่ ๑</b>								
๑. มหาวิทยาลัยมีความพร้อมของปัจจัย								
เกื้อหนุนเพื่อการวิจัยนวัตกรรม และการจัดการ								
ผลประโยชน์จากทรัพย์สินทางปัญญา								
<b>กลยุทธ์ที่ ๑</b>								
๑. การพัฒนาระบบการบริหารการวิจัย	๑.๑ ผลสำเร็จของการจัดตั้งชุมชนนักวิจัย	๑ ขั้นตอน	๑. โครงการจัดตั้งชุมชนนักวิจัยและแสวงหา	๑.๑ ผลสำเร็จของการจัดตั้งชุมชนนักวิจัย	๑ ขั้นตอน	-	-	- คณะกรรมการจัดทำแผนกลยุทธ์ ด้านการวิจัยและพัฒนา
และผลประโยชน์จากทรัพย์สินทางปัญญา	และแสวงหาความร่วมมือสร้างเครือข่ายวิจัย		ความร่วมมือสร้างเครือข่ายวิจัยทั้งภายในและ	และแสวงหาความร่วมมือสร้างเครือข่ายวิจัย				
	ประกอบด้วย ๔ ขั้นตอน ดังนี้		ภายนอกประเทศ	ประกอบด้วย ๔ ขั้นตอน ดังนี้				
	ขั้นตอน ๑ จัดตั้งคณะกรรมการ			ขั้นตอน ๑ จัดตั้งคณะกรรมการ				
	ขั้นตอน ๒ จัดทำโครงการฯ			ขั้นตอน ๒ จัดทำโครงการฯ				
	ขั้นตอน ๓ เสนอมหาวิทยาลัย			ขั้นตอน ๓ เสนอมหาวิทยาลัย				
	ขั้นตอน ๔ ผ่านสภามหาวิทยาลัย			ขั้นตอน ๔ ผ่านสภามหาวิทยาลัย				
	๑.๒ ผลสำเร็จของศูนย์ความเป็นเลิศด้านการวิจัย	๑ ขั้นตอน	๒. โครงการสร้างศูนย์ความเป็นเลิศด้านการวิจัย	๒.๑ ผลสำเร็จของศูนย์ความเป็นเลิศด้านการวิจัย	๑ ขั้นตอน			
	และบริการฐานความรู้ ประกอบด้วย ๔ ขั้นตอน ดังนี้		และบริการฐานความรู้ทางวิชาการและวิจัย	และบริการฐานความรู้ ประกอบด้วย ๔ ขั้นตอน ดังนี้				
	ขั้นตอน ๑ จัดตั้งคณะกรรมการ			ขั้นตอน ๑ จัดตั้งคณะกรรมการ				
	ขั้นตอน ๒ จัดทำโครงการฯ			ขั้นตอน ๒ จัดทำโครงการฯ				
	ขั้นตอน ๓ เสนอมหาวิทยาลัย			ขั้นตอน ๓ เสนอมหาวิทยาลัย				
	ขั้นตอน ๔ ผ่านสภามหาวิทยาลัย			ขั้นตอน ๔ ผ่านสภามหาวิทยาลัย				
	๑.๓ ร้อยละผลงานวิจัยพัฒนาและนวัตกรรม	ร้อยละ ๑๕	๓. โครงการจัดวางระบบการขึ้นทะเบียน	๓.๑ ร้อยละผลงานวิจัยพัฒนาและนวัตกรรม	ร้อยละ ๑๕			
	ที่สามารถจดทรัพย์สินทางปัญญา/บัญชีนวัตกรรม		และการใช้ประโยชน์ทรัพย์สินทางปัญญา	ที่สามารถจดทรัพย์สินทางปัญญา/บัญชีนวัตกรรม				
	และจัดส่งข้อมูลให้หน่วยงานที่เกี่ยวข้อง		หรือบัญชีนวัตกรรม	และจัดส่งข้อมูลให้หน่วยงานที่เกี่ยวข้อง				



ประเด็นยุทธศาสตร์/ เป้าประสงค์/กลยุทธ์	ตัวชี้วัดเป้าประสงค์	ค่าเป้าหมาย	โครงการ/กิจกรรม/ผลผลิต	ตัวชี้วัด	ค่าเป้าหมาย	วงเงินงบประมาณ ปี ๒๕๖๗		หน่วยงานที่รับผิดชอบ
						แผ่นดิน	รายได้	
<b>เป้าประสงค์ที่ ๒</b>								
๒. มหาวิทยาลัยมีผลงานวิจัย สร้างองค์ความรู้เทคโนโลยี และนวัตกรรมที่ถูกเผยแพร่ ถ่ายทอดและถูกนำไปประยุกต์ ใช้ให้เกิดประโยชน์ต่อประเทศ								
<b>กลยุทธ์ที่ ๒</b>								
๒. ส่งเสริมการวิจัยและการสร้าง ความร่วมมือและการถ่ายทอด องค์ความรู้เพื่อการพัฒนาสังคม เศรษฐกิจและสิ่งแวดล้อม	๒.๑ จำนวนบทความที่ตีพิมพ์และเผยแพร่ ในวารสารวิชาการระดับชาติและนานาชาติ	๕๐ เรื่อง	๑. โครงการวิจัยสร้างองค์ความรู้และการถ่ายทอด เทคโนโลยีที่แล้วเสร็จ	๑.๑ จำนวนบทความที่ตีพิมพ์และเผยแพร่ ในวารสารวิชาการระดับชาติและนานาชาติ	๕๐ เรื่อง	-	-	- คณะกรรมการจัดทำแผน พัฒนาบุคลากร
	๒.๒ ร้อยละผลงานวิจัยและเทคโนโลยีถูกนำไป ใช้ในการสร้างมูลค่าเชิงพาณิชย์ให้กับภาคการผลิต การบริการหรือภาคธุรกิจ	ร้อยละ ๑๕	๒. โครงการวิจัยและเทคโนโลยีพร้อมใช้ที่ถูก นำไปใช้ในการสร้างมูลค่าเพิ่มเชิงพาณิชย์ ให้กับภาคการผลิตการบริการหรือภาคธุรกิจ	๒.๑ ร้อยละผลงานวิจัยและเทคโนโลยีถูกนำไป ใช้ในการสร้างมูลค่าเชิงพาณิชย์ให้กับภาคการผลิต การบริการหรือภาคธุรกิจ	ร้อยละ ๑๕	-	-	- คณะกรรมการจัดทำ แผนกลยุทธ์ด้านการวิจัย และพัฒนา
	๒.๓ ร้อยละของการได้รับการจัดสรรงบประมาณ ในระบบวิจัยและนวัตกรรมที่สอดคล้องกับแผน วิทยาศาสตร์วิจัย และนวัตกรรม ของมหาวิทยาลัย	ร้อยละ ๖๐	๓. โครงการและงบประมาณในระบบวิจัย และนวัตกรรมที่ส่งค่าของประมาณสอดคล้องกับ แผนวิทยาศาสตร์วิจัย และนวัตกรรม ของมหาวิทยาลัย	๓.๑ ร้อยละของการได้รับการจัดสรรงบประมาณ ในระบบวิจัยและนวัตกรรมที่สอดคล้องกับแผน วิทยาศาสตร์วิจัย และนวัตกรรม ของมหาวิทยาลัย	ร้อยละ ๖๐	-	๙.๐๑๓๑	- คณะกรรมการจัดทำ แผนกลยุทธ์ด้านการวิจัย และพัฒนา



ประเด็นยุทธศาสตร์/ เป้าประสงค์/กลยุทธ์	ตัวชี้วัดเป้าประสงค์	ค่าเป้าหมาย	โครงการ/กิจกรรม/ผลผลิต	ตัวชี้วัด	ค่า เป้าหมาย	วงเงินงบประมาณ ปี ๒๕๖๗		หน่วยงานที่ รับผิดชอบ
						แผ่นดิน	รายได้	
<b>ประเด็นยุทธศาสตร์ที่ ๔ พลิกโฉมสถาบันอุดมศึกษาแบบตลาดวิชา</b>								
<b>เป้าประสงค์ที่ ๑</b>								
๑. มหาวิทยาลัยมีอัตลักษณ์								
และภาพลักษณ์องค์กรที่ทันสมัย								
มุ่งสู่มหาวิทยาลัยดิจิทัล								
<b>กลยุทธ์ที่ ๑</b>								
๑. สร้างภาพลักษณ์มหาวิทยาลัย	๑.๑ ผลสำเร็จของการพัฒนาและเสริมสร้างโครงสร้าง	ร้อยละ ๘๕	๑. โครงการพัฒนาและเสริมสร้างโครงสร้าง	๑.๑ ผลสำเร็จของการพัฒนาและเสริมสร้างโครงสร้าง	ร้อยละ ๘๕			
ที่ทันสมัยด้วยการพัฒนาระบบ	พื้นฐานระบบเครือข่ายเทคโนโลยีสารสนเทศและ		พื้นฐานระบบเครือข่ายเทคโนโลยีสารสนเทศ	พื้นฐานระบบเครือข่ายเทคโนโลยีสารสนเทศและ				
ฐานข้อมูลและการบริหารที่ทันสมัย	การสื่อสารเพื่อเพิ่มขีดความสามารถและยกระดับ		และการสื่อสารเพื่อเพิ่มขีดความสามารถและ	การสื่อสารเพื่อเพิ่มขีดความสามารถและยกระดับ				
	มาตรฐานการเรียนรู้ด้วยสื่ออิเล็กทรอนิกส์		ยกระดับมาตรฐานการเรียนรู้ด้วยสื่อ	มาตรฐานการเรียนรู้ด้วยสื่ออิเล็กทรอนิกส์				
			อิเล็กทรอนิกส์		ร้อยละ ๘๕			
	๑.๒ ผลสำเร็จของการพัฒนาระบบสารสนเทศเพื่อ	ร้อยละ ๘๕	๒. โครงการพัฒนาระบบสารสนเทศเพื่อสนับสนุน	๒.๑ ผลสำเร็จของการพัฒนาระบบสารสนเทศเพื่อ				- คณะกรรมการ
	สนับสนุนการเรียนการสอน การวิจัย การบริการวิชาการ		การเรียนการสอน การวิจัย การบริการวิชาการ	สนับสนุนการเรียนการสอน การวิจัย การบริการวิชาการ		-	๓๑.๐๓๒๒	เทคโนโลยีสารสนเทศ
	การบำรุงศิลปวัฒนธรรม และการบริหารจัดการของ		การบำรุงศิลปวัฒนธรรมและการบริหารจัดการ	การบำรุงศิลปวัฒนธรรม และการบริหารจัดการของ				และการสื่อสาร
	มหาวิทยาลัย		ของมหาวิทยาลัย	มหาวิทยาลัย				
	๑.๓ ผลสำเร็จของการส่งเสริมสนับสนุนและพัฒนาระบบ	ร้อยละ ๘๕	๓ โครงการส่งเสริมสนับสนุนและพัฒนาระบบ	๓.๑ ผลสำเร็จของการส่งเสริมสนับสนุนและพัฒนาระบบ	ร้อยละ ๘๕			
	บริหารทรัพยากรด้านเทคโนโลยีสารสนเทศและการสื่อสาร		บริหารทรัพยากรด้านเทคโนโลยีสารสนเทศและ	บริหารทรัพยากรด้านเทคโนโลยีสารสนเทศและการสื่อสาร				
	ของมหาวิทยาลัยให้สามารถใช้งานร่วมกับภาคส่วน		การสื่อสารของมหาวิทยาลัยให้สามารถใช้งาน	ของมหาวิทยาลัยให้สามารถใช้งานร่วมกับภาคส่วน				
	ต่าง ๆ ทั้งภายในและภายนอกมหาวิทยาลัย		ร่วมกับภาคส่วนต่าง ๆ ทั้งภายในและ	ต่าง ๆ ทั้งภายในและภายนอกมหาวิทยาลัย				
			ภายนอกมหาวิทยาลัย					



ประเด็นยุทธศาสตร์/ เป้าประสงค์/กลยุทธ์	ตัวชี้วัดเป้าประสงค์	ค่าเป้าหมาย	โครงการ/กิจกรรม/ผลผลิต	ตัวชี้วัด	ค่า เป้าหมาย	วงเงิน งบประมาณ ปี ๒๕๖๗		หน่วยงานที่รับผิดชอบ
						แผ่นดิน	รายได้	
<b>เป้าประสงค์ที่ ๒</b>								
<b>๒. มหาวิทยาลัยมีประสิทธิภาพ</b>								
มีความคล่องตัวในการบริหารจัดการ มีผลสัมฤทธิ์และเกิด								
ความคุ้มค่าในการจัดการศึกษา								
โดยยึดหลักธรรมาภิบาล								
<b>กลยุทธ์ที่ ๒</b>								
<b>๒. การพัฒนาการบริหารจัดการ</b>	๒.๑ ผลการประเมินคุณธรรมและความโปร่งใส	๘๗ คะแนน	๑. โครงการมหาวิทยาลัยรามคำแหงใสสะอาด	๑.๑ ผลการประเมินคุณธรรมและความโปร่งใสในการ	๘๗ คะแนน	-	๐.๑๐๐๐	- คณะกรรมการอำนวยการ
<b>ศึกษาเชิงธรรมาภิบาล</b>	ในการดำเนินงานของหน่วยงานภาครัฐ (ITA)			ของหน่วยงานภาครัฐ (ITA) มหาวิทยาลัยรามคำแหง				และคณะกรรมการดำเนินงาน
	มหาวิทยาลัยรามคำแหง							การประเมินคุณธรรมและโปร่ง
								ความโปร่งใส
	๒.๒ ผลการประเมินคุณภาพการศึกษาในระดับ		๒. การประเมินคุณภาพการศึกษาภายใน	๒.๑ ร้อยละของหน่วยงานที่มีผลการประเมินคุณภาพ	ร้อยละ ๘๕			
	หน่วยงานภายในมหาวิทยาลัย			การศึกษาภายใน ระดับดี				
	๒.๒.๑ ร้อยละของหน่วยงานที่มีผลการประเมิน	ร้อยละ ๘๕	๓. การพัฒนาบุคลากรและระบบการดำเนินงาน	๓.๑ ระดับความรู้ความเข้าใจ	๓.๕๑			
	คุณภาพการศึกษาภายในระดับดีขึ้นไป (ระบบ QA)		การประกันคุณภาพการศึกษา			-	๐.๔๗๘๕	- สำนักงานประกัน
	๒.๒.๒ หน่วยงานที่ได้รับการรับรองระบบ	ร้อยละ ๘๕	๔. การตรวจติดตามระบบบริหารงานคุณภาพ ISO	๔.๑ ร้อยละ หน่วยงานที่ได้รับการรับรองระบบบริหารงาน	ร้อยละ ๘๕			คุณภาพภายใน
	คุณภาพจากสถาบันรับรองมาตรฐานคุณภาพ ISO			คุณภาพจากสถาบันรับรองมาตรฐานคุณภาพ ISO (สรอ.)				
	(สรอ.) (ระบบ ISO)		๕. การพัฒนาบุคลากรและระบบบริหารงาน	๕.๑ ระดับความรู้ความเข้าใจ	๓.๕๑			
	๒.๓ จำนวนโครงการ/กิจกรรมส่งเสริมภาพลักษณ์	๓ โครงการ	๖. โครงการส่งเสริมภาพลักษณ์มหาวิทยาลัย	๖.๑ ร้อยละความสำเร็จในการจัดโครงการส่งเสริม	๓ โครงการ	-	๑.๐๐๐๐	- คณะกรรมการสื่อสารองค์กร
	มหาวิทยาลัย			ภาพลักษณ์มหาวิทยาลัย				และส่งเสริมภาพลักษณ์
								มหาวิทยาลัย



(หน่วย : ล้านบาท)

ประเด็นยุทธศาสตร์/ เป้าประสงค์/กลยุทธ์	ตัวชี้วัดเป้าประสงค์	ค่าเป้าหมาย	โครงการ/กิจกรรม/ผลผลิต	ตัวชี้วัด	ค่าเป้าหมาย	วงเงินงบประมาณ ปี ๒๕๖๗		หน่วยงานที่ รับผิดชอบ
						แผ่นดิน	รายได้	
	๒.๔ ผลสำเร็จการปรับปรุง ชำระ ระเบียบ และข้อบังคับ	๒๕ เรื่อง	๗. โครงการปรับปรุง ชำระระเบียบ ข้อบังคับและ ประกาศของมหาวิทยาลัยให้ทันสมัยเป็นปัจจุบัน	๗.๑ ผลสำเร็จการปรับปรุงชำระ ระเบียบ และข้อบังคับ	๒๕ เรื่อง	-	-	- คณะกรรมการร่างและ ปรับปรุงข้อบังคับ (ฝ่ายนิติการ)
			- ด้านการเงินงบประมาณ					
			- ด้านนักศึกษา					
			- ด้านการเรียนการสอน					
			- ด้านบุคลากร					
			- ด้านสวัสดิการ					
			- ด้านอื่น ๆ					
<b>เป้าประสงค์ที่ ๓</b>								
๓. มีการสร้างเสริมอาจารย์และบุคลากร ของมหาวิทยาลัย ให้มีศักยภาพสูง และเชี่ยวชาญเฉพาะศาสตร์								
<b>กลยุทธ์ที่ ๓</b>								
๓. ยกระดับคุณภาพและทักษะ ของบุคลากรให้เป็นชุมชน ทางวิชาการที่สังคมยอมรับ	๓.๑ ร้อยละของจำนวนบุคลากรที่ได้รับการพัฒนา ตามสายงาน	ร้อยละ ๘๐	๑. โครงการเสริมสร้างศักยภาพอาจารย์และบุคลากร ของมหาวิทยาลัย	๑.๑ ร้อยละของจำนวนบุคลากรที่ได้รับการพัฒนา ตามสายงาน	ร้อยละ ๘๐	-	๒๒.๗๐๐๐๐	- คณะกรรมการจัดทำแผน พัฒนาบุคลากร
	๓.๑.๑ สายวิชาการ	ร้อยละ ๑๐๐		๓.๑.๑ สายวิชาการ	ร้อยละ ๑๐๐			
	๓.๑.๒ สายสนับสนุน	ร้อยละ ๕๕		๓.๑.๒ สายสนับสนุน	ร้อยละ ๕๕			
	๓.๒ ผลสำเร็จของการพัฒนาโครงการ Reinventing	๑ โครงการ	๒. โครงการพลิกโฉมหน่วยงาน (Reinventing) มหาวิทยาลัย	๒.๑ ผลสำเร็จของการพัฒนา โครงการ Reinventing	๑ โครงการ	-	-	- ฝ่ายวิชาการและวิจัย





(หน่วย : ล้านบาท)

ประเด็นยุทธศาสตร์/ เป้าประสงค์/กลยุทธ์	ตัวชี้วัดเป้าประสงค์	ค่าเป้าหมาย	โครงการ/กิจกรรม/ผลผลิต	ตัวชี้วัด	ค่าเป้าหมาย	วงเงินงบประมาณ ปี ๒๕๖๖		หน่วยงานที่รับผิดชอบ
						แผ่นดิน	รายได้	
<b>เป้าประสงค์ที่ ๔</b>								
๔. มีระบบนิเวศที่เอื้อต่อการจัดการ								
สถานที่การเรียนรู้ของทุกกลุ่มสามารถ								
สร้างศักยภาพ								
<b>กลยุทธ์ที่ ๔</b>								
๔. พัฒนาระบบนิเวศและสร้างมูลค่าเพิ่ม	๔.๑ ผลสำเร็จของการพัฒนาระบบนิเวศ	ขั้นตอน ๔	๑. โครงการจัดตั้ง สำนักงานบริหารทรัพย์สิน RU.	๑. ผลสำเร็จของแผนดำเนินงานในปีงบประมาณ	ขั้นตอน ๔	-	-	- คณะกรรมการ
จากทรัพย์สินของมหาวิทยาลัย	และสร้างมูลค่าเพิ่มของสินทรัพย์มหาวิทยาลัย		๒. โครงการพัฒนาพื้นที่ภูมิภาคเพื่อสร้างมูลค่าเพิ่ม	พ.ศ. ๒๕๖๗				บริหารทรัพย์สิน
	ประกอบด้วย ๔ ขั้นตอน ดังนี้							มหาวิทยาลัยรามคำแหง
	ขั้นตอน ๑ จัดตั้งคณะกรรมการ							
	ขั้นตอน ๒ จัดทำโครงการฯ							
	ขั้นตอน ๓ เสนอมหาวิทยาลัย							
	ขั้นตอน ๔ ผ่านสภามหาวิทยาลัย							
				รวมเป็นเงินทั้งสิ้น		-	๑๓๖.๒๖๘๙	



## งบประมาณตามภารกิจประจำ/พื้นฐาน

				(หน่วย : ล้านบาท)
ภารกิจประจำ/พื้นฐาน	ผู้รับผิดชอบ	งบประมาณ		แหล่งงบประมาณ
		งบแผ่นดิน	งบรายได้	
๑. งานบริหารมหาวิทยาลัยและงบบุคลากร	ทุกส่วนราชการ	-	๒,๑๑๐.๑๑๗๗	- งบแผ่นดิน - งบรายจ่ายจากรายได้ - งบหน่วยงานในกำกับ
รวม		-	๒,๒๔๖.๓๘๖๖	

## งบประมาณตามภารกิจเฉพาะกิจ

				(หน่วย : ล้านบาท)
แผนงาน/งาน/โครงการ/กิจกรรม	ผู้รับผิดชอบ	งบประมาณ		แหล่งงบประมาณ
		งบแผ่นดิน	งบรายได้	
๑. งานบริหารมหาวิทยาลัย/กิจกรรมนักศึกษา	สำนักงานอธิการบดี	-	๕.๒๕๐๐	- เงินรายได้จัดสรรตามระเบียบ
รวม		-	๕.๒๕๐๐	
รวมงบประมาณทั้งสิ้น		๑,๑๒๓.๔๙๗๘	๒,๒๕๑.๖๓๖๖	



# การติดตามและประเมินผลการดำเนินงานประจำปีงบประมาณ พ.ศ. ๒๕๖๗

## แผนปฏิบัติงานการติดตามและประเมินผลแผนปฏิบัติราชการ

ตัวชี้วัด /งาน/กิจกรรมดำเนินงาน	พ.ศ. ๒๕๖๖			พ.ศ. ๒๕๖๗									ผู้รับผิดชอบ	หน่วยงานที่รับผิดชอบ	
	ต.ค.	พ.ย.	ธ.ค.	ม.ค.	ก.พ.	มี.ค.	เม.ย.	พ.ค.	มิ.ย.	ก.ค.	ส.ค.	ก.ย.			
๑. จัดประชุมกลุ่มงานแผนเพื่อถ่ายทอดและวางแนวทางการติดตามประเมินผลแผนปฏิบัติราชการ ประจำปีงบประมาณ พ.ศ. ๒๕๖๗	↔													งานวิเคราะห์และประสานการวางแผน	กองแผนงาน
๒. กำหนดผู้รับผิดชอบติดตามและประเมินผลแผนแต่ละตัวชี้วัด	↔													งานวิเคราะห์และประสานการวางแผน	กองแผนงาน
๓. จัดทำรายงานการติดตามผลการดำเนินงานและประเมินผลแผนปฏิบัติราชการประจำปีเสนอมหาวิทยาลัยและหน่วยงานภายนอก		↔ (๑๒ เดือน ปี ๒๕๖๖)					↔ (๖ เดือน)			↔ (๙ เดือน)				งานวิเคราะห์และประสานการวางแผน	กองแผนงาน



# ภาคผนวก



# คำอธิบาย

## วิสัยทัศน์

มหาวิทยาลัยรามคำแหงเป็นตลาดวิชาดิจิทัล ที่ให้บริการส่งเสริมการเรียนรู้ตลอดชีวิต

มหาวิทยาลัยรามคำแหงเป็นตลาดวิชาดิจิทัล

- มหาวิทยาลัยเป็นสถานศึกษาและวิจัยแบบตลาดวิชา ที่ผู้ศึกษาสามารถศึกษาได้ด้วยตนเองโดยไม่ต้องมาเข้าชั้นเรียนที่มหาวิทยาลัยจัดให้ ทั้งนี้ โดยมีวัตถุประสงค์ให้การศึกษาส่งเสริมวิชาการและวิชาชีพชั้นสูง ทำการสอน ทำการวิจัย ให้บริการทางวิชาการแก่สังคม และทำนุบำรุงศิลปวัฒนธรรม (พรบ. มหาวิทยาลัยรามคำแหง พ.ศ. ๒๕๔๑ มาตรา ๗) โดยผู้รับบริการ มีความพึงพอใจในความสะดวก ความโปร่งใส ความทันสมัย และตอบโจทย์ ความต้องการจากระบบสารสนเทศต่าง ๆ ที่มีให้บริการ
  - ๑) Smart Office
  - ๒) Smart service
  - ๓) Smart People
  - ๔) Smart Students





**หลัก Smart** คือ หลักหรือแนวคิดในการตั้งเป้าหมาย วัตถุประสงค์ หรือ KPI ที่ดี และเป็นหลักที่ใช้สำหรับการตั้งเป้าหมายในการดำเนินธุรกิจเพื่อวัดผลการดำเนินงาน รวมถึงใช้ในการตั้งเป้าหมาย (Goal) และ วัตถุประสงค์ (Objective) โดยหลัก Smart คือตัวอักษรย่อ โดยมีส่วนประกอบ ๕ อย่าง คือ

**S = Specific** คือ เป้าหมายจะต้องมีลักษณะที่เฉพาะเจาะจงและชัดเจน ต้องระบุอย่างชัดเจนว่าต้องทำอะไรและต้องการอะไร

**R = Realistic** คือ การที่เป้าหมายจะต้องสอดคล้องกับความเป็นจริง กล่าวง่ายๆ คือ ตั้งเป้าหมายให้สมเหตุสมผลกับสิ่งที่เป็นอย่างอยู่หรือสถานการณ์ที่เป็นอยู่ขององค์กร

**M = Measurable** คือ เป้าหมายจะต้องสามารถวัดได้ในทางสถิติ ควรกำหนดเป็นตัวเลข ซึ่งเป้าหมายวัดได้ด้วยตัวเลข จะทำให้เห็นได้อย่างชัดเจนว่าเป้าหมายนั้นสำเร็จหรือไม่สำเร็จ

**A = Achievable** คือ เป้าหมายจะต้องเป็นเป้าหมายที่สามารถบรรลุผลได้อย่างจริงอยู่ในขอบเขต (Scope) ที่วางไว้หรือควรตั้งเป้าหมายในสิ่งที่มันเป็นไปได้

**T = Timely** คือ ตั้งเป้าหมายต้องมีกำหนดช่วงระยะเวลาในการวัดผลที่ชัดเจน ไม่ว่าจะ เป็น ๑ เดือน, ๑ ไตรมาส, หรือ ๑ ปี



## บริการ

- การให้บริการตามหน้าที่และอำนาจของมหาวิทยาลัย (พรบ. การอุดมศึกษา ๒๕๖๒) ประกอบด้วย
  - ๑) การจัดการศึกษา
  - ๒) การวิจัยและการสร้างนวัตกรรม
  - ๓) การบริการวิชาการแก่สังคม
  - ๔) การทำนุบำรุงศิลปและวัฒนธรรม
  - ๕) การบริหารจัดการตามอำนาจและหน้าที่ที่กฎหมายกำหนด

## ส่งเสริมการเรียนรู้ตลอดชีวิต (Lifelong Learning)

- การสนับสนุน พัฒนาส่งเสริมให้เกิดกระบวนการเปลี่ยนแปลงและพัฒนาที่เกิดขึ้นในตัวบุคคล อันเป็นผลมาจากการ 'ได้รับความรู้ ทักษะหรือประสบการณ์จากการศึกษา หรือจากกิจกรรมในวิถีชีวิตที่สามารถเกิดขึ้นได้ตลอดเวลาตั้งแต่เกิดจนตาย (พรบ. การศึกษา)





คำสั่งมหาวิทยาลัยรามคำแหง  
ที่ ๗๖๙๓/๒๕๖๖  
เรื่อง แต่งตั้งคณะกรรมการจัดทำแผนปฏิบัติราชการ  
มหาวิทยาลัยรามคำแหง

เพื่อให้การดำเนินการจัดทำแผนปฏิบัติราชการ มหาวิทยาลัยรามคำแหง เป็นไปตามระบบการบริหารงานแบบมุ่งเน้นผลสัมฤทธิ์โดยบูรณาการเชื่อมโยงแผนยุทธศาสตร์ชาติแผนพัฒนาเศรษฐกิจและสังคมแห่งชาติฉบับที่ ๑๓ นโยบายของรัฐบาล กระทรวงการอุดมศึกษา วิทยาศาสตร์ วิจัย และนวัตกรรม จึงแต่งตั้งคณะกรรมการจัดทำแผนปฏิบัติราชการ มหาวิทยาลัยรามคำแหง ดังมีรายนามต่อไปนี้

๑. อธิการบดี	ประธานคณะกรรมการ
๒. รองอธิการบดีฝ่ายนโยบายและแผน	รองประธานคณะกรรมการ
๓. รองอธิการบดีฝ่ายวิชาการและวิจัย	กรรมการ
๔. รองอธิการบดีฝ่ายบริหาร	กรรมการ
๕. รองอธิการบดีฝ่ายการคลัง	กรรมการ
๖. รองอธิการบดีฝ่ายนิติการ	กรรมการ
๗. รองอธิการบดีฝ่ายอำนวยการ	กรรมการ
๘. รองอธิการบดีฝ่ายวิทยาเขต	กรรมการ
๙. รองอธิการบดีฝ่ายประชาสัมพันธ์	กรรมการ
๑๐. รองอธิการบดีฝ่ายกิจการนักศึกษา	กรรมการ
๑๑. รองอธิการบดีฝ่ายอรรถกถา	กรรมการ
๑๒. รองอธิการบดีฝ่ายนวัตกรรมการศึกษา	กรรมการ
๑๓. รองอธิการบดีฝ่ายปัญญาประดิษฐ์	กรรมการ
๑๔. รองอธิการบดีฝ่ายศิลปวัฒนธรรม	กรรมการ
๑๕. คณะบดีคณะพยาบาลศาสตร์	กรรมการ
๑๖. ผู้อำนวยการสำนักประกันคุณภาพการศึกษา	กรรมการ
๑๗. ผู้อำนวยการสถาบันวิจัยและพัฒนา	กรรมการ
๑๘. ผู้อำนวยการกองกิจการนักศึกษา	กรรมการ
๑๙. ผู้อำนวยการกองการเจ้าหน้าที่	กรรมการ
๒๐. ผู้อำนวยการกองบริการการศึกษา	กรรมการ
๒๑. ผู้อำนวยการสถาบันคอมพิวเตอร์	กรรมการ
๒๒. นายธีระ ทองประกอบ	กรรมการ
๒๓. ผู้อำนวยการกองแผนงาน	กรรมการและเลขานุการ

๒๔. นางสาวพื้งกิติ...

- ๒ -

๒๔. นางสาวพื้งกิติ ชัยยะ กรรมการและผู้ช่วยเลขานุการ  
๒๕. นางสาวเบญจมาภรณ์ นามวงศ์ กรรมการและผู้ช่วยเลขานุการ

ให้คณะกรรมการฯ มีหน้าที่

๑. พิจารณาแนวทางการดำเนินงานจัดทำแผนปฏิบัติราชการ มหาวิทยาลัยรามคำแหง
๒. เสนอแต่งตั้งคณะทำงานที่เกี่ยวข้องกับการจัดทำแผนปฏิบัติราชการ มหาวิทยาลัยรามคำแหง
๓. ติดตามการจัดทำแผนและผลของการดำเนินงานแผนปฏิบัติราชการตามพันธกิจของมหาวิทยาลัย
๔. ให้คำปรึกษาและข้อเสนอแนะในการแก้ไขและปรับปรุงแผนปฏิบัติราชการของมหาวิทยาลัย

ทั้งนี้ ตั้งแต่บัดนี้เป็นต้นไป

สั่ง ณ วันที่ ๙ ตุลาคม พ.ศ. ๒๕๖๖

(ผู้ช่วยศาสตราจารย์วุฒิศักดิ์ ลามเจริญทรัพย์)  
ประธานกรรมการส่งเสริมกิจการมหาวิทยาลัย  
กรรมการสภามหาวิทยาลัยรามคำแหง รักษาการแทน  
อธิการบดีมหาวิทยาลัยรามคำแหง



กรอบแผนระยะเวลาการดำเนินโครงการ/กิจกรรม/ผลผลิต ในแผนปฏิบัติราชการประจำปีงบประมาณ พ.ศ. ๒๕๖๗ มหาวิทยาลัยรามคำแหง (๑ ต.ค. ๖๖ – ๓๐ ก.ย. ๖๗)

โครงการ/กิจกรรม/ผลผลิต	พ.ศ. ๒๕๖๖			พ.ศ. ๒๕๖๗								
	ต.ค.	พ.ย.	ธ.ค.	ม.ค.	ก.พ.	มี.ค.	เม.ย.	พ.ค.	มิ.ย.	ก.ค.	ส.ค.	ก.ย.
๑. โครงการพัฒนาระบบ ธนาคารหน่วยกิต (Credit Bank)	<											>
๒. โครงการหลักสูตรเพื่อการเรียนรู้ตลอดชีวิต (Sandbox, Re Skill Up Skill, New Skill)	<											>
๓. โครงการพัฒนาชุดการเรียนรู้เสริมสร้างทักษะผู้สูงอายุ (Aging society)	<											>
๔. โครงการเรียนรู้แบบ Module เพื่อส่งเสริมการเรียนรู้ตามอัธยาศัย	<											>
๕ หลักสูตรที่เปิดสอนเพิ่มขึ้นในสาขาวิทยบริการฯ	<											>
๖. โครงการปรับปรุงหลักสูตรให้ผู้เรียน มีทักษะชีวิต (Soft Skill) และทักษะศตวรรษ ที่ ๒๑	<											>
๗. โครงการพัฒนาหลักสูตรใหม่ที่มีการบูรณาการระหว่างสาขาต่าง ๆ	<											>
๘. โครงการจัดตั้งคณะพยาบาลศาสตร์ มหาวิทยาลัยรามคำแหง	<											>
๙. โครงการติดตามผลลัพธ์ผู้สำเร็จการศึกษาทั้งด้านประสิทธิภาพและคุณภาพ	<											>
๑๐. ผู้สำเร็จการศึกษาระดับอุดมศึกษาได้งานทำหรือประกอบอาชีพอิสระภายใน ๑ ปี	<											>
๑๑. ความพึงพอใจของนายจ้างที่มีต่อคุณลักษณะของบัณฑิตมหาวิทยาลัยรามคำแหง	<											>
๑๒. โครงการส่งเสริมความเป็นผู้ประกอบการ (Entrepreneurship) แก่นักศึกษา SME	<											>
๑๓. โครงการพัฒนาและส่งเสริมกิจการนักศึกษา	<											>



โครงการ/กิจกรรม/ผลผลิต	พ.ศ. ๒๕๖๖			พ.ศ. ๒๕๖๗									
	ต.ค.	พ.ย.	ธ.ค.	ม.ค.	ก.พ.	มี.ค.	เม.ย.	พ.ค.	มิ.ย.	ก.ค.	ส.ค.	ก.ย.	
๑๔. โครงการสืบสานศิลปวัฒนธรรมและภูมิปัญญาไทยบูรณาการร่วมกับการเรียนการสอน	<												>
การวิจัยหรือการบริการวิชาการแก่สังคม	<												>
๑๕. โครงการส่งเสริมศิลปวัฒนธรรมและศาสนาที่สร้างองค์ความรู้หรือเครือข่ายความร่วมมือ	<												>
หรือรายได้ในชุมชน /องค์กร													
๑๖. โครงการให้บริการด้านศิลปวัฒนธรรมเชิงพาณิชย์ (วงดนตรีไทย, วงดนตรีสากล,	<												>
นาฏศิลป์ไทย, โขน)													
๑๗. โครงการที่ก่อให้เกิดความรู้ความเข้าใจทางด้านศิลปะ และวัฒนธรรมไทย ประเพณี	<												>
ภูมิปัญญาท้องถิ่น													
๑๘. หลักสูตรที่ให้บริการวิชาการตามความต้องการท้องถิ่นหรือชุมชนในรูปแบบจัดหารายได้	<												>
๑๙. หลักสูตรที่ให้บริการตามความต้องการท้องถิ่นหรือชุมชนในรูปแบบให้เปล่า	<												>
๒๐. โครงการฝึกอบรมเชิงบูรณาการระหว่างศาสตร์	<												>
๒๑. โครงการฝึกอบรมที่นำไปสู่งานวิจัย	<												>
๒๒. โครงการพัฒนาศักยภาพ เสริมสร้างทักษะการเรียนรู้ อาชีพของชุมชน Local Product	<												>
create income													
๒๓. โครงการจัดตั้งชุมชนนักวิจัยและแสวงหาความร่วมมือสร้างเครือข่ายวิจัยทั้งภายในและ	<												>
ภายนอกประเทศ													



โครงการ/กิจกรรม/ผลผลิต	พ.ศ. ๒๕๖๖			พ.ศ. ๒๕๖๗									
	ต.ค.	พ.ย.	ธ.ค.	ม.ค.	ก.พ.	มี.ค.	เม.ย.	พ.ค.	มิ.ย.	ก.ค.	ส.ค.	ก.ย.	
๒๔. โครงการสร้างศูนย์ความเป็นเลิศด้านการวิจัยและบริการฐานความรู้ทางวิชาการและวิจัย	<												>
๒๕. โครงการจัดวางระบบการขึ้นทะเบียนและการใช้ประโยชน์ทรัพย์สินทางปัญญาหรือ	<												>
ปัญชินวัตกรรม													
๒๖. โครงการวิจัยสร้างองค์ความรู้และการถ่ายทอดเทคโนโลยีที่แล้วเสร็จ	<												>
๒๗. โครงการวิจัยและเทคโนโลยีพร้อมใช้ที่ถูกลำนำไปใช้ในการสร้างมูลค่าเพิ่มเชิงพาณิชย์	<												>
ให้กับภาคการผลิตการบริการหรือภาคธุรกิจ													
๒๘. โครงการและงบประมาณในระบบวิจัยและนวัตกรรมที่ส่งคำขอของงบประมาณสอดคล้อง	<												>
กับแผนวิทยาศาสตร์วิจัย และนวัตกรรม ของมหาวิทยาลัย													
๒๙. โครงการพัฒนาและเสริมสร้างโครงสร้างพื้นฐานระบบเครือข่ายเทคโนโลยีสารสนเทศ	<												>
และการสื่อสารเพื่อเพิ่มขีดความสามารถและยกระดับมาตรฐานการเรียนรู้ด้วย													
สื่ออิเล็กทรอนิกส์													
๓๐. โครงการพัฒนาระบบสารสนเทศเพื่อสนับสนุนการเรียนการสอน การวิจัย การบริการ	<												>
วิชาการ การบำรุงศิลปวัฒนธรรม และการบริหารจัดการของมหาวิทยาลัย													





โครงการ/กิจกรรม/ผลผลิต	พ.ศ. ๒๕๖๖			พ.ศ. ๒๕๖๗									
	ต.ค.	พ.ย.	ธ.ค.	ม.ค.	ก.พ.	มี.ค.	เม.ย.	พ.ค.	มิ.ย.	ก.ค.	ส.ค.	ก.ย.	
๓๑. โครงการการส่งเสริมสนับสนุนและพัฒนาระบบบริหารทรัพยากรด้านเทคโนโลยีสารสนเทศและการสื่อสารของมหาวิทยาลัยให้สามารถใช้งานร่วมกันกับภาคส่วนต่าง ๆ ทั้งภายในและภายนอกมหาวิทยาลัย	<												>
๓๒. โครงการมหาวิทยาลัยรามคำแหงใสสะอาด	<												>
๓๓. การประเมินคุณภาพการศึกษาภายใน	<												>
๓๔. การพัฒนาบุคลากรและระบบการดำเนินงานด้านการประกันคุณภาพการศึกษา	<												>
๓๕. การตรวจติดตามระบบบริหารงานคุณภาพ ISO	<												>
๓๖. การพัฒนาบุคลากรและระบบบริหารงานคุณภาพ ISO	<												>
๓๗. โครงการส่งเสริมภาพลักษณ์มหาวิทยาลัย	<												>
๓๘. โครงการปรับปรุง ชำระระเบียบ ข้อบังคับและประกาศของมหาวิทยาลัยให้ทันสมัย	<												>
เป็นปัจจุบัน													
๓๙. โครงการเสริมสร้างศักยภาพอาจารย์และบุคลากรของมหาวิทยาลัย	<												>
๔๐. โครงการพลิกโฉมหน่วยงาน (Reinventing) มหาวิทยาลัย	<												>
๔๑. โครงการจัดตั้ง สำนักงานบริหารทรัพย์สิน RU.	<												>
๔๒. โครงการพัฒนาพื้นที่ภูมิภาค เพื่อสร้างมูลค่าเพิ่ม	<												>

